

平成 24 年経済センサス-活動調査に関する地域メッシュ統計 結果の概要

1 平成 24 年経済センサス-活動調査に関する地域メッシュ統計について

「平成 24 年経済センサス-活動調査※に関する地域メッシュ統計」は、平成 24 年経済センサス-活動調査（以下「活動調査」という。）の調査結果を、緯度・経度に基づき、地域を隙間なく四角形の網の目（メッシュ）の区域（約 1 km 四方の基準地域メッシュ、約 500m 四方の 2 分の 1 地域メッシュ）に分けて、それぞれの区域に関する統計データを編成したものです。

※活動調査は、平成 24 年 2 月 1 日現在で実施され、以下に掲げる事業所を除く全ての事業所及び企業が対象です。

- ・国、地方公共団体の事業所
- ・農業、林業に属する個人経営の事業所
- ・漁業に属する個人経営の事業所
- ・生活関連サービス業、娯楽業のうち、家事サービス業に属する事業所
- ・サービス業（他に分類されないもの）のうち、外国公務に属する事業所

2 編成の方法

活動調査において調査された事業所の所在地情報（住所）から、各事業所の緯度・経度を求め、その結果を基に各地域メッシュの区画に対応させました（アドレスマッチングによる方法）。

これにより、個々の事業所を当該事業所が属する地域メッシュの区画単位で集計することで、地域メッシュ別結果を編成しました。

詳細は、統計局ホームページの「地域メッシュ統計」より「地域メッシュ統計の作成」(<http://www.stat.go.jp/data/mesh/pdf/gaiyo2.pdf>) を御参照ください。

3 編成結果から

(1) 事業所数

事業所数約 545 万 4 千※を約 1 km 四方の基準地域メッシュ（以下「地域メッシュ」という。）に対応付けた結果は、国土にかかる約 39 万地域メッシュのうち、事業所が存在する地域メッシュ数は約 13 万 5 千で全体の 34.8%となっています。また、事業所階級区分別にみると、1～9 事業所の区分が最も多く、事業所が存在するメッシュ数の 58.3%となっています（表 1）。

表1 事業所数階級区分別地域メッシュ数

地域メッシュ数		国土にかかるメッシュに占める割合(%)	事業所が存在するメッシュに占める割合(%)
国土にかかるメッシュ		386,965	100.0
0	事業所	252,214	65.2
1	～ 9	78,497	20.3
10	～ 29	26,060	6.7
30	～ 99	17,490	4.5
100	～ 299	9,318	2.4
300	～ 499	1,917	0.5
500	～	1,469	0.4
事業所が存在するメッシュ		134,751	34.8

※事業所総数 5,453,635

地域メッシュごとに事業所数が多い順にみると、最も多いのは東京都中央区銀座一～七丁目付近の8,265事業所となっており、次いで兵庫県神戸市中央区JR三ノ宮駅付近の6,878事業所となっています。平成21年経済センサス-基礎調査に関する地域メッシュ統計（以下「基礎調査」という。）と比較※すると、2番目に事業所の多いJR三ノ宮駅付近のメッシュがわずかに増加している以外は、ほか10位までのメッシュでは事業所数が減少しています（表2、図1）。

また、増減率でも、全国的に事業所の減少傾向がみられます（図2）。

※活動調査においては、国・地方公共団体の事業所を調査対象としていないため、比較する基礎調査の結果は、国・地方公共団体の事業所を除いています（以下同じ）。

表2 事業所数が多い順の地域メッシュ（トップ10）

順位	基礎調査順位	地域メッシュコード	メッシュにかかる主な地域	事業所数	事業所増減数	従業者数（順位）
1	1	5339-46-01	東京都中央区銀座一～七丁目付近	8,265	-966	142,923 (3)
2	6	5235-01-35	兵庫県神戸市中央区JR三ノ宮駅付近	6,878	16	61,308 (37)
3	2	5339-46-00	東京都千代田区日比谷公園～港区新橋一・二丁目付近	6,833	-825	129,134 (8)
4	7	5235-04-10	大阪府大阪市中央区区役所付近	6,713	-73	96,256 (15)
5	5	5236-67-02	愛知県名古屋市中区区役所付近	6,639	-266	104,901 (14)
6	3	5339-46-22	東京都中央区東京メトロ人形町駅付近	6,405	-586	114,305 (10)
7	4	5339-46-31	東京都千代田区JR御茶ノ水駅～秋葉原駅付近	6,348	-561	114,292 (11)
8	9	5235-04-20	大阪府大阪市中央区堺筋線北浜駅付近	6,340	-339	141,974 (5)
9	10	5339-46-11	東京都千代田区東京駅付近	6,218	-229	194,217 (1)
10	8	5339-46-32	東京都台東区JR浅草橋駅付近	5,969	-725	86,550 (20)

図1 全国 事業所数

[基準(約1km四方)地域メッシュ地図]

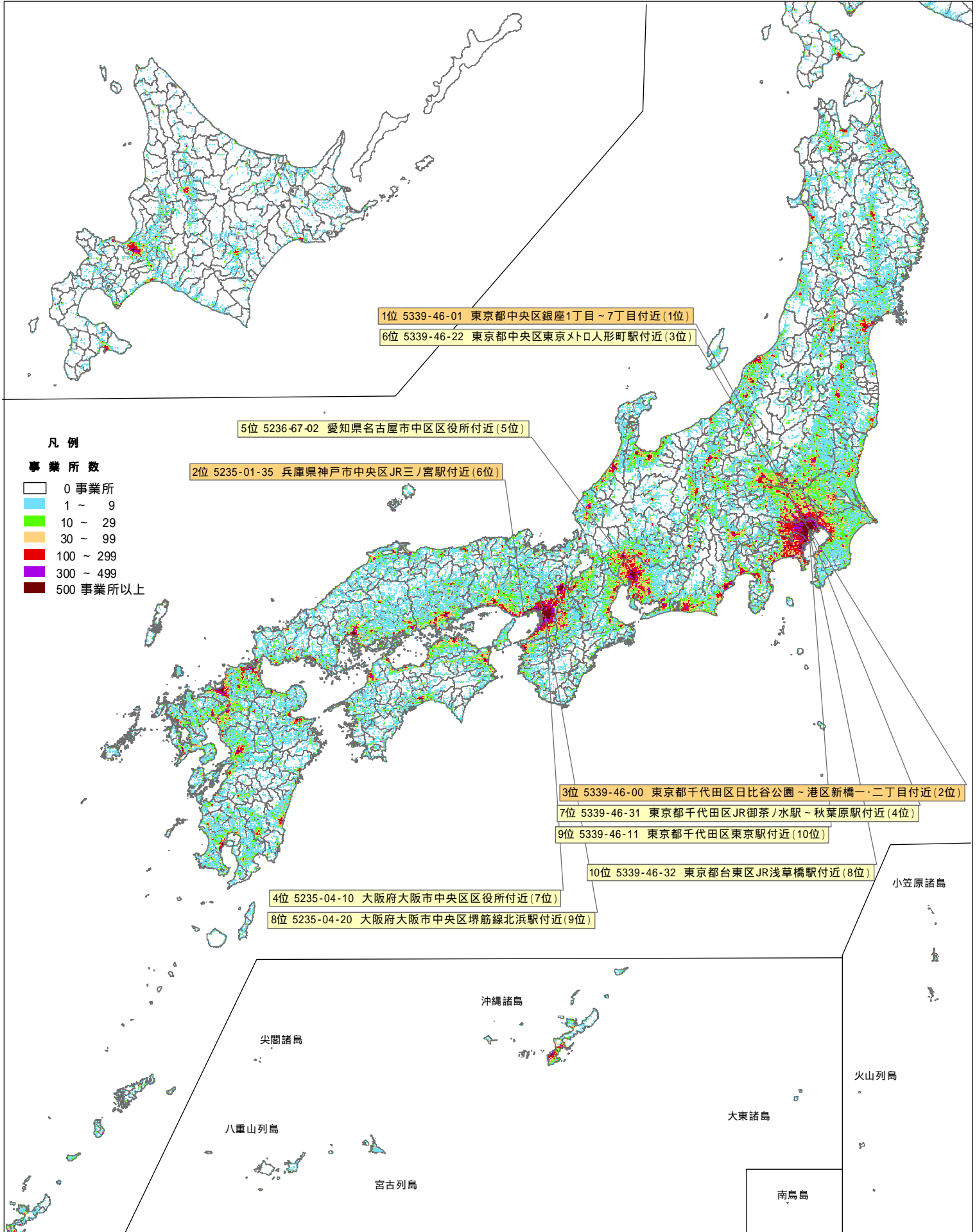
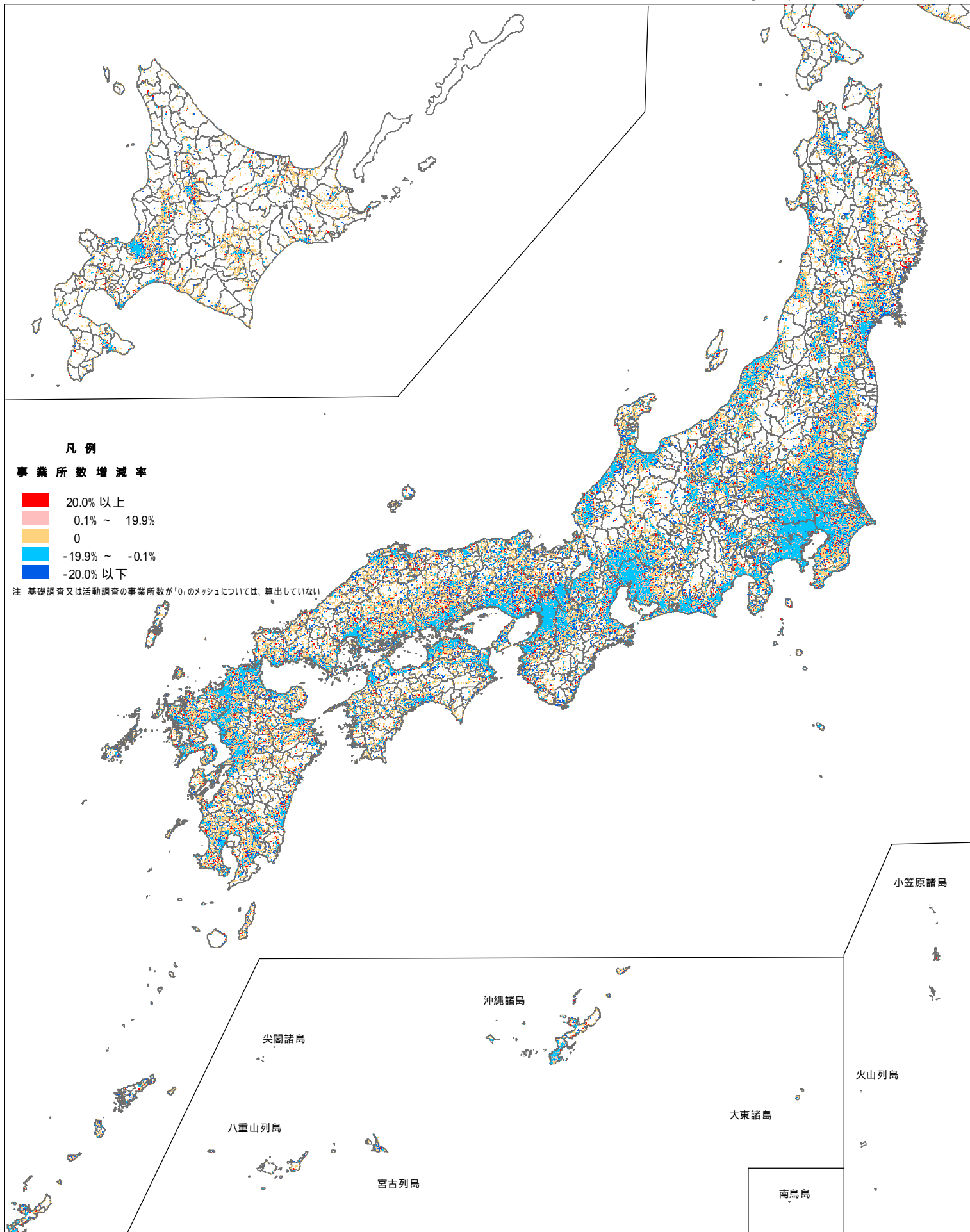


図2 全国 事業所数増減率

[基準(約1km四方)地域メッシュ地図]



(2) 従業者数

従業者が存在する地域メッシュ数は約 13 万 5 千で、全体の 34.8%となっています。また、従業者階級区別にみると、1～99 人の区分が最も多く、従業者が存在するメッシュ数の 63.3%となっています（表 3）。

表 3 従業者数階級区別地域メッシュ数

地域メッシュ数		国土にかかるメッシュに占める割合(%)	事業所が存在するメッシュに占める割合(%)
国土にかかるメッシュ		386,965	100.0
0	人	252,330	65.2
1	～ 99	85,234	22.0
100	～ 499	28,421	7.3
500	～ 999	8,570	2.2
1,000	～ 4,999	11,021	2.8
5,000	～	1,389	0.4
従業者が存在するメッシュ		134,635	34.8

※従業者総数 55,837,252

地域メッシュごとに従業者数が多い順にみると、最も多いのは東京都千代田区東京駅付近の 194,217 人となっています。次いで東京都千代田区東京メトロ大手町駅～中央区日本橋駅付近、東京都中央区銀座一～七丁目付近の順となっており、東京駅をはさんで南北に上位のメッシュが並んでいます（表 4、図 3、図 4）。

また、増減率をみると、事業所数と同様に全国的に従業者数の減少がみられます（図 5）。

表 4 従業者数が多い順の地域メッシュ（トップ 10）

順位	基礎調査順位	地域メッシュコード	メッシュにかかる主な地域	従業者数	従業者増減数	事業所数（順位）
1	2	5339-46-11	東京都千代田区東京駅付近	194,217	-13,159	6,218 (9)
2	1	5339-46-21	東京都千代田区東京メトロ大手町駅～中央区日本橋駅付近	180,818	-27,236	4,787 (17)
3	5	5339-46-01	東京都中央区銀座一～七丁目付近	142,923	-4,492	8,265 (1)
4	8	5235-03-39	大阪府大阪市北区堂島一～三丁目付近	142,882	5,077	5,815 (11)
5	3	5235-04-20	大阪府大阪市中央区堺筋線北浜駅付近	141,974	-30,770	6,340 (8)
6	7	5339-45-35	東京都新宿区東京メトロ西新宿駅付近	133,789	-4,274	3,723 (35)
7	4	5339-36-90	東京都港区汐留付近	129,401	-21,483	5,082 (15)
8	6	5339-46-00	東京都千代田区日比谷公園～港区新橋一・二丁目付近	129,134	-13,605	6,833 (3)
9	9	5339-45-25	東京都新宿区東京都庁付近	126,816	1,118	3,634 (39)
10	10	5339-46-22	東京都中央区東京メトロ人形町駅付近	114,305	-4,176	6,405 (6)

図 3 従業者の多い地域メッシュ地図



図4 全国 従業者数

[基準(約1km四方)地域メッシュ地図]

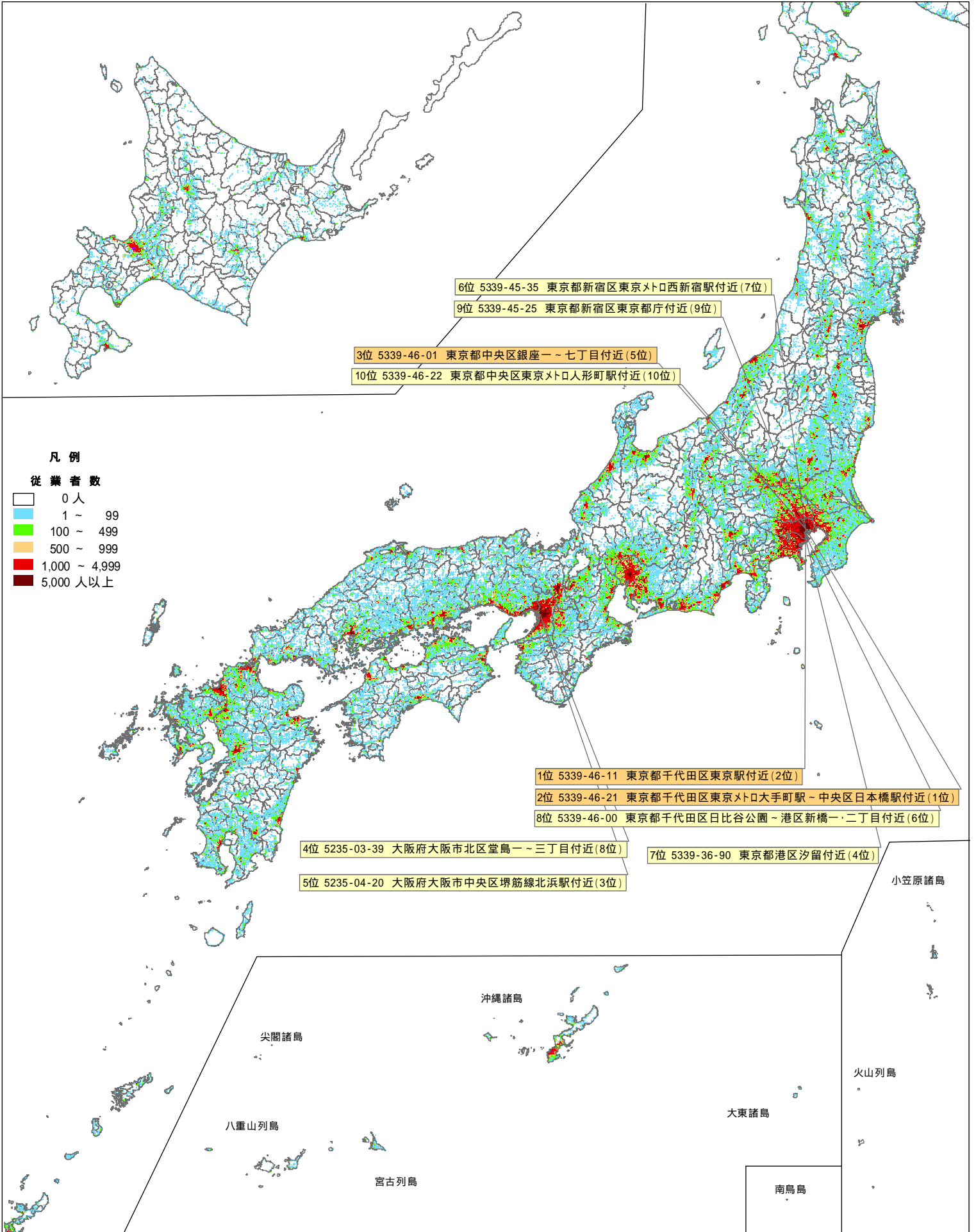
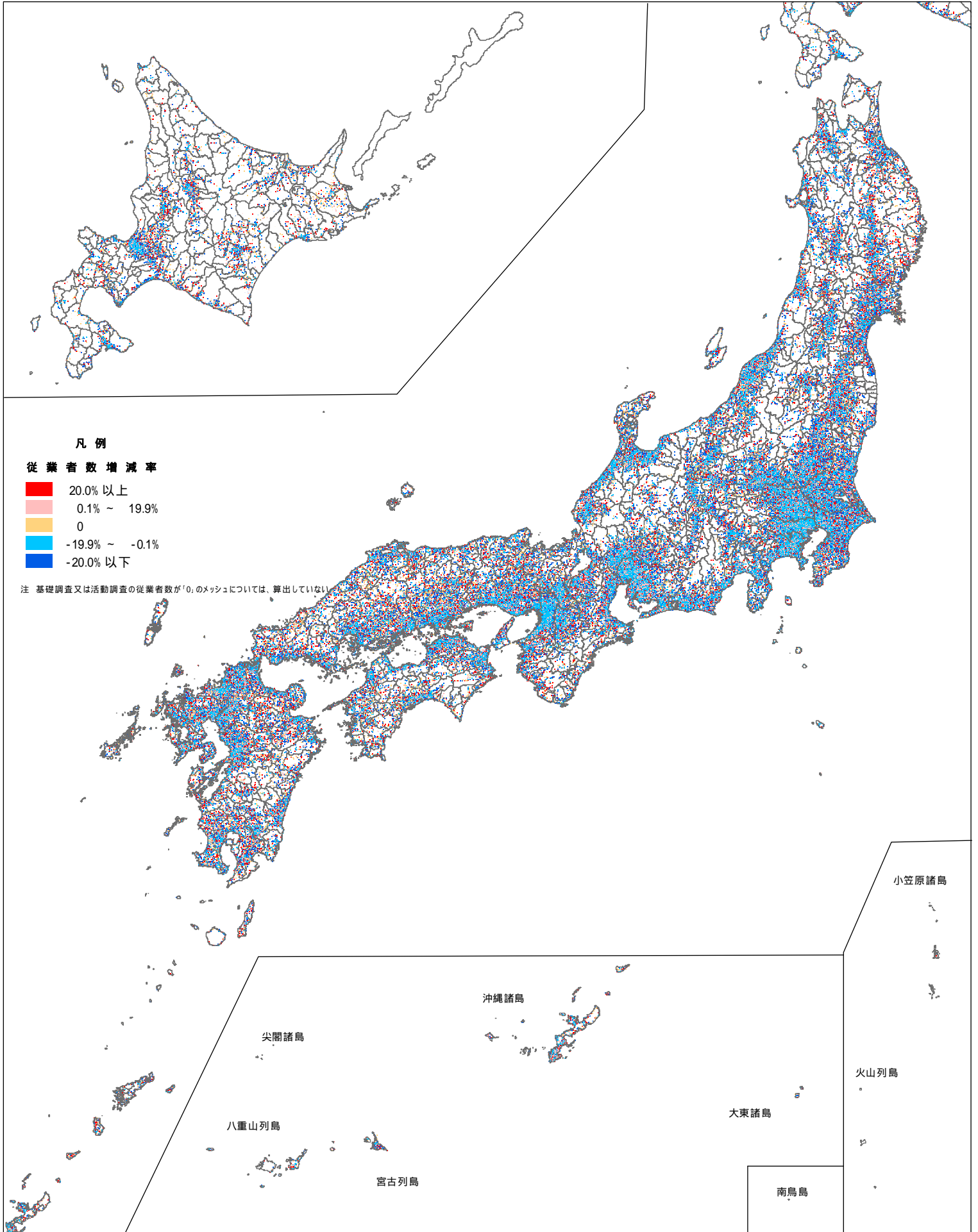


図5 全国 従業者数増減率

[基準(約1km四方)地域メッシュ地図]



(3) 都道府県別事業所数及び従業者数

都道府県別に事業所数及び従業者数の最も多い地域メッシュをみると、表5の通りとなっています。ほとんどの都道府県で、基礎調査と同じ順位となっています。

表5 都道府県別事業所数及び従業者数が最も多い地域メッシュ

都道府県名	事業所数				従業者数					
	地域メッシュコード	事業所数	主な地域名称	主な施設等	基礎調査順位	地域メッシュコード	従業者数	主な地域名称	主な施設等	基礎調査順位
北海道	6441-42-78	4,127	北海道札幌市中央区北3～南2条西4～東3	さっぽろ駅南口、札幌市役所、さっぽろテレビ塔	2	6441-42-78	79,008	北海道札幌市中央区北3～南2条西4～東3	さっぽろ駅南口、札幌市役所、さっぽろテレビ塔	1
青森県	6041-63-19	1,271	青森県八戸市常海町	本八戸駅南口	1	6041-63-19	8,562	青森県八戸市常海町	本八戸駅南口	1
岩手県	5941-41-41	2,049	岩手県盛岡市大通	盛岡駅北東口	1	5941-41-41	23,224	岩手県盛岡市大通	盛岡駅北東口	1
宮城県	5740-36-19	4,427	宮城県仙台市青葉区国分町	仙台駅西口	1	5740-37-10	60,831	宮城県仙台市青葉区東六番丁	仙台駅	2
秋田県	5940-40-59	1,055	秋田県秋田市中通、大通	秋田駅西口	1	5940-40-59	9,743	秋田県秋田市中通、大通	秋田駅西口	1
山形県	5740-22-96	1,125	山形県山形市香澄町、幸町	山形駅東口	2	5740-22-96	10,323	山形県山形市香澄町、幸町	山形駅東口	1
福島県	5640-53-07	1,522	福島県福島市置賜町	福島県庁、福島駅東口	2	5640-03-70	14,752	福島県郡山市堂前町	郡山駅西口	1
茨城県	5440-43-57	1,001	茨城県水戸市大町	水戸駅北口	1	5440-43-57	14,541	茨城県水戸市大町	水戸駅北口	1
栃木県	5439-67-70	1,611	栃木県宇都宮市本町	東武宇都宮駅、栃木県庁	1	5439-67-70	13,891	栃木県宇都宮市本町	東武宇都宮駅、栃木県庁	1
群馬県	5439-30-80	1,168	群馬県高崎市鍛冶町	高崎駅西口、高崎市役所	1	5439-30-80	12,155	群馬県高崎市鍛冶町	高崎駅西口、高崎市役所	1
埼玉県	5339-64-89	2,017	埼玉県さいたま市大宮区桜木町	大宮駅西口	1	5339-64-89	39,857	埼玉県さいたま市大宮区桜木町	大宮駅西口	1
千葉県	5340-30-39	2,650	千葉県千葉市中央区富士見、栄町	千葉駅、栄町駅	1	5340-30-39	44,159	千葉県千葉市中央区富士見、栄町	千葉駅、栄町駅	1
東京都	5339-46-01	8,265	東京都中央区銀座	東銀座駅、銀座駅、新富町駅	1	5339-46-11	194,217	東京都千代田区丸の内	東京駅、日本橋駅、京橋駅	2
神奈川県	5339-15-30	4,059	神奈川県横浜市中区福富町西通	桜木町駅南口	1	5339-14-59	61,666	神奈川県横浜市中区岡野	横浜駅	1
新潟県	5639-70-03	2,064	新潟県新潟市中央区古町通2～8番町	新潟地下街西堀口一サ	1	5639-60-94	23,620	新潟県新潟市中央区弁天、南万代町	新潟駅西口	1
富山県	5537-01-37	1,310	富山県富山市新桜町、東田地方町	富山駅南口、桜橋駅	1	5537-01-37	13,176	富山県富山市新桜町、東田地方町	富山駅南口、桜橋駅	1
石川県	5436-65-72	1,858	石川県金沢市広坂	金沢市役所	1	5436-65-91	18,182	石川県金沢市広岡	金沢駅	1
福井県	5436-01-77	1,905	福井県福井市中央、大手	福井駅、福井県庁、福井市役所	1	5436-01-77	14,267	福井県福井市中央、大手	福井駅、福井県庁、福井市役所	1
山梨県	5338-34-95	1,652	山梨県甲府市丸の内	甲府駅南口、山梨県庁	1	5338-34-95	13,376	山梨県甲府市丸の内	甲府駅南口、山梨県庁	1
長野県	5437-27-77	1,604	長野県松本市深志	松本駅	1	5437-27-77	15,408	長野県松本市深志	松本駅	1
岐阜県	5336-16-00	1,999	岐阜県岐阜市今川町	岐阜市役所	1	5336-06-90	20,439	岐阜県岐阜市金町6～8丁目	岐阜駅北口	1
静岡県	5238-33-60	2,898	静岡県静岡市葵区常盤町	静岡駅西口	1	5238-33-60	29,288	静岡県静岡市葵区常盤町	静岡駅西口	2
愛知県	5236-67-02	6,639	愛知県名古屋市中区栄	栄駅、栄町駅	1	5236-67-02	104,901	愛知県名古屋市中区栄	栄駅、栄町駅	1
三重県	5236-34-69	1,412	三重県四日市市西浦、西新地、諏訪栄町	近鉄四日市駅北口	1	5236-34-69	12,339	三重県四日市市西浦、西新地、諏訪栄町	近鉄四日市駅北口	1
滋賀県	5235-46-09	915	滋賀県大津市京町	大津駅、滋賀県庁	1	5235-47-00	9,308	滋賀県大津市本宮、西の庄	石場駅、膳所駅	3
京都府	5235-46-01	3,236	京都府京都市四条河原町交差点	河原町駅、祇園四条駅	1	5235-46-00	36,862	京都府京都市下京区四条町	丸鳥駅、四条駅	1
大阪府	5235-04-10	6,713	大阪府大阪市中央区南久宝寺町	心斎橋駅、長堀橋駅、堺筋本町駅	1	5235-03-39	142,882	大阪府大阪市北区梅田	西梅田駅、大阪駅南口	2
兵庫県	5235-01-35	6,878	兵庫県神戸市中央区琴ノ緒町	三宮駅、三ノ宮駅	1	5235-01-25	62,874	兵庫県神戸市中央区江戸町	元町駅南東口、神戸市役所	1
奈良県	5235-06-16	983	奈良県奈良市中院町(通称：ならまち)	元興寺極楽坊(世界遺産)	1	5235-06-32	7,891	奈良県奈良市西大寺本町	大和西大寺駅	2
和歌山県	5135-21-74	1,023	和歌山県和歌山市坊主丁	和歌山駅西口	1	5135-21-74	8,939	和歌山県和歌山市坊主丁	和歌山駅西口	3
鳥取県	5334-11-98	1,451	鳥取県鳥取市末広温泉町	鳥取駅	1	5334-11-98	10,015	鳥取県鳥取市末広温泉町	鳥取駅	1
島根県	5333-10-54	912	島根県松江市天神町	松江駅西口	1	5333-10-64	7,936	島根県松江市母衣町	島根県庁東	1
岡山県	5133-77-93	2,300	岡山県岡山市北区錦町	岡山駅南東口	1	5133-77-93	28,716	岡山県岡山市北区錦町	岡山駅南東口	1
広島県	5132-43-77	4,048	広島県広島市中区鞆町	広島駅南西口、胡町駅	1	5132-43-77	44,488	広島県広島市中区鞆町	広島駅南西口、胡町駅	1
山口県	5131-06-64	1,303	山口県周南市栄町	徳山駅、周南市役所	1	5131-06-64	9,860	山口県周南市栄町	徳山駅、周南市役所	1
徳島県	5134-04-84	1,229	徳島県徳島市幸町	徳島駅南東口、徳島市役所	1	5134-04-84	13,927	徳島県徳島市幸町	徳島駅南東口、徳島市役所	1
香川県	5134-40-13	1,626	香川県高松市錦町	高松駅南口、高松市役所	1	5134-40-13	20,196	香川県高松市錦町	高松駅南口、高松市役所	1
愛媛県	5032-66-01	2,885	愛媛県松山市三番町1～5丁目	松山市駅東口、県庁前駅南口、松山市役所	1	5032-66-01	28,603	愛媛県松山市三番町1～5丁目	松山市駅東口、県庁前駅南口、松山市役所	1
高知県	5033-24-73	2,102	高知県高知市駅前町、はりまや町	高知駅南口、はりまや橋駅北口	1	5033-24-73	16,809	高知県高知市駅前町、はりまや町	高知駅南口、はりまや橋駅北口	1
福岡県	5030-33-01	4,980	福岡県福岡市中央区大名	西鉄福岡駅西口、福岡市中央区役所	1	5030-33-03	66,727	福岡県福岡市博多区博多駅前、博多駅中央街	博多駅	1
佐賀県	4930-72-04	937	佐賀県佐賀市柳町	佐賀県庁北東	1	4930-72-13	9,910	佐賀県佐賀市駅前中央、神野東(南部)、神野西(南部)	佐賀駅	1
長崎県	4929-07-90	2,822	長崎県長崎市浜町、古川町	西浜町アーケード前駅、長崎市役所南別館	1	4929-07-90	29,110	長崎県長崎市浜町、古川町	西浜町アーケード前駅、長崎市役所南別館	1
熊本県	4930-15-66	2,489	熊本県熊本市中央区本丸、手取本町、安政町	熊本城、熊本城役所前駅、熊本市役所	1	4930-15-66	25,787	熊本県熊本市中央区本丸、手取本町、安政町	熊本城、熊本城役所前駅、熊本市役所	1
大分県	4931-64-88	2,374	大分県大分市中央町	大分駅北口、大分市役所	1	4931-64-88	22,972	大分県大分市中央町	大分駅北口、大分市役所	1
宮崎県	4731-63-93	2,082	宮崎県宮崎市高松町	宮崎県庁	1	4731-63-93	12,098	宮崎県宮崎市高松町	宮崎県庁	1
鹿児島県	4730-34-04	2,746	鹿児島県鹿児島市樋之口町、山之口町	天文館通駅	1	4730-34-04	24,459	鹿児島県鹿児島市樋之口町、山之口町	天文館通駅	1
沖縄県	3927-25-55	2,197	沖縄県那覇市壺屋	安里駅南口、牧志駅南口	1	3927-25-54	21,147	沖縄県那覇市泉崎	沖縄県庁	1

(4) 東日本大震災による被災地域の状況

東日本大震災により甚大な被害を受けた東北三県（岩手県、宮城県及び福島県）について、地域メッシュ別に事業所数及び従業者数の増減率をみると、図6～9のとおりとなっています。

基礎調査と比較すると、事業所数、従業者数共に全国同様に減少傾向がみられます。特に、海岸沿いの地域メッシュでは大きく減っていることが分かります。

※調査日において、調査の対象外（警戒区域又は計画的避難区域）であった地域にかかるメッシュについては、編成していません。

図6 岩手県～宮城県塩竈市 事業所数増減率

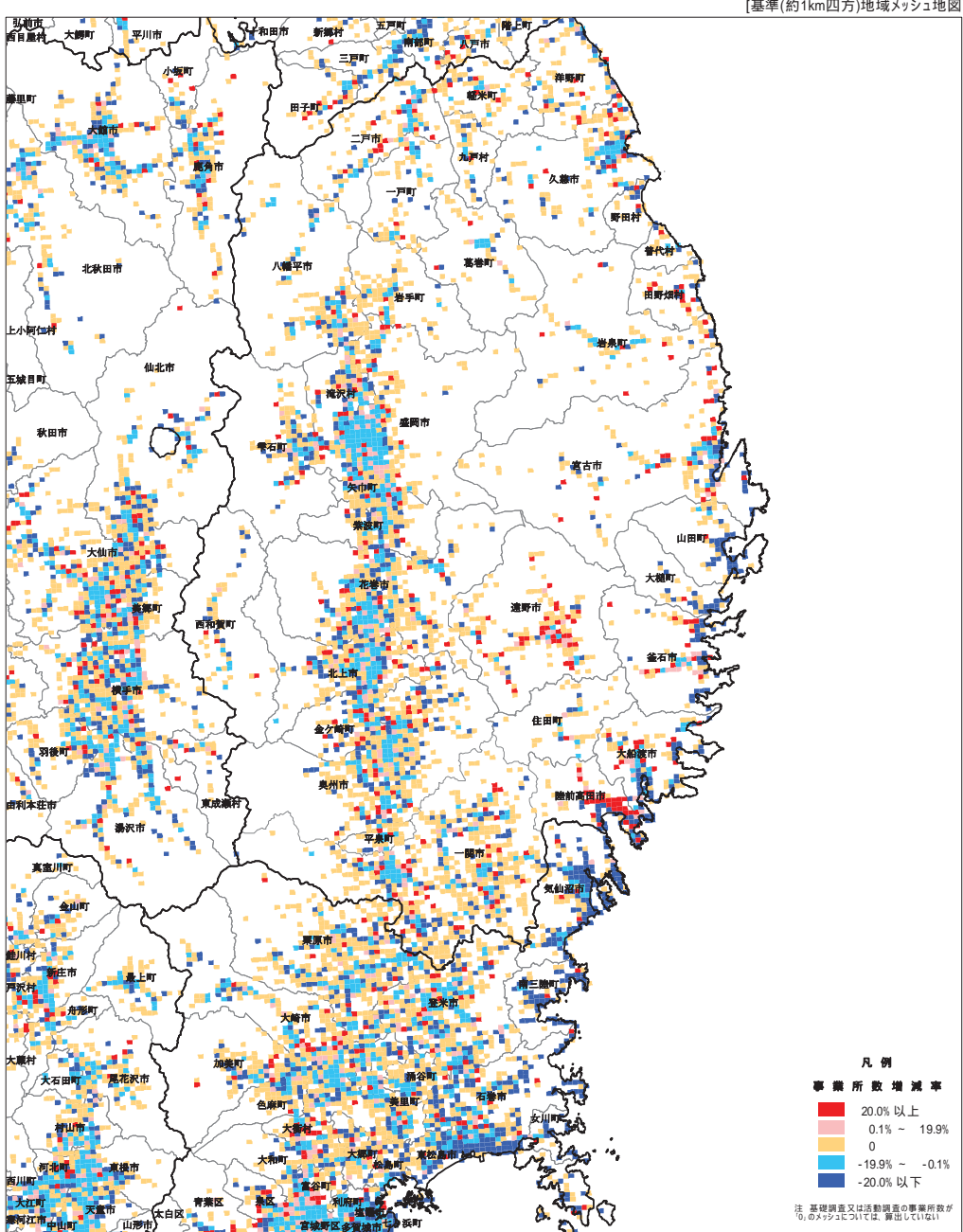


図7 宮城県仙台市～福島県 事業所数増減率

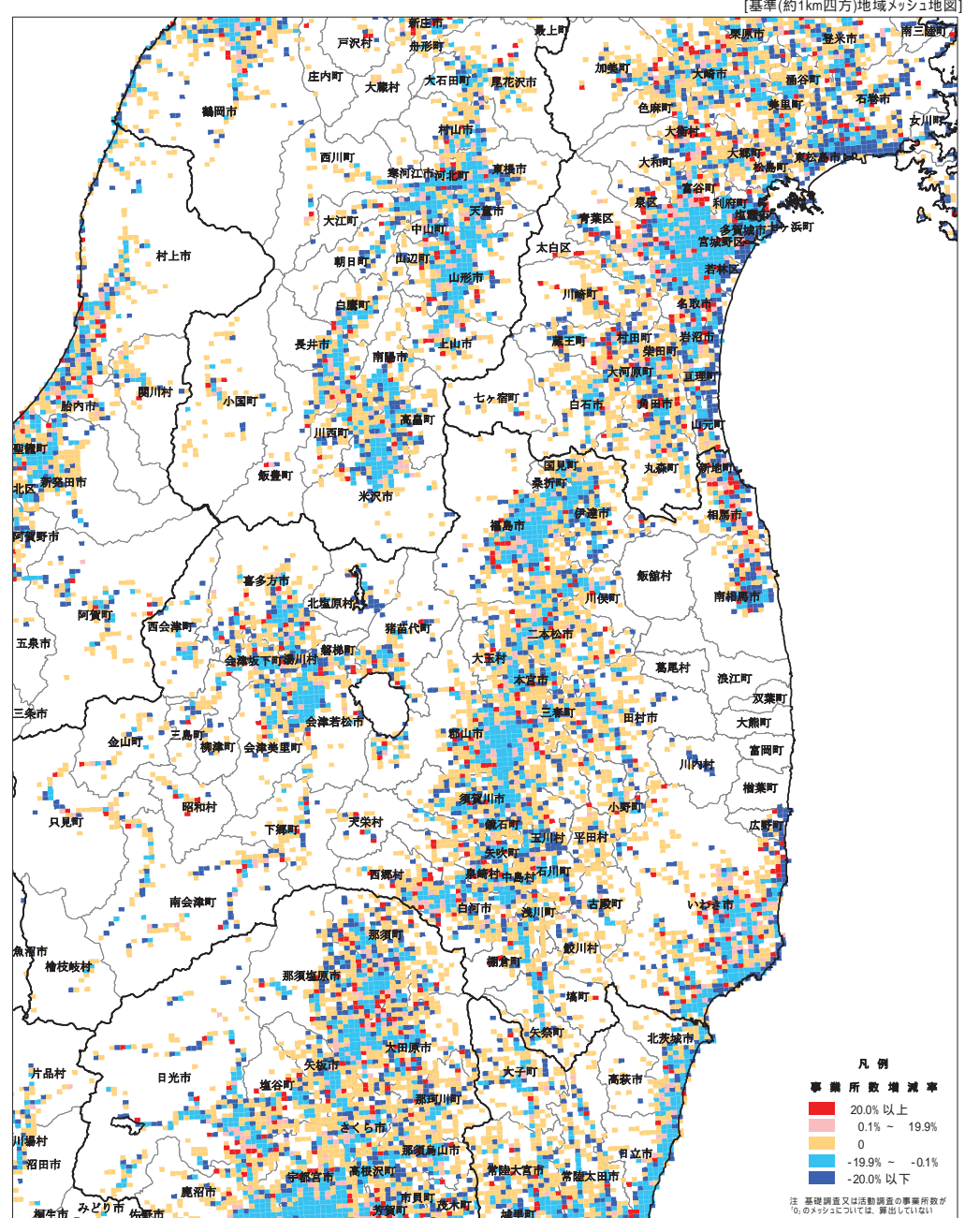


図8 岩手県～宮城県塩竈市 従業者数増減率

[基準(約1km四方)地域メッシュ地図]

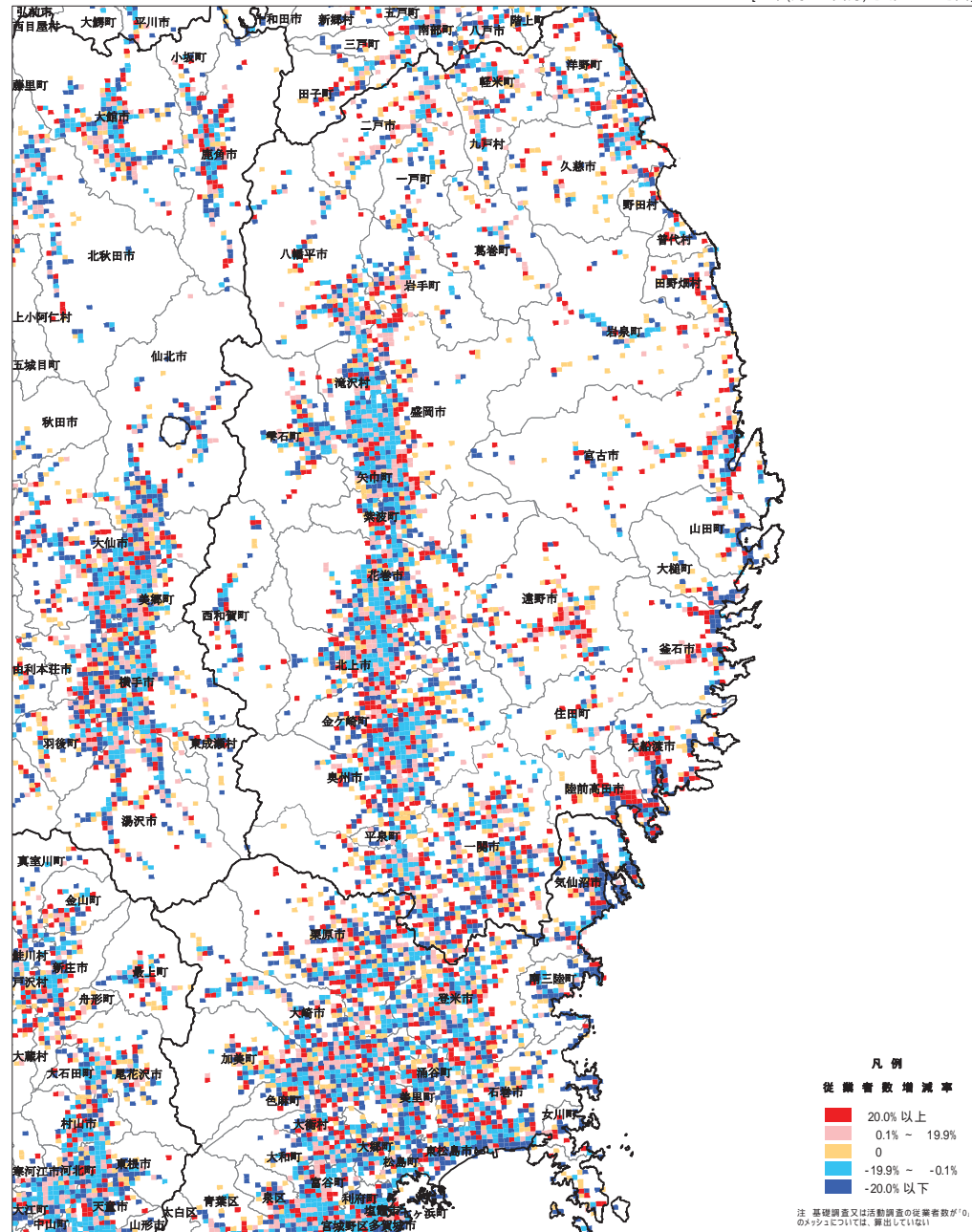
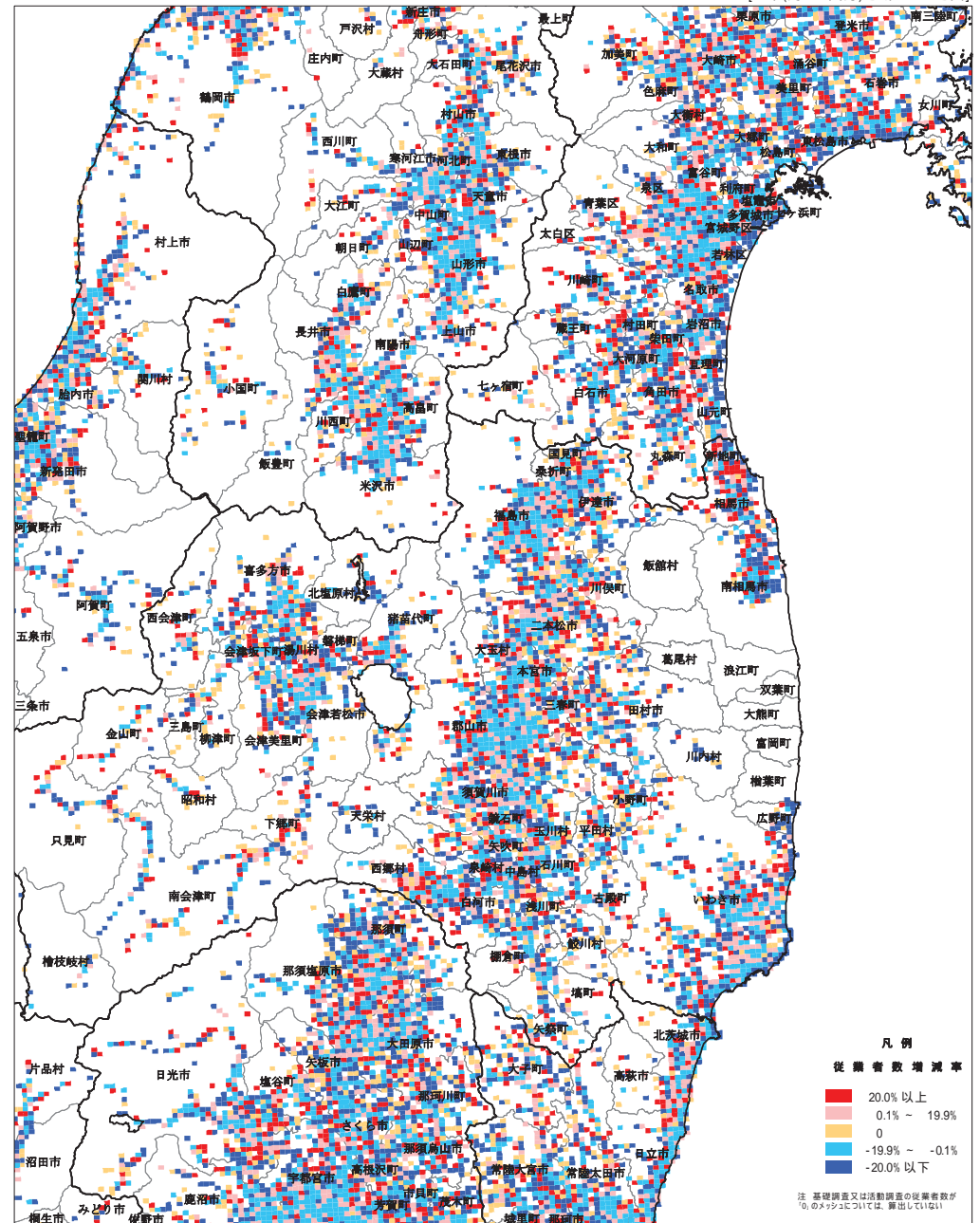


図9 宮城県仙台市～福島県 従業者数増減率

[基準(約1km四方)地域メッシュ地図]



4 地域メッシュ統計の利用等について

次の編成項目については、統計局ホームページの「地域メッシュ統計」

(<http://www.stat.go.jp/data/mesh/index.htm>) よりダウンロードができます。

項目： 基準地域メッシュ（約1 km 四方）

- ・ 事業所数
- ・ 従業者数

2分の1地域メッシュ（約500m 四方）

- ・ 事業所数
- ・ 従業者数

「政府統計の総合窓口（e-Stat）」(<http://www.e-stat.go.jp/SG1/estat/eStatTopPortal.do>) の「地図で見る統計(統計 GIS)」等では地図と組み合わせて結果を閲覧することができます。「政府統計の総合窓口（e-Stat）」での結果は平成27年4月下旬に提供を開始する予定です。

また、全ての編成項目については、[総務省統計図書館](#)において結果表を閲覧することができます。

問合せ先



総務省統計局 統計調査部
調査企画課 地理情報室 小地域加工統計係

〒162-8668 東京都新宿区若松町 19 番 1 号

T E L : (代表) 03-5273-2020 内線 34249

(直通) 03-5273-1025

F A X : 03-5273-1026

地域メッシュ統計

検索

地域メッシュ統計ホームページ

URL <http://www.stat.go.jp/data/mesh/index.htm>

*この冊子は、下記の URL よりダウンロードできます。

http://www.stat.go.jp/data/mesh/k_gaiyou.htm

「政府統計の総合窓口 (e-Stat)」 (<http://www.e-stat.go.jp/>) でも統計データ等の各種統計情報が御覧いただけます。

本冊子に掲載されたデータを引用・転載する場合には、出典の表記 (例: 総務省統計局「平成 24 年経済センサス - 活動調査に関する地域メッシュ統計」より引用) をお願いいたします。