

# 第3章 配偶関係

## 1 配偶関係別の割合

### 男性は「未婚」の割合が高く、女性は「死別」及び「離別」の割合が高い

15歳以上人口（男性5288万人、女性5687万4千人）を配偶関係別にみると、「未婚」は男性が1632万4千人、女性が1291万8千人、「有配偶」は男性が3123万6千人、女性が3138万9千人、「死別」は男性が165万6千人、女性が792万3千人、「離別」は男性が210万9千人、女性が348万7千人となっている。

15歳以上人口について配偶関係別の割合をみると、「未婚」の割合は男性が31.8%、女性が23.2%、「有配偶」の割合は男性が60.9%、女性が56.3%、「死別」の割合は男性が3.2%、女性が14.2%、「離別」の割合は男性が4.1%、女性が6.3%となっている。「未婚」の割合は男性が高くなっており、これは一般に、男性が女性に比べ初婚年齢が高く、若年層の未婚者が多いことなどによる。また、「死別」の割合は男性に比べ女性の方が高くなっており、これは一般に妻の年齢が夫に比べ低いこと、女性の平均寿命が男性に比べ長いことなどによる。「離別」の割合についても、男性に比べ女性が高くなっている。（表3-1、表3-2、表3-3）

### 平成27年の年齢構成で標準化した場合、15歳以上人口の「未婚」及び「離別」の割合は上昇傾向

15歳以上人口の配偶関係別割合の推移をみると、男女共に、「未婚」の割合は平成12年から、「有配偶」の割合は昭和60年からそれぞれ低下傾向にある。また、「死別」の割合は昭和50年以降ほぼ横ばいで推移していたが、平成7年以降は上昇している。「離別」の割合は昭和50年まで大きな変化はみられなかったが、55年以降は婚姻件数の減少と離婚件数の増加などにより、男女共に上昇となっている。

これらの配偶関係別割合の変化には、配偶関係そのものの変化のほかに、調査時点の年齢構成の変化の影響も含まれる。そこで、年齢構成の変化による影響を取り除くため、各年の我が国の人口が平成27年と同じ年齢構成であったと仮定して標準化した配偶関係別割合をみると、男女共に、15歳以上人口の「未婚」の割合及び「離別」の割合は上昇傾向に、「死別」の割合は低下傾向となっている。（図3-1、表3-2、表3-4）

表3-1 配偶関係，男女別15歳以上人口  
—全国（平成22年，27年）

男女， 配偶関係	実数（千人）	
	平成27年	22年
総数	109,754	110,277
未婚	29,242	29,730
有配偶	62,625	63,786
死別	9,579	9,409
離別	5,596	5,283
配偶関係「不詳」	2,713	2,071
男	52,880	53,155
未婚	16,324	16,639
有配偶	31,236	31,859
死別	1,656	1,608
離別	2,109	1,999
配偶関係「不詳」	1,555	1,049
女	56,874	57,123
未婚	12,918	13,090
有配偶	31,389	31,927
死別	7,923	7,801
離別	3,487	3,283
配偶関係「不詳」	1,158	1,022

図3-1 男女別15歳以上人口に占める  
未婚の割合の推移  
—全国（昭和25年～平成27年）

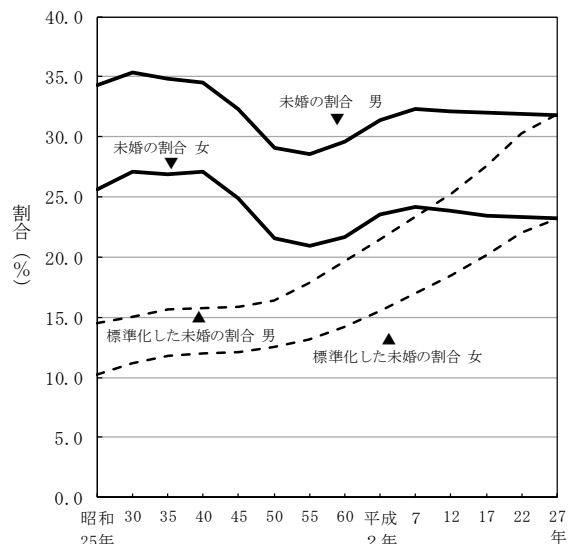


表3-2 配偶関係、男女別15歳以上人口の割合の推移—全国（昭和25年～平成27年）

男女、年次	割 合				標 準 化 割 合			
	未 婚	有 配 偶	死 別	離 別	未 婚	有 配 偶	死 別	離 別
男								
昭和 25年	34.3	60.3	4.6	0.9	14.5	70.8	13.7	1.0
30年	35.3	59.7	4.1	0.9	15.0	70.9	12.9	1.1
35年	34.8	60.8	3.5	0.9	15.6	71.7	11.5	1.2
40年	34.5	61.7	3.0	0.8	15.7	73.2	10.1	1.0
45年	32.4	64.1	2.7	0.8	15.9	74.3	8.7	1.1
50年	29.1	67.4	2.6	0.9	16.4	74.8	7.7	1.1
55年	28.6	67.8	2.4	1.2	17.8	74.2	6.7	1.3
60年	29.6	66.3	2.4	1.6	19.6	72.8	5.9	1.7
平成 2年	31.4	64.3	2.4	1.9	21.5	71.5	5.1	1.9
7年	32.3	63.0	2.5	2.2	23.4	69.6	4.7	2.3
12年	32.1	62.5	2.7	2.7	25.2	67.7	4.3	2.8
17年	32.0	61.8	2.9	3.3	27.6	65.1	3.9	3.4
22年	31.9	61.1	3.1	3.8	30.3	62.3	3.6	3.9
27年	31.8	60.9	3.2	4.1	31.8	60.9	3.2	4.1
女								
昭和 25年	25.7	56.2	16.1	1.9	10.2	50.1	37.9	1.8
30年	27.1	55.7	15.2	2.0	11.2	50.1	36.9	1.9
35年	26.9	56.8	14.2	2.1	11.8	51.0	34.9	2.3
40年	27.1	57.9	13.1	1.9	12.0	52.8	33.2	2.1
45年	24.9	60.2	12.8	2.1	12.1	54.1	31.5	2.3
50年	21.5	63.7	12.7	2.1	12.5	55.8	29.5	2.2
55年	20.9	64.2	12.4	2.5	13.2	57.0	27.3	2.6
60年	21.7	62.6	12.7	3.0	14.2	57.3	25.5	3.0
平成 2年	23.6	60.7	12.4	3.3	15.5	58.1	23.0	3.3
7年	24.1	59.4	12.8	3.7	17.0	58.1	21.2	3.7
12年	23.9	58.7	13.1	4.4	18.4	57.9	19.3	4.4
17年	23.4	57.6	13.7	5.3	20.2	57.1	17.4	5.3
22年	23.3	56.9	13.9	5.9	22.0	56.4	15.7	5.8
27年	23.2	56.3	14.2	6.3	23.2	56.3	14.2	6.3

注) 標準化は、平成27年の全国の男女、年齢（5歳階級）別15歳以上人口を標準人口として計算した。  
すなわち、15歳以上人口の年齢構成が仮に平成27年の年齢構成と同じであったとした場合に、配偶関係別割合がどうなるかを計算したものである。  
標準化した配偶関係別割合  $m^{it}$  は次式によって求められる。

$$m^{it} = \frac{\sum_{i=1}^n m_i^t \times P_i^{27}}{\sum_{i=1}^n P_i^{27}}$$

$m$  : 配偶関係別割合,  $P^{27}$  : 平成27年国勢調査時点の15歳以上人口,  $t$  : 年次,  $i$  : 年齢階級

表3-3 平均婚姻年齢及び夫妻の年齢差の推移—全国（昭和50年～平成27年）

年 次	全 婚 姻		初 婚		年 齢 差	
	夫	妻	夫	妻	全 婚 姻	初 婚
昭和 50年	27.8	25.2	27.0	24.7	2.6	2.3
55年	28.7	25.9	27.8	25.2	2.8	2.6
60年	29.3	26.4	28.2	25.5	2.9	2.7
平成 2年	29.7	26.9	28.4	25.9	2.8	2.5
7年	29.8	27.3	28.5	26.3	2.5	2.2
12年	30.4	28.2	28.8	27.0	2.2	1.8
17年	31.7	29.4	29.8	28.0	2.3	1.8
22年	32.5	30.3	30.5	28.8	2.2	1.7
23年	32.7	30.5	30.7	29.0	2.2	1.7
24年	32.9	30.7	30.8	29.2	2.2	1.7
25年	33.0	30.8	30.9	29.3	2.2	1.7
26年	33.2	30.9	31.1	29.4	2.2	1.7
27年	33.3	31.1	31.1	29.4	2.2	1.7

資料：人口動態統計（厚生労働省）による。

表3-4 婚姻件数及び離婚件数の推移—全国（昭和25年～平成27年）

項 目	昭和25年	35年	45年	55年	60年	平成2年	7年	12年	17年	22年	27年
婚姻件数	715	866	1,029	775	736	722	792	798	714	700	635
離婚件数	84	69	96	142	167	158	199	264	262	251	226

資料：人口動態統計（厚生労働省）による。

## 2 年齢階級別未婚の割合

### 75歳未満の各年齢階級で「未婚」の割合は、女性に比べて男性の方が高い

15歳以上人口の「未婚」の割合を年齢5歳階級別にみると、男女共に年齢が上がるにつれて低くなっており、特に、男女共に25～29歳を境に25ポイント以上低くなっている。これを男性についてみると、20～24歳の95.0%から、25～29歳では72.7%、30～34歳では47.1%へと低くなっており、女性については、20～24歳の91.4%から、25～29歳では61.3%、30～34歳では34.6%へと低くなっている。また、15歳以上人口の男性と女性の「未婚」の割合を比べると、75歳未満の各年齢階級において男性の方が高くなっている。(表3-5)

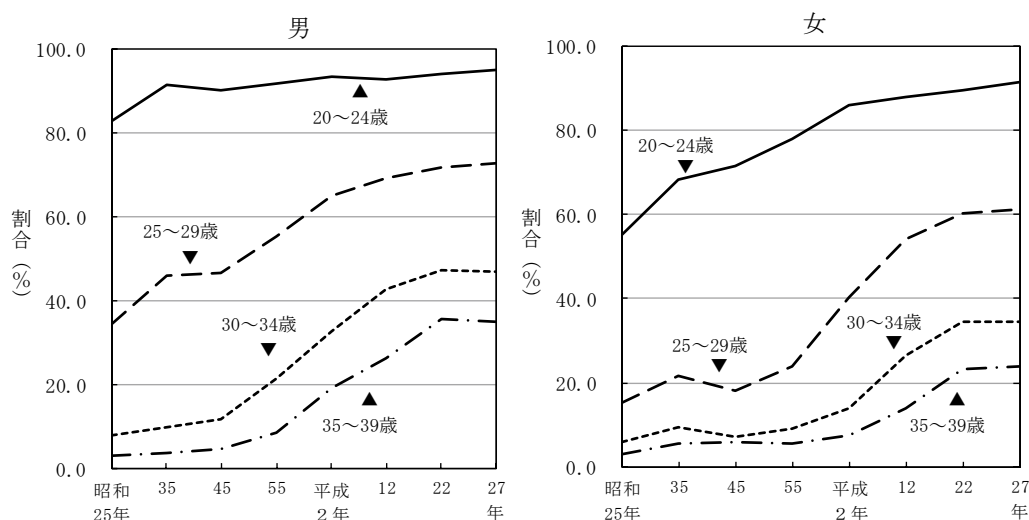
### 30歳から39歳までの男性の「未婚」の割合は低下

15歳以上人口の「未婚」の割合の推移を年齢5歳階級別にみると、男女共に昭和25年から平成22年までは20歳から39歳までで上昇傾向にあったが、27年の男性の割合を22年と比べると、30～34歳では47.3%から47.1%へ、35～39歳では35.6%から35.0%へとそれぞれ低下している。一方、女性の「未婚」の割合は、20歳から39歳までの全ての年齢階級で上昇を続けており、特に20～24歳の女性の「未婚」の割合は、平成27年は91.4%と、昭和25年以降で初めて90%を上回っている。

(図3-2、表3-5)

図3-2 20歳から39歳までの年齢(5歳階級)、男女別人口に占める未婚の割合の推移

—全国(昭和25年～平成27年)



### 我が国の20歳から39歳までの「未婚」の割合はアメリカ及びカナダに比べ高く、ヨーロッパ諸国に比べて低い

我が国の50歳未満人口の年齢5歳階級別「未婚」の割合を諸外国と比べると、調査年の相異などから厳密な比較は困難であるものの、男性の「未婚」の割合は、20歳から39歳までの各年齢階級では、アメリカ及びカナダに比べ高く、ヨーロッパ諸国に比べ低くなっている。しかし、年齢の上昇と共に相対的に高くなり、45～49歳では、フランスを除く諸外国よりも高くなっている。一方、女性の「未婚」の割合は、20歳から29歳までの各年齢階級では、アメリカ及びカナダに比べ高く、ヨーロッパ諸国や韓国に比べ低くなっており、30歳から44歳まででは、アメリカ、カナダ及び韓国に比べ高く、ヨーロッパ諸国に比べ低くなっている。(表3-6)

表3-5 配偶関係、年齢（5歳階級）、男女別15歳以上人口の割合の推移—全国（平成17年～27年）

男女、 年齢	未婚			有配偶			死別			離別		
	平成 17年	22年	27年	平成 17年	22年	27年	平成 17年	22年	27年	平成 17年	22年	27年
男	32.0	31.9	31.8	61.8	61.1	60.9	2.9	3.1	3.2	3.3	3.8	4.1
15～19歳	99.6	99.7	99.7	0.3	0.3	0.3	0.0	0.0	0.0	0.0	0.0	0.0
20～24	93.5	94.0	95.0	6.2	5.7	4.8	0.0	0.0	0.0	0.3	0.3	0.2
25～29	71.4	71.8	72.7	27.4	27.1	26.3	0.0	0.0	0.0	1.1	1.1	0.9
30～34	47.1	47.3	47.1	50.6	50.4	50.8	0.1	0.1	0.0	2.2	2.2	2.0
35～39	31.2	35.6	35.0	65.1	60.8	61.7	0.1	0.1	0.1	3.6	3.4	3.1
40～44	22.7	28.6	30.0	72.4	66.4	65.4	0.3	0.2	0.2	4.6	4.8	4.4
45～49	17.6	22.5	25.9	76.7	71.3	68.0	0.5	0.5	0.4	5.2	5.8	5.8
50～54	14.4	17.8	20.9	78.9	75.1	71.7	1.1	0.9	0.7	5.6	6.3	6.7
55～59	10.1	14.7	16.7	82.3	77.3	75.0	1.9	1.7	1.4	5.8	6.4	7.0
60～64	5.9	10.3	13.6	85.6	80.5	77.1	3.3	2.8	2.5	5.2	6.3	6.9
65～69	3.8	6.1	9.3	86.9	83.9	80.3	5.1	4.7	4.0	4.2	5.4	6.4
70～74	2.4	3.8	5.3	86.5	84.8	83.2	8.0	7.2	6.5	3.0	4.2	5.0
75歳以上	1.3	1.9	2.4	78.4	78.5	78.2	18.6	17.6	16.8	1.6	2.1	2.7
女	23.4	23.3	23.2	57.6	56.9	56.3	13.7	13.9	14.2	5.3	5.9	6.3
15～19歳	99.2	99.4	99.4	0.8	0.6	0.5	0.0	0.0	0.0	0.1	0.0	0.0
20～24	88.7	89.6	91.4	10.4	9.5	8.0	0.0	0.0	0.0	0.9	0.8	0.6
25～29	59.1	60.3	61.3	38.2	37.1	36.3	0.1	0.1	0.1	2.6	2.5	2.3
30～34	32.0	34.5	34.6	62.8	60.8	61.0	0.2	0.2	0.1	5.0	4.5	4.2
35～39	18.7	23.1	23.9	73.8	69.8	69.8	0.5	0.4	0.3	7.0	6.8	6.1
40～44	12.2	17.4	19.3	78.7	73.2	71.8	1.0	0.8	0.6	8.1	8.6	8.3
45～49	8.3	12.6	16.1	81.5	76.4	72.7	2.0	1.6	1.3	8.2	9.5	9.9
50～54	6.2	8.7	12.0	81.8	79.0	75.1	3.7	3.1	2.5	8.2	9.2	10.4
55～59	5.3	6.5	8.3	80.1	79.1	77.3	6.5	5.6	4.7	8.1	8.8	9.7
60～64	4.3	5.5	6.2	77.0	76.6	76.5	12.0	9.6	8.3	6.8	8.4	9.0
65～69	3.8	4.5	5.3	70.5	71.8	72.6	20.3	17.0	13.8	5.3	6.8	8.3
70～74	3.9	4.0	4.3	60.1	62.8	65.3	31.8	27.9	23.9	4.2	5.2	6.5
75歳以上	3.2	3.7	3.8	29.7	32.8	34.8	63.9	60.1	57.6	3.2	3.5	3.8

表3-6 年齢（5歳階級）、男女別15歳以上人口に占める未婚の割合—諸外国との比較

(%)

男女，年齢	日本 (2015)	アメリカ (2012)	カナダ (2013)	イギリス (2011)	フランス (2013)	ドイツ (2015)	イタリア (2014)	韓国 <sup>1)</sup> (2010)
男	31.8	36.0	31.8	<sup>2)</sup> 38.3	<sup>1)</sup> 42.4	36.5	36.7	35.7
15～19歳	99.7	99.2	99.3	<sup>3)</sup> 99.6	99.9	99.9	100.0	99.7
20～24	95.0	91.1	87.1	96.8	97.8	97.8	98.7	98.7
25～29	72.7	66.7	59.7	80.2	85.1	85.6	88.8	85.0
30～34	47.1	42.2	36.6	54.9	63.6	62.2	65.8	50.0
35～39	35.0	27.7	23.5	38.2	47.6	42.4	45.9	26.7
40～44	30.0	21.0	19.4	28.9	37.8	31.0	32.9	14.4
45～49	25.9	17.7	17.4	22.0	30.5	24.7	23.1	7.5
女	23.2	29.6	25.8	<sup>2)</sup> 31.3	<sup>1)</sup> 35.2	27.6	28.5	25.8
15～19歳	99.4	98.5	97.6	<sup>3)</sup> 99.3	99.8	99.7	99.8	99.5
20～24	91.4	84.5	78.4	92.4	94.1	93.6	93.8	94.8
25～29	61.3	55.0	47.3	68.4	74.8	72.8	73.4	68.6
30～34	34.6	33.1	26.2	44.1	53.4	45.8	46.9	29.0
35～39	23.9	21.5	17.6	30.5	40.3	29.1	31.4	12.6
40～44	19.3	16.2	14.0	22.5	32.0	20.6	22.7	6.2
45～49	16.1	13.2	11.9	16.2	25.2	15.8	16.9	3.4

1) 分母に配偶関係「不詳」を含む。 2) 16歳以上 3) 16～19歳

資料：United Nations, "Demographic Statistics"による。

日本は、平成27年国勢調査による。

### 3 年齢階級別有配偶の割合

#### 「有配偶」の割合のピークは男性が70～74歳、女性が55～59歳

15歳以上人口の「有配偶」の割合を年齢5歳階級別にみると、男性は70～74歳の83.2%、女性は55～59歳の77.3%がピークとなっている。これは、若年層では未婚者が多く、男性では75歳以上、女性では65歳以上の各年齢階級では死別者が多くなるためである。また、「有配偶」の割合を男性と女性で比べると、60歳未満の各年齢階級では女性の方が男性より高く、60歳以上の各年齢階級では逆に男性の方が高くなっている。なお、「有配偶」の割合が「未婚」の割合を上回るのは、男女共に30～34歳以上の年齢階級となっている。(図3-3, 表3-5)

#### 「有配偶」の割合は、男性では30歳から39歳を除いた各年齢階級、女性では30歳から39歳及び65歳以上を除いた各年齢階級で低下

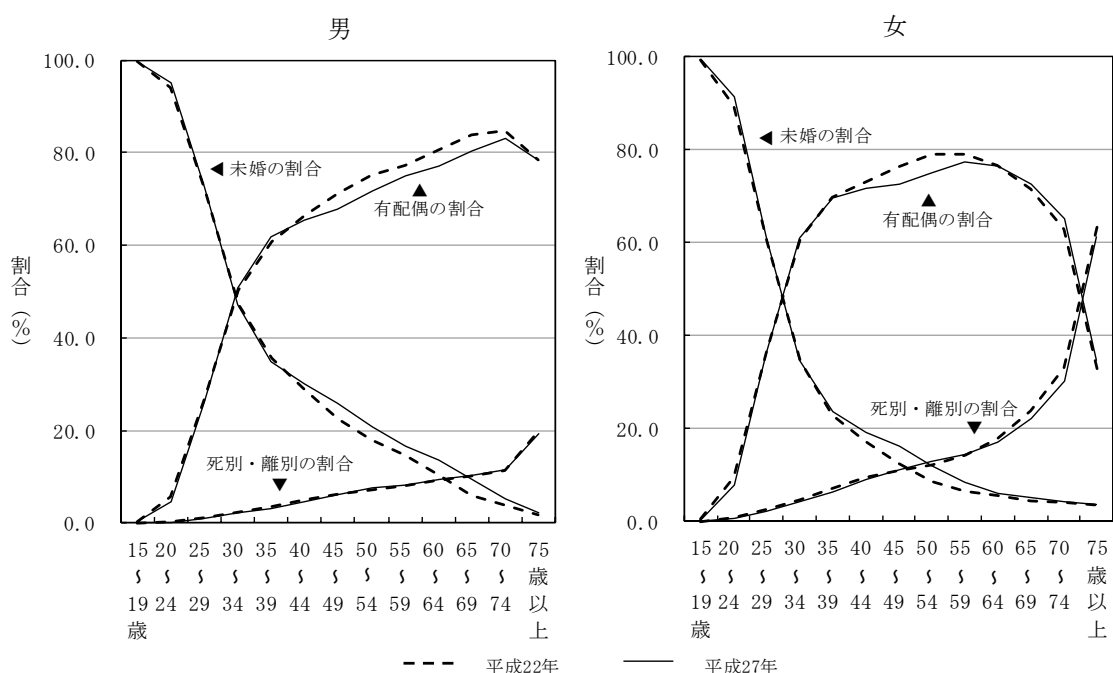
15歳以上人口の年齢5歳階級別「有配偶」の割合を平成22年と比べると、「未婚」の割合の上昇とは逆に、男性では30歳から39歳を除いた各年齢階級、女性では30歳から39歳及び65歳以上を除いた各年齢階級で低下している。男性では、65～69歳で83.9%から80.3%へ3.6ポイント低下、60～64歳で80.5%から77.1%へ3.5ポイント低下とそれぞれ低下するなど、45歳から69歳までの各年齢階級でおおむね3ポイントを超える低下となっている。

また、女性も、50～54歳で79.0%から75.1%へ3.9ポイント低下、45～49歳で76.4%から72.7%へ3.7ポイント低下とそれぞれ低下するなど45歳から54歳までの各年齢階級で3ポイントを超える低下となっている。

なお、65歳以上人口の女性の「有配偶」の割合は各年齢階級で上昇しており、これは平均寿命が延びたことなどにより「死別」の割合が低下したことが主な要因だと考えられる。

(図3-3, 表3-5)

図3-3 配偶関係, 年齢(5歳階級), 男女別15歳以上人口の割合—全国(平成22年, 27年)



## 4 都道府県別未婚の割合

### 25歳から34歳の「未婚」の割合は大都市を含む都府県で高い傾向

「未婚」の割合を都道府県別にみると、男性の25～29歳では、東京都が78.0%と最も高く、次いで神奈川県（76.8%）、京都府（75.9%）、埼玉県（74.9%）、山梨県（74.8%）などとなっており、10都府県で全国平均（72.7%）を上回っている。一方、最も低いのは宮崎県の64.6%となっている。また、男性の30～34歳では、東京都が50.3%と最も高く、次いで神奈川県（50.0%）、青森県（49.7%）、京都府（49.5%）、茨城県（49.3%）などとなっており、19都道府県で全国平均（47.1%）を上回っている。一方、最も低いのは宮崎県の39.6%となっている。

女性の25～29歳では、東京都が68.3%と最も高く、次いで京都府（66.9%）、奈良県（66.6%）、神奈川県（64.7%）、埼玉県（63.2%）などとなっており、10都府県で全国平均（61.3%）を上回っている。一方、最も低いのは福島県の54.6%となっている。また、女性の30～34歳では、東京都が39.5%と最も高く、次いで京都府（39.2%）、奈良県（37.8%）、大阪府及び福岡県（36.9%）などとなっており、13都道府県で全国平均（34.6%）を上回っている。一方、最も低いのは滋賀県の29.6%となっている。

このように、25歳から34歳までの各年齢階級では男女共に大都市を含む都府県で「未婚」の割合が高い傾向にあり、特に東京都は、男女共に「未婚」の割合が全国で最も高くなっている。

（図3-4、表3-7）

図3-4 25～29歳の男女別人口に占める未婚の割合—都道府県（平成27年）

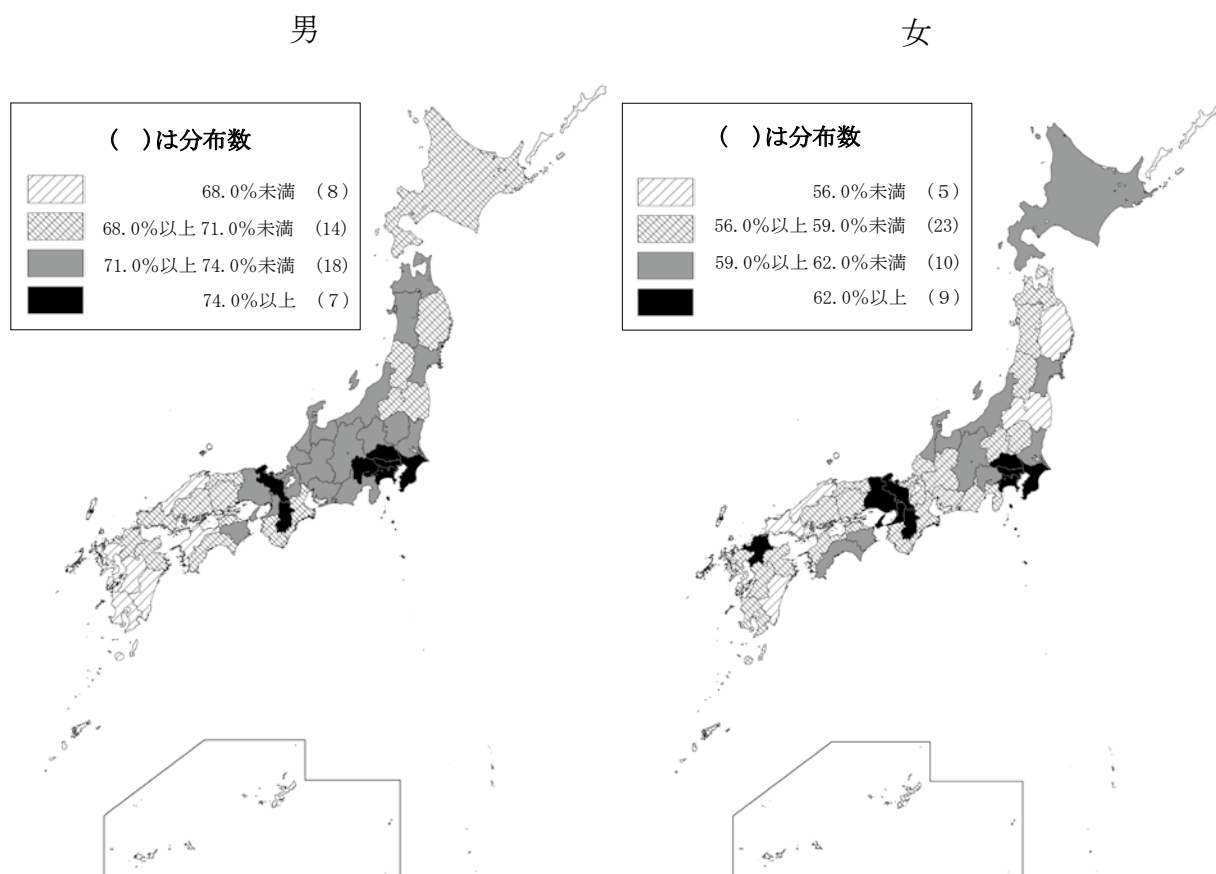


表3-7 25歳から34歳までの男女別人口に占める未婚の割合—都道府県（平成22年，27年）

都道府県	男 女 別 未 婚 の 割 合 (%)								平成22年～27年の差 (ポイント)			
	平成 27 年				平成 22 年				男		女	
	男		女		男		女		男		女	
	25～ 29歳	30～ 34歳	25～ 29歳	30～ 34歳	25～ 29歳	30～ 34歳	25～ 29歳	30～ 34歳	25～ 29歳	30～ 34歳	25～ 29歳	30～ 34歳
全 国	72.7	47.1	61.3	34.6	71.8	47.3	60.3	34.5	1.0	-0.2	1.0	0.1
北 海 道	70.6	47.2	60.2	36.6	69.5	46.6	59.5	35.8	1.2	0.6	0.7	0.8
青 森 県	71.9	49.7	58.0	35.4	69.5	47.7	56.3	33.6	2.4	2.1	1.7	1.8
岩 手 県	69.0	46.9	55.3	32.4	66.1	45.8	53.0	31.4	2.9	1.1	2.3	1.0
宮 城 県	72.0	46.5	61.4	35.3	67.9	44.2	58.4	33.4	4.0	2.3	2.9	1.9
秋 田 県	72.1	49.0	58.4	34.5	69.2	46.5	55.7	31.5	2.9	2.6	2.7	3.1
山 形 県	69.8	45.8	56.6	30.6	66.7	43.3	52.8	28.3	3.1	2.5	3.8	2.3
福 島 県	69.7	47.5	54.6	31.5	65.6	43.7	51.6	28.5	4.1	3.8	3.0	3.0
茨 城 県	73.4	49.3	59.2	32.8	71.2	48.5	57.0	31.7	2.3	0.8	2.2	1.1
栃 木 県	72.2	48.4	57.3	31.6	70.6	47.5	55.7	30.6	1.6	0.9	1.7	1.1
群 馬 県	72.7	48.4	58.7	32.5	70.0	46.6	56.2	30.9	2.7	1.8	2.5	1.6
埼 玉 県	74.9	49.1	63.2	34.5	73.9	49.9	61.0	34.2	1.0	-0.8	2.2	0.3
千 葉 県	74.5	48.8	62.5	35.2	73.3	48.8	61.1	34.3	1.2	-0.0	1.3	0.8
東 京 都	78.0	50.3	68.3	39.5	79.3	54.3	69.5	42.7	-1.4	-4.1	-1.2	-3.2
神 奈 川 県	76.8	50.0	64.7	35.4	76.0	50.0	63.0	34.7	0.8	-0.0	1.7	0.7
新 潟 県	72.5	47.6	59.7	33.4	70.1	45.6	57.4	32.1	2.4	2.0	2.3	1.3
富 山 県	73.6	47.9	59.4	32.6	71.1	46.8	57.4	31.1	2.4	1.1	2.0	1.4
石 川 県	71.2	44.7	59.0	32.3	70.3	44.6	58.6	31.9	0.9	0.1	0.5	0.4
福 井 県	72.6	45.6	58.6	30.6	69.4	43.1	55.6	28.4	3.3	2.5	3.0	2.2
山 梨 県	74.8	48.9	61.3	32.8	73.2	47.6	59.1	31.0	1.5	1.3	2.1	1.8
長 野 県	72.7	47.2	59.9	32.0	71.2	46.5	57.9	31.1	1.4	0.7	2.0	0.9
岐 阜 県	72.0	45.4	58.4	30.1	70.0	44.7	55.9	29.4	2.0	0.7	2.5	0.7
静 岡 県	72.1	46.3	56.9	30.2	70.2	45.7	54.8	29.8	1.8	0.6	2.2	0.4
愛 知 県	72.8	46.3	57.4	29.9	71.4	45.9	56.0	29.8	1.4	0.5	1.5	0.1
三 重 県	71.0	45.3	56.8	30.6	69.0	43.8	55.3	29.2	2.0	1.5	1.6	1.5
滋 賀 県	72.2	44.1	58.9	29.6	70.4	42.8	57.0	29.5	1.8	1.3	1.9	0.1
京 都 府	75.9	49.5	66.9	39.2	75.6	49.2	66.1	38.8	0.3	0.3	0.8	0.4
大 阪 府	71.3	45.3	62.8	36.9	72.3	47.4	63.7	37.9	-1.0	-2.1	-0.9	-0.9
兵 庫 県	72.1	45.2	62.7	35.9	70.6	44.7	61.6	35.0	1.5	0.5	1.1	0.9
奈 良 県	74.7	47.3	66.6	37.8	73.6	46.8	65.2	37.0	1.1	0.5	1.3	0.8
和 歌 山 県	69.5	46.1	58.8	34.1	69.0	44.0	58.8	32.8	0.5	2.1	0.1	1.3
鳥 取 県	69.8	47.0	57.6	33.1	68.3	46.0	56.1	32.1	1.5	1.0	1.6	0.9
島 根 県	67.1	43.8	55.0	30.5	66.2	44.6	54.4	29.5	0.9	-0.8	0.6	1.0
岡 山 県	69.5	45.2	58.8	33.2	68.4	44.9	57.1	32.4	1.1	0.3	1.7	0.8
広 島 県	68.5	43.0	56.9	31.4	66.8	43.4	56.0	32.2	1.6	-0.4	0.9	-0.8
山 口 県	68.6	45.4	55.7	32.5	66.5	44.0	55.1	32.0	2.1	1.5	0.5	0.4
徳 島 県	72.1	48.4	60.5	34.9	68.8	44.2	57.0	32.4	3.3	4.2	3.4	2.5
香 川 県	68.5	44.5	57.7	31.8	66.5	43.2	55.6	31.2	2.0	1.3	2.1	0.5
愛 媛 県	67.6	43.7	57.2	32.4	65.2	43.3	55.6	32.6	2.4	0.4	1.6	-0.2
高 知 県	70.9	48.1	60.4	36.1	70.4	47.1	60.0	36.3	0.5	1.0	0.4	-0.2
福 岡 県	69.9	44.2	62.2	36.9	69.5	45.1	62.5	37.9	0.4	-0.9	-0.3	-0.9
佐 賀 県	67.5	43.4	58.7	33.3	66.0	43.4	57.1	33.0	1.5	-0.0	1.6	0.3
長 崎 県	66.4	42.7	58.2	34.1	65.8	42.8	57.8	34.3	0.6	-0.1	0.5	-0.2
熊 本 県	66.9	42.9	57.2	33.3	65.7	42.1	57.1	33.1	1.2	0.8	0.1	0.2
大 分 県	68.3	45.0	57.5	33.7	67.4	44.7	57.6	34.2	0.9	0.4	-0.1	-0.5
宮 崎 県	64.6	39.6	54.8	30.2	62.1	39.8	53.0	30.8	2.5	-0.2	1.8	-0.6
鹿 児 島 県	64.8	39.9	57.4	32.6	63.3	40.7	56.3	33.2	1.5	-0.8	1.1	-0.5
沖 縄 県	67.8	44.1	58.2	34.2	66.4	45.3	57.6	33.9	1.5	-1.2	0.6	0.3