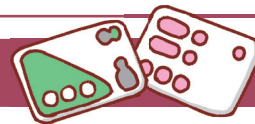


# 具体的な利用内容の入力例

## ① 電子マネーにチャージ (入金・積み増し) をした場合



日々の収支 収支登録

日付 11月12日(金) よく使う収支

収入 支出(現金) 支出(現金以外) **1**

支払い方法 クレジット 掛買い・月賦 **3**

品目 外税・納税額 割引額

内容 (購入商品の品名・料金名) **2**  
電子マネーオートチャージ (PASMO)

用途 世帯内(自家用)

※衣服・履物を購入した場合は選択

数量 単位

金額 5000 円  税抜き  割引前

キャンセル 一時保存 登録

**1** オートチャージやクレジットカードによるチャージをした場合、「支出 (現金以外)」 ボタンを押します。

**2** 「内容 ( 購入商品の品名・料金名 )」 欄にチャージの方法と電子マネーの名称、「金額」 欄にチャージ金額を入力します。

**3** 「支払い方法」は「クレジットカード掛買い・月賦」を選択します。

QRコード等による決済で使用する残高にチャージした場合、チャージ時に選択した支払方法に応じた選択肢 ( 例 : クレジットカード又は携帯電話料金等からまとめて支払う場合は「クレジットカード掛買い、月賦」、口座から即時に引き落とされる場合は「デビットカード」等) を選択します。

入力例

収入	支出	合計
0	¥16,000	
電子マネーオートチャージ (PASMO)	世帯内(自家用) クレジット掛買い・月賦	¥5,000
電子マネーチャージ (Suica インターネット)	世帯内(自家用) クレジット掛買い・月賦	¥3,000
電子マネーチャージ (LINE Pay)	世帯内(自家用) クレジット掛買い・月賦	¥5,000
電子マネーチャージ (PayPay)	世帯内(自家用) デビットカード	¥3,000

日々の収支 収支登録

日付 11月3日(水) よく使う収支

収入 支出(現金) 支出(現金以外) **1**

品目 外税・納税額 割引額

内容 (購入商品の品名・料金名) **2**  
電子マネーチャージ (nanaco)

用途 世帯内(自家用)

金額 ¥3,000

**1** 現金でチャージした場合、「支出 (現金)」 ボタンを押します。

**2** 「内容 ( 購入商品の品名・料金名 )」 欄に電子マネーの名称、「金額」欄にチャージ金額を入力します。

## ② 購入した商品などの代金が後日、携帯電話料金と合わせて支払われる場合



入力例

収入	支出	合計
0	¥62,440	
スマホゲーム 課金	世帯内(自家用) クレジット掛買い・月賦	¥300
アプリダウンロード	世帯内(自家用) 1本 クレジット掛買い・月賦	¥360
子供用くつ下	世帯内(自家用)/幼児・児童用(小学生まで) 2足 クレジット掛買い・月賦	¥980
財布	世帯内(自家用) 1個 クレジット掛買い・月賦	¥6,800
スマートフォン購入	世帯内(自家用) 1台 クレジット掛買い・月賦	¥54,000

**1** 携帯電話やスマートフォンなどから、有料のアプリをダウンロードしたり、洋服や日用品などを購入した場合、それぞれ入力します。

**2** 携帯電話やスマートフォンなどの機器代金を、月々の携帯電話料金と合わせて分割払いで支払う場合、分割前の購入金額を入力します。

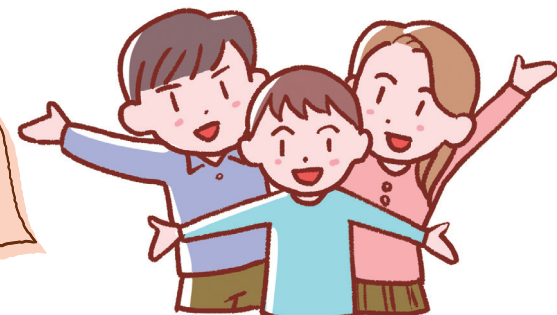
**3** 後日、口座から携帯電話料金が引き落とされた日に、内数として、「有料コンテンツ利用料」、「有料コンテンツ利用料以外の買い物代等」、「機器代金支払い分」に分けて入力します。

家計簿 11月1期

口座自動振替 口座への入金 日々の収支 支出

8	携帯電話料金	10月分	¥22,280
9	内訳: 携帯電話事業者による代行徴収分 (有料コンテンツ利用料)		( ¥660 )
10	内訳: 携帯電話事業者による代行徴収分 (有料コンテンツ利用料以外の買い物代等)		( ¥7,780 )
11	内訳: 機器代金支払い分 (電話機器代金等)		( ¥2,250 )

いろんな入金・支払いの方法があるね!



### ③ ポイントを電子マネーや商品券に交換した場合

日々の収支  
収支登録

日付  
11月5日(金) よく使う収支

収入 **1** 支出(現金) 支出(現金以外)

内容 (現金収入等の種類・内訳)  
nanacoポイントを電子マネーへ移行 **2**

収入の種類  
ポイントの電子マネーへの交換 **3**

金額  
835 円

分類項目  
(分類なし)

キャンセル 一時保存 登録

入力例

	収入 ¥3,936	支出 ¥-
nanacoポイントを電子マネーへ移行 ポイントの電子マネーへの交換		¥835
Suicaチャージ (JRE POINT) ポイントの使用・換金	¥1,000	
百貨店ポイントを商品券に交換 商品券・プリペイドカードの変換	¥2,000	
PayPayチャージ (PayPayポイント) ポイントの使用・換金	¥101	



**1** 「収入」 ボタンを押します。

**2** 「内容 (現金収入等の種類・内訳)」 欄に交換の内容を入力します。

**3** 「収入の種類」 欄のプルダウンで該当するものを選択します。

### ④ ポイントカード、クーポン券などと現金を併用した場合

日々の収支  
収支登録

日付  
11月6日(土) よく使う収支

収入 支出(現金) 支出(現金以外)

内容 (現金収入等の種類・内訳)  
掃除機 ポイント使用 **2**

収入の種類  
現金

金額  
5000 円

キャンセル 一時保存 登録

入力例

	収入 ¥5,000	支出 ¥39,000
掃除機 世帯内(自家用) 1台		¥39,000
掃除機 ポイント使用	¥5,000	

**1** 「支出 (現金)」 ボタンを押します。  
商品の実際の代金 (値引き前の金額) を入力します。

**2** ポイントやクーポン使用分は「収入」 ボタンを押し、「内容 (現金収入等の種類・内訳)」 欄に「ポイント使用」や「クーポン券使用」などと入力、その金額を「金額」 欄に入力します (ポイントのみで購入した場合も同様に入力します)。

### ⑤ ポイントカード、クーポン券などとクレジットカードを併用した場合

日々の収支  
収支登録

日付  
11月7日(日) よく使う収支

収入 支出(現金) 支出(現金以外)

内容 (現金収入等の種類・内訳)  
妻ブラウス ポイント使用分 **2**

収入の種類  
ポイントの使用・換金 **3**

金額  
6000 円

キャンセル 一時保存 登録

入力例

	収入 ¥6,000	支出 ¥9,900
妻ブラウス 世帯内(自家用)/女性・婦人用(中学生以上) 1枚 クレジ ット掛払い・月賦		¥9,900
妻ブラウス ポイント使用分 ポイントの使用・換金	¥6,000	

**1** 商品の実際の代金 (値引き前の金額) を「支出 (現金以外)」 ボタンを押し、入力します。

**2** ポイント使用分は、「収入」 ボタンを押し、何の商品に対するものか「内容 (現金収入等の種類・内訳)」 欄に入力、その金額を「金額」 欄に入力します。

**3** 「収入の種類」 欄のプルダウンで「ポイントの使用・換金」 を選択します。

## ⑥ 商品券やプリペイドカードなどを購入した場合

日々の収支  
収支登録

日付  
11月8日(月)

収入 支出(現金) 支出(現金以外)

品目 外税・納税額 割引額

内容 (購入商品の品名・料金名)  
図書カード

用途  
知人・友人(贈答・交際) **1**

※衣服・履物を購入した場合に選択

数量 単位

金額 3000 円  税抜き  割引き前

※世帯主または世帯員の「こづかい」から支払った場合にチェックしてください。  
 世帯主のこづかい  世帯員のこづかい

分類項目  
(分類なし)

キャンセル 一時保存 登録

入力例

	収入 ¥-	支出 ¥16,000
図書カード 知人・友人(贈答・交際)		¥3,000
ビール券 親戚(贈答・謝礼)		¥2,000
お米券 実家(贈答・仕送り等)		¥3,000
コーヒーショップのドリンクカード 世帯内(自家用)		¥3,000
QUOカード 世帯内(自家用)		¥5,000

**1** 使用目的(贈答用など)を「用途」欄のプルダウンから選択します。

## ⑦ 購入できる商品が限定されない商品券やプリペイドカードなどを使用した場合

日々の収支  
収支登録

日付  
11月9日(火)

収入 支出(現金) 支出(現金以外)

品目 外税・納税額 割引額

内容 (購入商品の品名・料金名)  
かぼん (世帯主・商品券不足分) **2**

用途  
世帯内(自家用)

※衣服・履物を購入した場合に選択

数量 単位

金額 2800 円  税抜き  割引き前

※世帯主または世帯員の「こづかい」から支払った場合にチェックしてください。  
 世帯主のこづかい  世帯員のこづかい

分類項目  
(分類なし)

キャンセル 一時保存 登録

入力例

	収入 ¥1,000	支出 ¥19,800
かぼん (世帯主) 世帯内(自家用) 1個 商品券等		¥8,000 <b>1</b>
かぼん (世帯主・商品券不足分) 世帯内(自家用)		¥2,800
財布 (世帯主) 世帯内(自家用) 1個 商品券等		¥9,000
財布 (世帯主・商品券おつり)		¥1,000 <b>3</b>

**1** 使用した金額を入力します。

**2** 差額を現金で支払った場合は、「支出(現金)」ボタンを押し、どの商品の差額分であるか及び「商品券不足分」等を「内容(購入商品の品名・料金名)」欄に入力し、その金額を「金額」欄に入力します。

**3** 現金で受け取ったお釣りについては、「収入」ボタンを押します。どの商品のお釣りに関するかどうかを「内容(購入商品の品名・料金名)」欄に入力し、その金額を「金額」欄に入力します。



購入できる商品が限定されている図書カードやお米券などは、購入した時点で使用したものとみなし、使用時は家計簿への入力は不要です。

## ⑧ 外食などをした場合（出前・宅配・テイクアウトなどを含む）

日々の収支 収支登録

日付 11月10日(水) よく使う収支

収入	支出(現金)	支出(現金以外)
	品目	外税・納税額 割引額

内容 (購入商品の品名・料金名)  
すし出前 **1**

用途  
その他(自由入力)

用途(自由入力)  
来客用 **2**

※衣服・履物を購入した場合に選択

数量 3 単位 人前

金額 4500 円  税抜き  割引き前

※世帯主または世帯員の「こづかい」から支払った場合にチェックしてください。  
 世帯主のこづかい  世帯員のこづかい

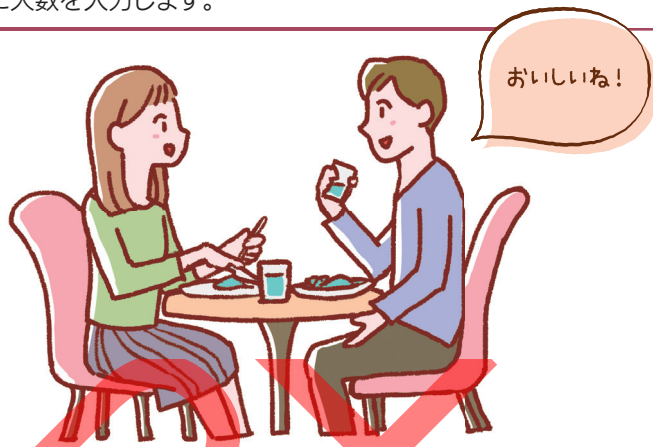
分類項目  
(分類なし)

キャンセル 一時保存 登録

**1** 外食、出前、宅配、飲食店からの持ち帰りかを「内容（購入商品の品名・料金名）」欄に具体的に入力します。

**2** 来客者用（一緒に住んでいない親類や家族を含む）の食事として注文した出前や宅配などの場合は「用途」欄のプルダウンから「その他（自由入力）」を選択し、「来客用」と入力します。

**3** 飲食店などで、自分以外の人のもも支払った場合は、「数量」、「単位」欄に人数を入力します。



日々の収支 収支登録

日付 11月10日(水) よく使う収支

収入	支出(現金)	支出(現金以外)
	品目	外税・納税額 割引額

内容 (購入商品の品名・料金名)  
飲み会 (外食) **7**

用途  
その他(自由入力)

用途(自由入力)  
友人立替分 **4**

※衣服・履物を購入した場合に選択

数量 単位

金額 6000 円  税抜き  割引き前

※世帯主または世帯員の「こづかい」から支払った場合にチェックしてください。  
 世帯主のこづかい  世帯員のこづかい

分類項目  
(分類なし)

キャンセル 一時保存 登録

### 入力例

	収入 ¥1,000	支出 ¥24,600
そば (外食) 世帯内(自家用) 1人前		¥750
ビール (外食) 世帯内(自家用) 1杯		¥450
コーヒー (喫茶店) 友人と二人分 2杯		¥700
ピザ (宅配) 世帯内(自家用) 1枚		¥3,200
すし出前 来客用 3人前		¥4,500
ドーナツ (持ち帰り) 世帯内(自家用) 5個		¥600
ぎょうざ (持ち帰り) 世帯内(自家用) 10個		¥400
飲み会 (外食) 友人立替分		¥6,000
飲み会 (外食) 世帯内(自家用)		¥3,500
友人立替金の戻り 世帯内(自家用)		¥1,000
フランス料理 (コース料理代) 世帯内(自家用) 1人前		¥3,000
ワイン (外食) 世帯内(自家用) 1杯		¥1,500

**4** 立て替えている場合、「用途」欄のプルダウンから「その他（自由入力）」を選択し、「立替分」とし、誰の分かも入力します。

**5** 立替金が戻ってきた場合は、「収入」ボタンを押し、入力します。

**6** 外でお酒を伴う食事をした場合は、料理（つまみやコース料理）とお酒に分けて「内容（購入商品の品名・料金名）」欄に入力します。

**7** 内訳が不明の場合は、「飲み会（外食）」などとまとめて入力してもかまいません。