

2 年間収入五分位階級別

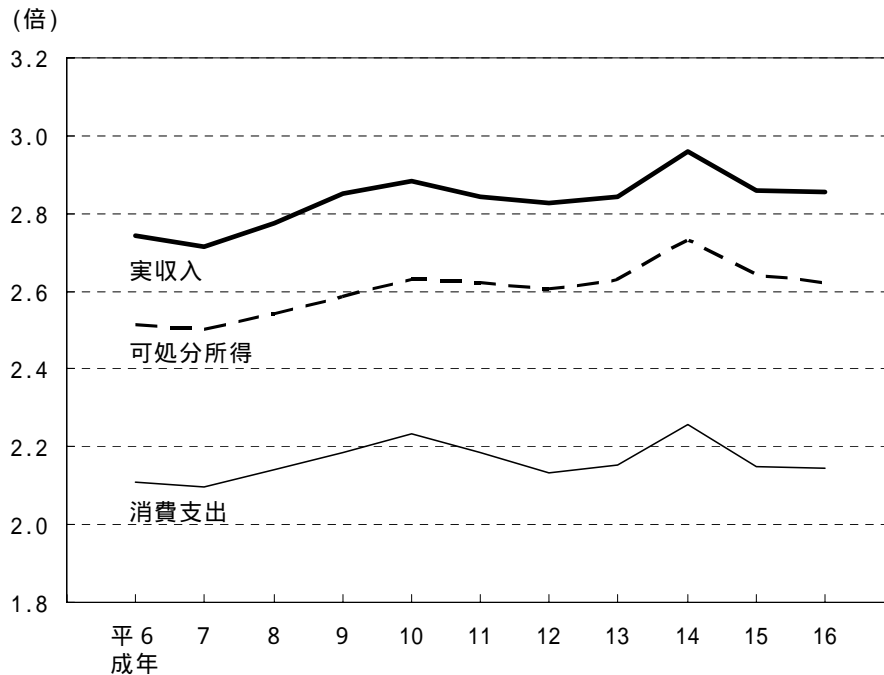
(1) 実収入の格差は前年と同水準

勤労者世帯の実収入を年間収入五分位階級別にみると、年間収入の最も低い第 1 階級で1世帯当たり1か月平均295,464円、最も高い第 5 階級で843,663円となった。

対前年実質増減率をみると、第 1 階級は同水準、第 2 階級から第 4 階級まではそれぞれ0.1%の増加、1.8%の増加、3.2%の増加となったが、第 5 階級は0.1%の減少となった。

実収入の第 1 階級に対する第 5 階級の格差は、平成14年の2.96倍から15年の2.86倍と縮小したものの、16年は2.86倍と前年と同水準となった(図19、表12)。

図 19 年間収入五分位階級間格差(第 5 階級 / 第 1 階級)の推移(全国・勤労者世帯)



年間収入五分位階級とは、世帯を年間収入の低い方から順番に並べ、それを調整集計世帯数の上で5等分して五つのグループを作った場合の各グループのことで、年間収入の低い方から順次第 1 階級、第 2 階級、第 3 階級、第 4 階級、第 5 階級五分位階級という。

表 12 年間収入五分位階級別家計収支(全国・勤労者世帯)

| 項 目 | | 平 均 | 第 階級 | 第 階級 | 第 階級 | 第 階級 | 第 階級 | 格差(倍) |
|-----------------------------|----------------|---------|------------|---------------|---------------|---------------|------------|--------------|
| | | | ~ 452万円 | 452~ 593万円 | 593~ 747万円 | 747~ 958万円 | 958万円 ~ | 第 階級 第 階級 |
| 月 平 均 額 (円) | 世帯人員(人) | 3.48 | 3.16 | 3.40 | 3.50 | 3.61 | 3.75 | - |
| | 世帯主の年齢(歳) | 46.4 | 44.3 | 44.1 | 45.5 | 48.0 | 50.2 | - |
| | 世帯主の年収 | 530,028 | 295,464 | 397,374 | 497,169 | 616,471 | 843,663 | 2.86 |
| | 世帯主の配偶者の収入うち女性 | 436,616 | 246,712 | 336,936 | 423,642 | 522,216 | 653,576 | 2.65 |
| | 世帯主の配偶者の収入うち女性 | 54,921 | 14,970 | 27,600 | 42,155 | 56,802 | 133,078 | 8.89 |
| | 可処分所得 | 444,966 | 260,185 | 343,720 | 423,607 | 514,693 | 682,623 | 2.62 |
| | 消費支出 | 330,836 | 220,329 | 266,745 | 311,802 | 382,583 | 472,723 | 2.15 |
| | 食料 | 72,025 | 54,018 | 62,830 | 70,911 | 80,328 | 92,039 | 1.70 |
| | 住居 | 20,804 | 23,521 | 22,104 | 20,828 | 19,856 | 17,712 | 0.75 |
| | 水道 | 20,909 | 17,180 | 18,942 | 20,427 | 22,539 | 25,454 | 1.48 |
| | 家具・家事用品 | 10,419 | 7,407 | 8,823 | 9,602 | 12,289 | 13,971 | 1.89 |
| | 被服及び履物 | 14,893 | 8,502 | 10,893 | 13,942 | 17,679 | 23,451 | 2.76 |
| | 保健医療 | 11,531 | 8,940 | 9,580 | 11,624 | 13,165 | 14,345 | 1.60 |
| | 交通 | 47,218 | 31,544 | 39,366 | 43,662 | 55,080 | 66,438 | 2.11 |
| | 教育 | 19,714 | 7,317 | 11,812 | 18,803 | 25,467 | 35,174 | 4.81 |
| | 娯楽 | 33,710 | 18,449 | 26,965 | 32,728 | 41,122 | 49,284 | 2.67 |
| | その他の消費支出 | 79,613 | 43,451 | 55,431 | 69,273 | 95,058 | 134,854 | 3.10 |
| | 諸雑費 | 20,491 | 13,895 | 16,944 | 19,585 | 23,818 | 28,212 | 2.03 |
| | 非消費支出 | 85,063 | 35,279 | 53,654 | 73,562 | 101,778 | 161,040 | 4.56 |
| | 勤労所得 | 16,842 | 3,914 | 7,595 | 12,379 | 20,516 | 39,804 | 10.17 |
| 個人住民税 | 12,411 | 2,288 | 5,004 | 8,761 | 15,339 | 30,665 | 13.40 | |
| 黒字率(%) | 25.6 | 15.3 | 22.4 | 26.4 | 25.7 | 30.7 | - | |
| 金融資産純増率(%) | 17.0 | 9.7 | 12.7 | 17.6 | 15.4 | 22.8 | - | |
| 土地家屋借金純減/可処分所得(%) | 6.3 | 4.1 | 3.1 | 7.1 | 5.0 | 9.2 | - | |
| 平均消費性向(%) | 74.4 | 84.7 | 77.6 | 73.6 | 74.3 | 69.3 | - | |
| 非消費支出/実収入(%) | 16.0 | 11.9 | 13.5 | 14.8 | 16.5 | 19.1 | - | |
| 対前年実質増減率 (%) | 実収入 | 1.0 | 0.0 | 0.1 | 1.8 | 3.2 | -0.1 | (0.00) |
| | 世帯主収入 | 1.2 | 1.6 | 2.1 | 0.7 | 3.0 | -0.5 | (-0.06) |
| | 世帯主の配偶者の収入うち女性 | 4.3 | -3.7 | -4.3 | 21.7 | 5.6 | 1.9 | (0.49) |
| | 可処分所得 | 1.0 | 0.3 | 0.1 | 1.9 | 3.2 | -0.3 | (-0.02) |
| | 消費支出 | 1.5 | 1.0 | 1.5 | -0.6 | 4.7 | 0.8 | (0.00) |
| | 食料 | -0.3 | -0.7 | -0.7 | -1.0 | 0.1 | 0.4 | (0.01) |
| | 住居 | -6.0 | -3.3 | 0.6 | -6.2 | 9.3 | -26.2 | (-0.24) |
| | 水道 | 0.9 | 0.8 | -0.3 | -1.0 | 1.5 | 2.7 | (0.03) |
| | 家具・家事用品 | 3.8 | 7.3 | 8.8 | -5.5 | 12.8 | -1.0 | (-0.16) |
| | 被服及び履物 | -3.4 | 0.4 | -2.1 | -2.9 | -1.0 | -7.2 | (-0.23) |
| | 保健医療 | 0.3 | 2.5 | -9.6 | -3.0 | 11.8 | -0.5 | (-0.05) |
| | 交通 | 6.0 | 6.2 | 6.4 | -2.1 | 11.8 | 6.9 | (0.02) |
| | 教育 | 8.6 | -4.6 | 0.0 | 12.3 | 0.2 | 21.0 | (1.02) |
| 娯楽 | 5.9 | -0.5 | 9.1 | 4.4 | 10.5 | 3.9 | (0.11) | |
| その他の消費支出* | 0.8 | 2.7 | 0.9 | -0.6 | 3.1 | -0.7 | (-0.11) | |
| 諸雑費 | 2.0 | 1.7 | 0.9 | 5.0 | 3.3 | -0.1 | (-0.04) | |
| 非消費支出* | 1.2 | -2.0 | 0.5 | 1.0 | 3.2 | 0.9 | (0.13) | |
| 勤労所得* | 6.6 | -2.2 | 7.7 | 7.7 | 12.0 | 4.4 | (0.64) | |
| 個人住民税* | 1.1 | -6.7 | 5.5 | 1.2 | 5.4 | -1.0 | (-0.77) | |
| 黒字率** | -0.4 | -0.6 | -1.1 | 1.9 | -1.1 | -0.8 | - | |
| 平均消費性向** | 0.4 | 0.6 | 1.1 | -1.9 | 1.1 | 0.8 | - | |
| 非消費支出/実収入** | 0.0 | -0.3 | 0.1 | -0.1 | 0.0 | 0.2 | - | |
| 構成比 (%) | 消費支出 | 100.0 | 100.0 | 100.0 | 100.0 | 100.0 | 100.0 | - |
| | 食料 | 21.8 | 24.5 | 23.6 | 22.7 | 21.0 | 19.5 | - |
| | 住居 | 6.3 | 10.7 | 8.3 | 6.7 | 5.2 | 3.7 | - |
| | 水道 | 6.3 | 7.8 | 7.1 | 6.6 | 5.9 | 5.4 | - |
| | 家具・家事用品 | 3.1 | 3.4 | 3.3 | 3.1 | 3.2 | 3.0 | - |
| | 被服及び履物 | 4.5 | 3.9 | 4.1 | 4.5 | 4.6 | 5.0 | - |
| | 保健医療 | 3.5 | 4.1 | 3.6 | 3.7 | 3.4 | 3.0 | - |
| | 交通 | 14.3 | 14.3 | 14.8 | 14.0 | 14.4 | 14.1 | - |
| | 教育 | 6.0 | 3.3 | 4.4 | 6.0 | 6.7 | 7.4 | - |
| 娯楽 | 10.2 | 8.4 | 10.1 | 10.5 | 10.7 | 10.4 | - | |
| その他の消費支出 | 24.1 | 19.7 | 20.8 | 22.2 | 24.8 | 28.5 | - | |
| 諸雑費 | 6.2 | 6.3 | 6.4 | 6.3 | 6.2 | 6.0 | - | |

(注) 1. *の増減率は名目増減率
 2. **印は対前年ポイント差
 3. ()内は、格差の前年との倍率差

(2) 非消費支出の格差は拡大

非消費支出は、第 階級で35,279円、第 階級で161,040円となった。

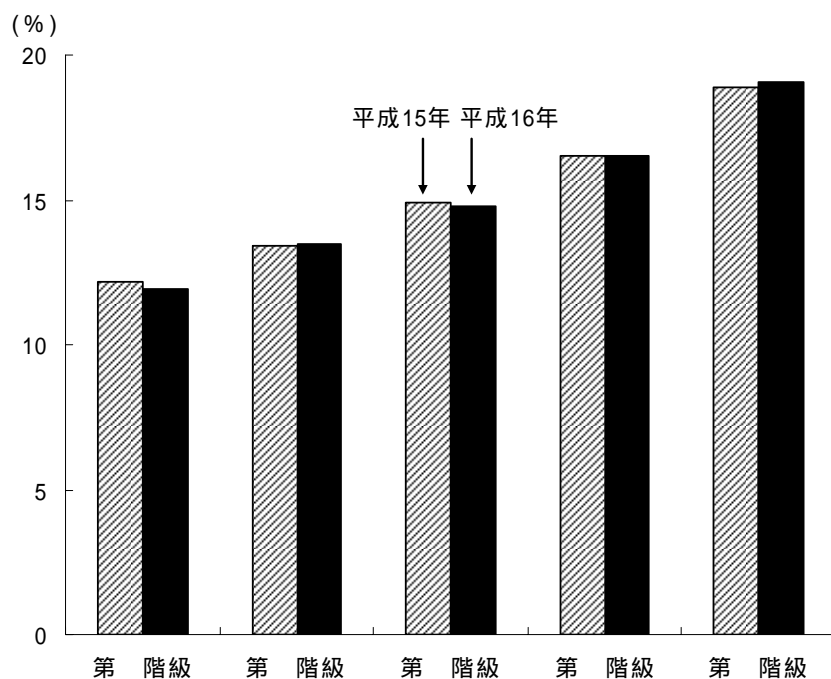
対前年名目増減率をみると、第 階級から第 階級まではそれぞれ0.5%の増加、1.0%の増加、3.2%の増加、0.9%の増加となったが、第 階級は2.0%の減少となった。

非消費支出の内訳の対前年名目増減率をみると、勤労所得税は、第 階級、第 階級、第 階級及び第 階級は増加となったが、第 階級は減少となった。また、個人住民税は、第 階級、第 階級及び第 階級は増加となったが、第 階級及び第 階級は減少となった。

実収入に対する非消費支出の割合は、第 階級から第 階級までそれぞれ11.9%、13.5%、14.8%、16.5%、19.1%となり、前年と比べ第 階級及び第 階級で上昇、第 階級及び第 階級で低下、第 階級は同水準となった。

なお、非消費支出の第 階級に対する第 階級の格差は、4.56倍となり、前年の4.43倍に比べ0.13ポイント拡大した(図20、表12)。

図 20 年間収入五分位階級別実収入に対する非消費支出の割合(全国・勤労者世帯)



(3) 可処分所得の格差は縮小

可処分所得は、第 階級で260,185円、第 階級で682,623円となった。

対前年実質増減率をみると、第 階級から第 階級までそれぞれ0.3%の増加、0.1%の増加、1.9%の増加、3.2%の増加となったが、第 階級は0.3%の減少となった。

なお、可処分所得の第 階級に対する第 階級の格差は2.62倍となり、前年の2.64倍に比べ0.02ポイント縮小した(図19,表12)。

(4) 消費支出は第 階級を除き実質増加

消費支出は、第 階級で220,329円、第 階級で472,723円となった。

対前年実質増減率をみると、第 階級、第 階級、第 階級及び第 階級はそれぞれ1.0%の増加、1.5%の増加、4.7%の増加、0.8%の増加となったが、第 階級は0.6%の減少となった(表12)。

(5) 平均消費性向は第 階級を除き上昇

平均消費性向は、第 階級で84.7%、第 階級で69.3%となった。

前年と比較すると、第 階級は低下したが、第 階級、第 階級、第 階級及び第 階級は上昇した(図21,表12)。

図 21 年間収入五分位階級別平均消費性向の推移(全国・勤労者世帯)

