

IV 品目別支出の状況

1 自動車

平成 21 年 6 月から、環境性能に優れた自動車への買換え・購入に対する補助制度が開始され、また、環境性能に優れた自動車に対する自動車重量税等の減免制度が変更された（制度及び制度変更の適用は 4 月までさかのぼって行われた。）。

二人以上の世帯について、自動車（新車）への支出金額を月別にみると、補助制度の開始及び減免制度の変更が行われた 6 月以降は、前年同月に比べ増加となっている。一方、自動車（中古車）への支出金額は、5 月、8 月及び 9 月は前年同月に比べ増加となっているものの、その他の月は減少となっている。（表 25、図 25）

また、自動車（新車）への 1 世帯当たり 1 か月間の支出金額を世帯主の年齢階級別にみると、50～59 歳が 18,678 円と最も多く、次いで 30 歳未満が 12,551 円、30～39 歳が 12,434 円などとなっている。（表 26、図 26）

表 25 自動車への支出金額の対前年同月名目増減率の推移（二人以上の世帯）－平成 21 年

| | 1 月 | 2 月 | 3 月 | 4 月 | 5 月 | 6 月 | 7 月 | 8 月 | 9 月 | 10 月 | 11 月 | 12 月 |
|----------|-------|-------|-------|-------|-------|-------|------|------|------|-------|-------|-------|
| 自動車（新車） | -34.2 | -27.7 | -15.0 | -10.9 | -17.7 | 24.5 | 27.4 | 16.1 | 9.9 | 47.4 | 80.0 | 54.3 |
| 自動車（中古車） | -21.0 | -13.3 | -25.2 | -6.1 | 44.4 | -33.9 | -9.6 | 17.4 | 16.7 | -30.6 | -12.6 | -18.2 |

図 25 自動車への支出金額の対前年同月名目増減率の推移（二人以上の世帯）－平成 21 年

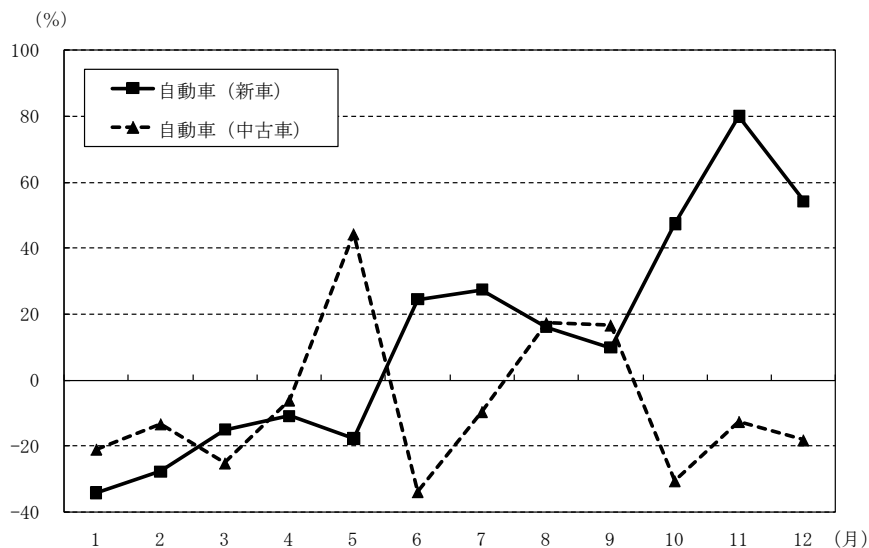
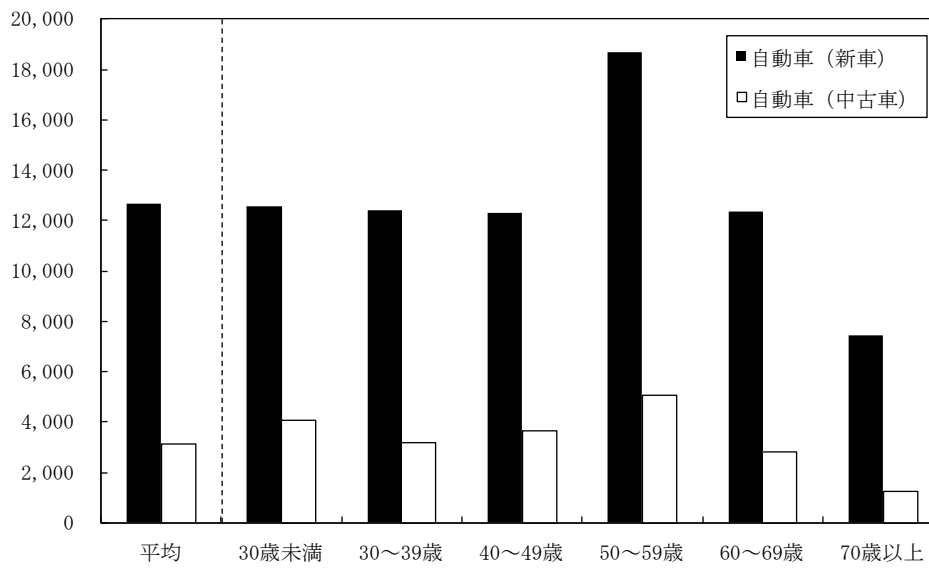


表 26 世帯主の年齢階級別自動車への1世帯当たり1か月間の支出金額（二人以上の世帯）－平成21年
(円)

| | 平均 | 30歳未満 | 30～39歳 | 40～49歳 | 50～59歳 | 60～69歳 | 70歳以上 |
|----------|--------|--------|--------|--------|--------|--------|-------|
| 自動車（新車） | 12,661 | 12,551 | 12,434 | 12,288 | 18,678 | 12,376 | 7,445 |
| 自動車（中古車） | 3,136 | 4,060 | 3,174 | 3,670 | 5,067 | 2,805 | 1,273 |

図 26 世帯主の年齢階級別自動車への1世帯当たり1か月間の支出金額（二人以上の世帯）－平成21年
(円)



2 エコポイント対象商品が含まれる品目

平成21年5月から、グリーン家電を購入すると、様々な商品・サービスと交換できるエコポイントを取得することができる「家電エコポイント制度」が開始された。エコポイントの対象商品が含まれる品目への支出の状況は次のとおりとなっている。

(1) デジタル放送チューナー内蔵テレビ

二人以上の世帯について、デジタル放送チューナー内蔵テレビへの支出金額を月別にみると、前年同月に比べ毎月実質増加となっており、特に9月以降は実質増減率が100%を超える大幅な増加となっている。(表27、図27)

また、デジタル放送チューナー内蔵テレビへの1世帯当たり1か月間の支出金額を世帯主の年齢階級別にみると、60～69歳が3,393円と最も多く、次いで50～59歳が3,317円、70歳以上が3,119円などとなっている。(表28、図28)

表27 デジタル放送チューナー内蔵テレビへの支出金額の対前年同月増減率の推移
(二人以上の世帯) - 平成21年

| | 1月 | 2月 | 3月 | 4月 | 5月 | 6月 | 7月 | 8月 | 9月 | 10月 | 11月 | 12月 |
|------------|-------|-------|-------|-------|-------|-------|-------|-------|-------|-------|-------|-------|
| 名目増減率 | 8.2 | -6.0 | 17.2 | -19.5 | 11.8 | 27.9 | 15.9 | 14.4 | 66.8 | 38.9 | 41.5 | 64.8 |
| 実質増減率 | 45.0 | 28.4 | 47.8 | 9.7 | 54.4 | 77.4 | 67.0 | 66.0 | 151.2 | 107.3 | 117.7 | 145.2 |
| 消費者物価指数変化率 | -25.4 | -26.8 | -20.7 | -26.6 | -27.6 | -27.9 | -30.6 | -31.1 | -33.6 | -33.0 | -35.0 | -32.8 |

(注) デジタル放送チューナー内蔵テレビの増減率の実質化には消費者物価指数(テレビ(薄型))を用いた。図27も同じ。

図27 デジタル放送チューナー内蔵テレビへの支出金額の対前年同月増減率の推移
(二人以上の世帯) - 平成21年

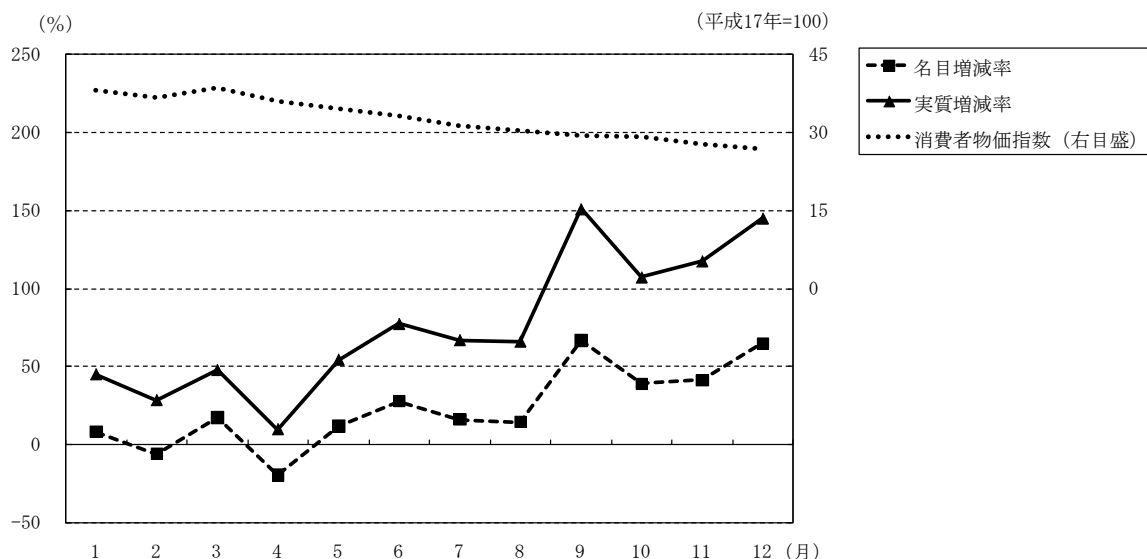
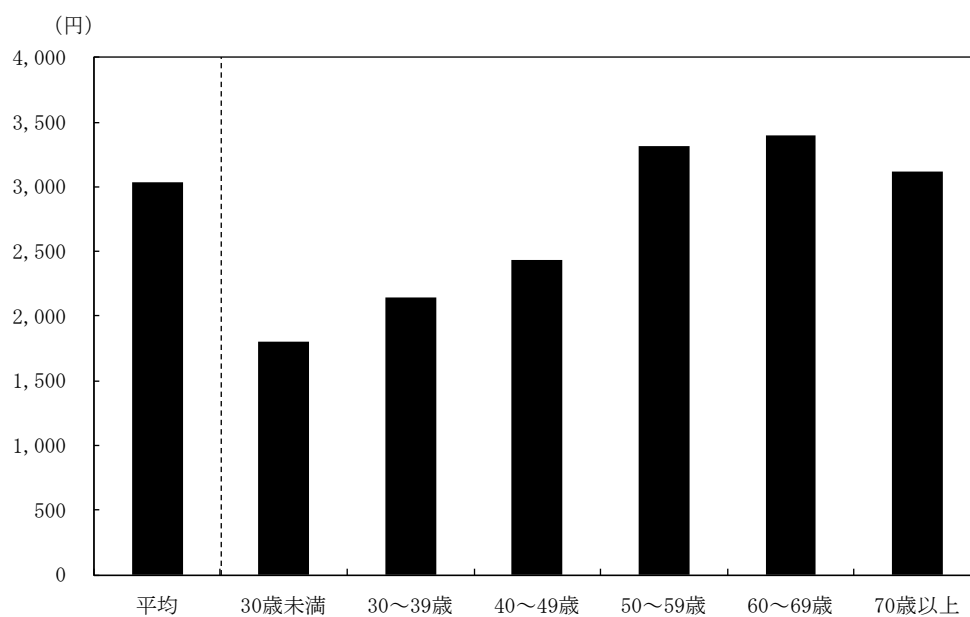


表 28 世帯主の年齢階級別デジタル放送チューナー内蔵テレビへの1世帯当たり1か月間の支出金額
(二人以上の世帯) - 平成 21 年

(円)

| 平均 | 30歳未満 | 30～39歳 | 40～49歳 | 50～59歳 | 60～69歳 | 70歳以上 |
|-------|-------|--------|--------|--------|--------|-------|
| 3,040 | 1,808 | 2,142 | 2,430 | 3,317 | 3,393 | 3,119 |

図 28 世帯主の年齢階級別デジタル放送チューナー内蔵テレビへの1世帯当たり1か月間の支出金額
(二人以上の世帯) - 平成 21 年



(2) 冷蔵庫

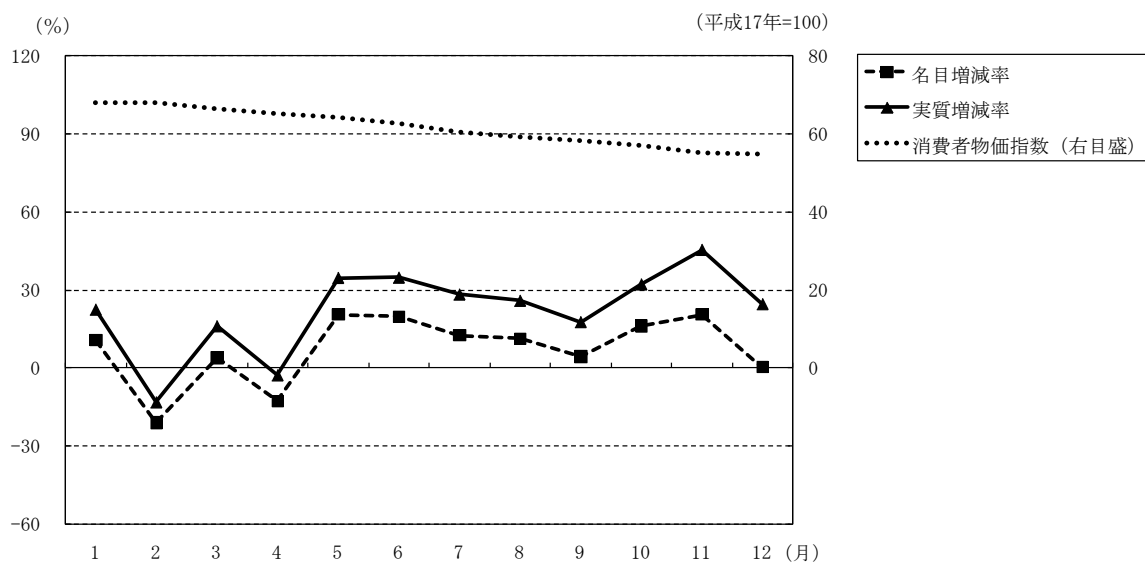
二人以上の世帯について、冷蔵庫への支出金額を月別にみると、5月以降は前年同月に比べ実質増加となっている。(表 29、図 29)

表 29 冷蔵庫への支出金額の対前年同月増減率の推移（二人以上の世帯）－平成 21 年

| | 1月 | 2月 | 3月 | 4月 | 5月 | 6月 | 7月 | 8月 | 9月 | 10月 | 11月 | 12月 |
|------------|------|-------|-------|-------|-------|-------|-------|-------|-------|-------|-------|-------|
| 名目増減率 | 10.7 | -21.0 | 4.0 | -12.7 | 20.6 | 19.7 | 12.5 | 11.3 | 4.4 | 16.2 | 20.5 | 0.3 |
| 実質増減率 | 22.5 | -13.2 | 16.1 | -2.8 | 34.7 | 34.8 | 28.3 | 25.9 | 17.7 | 32.2 | 45.5 | 24.6 |
| 消費者物価指数変化率 | -9.6 | -9.0 | -10.4 | -10.2 | -10.5 | -11.2 | -12.3 | -11.6 | -11.3 | -12.1 | -17.2 | -19.5 |

(注) 冷蔵庫の増減率の実質化には消費者物価指数（電気冷蔵庫）を用いた。図29も同じ。

図 29 冷蔵庫への支出金額の対前年同月増減率の推移（二人以上の世帯）－平成 21 年



(3) エアコンディショナ

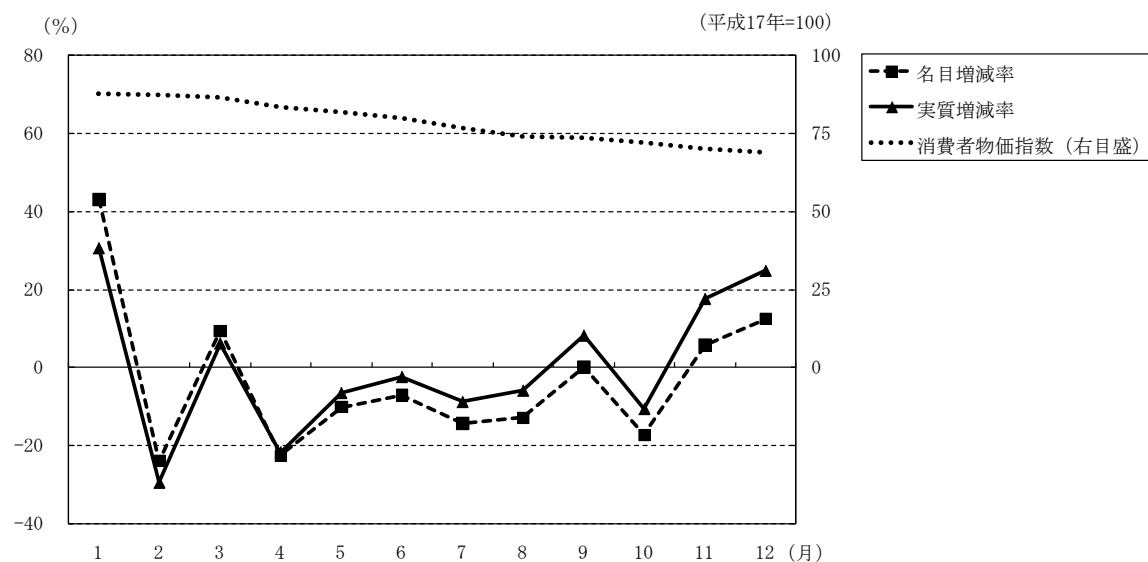
二人以上の世帯について、エアコンディショナへの支出金額を月別にみると、4月から8月まで前年同月に比べ実質減少となっている。(表30、図30)

表30 エアコンディショナへの支出金額の対前年同月増減率の推移(二人以上の世帯) — 平成21年

| | (%) | | | | | | | | | | | |
|------------|------|-------|-----|-------|-------|------|-------|-------|------|-------|-------|------|
| | 1月 | 2月 | 3月 | 4月 | 5月 | 6月 | 7月 | 8月 | 9月 | 10月 | 11月 | 12月 |
| 名目増減率 | 43.1 | -23.9 | 9.4 | -22.6 | -10.1 | -7.1 | -14.3 | -12.9 | 0.1 | -17.2 | 5.8 | 12.4 |
| 実質増減率 | 30.6 | -29.5 | 6.2 | -21.7 | -6.5 | -2.4 | -8.8 | -5.9 | 8.2 | -10.6 | 17.6 | 24.8 |
| 消費者物価指数変化率 | 9.6 | 8.0 | 3.0 | -1.2 | -3.8 | -4.8 | -6.0 | -7.4 | -7.5 | -7.4 | -10.0 | -9.9 |

(注) エアコンディショナを増減率の実質化には消費者物価指数(ルームエアコン)を用いた。図30も同じ。

図30 エアコンディショナへの支出金額の対前年同月増減率の推移(二人以上の世帯) — 平成21年



3 有料道路料

平成 21 年 3 月 20 日から、全国に先行して東京湾アクアラインと本州四国連絡高速道路の利用料が引き下げられ、3 月 28 日からは、全国の高速度道路料金が引き下げられた。料金の引下げは、E T C の利用が条件で、地方部の土日祝日の上限が 1,000 円となったほか、大都市近郊区間の土日祝日の昼間（6～22 時）の 3 割引、首都高速道路の日曜祝日割引、阪神高速道路の土日祝日割引などが実施された（一部の車種を除く。）。

二人以上の世帯について、有料道路料（E T C 利用）及び有料道路料（E T C 以外の利用）への支出金額を月別にみると、有料道路料（E T C 利用）への支出は前年同月に比べ毎月増加しているが、有料道路料（E T C 以外の利用）への支出は毎月減少している。（表 31、図 31）

また、有料道路料への支出全体に占める有料道路料（E T C 利用）への支出の割合の推移をみると、平成 20 年 1 月以降増加傾向となっており、21 年 12 月には 85.6% となっている。（表 32、図 32）

さらに、有料道路料への支出全体に占める有料道路料（E T C 利用）への支出の割合を地方別にみると、すべての地方で平成 20 年に比べ有料道路料（E T C 利用）への支出の割合が上昇している。（表 33、図 33）

表 31 有料道路料への支出金額の対前年同月名目増減率の推移（二人以上の世帯）－平成 21 年

| | (%) | | | | | | | | | | | |
|-----------------|-------|-------|-------|-------|-------|-------|-------|-------|-------|-------|-------|-------|
| | 1月 | 2月 | 3月 | 4月 | 5月 | 6月 | 7月 | 8月 | 9月 | 10月 | 11月 | 12月 |
| 有料道路料(ETC利用) | 23.6 | 13.8 | 6.9 | 4.6 | 10.4 | 10.6 | 11.3 | 6.1 | 7.7 | 3.5 | 9.6 | 2.0 |
| 有料道路料(ETC以外の利用) | -17.0 | -20.1 | -27.3 | -39.6 | -44.5 | -32.0 | -37.7 | -55.0 | -40.5 | -51.4 | -53.6 | -46.5 |

図 31 有料道路料への支出金額の対前年同月名目増減率の推移（二人以上の世帯）－平成 21 年

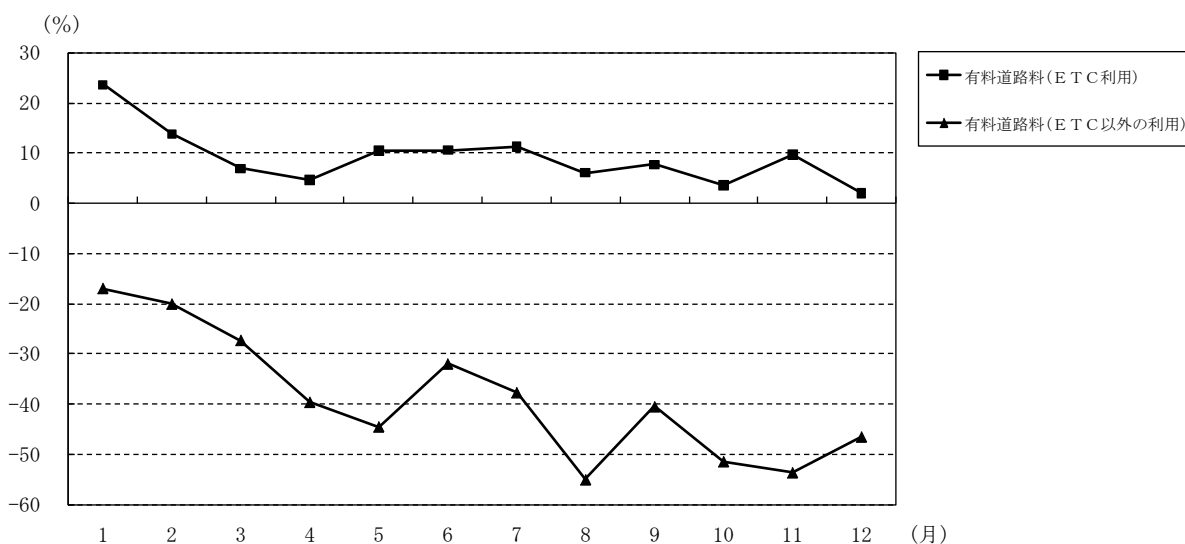


表 32 有料道路料への支出全体に占める有料道路料（E T C利用）への支出の割合の推移（二人以上の世帯）

| | | (%) | | | | | | | | | | | |
|-------|--|------|------|------|------|------|------|------|------|------|------|------|------|
| | | 1月 | 2月 | 3月 | 4月 | 5月 | 6月 | 7月 | 8月 | 9月 | 10月 | 11月 | 12月 |
| 平成20年 | | 69.3 | 72.3 | 66.3 | 66.7 | 67.1 | 73.7 | 71.3 | 63.6 | 73.8 | 71.6 | 70.9 | 75.6 |
| 21 | | 77.1 | 78.8 | 74.3 | 77.6 | 80.2 | 82.0 | 81.6 | 80.4 | 83.6 | 84.3 | 85.2 | 85.6 |

図 32 有料道路料への支出全体に占める有料道路料（E T C利用）への支出の割合の推移（二人以上の世帯）

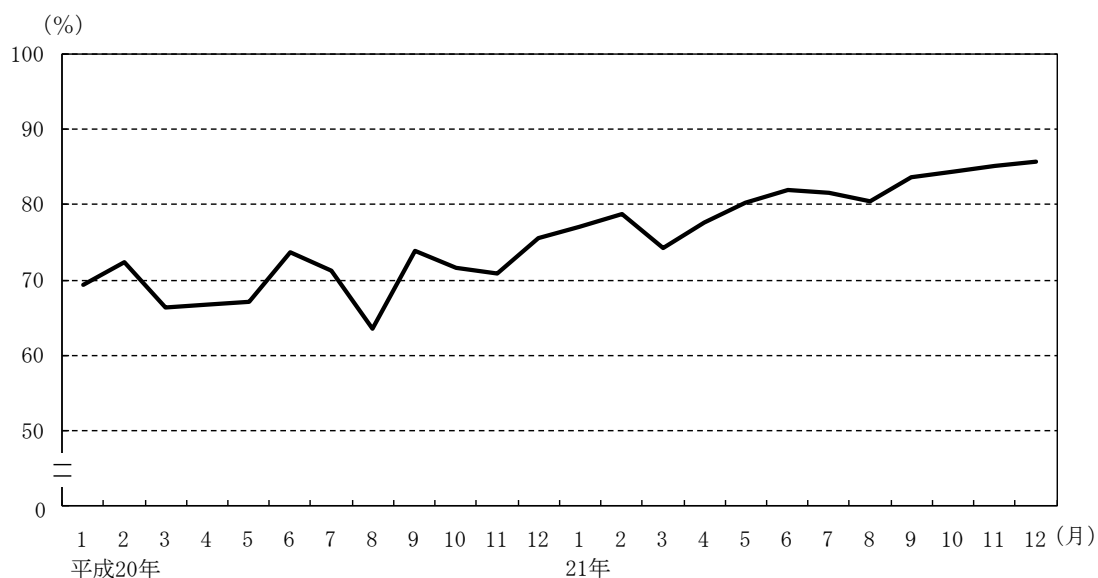


表 33 地方別有料道路料への支出全体に占める有料道路料（E T C利用）への支出の割合（二人以上の世帯）

| | | (%) | | | | | | | | | |
|-------|--|------|------|------|------|------|------|------|------|------|-------|
| | | 全国 | 北海道 | 東北 | 関東 | 北陸 | 東海 | 近畿 | 中国 | 四国 | 九州・沖縄 |
| 平成20年 | | 69.9 | 45.9 | 55.0 | 75.4 | 60.2 | 75.3 | 72.1 | 64.3 | 65.5 | 52.6 |
| 21 | | 80.9 | 62.6 | 74.7 | 82.5 | 78.1 | 84.4 | 83.4 | 82.9 | 83.6 | 68.2 |

図 33 地方別有料道路料への支出全体に占める有料道路料（E T C利用）への支出の割合（二人以上の世帯）

