

令和6年4月12日

人 口 推 計

2023年(令和5年)10月1日現在

— ポイント —

【全国人口】

**総人口は59万5千人の減少、13年連続の減少
日本人人口は減少幅が12年連続で拡大**

- 総人口は1億2435万2千人で、前年に比べ59万5千人（-0.48%）の減少となり、13年連続で減少しています。
- 日本人人口は1億2119万3千人で、前年に比べ83万7千人（-0.69%）の減少となり、12年連続で減少幅が拡大しています。（結果の概要 1～2ページ）

17年連続の自然減少、減少幅は拡大

- 自然増減は83万7千人の減少で、17年連続の自然減少となり、減少幅は拡大しています。
- 男女別にみると、男性は42万3千人の減少、女性は41万4千人の減少となり、男性は19年連続、女性は15年連続の自然減少となっています。（結果の概要 2～3ページ）

日本人は3年ぶりの社会増加、外国人は2年連続の社会増加

- 社会増減は24万2千人の増加で、2年連続の増加となっています。
- 日本人・外国人の別にみると、日本人は2千人の増加で、3年ぶりの社会増加となっています。外国人は24万人の増加で、2年連続の社会増加となっています。（結果の概要 2～3ページ）

表1 男女別総人口の推移（2005年～2023年）

（単位 千人）

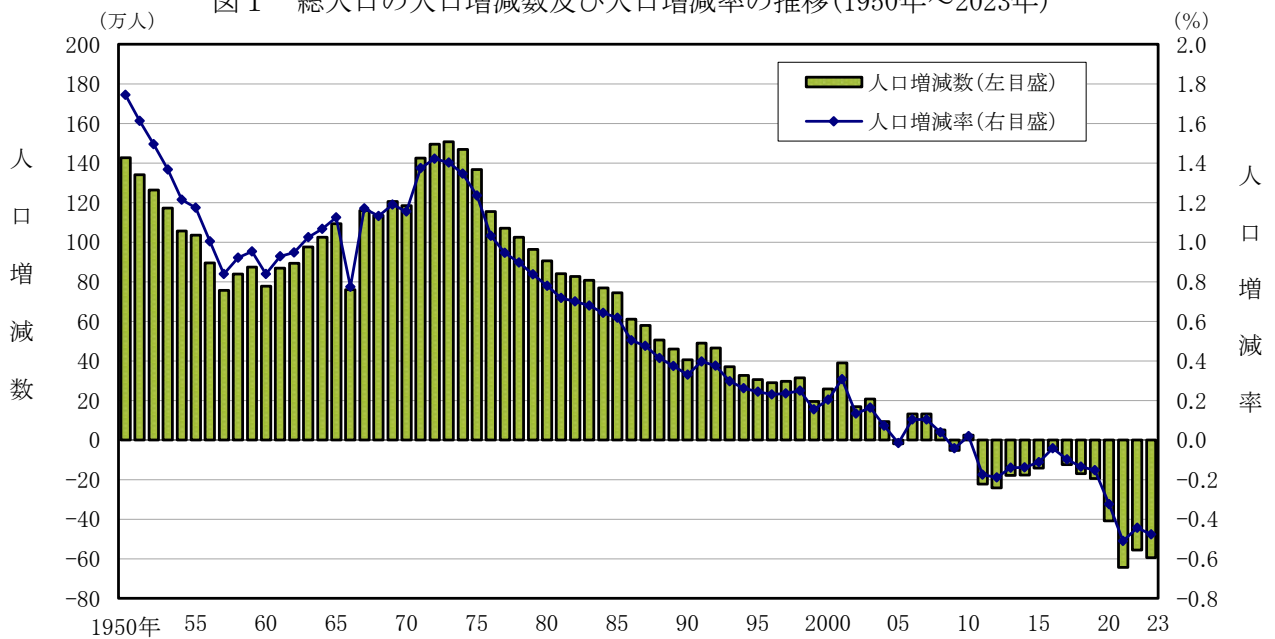
年次	総人口								男				女						
	10月1日 現在人口	純増減 ¹⁾		自然 増減	社会 増減		日本人	外国人	10月1日 現在人口	純増減 ¹⁾		自然 増減	社会 増減		10月1日 現在人口	純増減 ¹⁾		自然 増減	社会 増減
		増減数	増減率 ²⁾		増減数	増減率 ²⁾				増減数	増減率 ²⁾		増減数	増減率 ²⁾					
2005年	127,768 ³⁾	-19	-0.01	9	-53	-103	50	62,349 ³⁾	-31	-0.05	-25	-28	65,419 ³⁾	12	0.02	34	-25		
2006	127,901	133	0.10	1	1	-60	61	62,387	38	0.06	-26	7	65,514	95	0.14	27	-6		
2007	128,033	132	0.10	-2	4	-75	79	62,424	37	0.06	-25	6	65,608	95	0.14	23	-2		
2008	128,084	51	0.04	-35	-45	-110	65	62,422	-2	-0.00	-41	-18	65,662	53	0.08	6	-27		
2009	128,032	-52	-0.04	-59	-124	-77	-47	62,358	-64	-0.10	-55	-67	65,674	12	0.02	-5	-57		
2010	128,057 ³⁾	26	0.02	-105	0	4	-4	62,328 ³⁾	-30	-0.05	-74	-13	65,730 ³⁾	56	0.09	-31	13		
2011	127,834	-223	-0.17	-183	-79	-28	-51	62,207	-120	-0.19	-108	-37	65,627	-103	-0.16	-75	-42		
2012	127,593	-242	-0.19	-201	-79	-23	-56	62,080	-128	-0.21	-116	-37	65,513	-114	-0.17	-85	-42		
2013	127,414	-179	-0.14	-232	14	-23	37	61,985	-95	-0.15	-129	9	65,429	-84	-0.13	-103	5		
2014	127,237	-177	-0.14	-252	36	-23	60	61,901	-84	-0.14	-136	27	65,336	-93	-0.14	-115	9		
2015	127,095 ³⁾	-142	-0.11	-275	94	-1	95	61,842 ³⁾	-59	-0.10	-147	63	65,253 ³⁾	-83	-0.13	-128	31		
2016	127,042	-53	-0.04	-296	134	-2	136	61,816	-26	-0.04	-156	79	65,226	-27	-0.04	-140	54		
2017	126,919	-123	-0.10	-377	151	4	147	61,753	-63	-0.10	-197	87	65,165	-61	-0.09	-180	64		
2018	126,749	-170	-0.13	-425	161	-3	165	61,673	-81	-0.13	-220	97	65,076	-89	-0.14	-205	65		
2019	126,555	-193	-0.15	-485	209	1	208	61,588	-85	-0.14	-249	127	64,967	-109	-0.17	-237	82		
2020	126,146 ³⁾	-409	-0.32	-501	42	21	21	61,350 ³⁾	-238	-0.39	-259	2	64,797 ³⁾	-171	-0.26	-242	40		
2021	125,502	-644	-0.51	-609	-35	-7	-28	61,019	-331	-0.54	-314	-16	64,483	-313	-0.48	-294	-19		
2022	124,947	-556	-0.44	-731	175	-16	191	60,758	-261	-0.43	-371	110	64,189	-294	-0.46	-359	65		
2023	124,352	-595	-0.48	-837	242	2	240	60,492	-265	-0.44	-423	158	63,859	-330	-0.51	-414	84		

注1) 前年10月から当年9月までの増減数。2020年までの増減数には補間補正数（国勢調査人口を基に算出した人口推計と、その次の国勢調査人口との差を各年に配分して算出したもの）を含む。このため、純増減は自然増減と社会増減の計とは一致しない。

2) 前年10月から当年9月までの増減数を前年人口（期間初めの人口＝期首人口）で除したもの

3) 国勢調査人口

図1 総人口の人口増減数及び人口増減率の推移(1950年～2023年)



注) 人口増減率は、前年10月から当年9月までの人口増減数を前年人口(期首人口)で除したもの

15歳未満人口は前年に比べ32万9千人の減少

総人口に占める割合は11.4%で過去最低

65歳以上人口は前年に比べ9千人の減少となった一方、割合は29.1%と過去最高

- 15歳未満人口は1417万3千人で、前年に比べ32万9千人の減少となり、割合は0.2ポイント低下の11.4%で過去最低となっています。
- 15～64歳人口は7395万2千人で、前年に比べ25万6千人の減少となり、割合は59.5%で過去最低であった前年に比べ0.1ポイントの上昇となっています。
- 65歳以上人口は3622万7千人で、前年に比べ9千人の減少となった一方、割合は0.1ポイント上昇の29.1%で過去最高となっています。
- 75歳以上人口は2007万8千人で、前年に比べ71万3千人の増加となり、初めて2000万人を超え、割合は0.6ポイント上昇の16.1%で過去最高となっています。

(結果の概要 4～5ページ)

図2 我が国の人口ピラミッド (2023年10月1日現在)

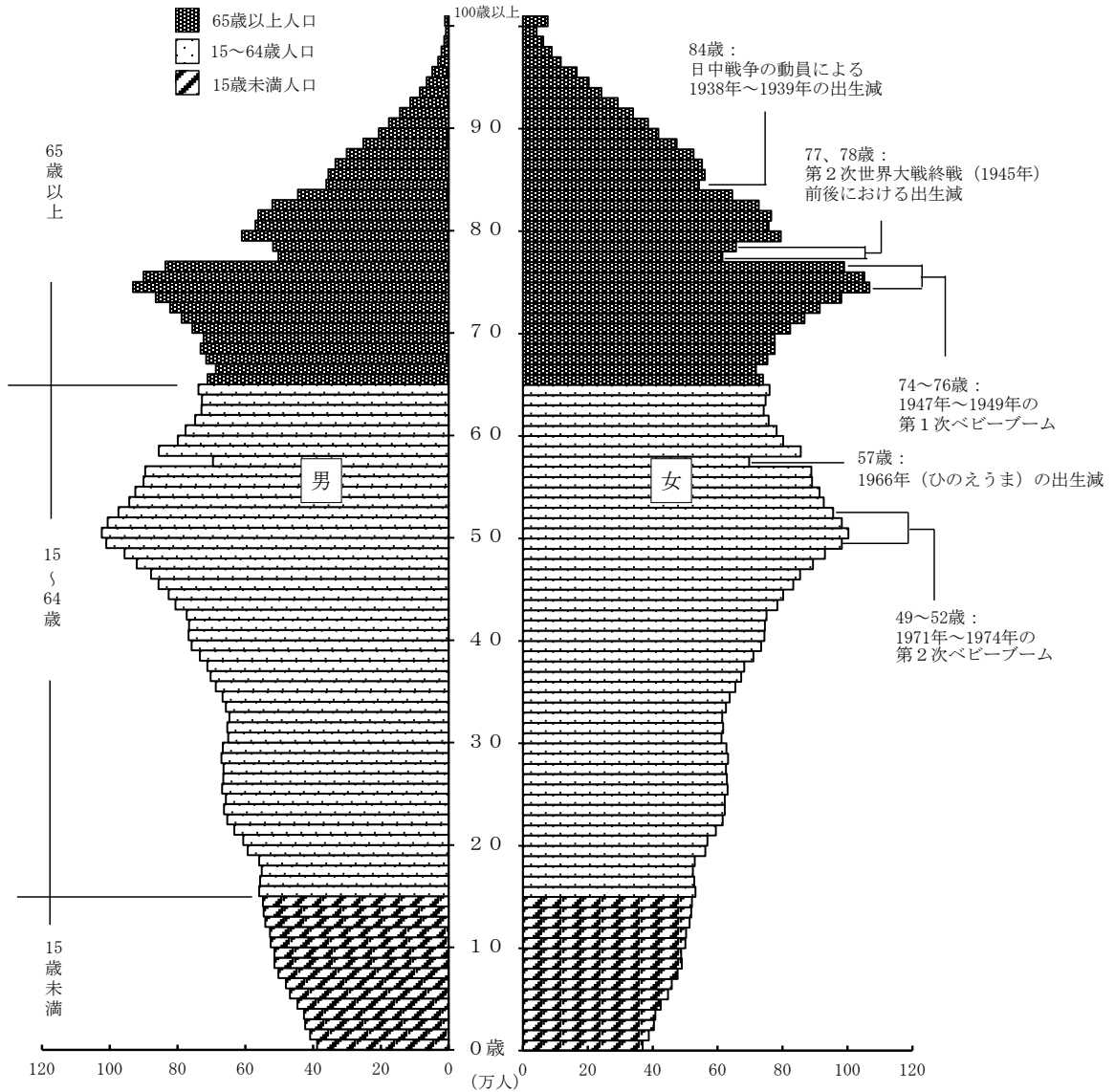
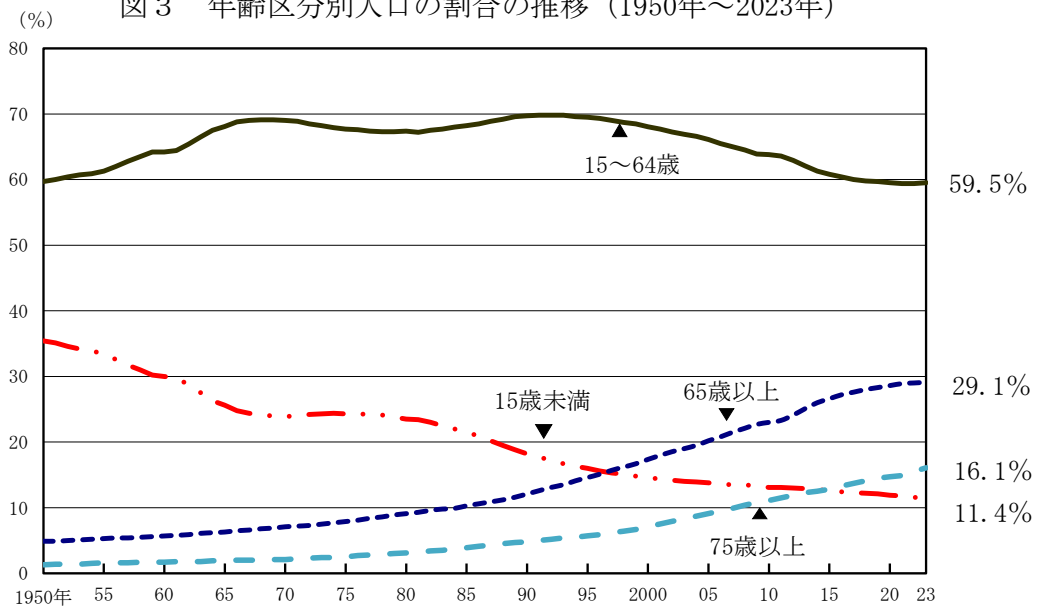


図3 年齢区分別人口の割合の推移 (1950年～2023年)



【都道府県別人口】

人口増加は東京都のみ、増加率は拡大

- 人口増加は東京都のみとなっています。
- 東京都の人口増加率は0.34%で、前年に比べ0.14ポイントの拡大、2年連続の増加となっています。
- 人口減少は46道府県となっています。
- 人口減少率が前年に比べ拡大したのは38道府県で、うち山梨県（対前年差0.32ポイント）が最も拡大しています。
- 人口減少率が縮小したのは群馬県（対前年差0.09ポイント）など6府県となっています。

図4 都道府県別人口増減率

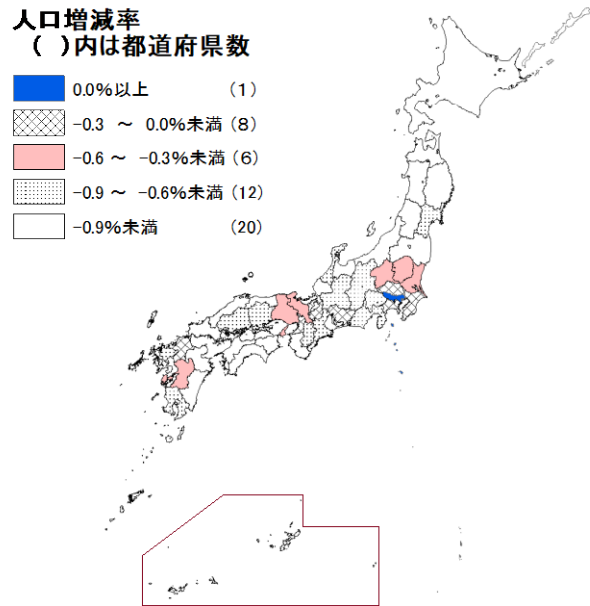


表2 都道府県別人口増減率

(単位 %)

人口増減率順位	都道府県	人口増減率		人口増減率順位	都道府県	人口増減率		人口増減率順位	都道府県	人口増減率	
		2023年	2022年			2023年	2022年			2023年	2022年
—	全 国	-0.48	-0.44	16	宮 城 県	-0.68	-0.44	31	宮 崎 県	-0.96	-0.84
1	東 京 都	0.34	0.20	17	佐 賀 県	-0.74	-0.64	33	福 井 県	-1.12	-1.00
2	沖 縄 県	-0.02	-0.01	18	山 梨 県	-0.75	-0.43	34	鳥 取 県	-1.14	-0.91
3	神 奈 川 県	-0.04	-0.04	18	岐 阜 県	-0.75	-0.77	35	愛 媛 県	-1.16	-1.09
4	埼 玉 県	-0.08	-0.05	18	静 岡 県	-0.75	-0.70	36	山 口 県	-1.21	-1.06
5	千 葉 県	-0.15	-0.15	21	石 川 県	-0.78	-0.67	37	新 潟 県	-1.22	-1.12
6	滋 賀 県	-0.16	-0.11	21	広 島 県	-0.78	-0.72	38	長 崎 県	-1.25	-1.06
7	大 阪 府	-0.22	-0.27	23	奈 良 県	-0.79	-0.72	39	和 歌 山 県	-1.27	-1.13
8	愛 知 県	-0.25	-0.29	24	長 野 県	-0.80	-0.65	39	島 根 県	-1.27	-1.05
9	福 岡 県	-0.26	-0.15	25	岡 山 県	-0.84	-0.74	39	徳 島 県	-1.27	-1.14
10	茨 城 県	-0.53	-0.43	26	三 重 県	-0.88	-0.77	42	福 島 県	-1.31	-1.20
11	熊 本 県	-0.55	-0.57	27	鹿 児 島 県	-0.89	-0.87	43	高 知 県	-1.37	-1.22
12	京 都 府	-0.57	-0.45	28	香 川 県	-0.91	-0.87	44	山 形 県	-1.42	-1.31
13	栃 木 県	-0.60	-0.65	29	北 海 道	-0.93	-0.82	45	岩 手 県	-1.47	-1.32
13	群 馬 県	-0.60	-0.69	30	大 分 県	-0.95	-0.68	46	青 森 県	-1.66	-1.39
13	兵 庫 県	-0.60	-0.55	31	富 山 県	-0.96	-0.87	47	秋 田 県	-1.75	-1.59

注) 人口増減率 (%) = $\frac{\text{人口増減 (前年10月～当年9月)}}{\text{前年10月1日現在人口}} \times 100$
 人口増減 = 自然増減 + 社会増減

- 全ての都道府県で自然減少となっています。
- 社会増加は東京都、埼玉県、千葉県、神奈川県など22都道府県となっています。増加した22都道府県のうち、岐阜県及び静岡県は減少から増加に転じています。

(結果の概要 8～11ページ)

図5 都道府県別人口の増減要因（自然増減率及び社会増減率）

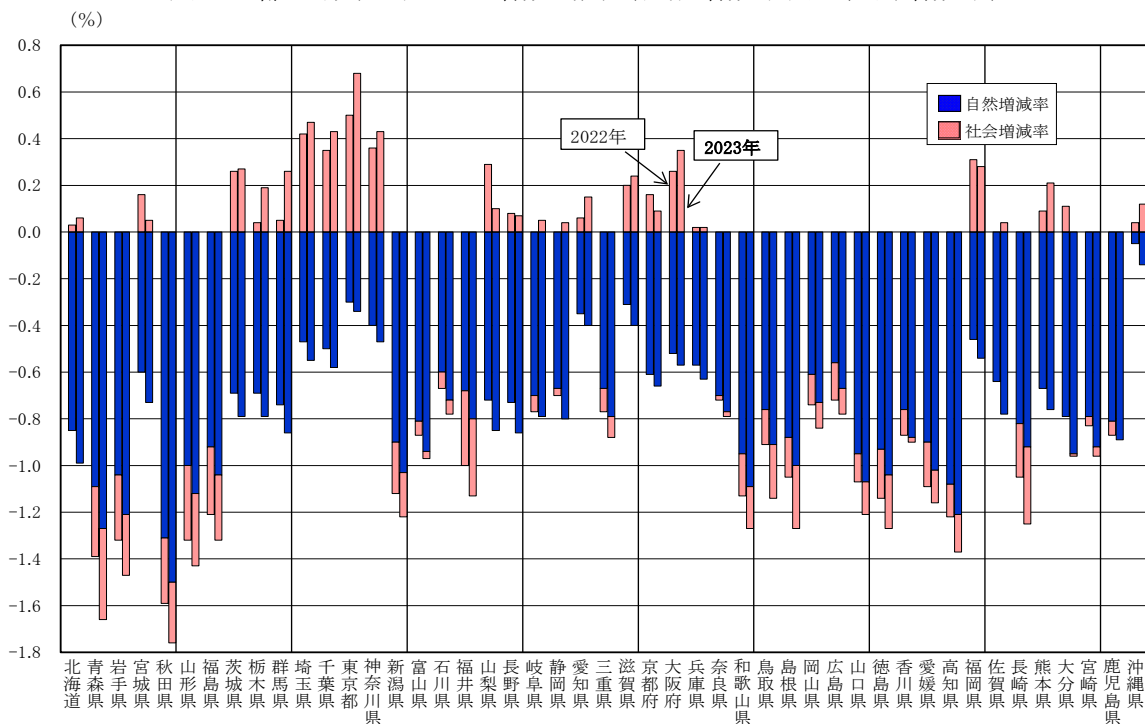


表3 人口増減要因別都道府県

増減要因		都道府県名 2023年	都道府県名 2022年	都道府県数 2023年	都道府県数 2022年
人口増加	自然増加・社会増加			0	0
	自然増加・社会減少			0	0
	自然減少・社会増加	東京都	東京都	1	1
人口減少	自然増加・社会減少			0	0
	自然減少・社会増加	北海道 宮城県 茨城県 栃木県 群馬県 埼玉県 千葉県 神奈川県 山梨県 長野県 岐阜県 静岡県 愛知県 滋賀県 京都府 大阪府 兵庫県 福岡県 佐賀県 熊本県 沖縄県	北海道 宮城県 茨城県 栃木県 群馬県 埼玉県 千葉県 神奈川県 山梨県 長野県 愛知県 滋賀県 京都府 大阪府 兵庫県 福岡県 佐賀県 熊本県 大分県 沖縄県	21	20
	自然減少・社会減少	青森県 岩手県 秋田県 山形県 福島県 新潟県 富山県 石川県 福井県 三重県 奈良県 和歌山県 鳥取県 島根県 岡山県 広島県 山口県 徳島県 香川県 愛媛県 高知県 長崎県 大分県 宮崎県 鹿児島県	青森県 岩手県 秋田県 山形県 福島県 新潟県 富山県 石川県 福井県 岐阜県 静岡県 三重県 奈良県 和歌山県 鳥取県 島根県 岡山県 広島県 山口県 徳島県 香川県 愛媛県 高知県 長崎県 宮崎県 鹿児島県	25	26

15歳未満人口の割合が75歳以上人口の割合を上回るのは沖縄県のみ

- 15歳未満人口の割合が最も高いのは、沖縄県（16.1%）となっています。
- 15～64歳人口の割合が最も高いのは、東京都（66.5%）となっています。
- 65歳以上人口及び75歳以上人口の割合が最も高いのは、いずれも秋田県（39.0%、21.2%）となっています。
- 15歳未満人口の割合が75歳以上人口の割合を上回っているのは沖縄県のみとなっています。
(結果の概要 12～13ページ)

表4 都道府県、年齢3区分別人口の割合（各年10月1日現在）

(単位 %)

都道府県	2023年				2022年			
	15歳未満	15～64歳	65歳以上	うち 75歳以上	15歳未満	15～64歳	65歳以上	うち 75歳以上
全 国	11.4	59.5	29.1	16.1	11.6	59.4	29.0	15.5
北海道	10.1	56.9	33.0	18.0	10.3	56.9	32.8	17.3
青森県	10.0	54.8	35.2	18.7	10.2	55.0	34.8	18.0
岩手県	10.3	54.7	35.0	19.0	10.6	54.9	34.6	18.4
宮城県	11.1	59.7	29.2	15.2	11.3	59.8	28.9	14.6
秋田県	9.1	51.9	39.0	21.2	9.3	52.1	38.6	20.6
山形県	10.7	54.2	35.2	18.9	10.9	54.3	34.8	18.4
福島県	10.8	56.0	33.2	17.2	11.0	56.3	32.7	16.5
茨城県	11.1	58.3	30.6	16.3	11.3	58.3	30.4	15.6
栃木県	11.1	58.7	30.2	15.6	11.4	58.7	29.9	14.9
群馬県	11.0	58.0	30.9	16.9	11.3	57.9	30.8	16.3
埼玉県	11.3	61.2	27.4	15.2	11.5	61.1	27.4	14.5
千葉県	11.2	60.7	28.1	15.7	11.4	60.6	28.0	15.0
東京都	10.7	66.5	22.8	12.9	10.9	66.3	22.8	12.5
神奈川県	11.2	62.9	25.9	14.7	11.4	62.8	25.8	14.1
新潟県	10.7	55.4	33.8	18.4	10.9	55.5	33.5	17.7
富山県	10.8	56.2	33.1	19.0	10.9	56.1	33.0	18.2
石川県	11.6	57.9	30.5	17.1	11.8	57.9	30.3	16.2
福井県	12.0	56.5	31.5	17.3	12.2	56.6	31.2	16.5
山梨県	10.9	57.3	31.7	17.4	11.1	57.4	31.5	16.7
長野県	11.4	55.9	32.7	18.7	11.6	55.9	32.5	18.0
岐阜県	11.6	57.2	31.2	17.4	11.9	57.1	31.0	16.6
静岡県	11.4	57.6	31.0	17.1	11.7	57.6	30.7	16.4
愛知県	12.4	61.9	25.7	14.4	12.6	61.7	25.6	13.8
三重県	11.5	57.9	30.6	17.1	11.7	57.9	30.5	16.4
滋賀県	13.0	60.0	27.0	14.6	13.2	60.0	26.8	13.9
京都府	10.8	59.4	29.7	17.2	11.1	59.3	29.6	16.3
大阪府	11.2	61.1	27.7	16.1	11.4	60.9	27.7	15.4
兵庫県	11.7	58.3	30.0	16.9	11.9	58.3	29.8	16.1
奈良県	11.2	56.2	32.6	18.5	11.4	56.3	32.4	17.5
和歌山県	11.1	54.7	34.2	19.3	11.2	54.8	34.0	18.5
鳥取県	12.0	54.7	33.3	18.1	12.2	54.8	33.1	17.4
島根県	11.8	53.2	35.0	19.7	12.0	53.3	34.7	19.0
岡山県	11.9	57.1	31.0	17.7	12.1	57.1	30.8	17.0
広島県	12.1	57.8	30.1	17.0	12.3	57.7	29.9	16.3
山口県	11.0	53.7	35.3	20.0	11.2	53.6	35.2	19.3
徳島県	10.6	54.1	35.3	19.3	10.7	54.3	35.0	18.3
香川県	11.6	55.9	32.6	18.2	11.8	55.8	32.4	17.4
愛媛県	11.1	54.8	34.2	18.9	11.3	54.8	33.9	18.1
高知県	10.5	53.2	36.3	20.7	10.6	53.3	36.1	19.9
福岡県	12.6	58.9	28.5	15.2	12.8	58.9	28.3	14.6
佐賀県	12.9	55.4	31.7	16.6	13.2	55.4	31.4	16.1
長崎県	12.1	53.6	34.3	18.2	12.3	53.8	33.9	17.5
熊本県	12.8	54.9	32.3	17.4	13.0	54.9	32.1	16.9
大分県	11.6	54.2	34.2	18.8	11.8	54.2	33.9	18.1
宮崎県	12.7	53.6	33.7	18.0	12.9	53.7	33.4	17.3
鹿児島県	12.7	53.5	33.8	17.8	12.9	53.6	33.5	17.2
沖縄県	16.1	60.1	23.8	11.3	16.3	60.2	23.5	10.9

人口推計について

- 人口推計では、毎月1日現在の「全国：年齢（5歳階級）、男女別人口」と、毎年10月1日現在の「全国：年齢（各歳）、男女別人口」及び「都道府県：年齢（5歳階級）、男女別人口」を公表している。
- 人口推計では、国勢調査の人口を基に、その後の人口の自然動態（出生、死亡）及び社会動態（出入国）を、人口動態統計（厚生労働省）、出入国管理統計（出入国在留管理庁）等、他の人口関連資料から得て、最新の人口を算出している。

《算出方法》

$$\text{人口} = \text{基準人口} + \text{自然動態} + \text{社会動態} + \text{国籍異動}$$

$$\left[\begin{array}{l} \text{基準人口} = \text{前年10月1日現在人口} \\ \text{自然動態} = \text{出生児数} - \text{死亡者数} \\ \text{社会動態} = \text{入国者数} - \text{出国者数} \\ \text{国籍異動} = \text{日本国籍取得者数} - \text{日本国籍喪失者数} \end{array} \right]$$

《利用上の注意》

- (1) この資料における人口増減数及び人口増減率は、前年10月1日から当年9月30日までの1年間のものである。
- (2) 数値は、表章単位未満の位で四捨五入しているため、合計の数値と内訳の計は必ずしも一致しない。

- ◆ 人口推計の詳細な算出方法を御覧になる場合は、次のURLを参照ください。
<https://www.stat.go.jp/data/jinsui/1.html#sakusei>




【問合せ先】

総務省統計局 総務省統計局統計調査部国勢統計課人口推計係 (TEL: 03-5273-1009)

「結果の概要」は、本日(12日(金))14時00分以降に次のURLからダウンロードできます。

<https://www.stat.go.jp/data/jinsui/index.html>

人口推計

検索 

また、総務省統計局(中央合同庁舎第2号館)においても配布しています。

人 口 推 計

2023 年（令和 5 年）10 月 1 日現在

— 結果の概要 —

全 国：年齢（各歳）、男女別人口

都道府県：年齢（5歳階級）、男女別人口

目 次

結果の概要

I 全国人口	
1 人口の動向	1
2 年齢別人口	4
II 都道府県別人口	
1 人口の動向	7
2 年齢別人口	12

統計表

第1表 年齢（各歳）、男女別人口及び人口性比	
— 総人口、日本人人口（2023年10月1日現在）	18
第2表 都道府県、男女別人口及び人口性比	
— 総人口、日本人人口（2023年10月1日現在）	20
第3表 都道府県、年齢（3区分）、男女別人口	
— 総人口（2023年10月1日現在）	21
参考表1 年齢（5歳階級）別人口 — 総人口、日本人人口（各月1日現在）	22
参考表2 男女別人口 — 総人口（各年10月1日現在）	24

2024 年 4 月

総 務 省

人口推計について

- 人口推計では、毎月1日現在の「全国：年齢（5歳階級）、男女別人口」と、毎年10月1日現在の「全国：年齢（各歳）、男女別人口」及び「都道府県：年齢（5歳階級）、男女別人口」を公表している。
- 人口推計では、国勢調査の人口を基に、その後の人口の自然動態（出生、死亡）及び社会動態（出入国）を、人口動態統計（厚生労働省）、出入国管理統計（出入国在留管理庁）等、他の人口関連資料から得て、最新の人口を算出している。

《算出方法》

$$\text{人口} = \text{基準人口} + \text{自然動態} + \text{社会動態} + \text{国籍異動}$$

$$\left[\begin{array}{l} \text{基準人口} = \text{前年10月1日現在人口} \\ \text{自然動態} = \text{出生児数} - \text{死亡者数} \\ \text{社会動態} = \text{入国者数} - \text{出国者数} \\ \text{国籍異動} = \text{日本国籍取得者数} - \text{日本国籍喪失者数} \end{array} \right]$$

《利用上の注意》

- (1) この資料における人口増減数及び人口増減率は、前年10月1日から当年9月30日までの1年間のものである。
- (2) 数値は、表章単位未満の位で四捨五入しているため、合計の数値と内訳の計は必ずしも一致しない。

- ◆ 人口推計の詳細な算出方法を御覧になる場合は、次のURLを参照ください。
<https://www.stat.go.jp/data/jinsui/1.html#sakusei>

結果の概要

I 全国人口

1 人口の動向

**総人口は59万5千人の減少、13年連続の減少
日本人人口は減少幅が12年連続で拡大**

2023年（令和5年）10月1日現在の総人口は1億2435万2千人で、2022年10月から2023年9月までの1年間に59万5千人（-0.48%）の減少となった。

我が国の総人口は2005年に戦後初めて前年を下回った後、2008年にピークとなり、2011年以降、13年連続で減少している。

日本人人口は1億2119万3千人で、前年に比べ83万7千人（-0.69%）の減少となり、減少幅は12年連続で拡大している。（表1、図1、表2）

表1 総人口及び日本人人口の推移(2015年～2023年)

年次	総人口			日本人人口		
	10月1日現在人口(千人)	増減数 ¹⁾ (千人)	増減率 ²⁾ (%)	10月1日現在人口(千人)	増減数 ¹⁾ (千人)	増減率 ²⁾ (%)
2015年	127,095 ³⁾	-142	-0.11	125,319 ³⁾	-243	-0.19
2016	127,042	-53	-0.04	125,071	-248	-0.20
2017	126,919	-123	-0.10	124,745	-327	-0.26
2018	126,749	-170	-0.13	124,349	-395	-0.32
2019	126,555	-193	-0.15	123,886	-463	-0.37
2020	126,146 ⁴⁾	-409	-0.32	123,399 ⁴⁾	-487	-0.39
2021	125,502	-644	-0.51	122,780	-618	-0.50
2022	124,947	-556	-0.44	122,031	-750	-0.61
2023	124,352	-595	-0.48	121,193	-837	-0.69

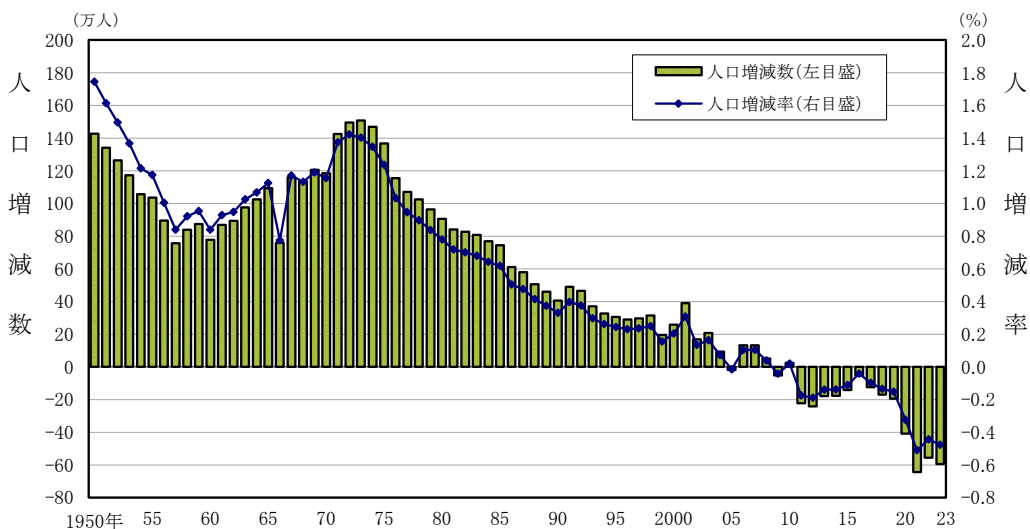
注1) 2020年までの増減数には補間補正数（平成27年（2015年）国勢調査人口を基に算出した人口推計と、令和2年（2020年）国勢調査人口との差を各年に配分して算出したもの）を含む。

2) 前年10月から当年9月までの増減数を前年人口（期間初めの人口＝期首人口）で除したものを

3) 平成27年（2015年）国勢調査人口。日本人人口は、国籍不詳をあん分した人口

4) 令和2年（2020年）国勢調査人口。日本人人口は、不詳補充値

図1 総人口の人口増減数及び人口増減率の推移(1950年～2023年)



注) 人口増減率は、前年10月から当年9月までの人口増減数を前年人口（期首人口）で除したものを

表2 総人口の推移（2000年～2023年）

(単位 千人)

年次	10月1日 現在人口	人口増減 (前年10月～当年9月)									
		純増減 ¹⁾		自然動態 ²⁾			社会動態 ³⁾				
		増減数	増減率(%) ⁴⁾	出生児数	死亡者数	自然増減	入国者数	出国者数	社会増減	日本人	外国人
2000年	126,926 ⁵⁾	259	0.20	1,194	968	226	18,462	18,424	38	-50	88
2001	127,316	390	0.31	1,185	966	219	19,266	19,120	146	66	79
2002	127,486	170	0.13	1,176	981	195	16,321	16,372	-51	-104	53
2003	127,694	208	0.16	1,138	1,023	115	15,038	14,970	68	3	65
2004	127,787	93	0.07	1,126	1,024	103	17,673	17,709	-35	-77	42
2005	127,768 ⁵⁾	-19	-0.01	1,087	1,078	9	18,951	19,004	-53	-103	50
2006	127,901	133	0.10	1,091	1,090	1	2,836	2,835	1	-60	61
2007	128,033	132	0.10	1,102	1,104	-2	2,882	2,879	4	-75	79
2008	128,084	51	0.04	1,108	1,142	-35	2,864	2,908	-45	-110	65
2009	128,032	-52	-0.04	1,087	1,146	-59	3,114	3,237	-124	-77	-47
2010	128,057 ⁵⁾	26	0.02	1,083	1,188	-105	2,840	2,840	0	4	-4
2011	127,834	-223	-0.17	1,074	1,256	-183	2,686	2,765	-79	-28	-51
2012	127,593	-242	-0.19	1,047	1,248	-201	2,757	2,836	-79	-23	-56
2013	127,414	-179	-0.14	1,045	1,277	-232	2,796	2,782	14	-23	37
2014	127,237	-177	-0.14	1,022	1,274	-252	2,911	2,874	36	-23	60
2015	127,095 ⁵⁾	-142	-0.11	1,025	1,301	-275	3,080	2,985	94	-1	95
2016	127,042	-53	-0.04	1,004	1,300	-296	3,361	3,228	134	-2	136
2017	126,919	-123	-0.10	966	1,343	-377	3,615	3,464	151	4	147
2018	126,749	-170	-0.13	945	1,370	-425	3,848	3,687	161	-3	165
2019	126,555	-193	-0.15	895	1,380	-485	4,182	3,973	209	1	208
2020	126,146 ⁵⁾	-409	-0.32	871	1,372	-501	1,997	1,955	42	21	21
2021	125,502	-644	-0.51	831	1,440	-609	632	667	-35	-7	-28
2022	124,947	-556	-0.44	799	1,530	-731	1,596	1,421	175	-16	191
2023	124,352	-595	-0.48	758	1,595	-837	3,250	3,008	242	2	240

注1) 2020年までの純増減には補間補正数を含む。このため、純増減は自然増減と社会増減の計とは一致しない。

2) 「人口動態統計」(厚生労働省)による。

3) 「出入国管理統計」(出入国在留管理庁)による。2005年までの日本人については、海外滞在90日以内の入国者数、出国者数を含めている。

4) 前年10月から当年9月までの増減数を前年人口(期首人口)で除したもの

5) 国勢調査人口

男性は16年連続、女性は13年連続の減少

総人口を男女別にみると、男性は6049万2千人(総人口に占める割合48.6%)で、前年に比べ26万5千人(-0.44%)減少と16年連続の減少、女性は6385万9千人(同51.4%)で33万人(-0.51%)減少と13年連続の減少となった。

人口性比(女性100人に対する男性の数)は94.7となっており、女性が男性より336万7千人多くなっている。

(表3)

表3 男女別総人口の推移(2000年～2023年)

(単位 千人)

年次	男						女						人口性比
	10月1日 現在人口	純増減 ¹⁾		自然 増減	社会 増減	補間 ³⁾ 補正数	10月1日 現在人口	純増減 ¹⁾		自然 増減	社会 増減	補間 ³⁾ 補正数	
		増減数	増減率(%) ²⁾					増減数	増減率(%) ²⁾				
2000年	62,111 ⁴⁾	94	0.15	85	-2	11	64,815 ⁴⁾	165	0.26	141	40	-16	95.8
2001	62,265	155	0.25	81	52	21	65,051	236	0.36	138	94	4	95.7
2002	62,295	30	0.05	69	-60	21	65,190	140	0.21	126	10	4	95.6
2003	62,368	73	0.12	28	23	21	65,326	136	0.21	87	45	4	95.5
2004	62,380	12	0.02	22	-31	21	65,407	80	0.12	81	-5	4	95.4
2005	62,349 ⁴⁾	-31	-0.05	-25	-28	21	65,419 ⁴⁾	12	0.02	34	-25	4	95.3
2006	62,387	38	0.06	-26	7	57	65,514	95	0.14	27	-6	73	95.2
2007	62,424	37	0.06	-25	6	57	65,608	95	0.14	23	-2	73	95.1
2008	62,422	-2	-0.00	-41	-18	57	65,662	53	0.08	6	-27	73	95.1
2009	62,358	-64	-0.10	-55	-67	57	65,674	12	0.02	-5	-57	73	95.0
2010	62,328 ⁴⁾	-30	-0.05	-74	-13	57	65,730 ⁴⁾	56	0.09	-31	13	73	94.8
2011	62,207	-120	-0.19	-108	-37	25	65,627	-103	-0.16	-75	-42	14	94.8
2012	62,080	-128	-0.21	-116	-37	25	65,513	-114	-0.17	-85	-42	14	94.8
2013	61,985	-95	-0.15	-129	9	25	65,429	-84	-0.13	-103	5	14	94.7
2014	61,901	-84	-0.14	-136	27	25	65,336	-93	-0.14	-115	9	14	94.7
2015	61,842 ⁴⁾	-59	-0.10	-147	63	25	65,253 ⁴⁾	-83	-0.13	-128	31	14	94.8
2016	61,816	-26	-0.04	-156	79	51	65,226	-27	-0.04	-140	54	59	94.8
2017	61,753	-63	-0.10	-197	87	47	65,165	-61	-0.09	-180	64	56	94.8
2018	61,673	-81	-0.13	-220	97	43	65,076	-89	-0.14	-205	65	51	94.8
2019	61,588	-85	-0.14	-249	127	37	64,967	-109	-0.17	-237	82	46	94.8
2020	61,350 ⁴⁾	-238	-0.39	-259	2	18	64,797 ⁴⁾	-171	-0.26	-242	40	32	94.7
2021	61,019	-331	-0.54	-314	-16	-	64,483	-313	-0.48	-294	-19	-	94.6
2022	60,758	-261	-0.43	-371	110	-	64,189	-294	-0.46	-359	65	-	94.7
2023	60,492	-265	-0.44	-423	158	-	63,859	-330	-0.51	-414	84	-	94.7

注1) 前年10月から当年9月までの増減数

2) 前年10月から当年9月までの増減数を前年人口(期首人口)で除したもの

3) 国勢調査人口を基に算出した人口推計と、その次の国勢調査人口との差を各年に配分して算出したもの

4) 国勢調査人口

17年連続の自然減少、減少幅は拡大

自然増減（出生児数－死亡者数）をみると、出生児数は、第2次ベビーブーム期（1971年～1974年）以降は減少傾向が続いており、2023年は75万8千人で前年に比べ4万2千人の減少となった。一方、死亡者数は、159万5千人で前年に比べ6万5千人の増加となった。

この結果、出生児数が死亡者数を83万7千人下回り、17年連続の自然減少となり、減少幅は拡大している。男女別にみると、男性は42万3千人の減少、女性は41万4千人の減少となり、男性は19年連続、女性は15年連続の自然減少となった。

（表2、表3、図2、図3）

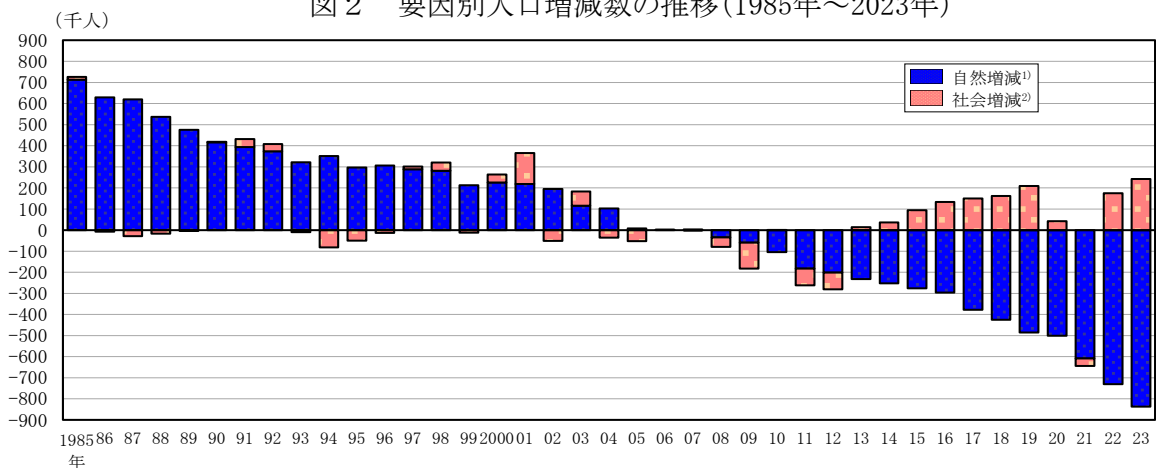
日本人は3年ぶりの社会増加、外国人は2年連続の社会増加

社会増減（入国者数－出国者数）をみると、入国者数は325万人で前年に比べ165万4千人の増加、出国者数は300万8千人で前年に比べ158万7千人の増加となった。この結果、入国者数が出国者数を24万2千人上回り、2年連続の社会増加となった。男女別にみると、男性・女性共に2年連続の社会増加となっている。

日本人・外国人の別にみると、日本人は2千人の社会増加、外国人は24万人の社会増加となり、日本人は3年ぶりの社会増加、外国人は2年連続の社会増加となっている。

（表2、表3、図2）

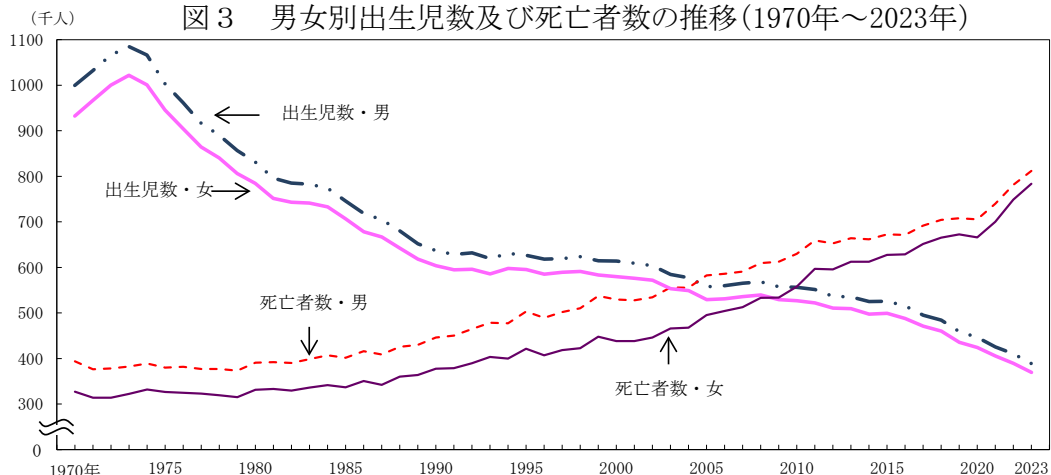
図2 要因別人口増減数の推移(1985年～2023年)



注1) 「人口動態統計」(厚生労働省)による。

2) 「出入国管理統計」(出入国在留管理庁)による。2005年までの日本人については、海外滞在90日以内の入国者数、出国者数を含めている。

図3 男女別出生児数及び死亡者数の推移(1970年～2023年)



注1) 「人口動態統計」(厚生労働省)による。

2) 1970年、1971年は沖縄県を含まない。

2 年齢別人口

15歳未満人口は前年に比べ32万9千人の減少

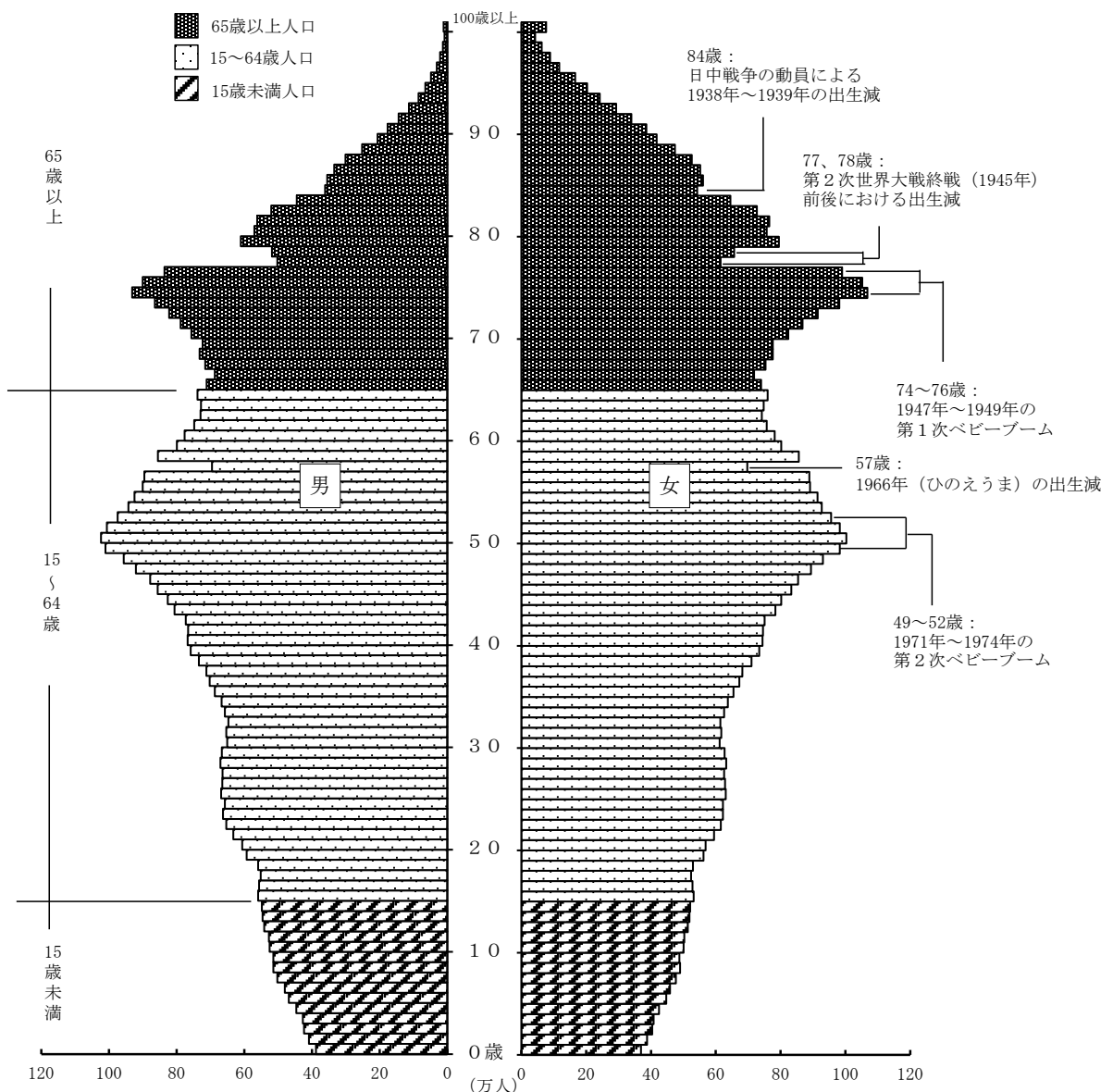
総人口に占める割合は11.4%で過去最低

65歳以上人口は前年に比べ9千人の減少となった一方、割合は29.1%と過去最高

我が国の人口ピラミッドは、近年、出生児数が第2次ベビーブーム期（1971年～1974年）をピークとして減少傾向が続いていることを反映し、二つのベビーブーム期の人口が膨らんだ形となっている。

年齢3区分別にみると、15歳未満人口は1417万3千人で前年に比べ32万9千人の減少、15～64歳人口は7395万2千人で前年に比べ25万6千人の減少、65歳以上人口は3622万7千人で前年に比べ9千人の減少となった。65歳以上人口の減少は、1950年以降初めてとなる。75歳以上人口は2007万8千人で前年に比べ71万3千人の増加となり、初めて2000万人を超えた。（図4、表4）

図4 我が国の人口ピラミッド(2023年10月1日現在)



総人口に占める割合をみると、15歳未満人口が11.4%、15～64歳人口が59.5%、65歳以上人口が29.1%となった。前年に比べると、15歳未満人口が0.2ポイント低下し、15～64歳人口が0.1ポイント上昇、65歳以上人口が0.1ポイント上昇している。

総人口に占める割合の推移をみると、15歳未満人口は、1975年（24.3%）以降一貫して低下を続け、2023年（11.4%）は過去最低となっている。15～64歳人口は、1982年（67.5%）以降上昇していたが、1992年（69.8%）にピークとなり、その後は低下を続け、2023年は過去最低であった前年に比べ0.1ポイント上昇し、59.5%となった。

一方、65歳以上人口は、1950年（4.9%）以降一貫して上昇が続いており、2023年は29.1%と過去最高となった。

なお、75歳以上人口も1950年（1.3%）以降一貫して上昇が続いており、2023年は前年に比べ0.6ポイント上昇し、16.1%と過去最高となった。（図5、表4）

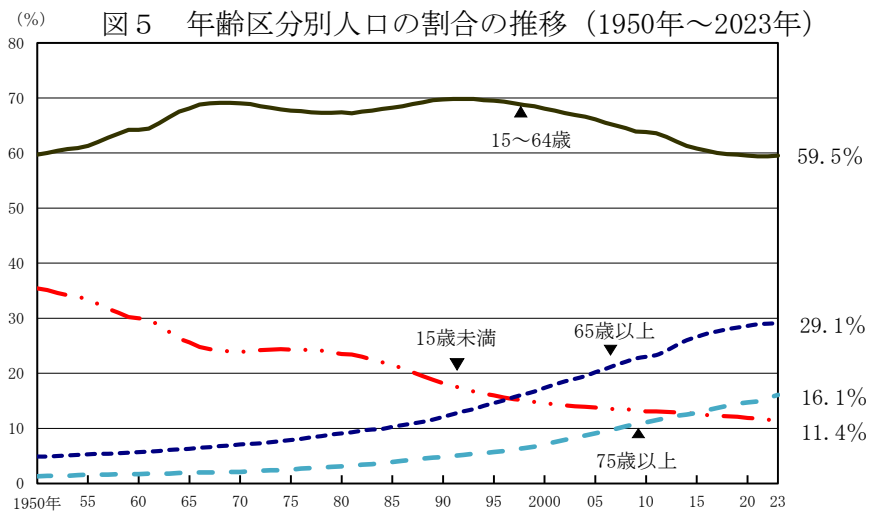


表4 年齢3区分別人口の推移（1950年～2023年）

年次	人 口 (千人)					総人口に占める割合 (%)			
	総 数	15歳未満	15～64歳	65歳以上	うち 75歳以上	15歳未満	15～64歳	65歳以上	うち 75歳以上
1950年	83,200	29,430	49,661	4,109	1,057	35.4	59.7	4.9	1.3
1955	89,276	29,798	54,730	4,747	1,388	33.4	61.3	5.3	1.6
1960	93,419	28,067	60,002	5,350	1,626	30.0	64.2	5.7	1.7
1965	98,275	25,166	66,928	6,181	1,874	25.6	68.1	6.3	1.9
1970	103,720	24,823	71,566	7,331	2,213	23.9	69.0	7.1	2.1
1975	111,940	27,232	75,839	8,869	2,842	24.3	67.7	7.9	2.5
1980	117,060	27,524	78,884	10,653	3,661	23.5	67.4	9.1	3.1
1985	121,049	26,042	82,535	12,472	4,713	21.5	68.2	10.3	3.9
1990	123,611	22,544	86,140	14,928	5,986	18.2	69.7	12.1	4.8
1995	125,570	20,033	87,260	18,277	7,175	16.0	69.5	14.6	5.7
2000	126,926	18,505	86,380	22,041	9,012	14.6	68.1	17.4	7.1
2005	127,768	17,585	84,422	25,761	11,639	13.8	66.1	20.2	9.1
2006	127,901	17,435	83,731	26,604	12,166	13.6	65.5	20.8	9.5
2007	128,033	17,293	83,015	27,464	12,703	13.5	65.0	21.5	9.9
2008	128,084	17,176	82,300	28,216	13,218	13.5	64.5	22.1	10.4
2009	128,032	17,011	81,493	29,005	13,710	13.3	63.9	22.7	10.8
2010	128,057	16,839	81,735	29,484	14,194	13.1	63.8	23.0	11.1
2011	127,834	16,705	81,342	29,752	14,708	13.1	63.6	23.3	11.5
2012	127,593	16,547	80,175	30,793	15,193	13.0	62.9	24.1	11.9
2013	127,414	16,390	79,010	31,898	15,603	12.9	62.1	25.1	12.3
2014	127,237	16,233	77,850	33,000	15,917	12.8	61.3	26.0	12.5
2015	127,095	15,945	77,282	33,868	16,322	12.5	60.8	26.6	12.8
2016	127,042	15,809	76,673	34,560	16,891	12.4	60.4	27.2	13.3
2017	126,919	15,641	76,190	35,087	17,444	12.3	60.0	27.6	13.7
2018	126,749	15,473	75,796	35,479	17,913	12.2	59.8	28.0	14.1
2019	126,555	15,259	75,542	35,754	18,402	12.1	59.7	28.3	14.5
2020	126,146	15,032	75,088	36,027	18,602	11.9	59.5	28.6	14.7
2021	125,502	14,784	74,504	36,214	18,674	11.8	59.4	28.9	14.9
2022	124,947	14,503	74,208	36,236	19,364	11.6	59.4	29.0	15.5
2023	124,352	14,173	73,952	36,227	20,078	11.4	59.5	29.1	16.1

注) 各年10月1日現在。1950年～2005年、2010年及び2015年は国勢調査人口（年齢不詳をあん分した人口）、2020年は国勢調査人口（不詳補完値）による。1970年までは沖縄県を含まない。2006年～2009年、2011年～2014年の総数は、補間補正人口。このため、年齢別人口の合計と総数は一致しない。

<参考>

〔元号別人口〕

参考表1 元号別人口及び割合

(単位 千人)

元号別にみると、明治・大正生まれの人口は35万8千人(総人口に占める割合0.3%)、昭和生まれの人口は8558万7千人(同68.8%)、平成生まれの人口は3482万6千人(同28.0%)、令和生まれの人口は358万2千人(同2.9%)となった。

	2023年		2022年	
	10月1日 現在人口	総人口に 占める 割合(%)	10月1日 現在人口	総人口に 占める 割合(%)
明治・大正生まれ	358	0.3	502	0.4
昭和生まれ	85,587	68.8	87,002	69.6
平成生まれ	34,826	28.0	34,616	27.7
令和生まれ	3,582	2.9	2,826	2.3
戦後生まれ	109,320	87.9	108,745	87.0

また、戦後生まれの人口は1億932万人となり、総人口に占める割合は87.9%となった。(参考表1)

〔各国の年齢3区分別人口〕

我が国の人口の年齢構造を各国と比べてみると、15歳未満人口割合は韓国に次いで低く、65歳以上人口割合は最も高い水準となっており、老年化指数が200を超える数少ない国となっている。(参考表2)

参考表2 各国の年齢3区分別人口の割合及び年齢構造指数

国名	総数 (千人)	総人口に占める割合(%)			年齢構造指数			
		15歳未満	15~64歳	65歳以上	年少人口 指数 ¹⁾	老年人口 指数 ²⁾	従属人口 指数 ³⁾	老年化 指数 ⁴⁾
インド	1,428,628	24.9	68.0	7.1	36.6	10.4	47.0	28.4
中国	1,425,671	16.8	68.9	14.3	24.3	20.7	45.0	85.0
アメリカ合衆国	339,997	17.7	64.7	17.6	27.3	27.2	54.5	99.5
インドネシア	277,534	24.9	68.1	7.0	36.5	10.3	46.9	28.2
パキスタン	240,486	36.1	59.5	4.3	60.7	7.3	68.0	12.0
ナイジェリア	223,805	42.8	54.3	3.0	78.8	5.5	84.3	7.0
ブラジル	216,422	20.0	69.8	10.2	28.7	14.6	43.3	51.1
ブラジル	172,954	25.5	68.2	6.3	37.4	9.2	46.6	24.5
ロシア	144,444	17.6	66.3	16.2	26.5	24.4	50.9	92.0
メキシコ	128,456	24.0	67.4	8.6	35.6	12.7	48.4	35.8
エチオピア	126,527	39.3	57.5	3.2	68.3	5.5	73.8	8.0
日本	124,352	11.4	59.5	29.1	19.2	49.0	68.2	255.6
フィリピン	117,337	30.0	64.4	5.6	46.6	8.7	55.3	18.7
エジプト	112,717	32.6	62.5	4.9	52.2	7.9	60.1	15.1
コンゴ民主共和国	102,263	46.5	50.6	2.9	91.9	5.7	97.6	6.2
ベトナム	98,859	22.2	68.3	9.5	32.5	14.0	46.5	43.0
イラン	89,173	23.3	68.8	7.9	33.8	11.5	45.3	34.1
トルコ	85,816	23.0	68.1	8.9	33.8	13.1	46.9	38.9
ドイツ	83,295	14.0	63.3	22.7	22.1	36.0	58.1	162.6
タイ	71,801	15.2	68.8	16.0	22.1	23.2	45.3	104.8
イギリス	67,737	17.2	63.3	19.5	27.2	30.7	57.9	113.0
タンザニア	67,438	43.1	53.8	3.1	80.2	5.8	85.9	7.2
フランス	64,757	17.0	61.0	22.0	28.0	36.1	64.0	129.1
南アフリカ	60,414	28.3	65.8	5.9	43.0	8.9	51.9	20.7
イタリア	58,871	12.2	63.3	24.5	19.3	38.6	57.9	200.5
ケニア	55,101	37.2	59.9	2.9	62.2	4.9	67.0	7.8
マレーシア	54,578	24.4	68.6	7.0	35.6	10.3	45.8	28.8
コロンビア	52,085	21.1	69.5	9.4	30.4	13.5	43.9	44.4
韓国	51,784	11.2	70.4	18.4	16.0	26.1	42.1	163.6
ウガンダ	48,582	44.4	53.9	1.7	82.5	3.2	85.7	3.9
スーダン	48,109	40.7	55.7	3.6	73.1	6.4	79.5	8.8
スペイン	47,520	13.5	65.8	20.7	20.5	31.5	52.0	154.0
アルゼンチン	45,774	22.7	65.2	12.1	34.9	18.5	53.4	53.0
アルジェリア	45,606	30.4	62.9	6.6	48.4	10.5	58.9	21.7
イラク	45,505	37.3	59.3	3.4	63.0	5.7	68.7	9.1
アフガニスタン	42,240	42.8	54.8	2.4	78.2	4.4	82.6	5.6
ポーランド	41,026	14.9	66.5	18.5	22.5	27.9	50.3	124.0

資料: United Nations, "World Population Prospects, The 2022 Revision" による2023年の年央推計値(うち人口が4000万人以上の国) 日本は人口推計(2023年10月1日現在)

- 注1) $\frac{15歳未満人口}{15~64歳人口} \times 100$ 2) $\frac{65歳以上人口}{15~64歳人口} \times 100$
 3) $\frac{15歳未満人口+65歳以上人口}{15~64歳人口} \times 100$ 4) $\frac{65歳以上人口}{15歳未満人口} \times 100$

Ⅱ 都道府県別人口

1 人口の動向

東京都が全国人口の11.3%を占める

2023年10月1日現在の都道府県別の人口は、東京都が1408万6千人と最も多く、次いで神奈川県(922万9千人)、大阪府(876万3千人)、愛知県(747万7千人)、埼玉県(733万1千人)となっており、以下人口600万人台が1県、500万人台が3道県、300万人台が1県、200万人台が6府県、100万人台が21県、100万人未満が10県となっている。人口順位を前年と比べると、北海道と福岡県の順位が入れ替わった。

全国に占める割合をみると、東京都が最も高く、11.3%となっている。なお、全国に占める割合が5%以上となっているのは6都府県で、全国人口の42.7%となり、前年に比べ0.2ポイント上昇、4%以上の9都道府県で55.3%となり、前年に比べ0.2ポイントの上昇となった。(表5)

表5 都道府県別人口及び全国人口に占める割合(各年10月1日現在)

人口 順位	都道府県	2023年		2022年		人口 順位	都道府県	2023年		2022年	
		人口 (千人)	全国に 占める 割合(%)	人口 (千人)	全国に 占める 割合(%)			人口 (千人)	全国に 占める 割合(%)	人口 (千人)	全国に 占める 割合(%)
—	全 国	124,352	100.0	124,947	100.0	24	鹿児島県	1,549	1.2	1,563	1.3
1	東 京 都	14,086	11.3	14,038	11.2	25	沖 縄 県	1,468	1.2	1,468	1.2
2	神 奈 川 県	9,229	7.4	9,232	7.4	26	滋 賀 県	1,407	1.1	1,409	1.1
3	大 阪 府	8,763	7.0	8,782	7.0	27	山 口 県	1,298	1.0	1,313	1.1
4	愛 知 県	7,477	6.0	7,495	6.0	28	奈 良 県	1,296	1.0	1,306	1.0
5	埼 玉 県	7,331	5.9	7,337	5.9	29	愛 媛 県	1,291	1.0	1,306	1.0
6	千 葉 県	6,257	5.0	6,266	5.0	30	長 崎 県	1,267	1.0	1,283	1.0
7	兵 庫 県	5,370	4.3	5,402	4.3	31	青 森 県	1,184	1.0	1,204	1.0
8	福 岡 県	5,103	4.1	5,116	4.1	32	岩 手 県	1,163	0.9	1,181	0.9
9	北 海 道	5,092	4.1	5,140	4.1	33	石 川 県	1,109	0.9	1,118	0.9
10	静 岡 県	3,555	2.9	3,582	2.9	34	大 分 県	1,096	0.9	1,107	0.9
11	茨 城 県	2,825	2.3	2,840	2.3	35	宮 崎 県	1,042	0.8	1,052	0.8
12	広 島 県	2,738	2.2	2,760	2.2	36	山 形 県	1,026	0.8	1,041	0.8
13	京 都 府	2,535	2.0	2,550	2.0	37	富 山 県	1,007	0.8	1,017	0.8
14	宮 城 県	2,264	1.8	2,280	1.8	38	香 川 県	926	0.7	934	0.7
15	新 潟 県	2,126	1.7	2,153	1.7	39	秋 田 県	914	0.7	930	0.7
16	長 野 県	2,004	1.6	2,020	1.6	40	和 歌 山 県	892	0.7	903	0.7
17	岐 阜 県	1,931	1.6	1,946	1.6	41	山 梨 県	796	0.6	802	0.6
18	群 馬 県	1,902	1.5	1,913	1.5	42	佐 賀 県	795	0.6	801	0.6
19	栃 木 県	1,897	1.5	1,909	1.5	43	福 井 県	744	0.6	753	0.6
20	岡 山 県	1,847	1.5	1,862	1.5	44	徳 島 県	695	0.6	704	0.6
21	福 島 県	1,767	1.4	1,790	1.4	45	高 知 県	666	0.5	676	0.5
22	三 重 県	1,727	1.4	1,742	1.4	46	島 根 県	650	0.5	658	0.5
23	熊 本 県	1,709	1.4	1,718	1.4	47	鳥 取 県	537	0.4	544	0.4

人口増加は東京都のみ、増加率は拡大

人口増減率を都道府県別にみると、増加は東京都のみで、人口増加率は0.34%となり、前年に比べ0.14ポイントの拡大、2年連続の増加となった。

一方、減少は46道府県となっている。

人口減少率が1%以上となったのは、秋田県(-1.75%)、青森県(-1.66%)、岩手県(-1.47%)など15県で、前年から1県増加している。

人口減少率が前年に比べ拡大したのは38道府県で、うち山梨県(対前年差0.32ポイント)が最も拡大している。人口減少率が縮小したのは群馬県(同0.09ポイント)など6府県となっており、神奈川県及び千葉県は同率となっている。(図6、表6)

図6 都道府県別人口増減率

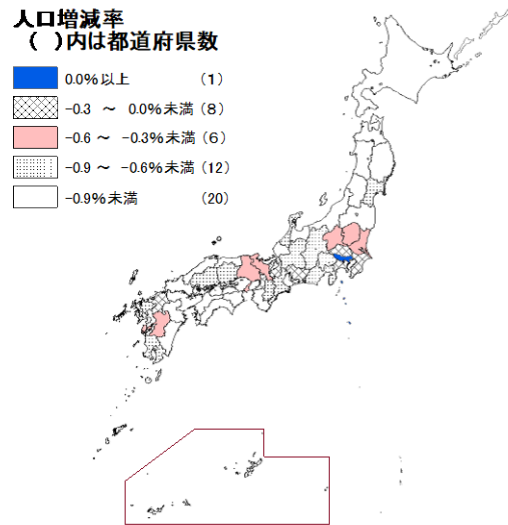


表6 都道府県別人口増減率

(単位 %)

人口増減率順位	都道府県	人口増減率		人口増減率順位	都道府県	人口増減率		人口増減率順位	都道府県	人口増減率	
		2023年	2022年			2023年	2022年			2023年	2022年
—	全 国	-0.48	-0.44	16	宮 城 県	-0.68	-0.44	31	宮 崎 県	-0.96	-0.84
1	東 京 都	0.34	0.20	17	佐 賀 県	-0.74	-0.64	33	福 井 県	-1.12	-1.00
2	沖 縄 県	-0.02	-0.01	18	山 梨 県	-0.75	-0.43	34	鳥 取 県	-1.14	-0.91
3	神 奈 川 県	-0.04	-0.04	18	岐 阜 県	-0.75	-0.77	35	愛 媛 県	-1.16	-1.09
4	埼 玉 県	-0.08	-0.05	18	静 岡 県	-0.75	-0.70	36	山 口 県	-1.21	-1.06
5	千 葉 県	-0.15	-0.15	21	石 川 県	-0.78	-0.67	37	新 潟 県	-1.22	-1.12
6	滋 賀 県	-0.16	-0.11	21	広 島 県	-0.78	-0.72	38	長 崎 県	-1.25	-1.06
7	大 阪 府	-0.22	-0.27	23	奈 良 県	-0.79	-0.72	39	和 歌 山 県	-1.27	-1.13
8	愛 知 県	-0.25	-0.29	24	長 野 県	-0.80	-0.65	39	島 根 県	-1.27	-1.05
9	福 岡 県	-0.26	-0.15	25	岡 山 県	-0.84	-0.74	39	徳 島 県	-1.27	-1.14
10	茨 城 県	-0.53	-0.43	26	三 重 県	-0.88	-0.77	42	福 島 県	-1.31	-1.20
11	熊 本 県	-0.55	-0.57	27	鹿 児 島 県	-0.89	-0.87	43	高 知 県	-1.37	-1.22
12	京 都 府	-0.57	-0.45	28	香 川 県	-0.91	-0.87	44	山 形 県	-1.42	-1.31
13	栃 木 県	-0.60	-0.65	29	北 海 道	-0.93	-0.82	45	岩 手 県	-1.47	-1.32
13	群 馬 県	-0.60	-0.69	30	大 分 県	-0.95	-0.68	46	青 森 県	-1.66	-1.39
13	兵 庫 県	-0.60	-0.55	31	富 山 県	-0.96	-0.87	47	秋 田 県	-1.75	-1.59

注) 人口増減率(%) = $\frac{\text{人口増減(前年10月～当年9月)}}{\text{前年10月1日現在人口}} \times 100$
 人口増減 = 自然増減 + 社会増減

さらに人口増減の要因をみると、東京都は2年連続の自然減少・社会増加となっている。

一方、人口が減少した46道府県は全て自然減少となっており、うち埼玉県、千葉県、神奈川県など21道府県が社会増加、他の25県が社会減少となっている。前年と比較すると、岐阜県及び静岡県が社会減少から社会増加に転じており、大分県は社会増加から社会減少に転じている。

(図7、表7)

図7 都道府県別人口の増減要因（自然増減率及び社会増減率）

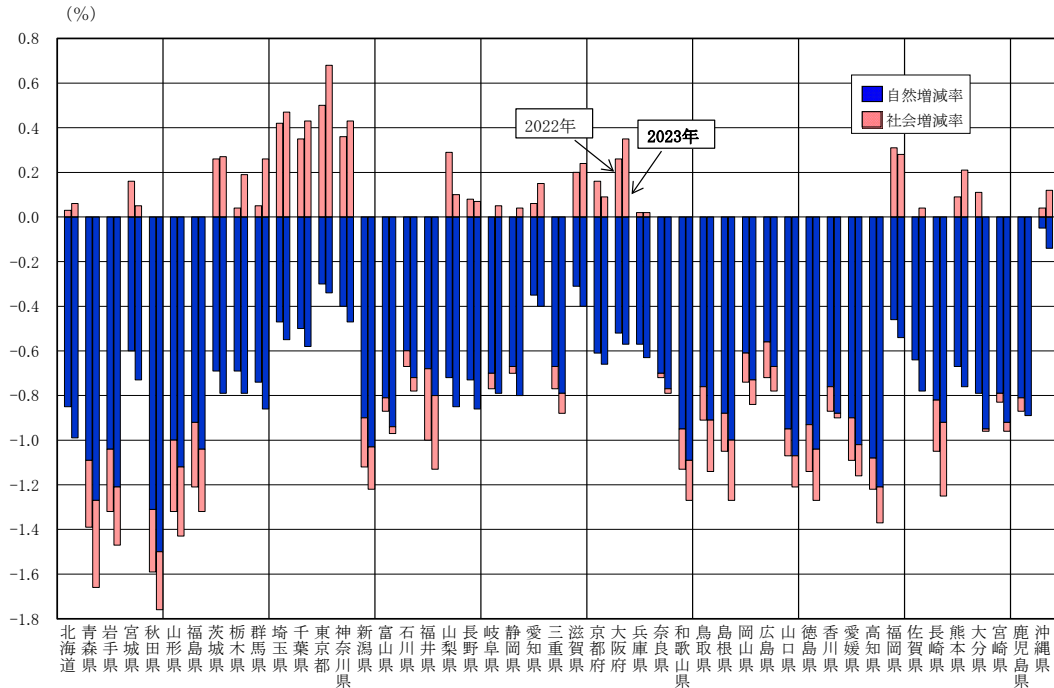


表7 人口増減要因別都道府県

増減要因		都道府県名 2023年	都道府県名 2022年	都道府県数 2023年	都道府県数 2022年
人口増加	自然増加・社会増加			0	0
	自然増加・社会減少			0	0
	自然減少・社会増加	東京都	東京都	1	1
人口減少	自然増加・社会減少			0	0
	自然減少・社会増加	北海道 宮城県 茨城県 栃木県 群馬県 埼玉県 千葉県 神奈川県 山梨県 長野県 岐阜県 静岡県 愛知県 滋賀県 京都府 大阪府 兵庫県 福岡県 佐賀県 熊本県 沖縄県	北海道 宮城県 茨城県 栃木県 群馬県 埼玉県 千葉県 神奈川県 山梨県 長野県 愛知県 滋賀県 京都府 大阪府 兵庫県 福岡県 佐賀県 熊本県 大分県 沖縄県	21	20
	自然減少・社会減少	青森県 岩手県 秋田県 山形県 福島県 新潟県 富山県 石川県 福井県 三重県 奈良県 和歌山県 鳥取県 島根県 岡山県 広島県 山口県 徳島県 香川県 愛媛県 高知県 長崎県 大分県 宮崎県 鹿児島県	青森県 岩手県 秋田県 山形県 福島県 新潟県 富山県 石川県 福井県 岐阜県 静岡県 三重県 奈良県 和歌山県 鳥取県 島根県 岡山県 広島県 山口県 徳島県 香川県 愛媛県 高知県 長崎県 宮崎県 鹿児島県	25	26

全ての都道府県で自然減少し、減少率が拡大

自然増減を都道府県別にみると、全ての都道府県が前年に引き続き自然減少となっている。

自然減少率は、秋田県が1.50%と最も高く、次いで青森県が1.27%、岩手県及び高知県が1.21%などとなっている。自然減少率は前年に比べ全ての都道府県で拡大しており、最も拡大したのは秋田県（対前年差0.19ポイント）で、次いで青森県（同0.18ポイント）などとなっている。（表8、図8）

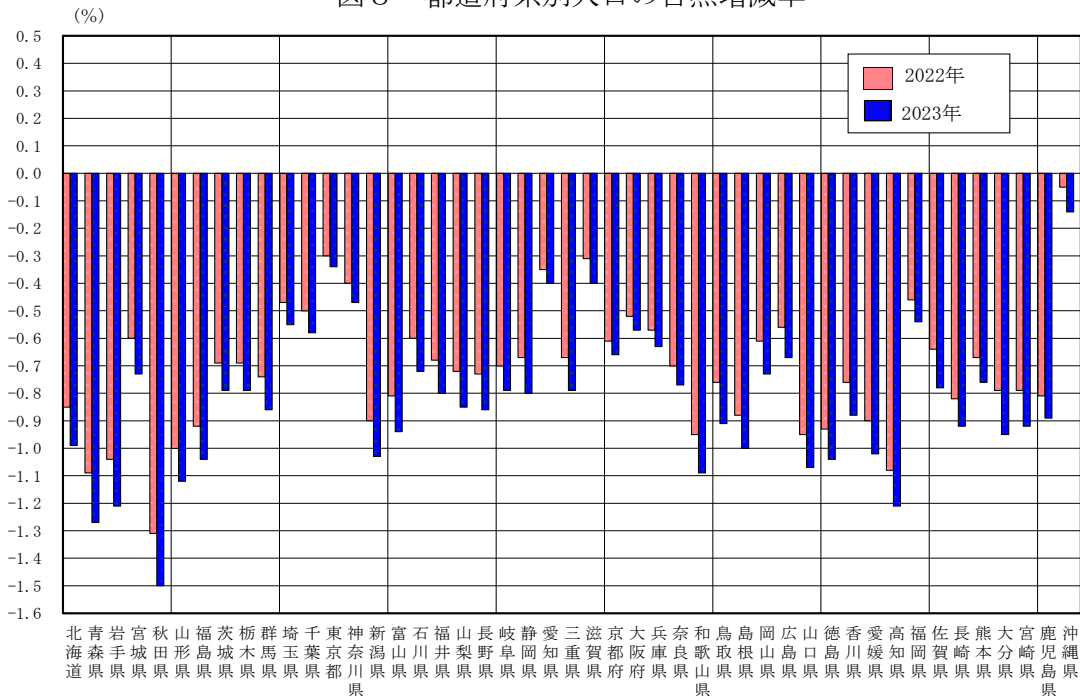
表8 都道府県別人口の自然増減率

(単位 %)

自然増減率順位	都道府県	自然増減率		自然増減率順位	都道府県	自然増減率		自然増減率順位	都道府県	自然増減率	
		2023年	2022年			2023年	2022年			2023年	2022年
—	全 国	-0.67	-0.58	16	熊 本 県	-0.76	-0.67	31	宮 崎 県	-0.92	-0.79
1	沖 縄 県	-0.14	-0.05	17	奈 良 県	-0.77	-0.70	33	富 山 県	-0.94	-0.81
2	東 京 都	-0.34	-0.30	18	佐 賀 県	-0.78	-0.64	34	大 分 県	-0.95	-0.79
3	愛 知 県	-0.40	-0.35	19	茨 城 県	-0.79	-0.69	35	北 海 道	-0.99	-0.85
3	滋 賀 県	-0.40	-0.31	19	栃 木 県	-0.79	-0.69	36	島 根 県	-1.00	-0.88
5	神 奈 川 県	-0.47	-0.40	19	岐 阜 県	-0.79	-0.70	37	愛 媛 県	-1.02	-0.90
6	福 岡 県	-0.54	-0.46	19	三 重 県	-0.79	-0.67	38	新 潟 県	-1.03	-0.90
7	埼 玉 県	-0.55	-0.47	23	福 井 県	-0.80	-0.68	39	福 島 県	-1.04	-0.92
8	大 阪 府	-0.57	-0.52	23	静 岡 県	-0.80	-0.67	39	徳 島 県	-1.04	-0.93
9	千 葉 県	-0.58	-0.50	25	山 梨 県	-0.85	-0.72	41	山 口 県	-1.07	-0.95
10	兵 庫 県	-0.63	-0.57	26	群 馬 県	-0.86	-0.74	42	和 歌 山 県	-1.09	-0.95
11	京 都 府	-0.66	-0.61	26	長 野 県	-0.86	-0.73	43	山 形 県	-1.12	-1.00
12	広 島 県	-0.67	-0.56	28	香 川 県	-0.88	-0.76	44	岩 手 県	-1.21	-1.04
13	石 川 県	-0.72	-0.60	29	鹿 児 島 県	-0.89	-0.81	44	高 知 県	-1.21	-1.08
14	宮 城 県	-0.73	-0.60	30	鳥 取 県	-0.91	-0.76	46	青 森 県	-1.27	-1.09
14	岡 山 県	-0.73	-0.61	31	長 崎 県	-0.92	-0.82	47	秋 田 県	-1.50	-1.31

注) 自然増減率 (%) = $\frac{\text{自然増減(前年10月～当年9月)}}{\text{前年10月1日現在人口}} \times 100$
 自然増減 = 出生児数 - 死亡者数

図8 都道府県別人口の自然増減率



岐阜県及び静岡県で社会減少から社会増加に転じる

社会増減を都道府県別にみると、増加が22都道府県、減少が25県となっている。社会増加率は、東京都が0.68%と最も高く、次いで埼玉県が0.47%、千葉県及び神奈川県が0.43%などとなっている。増加となっている22都道府県のうち前年に比べ増加率が拡大したのは群馬県（対前年差0.21ポイント）など14都道府県で、岐阜県及び静岡県は前年の社会減少から社会増加に転じている。

一方、社会減少率は、青森県が0.39%と最も高く、次いで福井県及び長崎県が0.33%、山形県が0.31%などとなっている。減少となっている25県のうち8県では減少率が拡大、13県は縮小、大分県は前年の社会増加から社会減少に転じた。

(表9、図9)

表9 都道府県別人口の社会増減率

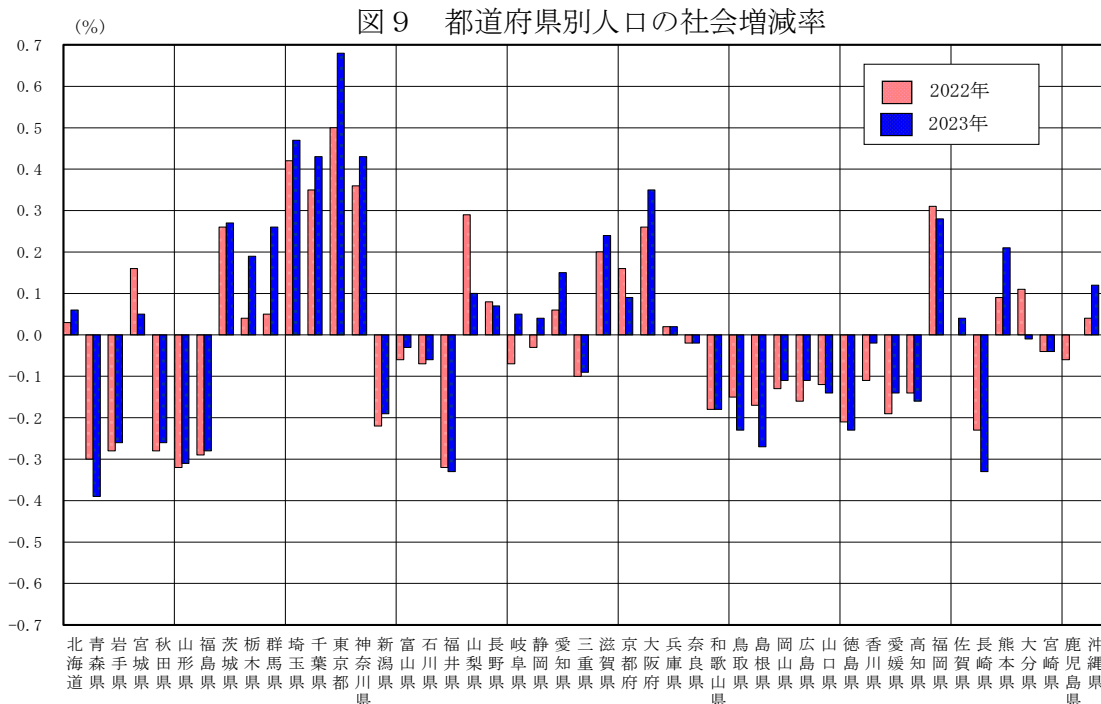
社会増減率順位	都道府県	社会増減率		社会増減率順位	都道府県	社会増減率		社会増減率順位	都道府県	社会増減率	
		2023年	2022年			2023年	2022年			2023年	2022年
		一	全 国			0.19	0.14			16	長 野 県
1	東 京 都	0.68	0.50	17	北 海 道	0.06	0.03	33	山 口 県	-0.14	-0.12
2	埼 玉 県	0.47	0.42	18	宮 城 県	0.05	0.16	33	愛 媛 県	-0.14	-0.19
3	千 葉 県	0.43	0.35	18	岐 阜 県	0.05	-0.07	35	高 知 県	-0.16	-0.14
3	神 奈 川 県	0.43	0.36	20	静 岡 県	0.04	-0.03	36	和 歌 山 県	-0.18	-0.18
5	大 阪 府	0.35	0.26	20	佐 賀 県	0.04	0.00	37	新 潟 県	-0.19	-0.22
6	福 岡 県	0.28	0.31	22	兵 庫 県	0.02	0.02	38	鳥 取 県	-0.23	-0.15
7	茨 城 県	0.27	0.26	23	鹿 児 島 県	-0.00	-0.06	38	徳 島 県	-0.23	-0.21
8	群 馬 県	0.26	0.05	24	大 分 県	-0.01	0.11	40	岩 手 県	-0.26	-0.28
9	滋 賀 県	0.24	0.20	25	奈 良 県	-0.02	-0.02	40	秋 田 県	-0.26	-0.28
10	熊 本 県	0.21	0.09	25	香 川 県	-0.02	-0.11	42	島 根 県	-0.27	-0.17
11	栃 木 県	0.19	0.04	27	富 山 県	-0.03	-0.06	43	福 島 県	-0.28	-0.29
12	愛 知 県	0.15	0.06	28	宮 崎 県	-0.04	-0.04	44	山 形 県	-0.31	-0.32
13	沖 縄 県	0.12	0.04	29	石 川 県	-0.06	-0.07	45	福 井 県	-0.33	-0.32
14	山 梨 県	0.10	0.29	30	三 重 県	-0.09	-0.10	45	長 崎 県	-0.33	-0.23
15	京 都 府	0.09	0.16	31	岡 山 県	-0.11	-0.13	47	青 森 県	-0.39	-0.30

注) 社会増減率(%) = $\frac{\text{社会増減(前年10月～当年9月)}}{\text{前年10月1日現在人口}} \times 100$

社会増減 = 都道府県間転入超過数+都道府県別入国超過数

都道府県間転入超過数 = 都道府県間転入者数-都道府県間転出者数

都道府県別入国超過数 = 都道府県別入国者数-都道府県別出国者数



2 年齢別人口

15歳未満人口の割合が75歳以上人口の割合を上回るのは沖縄県のみ

年齢3区分別人口の割合を都道府県別にみると、15歳未満人口の割合は沖縄県が16.1%と最も高く、次いで滋賀県が13.0%、佐賀県が12.9%、熊本県が12.8%、宮崎県及び鹿児島県が12.7%などとなっている。一方、秋田県が9.1%と最も低く、次いで青森県が10.0%、北海道が10.1%、岩手県が10.3%、高知県が10.5%などとなっている。15歳未満人口の割合は前年に比べ全ての都道府県で低下している。 (表10)

表10 都道府県、年齢3区分別人口の割合（各年10月1日現在）

(単位 %)

都道府県	2023年				2022年			
	15歳未満	15～64歳	65歳以上	うち 75歳以上	15歳未満	15～64歳	65歳以上	うち 75歳以上
全国	11.4	59.5	29.1	16.1	11.6	59.4	29.0	15.5
北海道	10.1	56.9	33.0	18.0	10.3	56.9	32.8	17.3
青森県	10.0	54.8	35.2	18.7	10.2	55.0	34.8	18.0
岩手県	10.3	54.7	35.0	19.0	10.6	54.9	34.6	18.4
宮城県	11.1	59.7	29.2	15.2	11.3	59.8	28.9	14.6
秋田県	9.1	51.9	39.0	21.2	9.3	52.1	38.6	20.6
山形県	10.7	54.2	35.2	18.9	10.9	54.3	34.8	18.4
福島県	10.8	56.0	33.2	17.2	11.0	56.3	32.7	16.5
茨城県	11.1	58.3	30.6	16.3	11.3	58.3	30.4	15.6
栃木県	11.1	58.7	30.2	15.6	11.4	58.7	29.9	14.9
群馬県	11.0	58.0	30.9	16.9	11.3	57.9	30.8	16.3
埼玉県	11.3	61.2	27.4	15.2	11.5	61.1	27.4	14.5
千葉県	11.2	60.7	28.1	15.7	11.4	60.6	28.0	15.0
東京都	10.7	66.5	22.8	12.9	10.9	66.3	22.8	12.5
神奈川県	11.2	62.9	25.9	14.7	11.4	62.8	25.8	14.1
新潟県	10.7	55.4	33.8	18.4	10.9	55.5	33.5	17.7
富山県	10.8	56.2	33.1	19.0	10.9	56.1	33.0	18.2
石川県	11.6	57.9	30.5	17.1	11.8	57.9	30.3	16.2
福井県	12.0	56.5	31.5	17.3	12.2	56.6	31.2	16.5
山梨県	10.9	57.3	31.7	17.4	11.1	57.4	31.5	16.7
長野県	11.4	55.9	32.7	18.7	11.6	55.9	32.5	18.0
岐阜県	11.6	57.2	31.2	17.4	11.9	57.1	31.0	16.6
静岡県	11.4	57.6	31.0	17.1	11.7	57.6	30.7	16.4
愛知県	12.4	61.9	25.7	14.4	12.6	61.7	25.6	13.8
三重県	11.5	57.9	30.6	17.1	11.7	57.9	30.5	16.4
滋賀県	13.0	60.0	27.0	14.6	13.2	60.0	26.8	13.9
京都府	10.8	59.4	29.7	17.2	11.1	59.3	29.6	16.3
大阪府	11.2	61.1	27.7	16.1	11.4	60.9	27.7	15.4
兵庫県	11.7	58.3	30.0	16.9	11.9	58.3	29.8	16.1
奈良県	11.2	56.2	32.6	18.5	11.4	56.3	32.4	17.5
和歌山県	11.1	54.7	34.2	19.3	11.2	54.8	34.0	18.5
鳥取県	12.0	54.7	33.3	18.1	12.2	54.8	33.1	17.4
島根県	11.8	53.2	35.0	19.7	12.0	53.3	34.7	19.0
岡山県	11.9	57.1	31.0	17.7	12.1	57.1	30.8	17.0
広島県	12.1	57.8	30.1	17.0	12.3	57.7	29.9	16.3
山口県	11.0	53.7	35.3	20.0	11.2	53.6	35.2	19.3
徳島県	10.6	54.1	35.3	19.3	10.7	54.3	35.0	18.3
香川県	11.6	55.9	32.6	18.2	11.8	55.8	32.4	17.4
愛媛県	11.1	54.8	34.2	18.9	11.3	54.8	33.9	18.1
高知県	10.5	53.2	36.3	20.7	10.6	53.3	36.1	19.9
福岡県	12.6	58.9	28.5	15.2	12.8	58.9	28.3	14.6
佐賀県	12.9	55.4	31.7	16.6	13.2	55.4	31.4	16.1
長崎県	12.1	53.6	34.3	18.2	12.3	53.8	33.9	17.5
熊本県	12.8	54.9	32.3	17.4	13.0	54.9	32.1	16.9
大分県	11.6	54.2	34.2	18.8	11.8	54.2	33.9	18.1
宮崎県	12.7	53.6	33.7	18.0	12.9	53.7	33.4	17.3
鹿児島県	12.7	53.5	33.8	17.8	12.9	53.6	33.5	17.2
沖縄県	16.1	60.1	23.8	11.3	16.3	60.2	23.5	10.9

15～64歳人口の割合は、東京都が66.5%と最も高く、次いで神奈川県が62.9%、愛知県が61.9%、埼玉県が61.2%などとなっている。一方、秋田県が51.9%と最も低く、次いで島根県及び高知県が53.2%、鹿児島県が53.5%などとなっている。15～64歳人口の割合は前年に比べ、東京都、愛知県、大阪府など13都府県で増加、15道県で同率、19県で低下している。

65歳以上人口の割合は、秋田県が39.0%と最も高く、次いで高知県が36.3%、山口県及び徳島県が35.3%などとなっており、36道県で30%以上となっている。一方、東京都が22.8%と最も低く、次いで沖縄県が23.8%、愛知県が25.7%などとなっている。

また、75歳以上人口の割合をみると、秋田県が21.2%と最も高く、次いで高知県が20.7%、山口県が20.0%などとなっており、3県で20%を上回っている。一方、最も低い沖縄県が11.3%となった。

なお、15歳未満人口の割合が75歳以上人口の割合を下回っているのは、46都道府県となっており、上回っているのは沖縄県のみとなっている。(表10)

15歳未満人口の対前年増減率は全ての都道府県で減少

15歳未満人口の対前年増減率を都道府県別にみると、全ての都道府県で減少となっている。対前年減少率は秋田県が4.1%と最も高く、次いで岩手県が3.7%、青森県が3.6%などとなっている。

対前年減少率が最も拡大しているのは和歌山県（対前年差0.8ポイント）で、次いで大分県（同0.7ポイント）などとなっている。全ての都道府県で対前年減少率が拡大している。(表11)

表11 都道府県別15歳未満人口の対前年増減率

(単位 %)

都道府県	対前年増減率		都道府県	対前年増減率		都道府県	対前年増減率	
	2023年	2022年		2023年	2022年		2023年	2022年
全 国	-2.3	-1.9	富 山 県	-2.7	-2.2	島 根 県	-2.5	-2.0
北 海 道	-3.0	-2.6	石 川 県	-2.6	-2.3	岡 山 県	-2.3	-2.0
青 森 県	-3.6	-3.1	福 井 県	-2.7	-2.4	広 島 県	-2.5	-2.2
岩 手 県	-3.7	-3.4	山 梨 県	-2.4	-1.9	山 口 県	-2.8	-2.3
宮 城 県	-2.9	-2.3	長 野 県	-2.7	-2.2	徳 島 県	-2.4	-2.0
秋 田 県	-4.1	-3.8	岐 阜 県	-2.9	-2.5	香 川 県	-2.7	-2.3
山 形 県	-3.5	-2.9	静 岡 県	-3.1	-2.7	愛 媛 県	-3.0	-2.5
福 島 県	-3.3	-2.7	愛 知 県	-2.1	-1.9	高 知 県	-2.7	-2.6
茨 城 県	-2.5	-2.2	三 重 県	-2.7	-2.4	福 岡 県	-1.6	-1.1
栃 木 県	-3.1	-2.7	滋 賀 県	-2.0	-1.8	佐 賀 県	-2.4	-1.9
群 馬 県	-2.8	-2.5	京 都 府	-2.6	-2.2	長 崎 県	-2.8	-2.2
埼 玉 県	-1.9	-1.6	大 阪 府	-1.8	-1.6	熊 本 県	-1.9	-1.5
千 葉 県	-1.9	-1.4	兵 庫 県	-2.2	-1.8	大 分 県	-2.8	-2.1
東 京 都	-1.4	-1.2	奈 良 県	-2.3	-2.0	宮 崎 県	-2.3	-1.9
神 奈 川 県	-2.1	-1.7	和 歌 山 県	-2.8	-2.0	鹿 児 島 県	-2.3	-1.8
新 潟 県	-3.0	-2.8	鳥 取 県	-2.3	-1.8	沖 縄 県	-1.6	-1.0

注) 対前年増減率 (%) = $\left(\frac{\text{当年の15歳未満人口}}{\text{前年の15歳未満人口}} - 1 \right) \times 100$

対前年増加率は65歳以上人口では沖縄県、75歳以上人口では埼玉県が最も高い

65歳以上人口の対前年増減率を都道府県別にみると、19都県で増加、28道府県で減少となっている。対前年増加率は沖縄県が1.6%と最も高く、次いで滋賀県が0.6%、宮城県が0.4%、栃木県及び神奈川県が0.3%などとなっている。全国平均(-0.0%)を上回っているのは19都県となっている。

また、75歳以上人口の対前年増減率をみると、全ての都道府県で増加となっている。対前年増加率は埼玉県が4.7%と最も高く、次いで滋賀県が4.6%などとなっている。全国平均(3.7%)を上回っているのは18府県となっている。(表12)

表12 都道府県別65歳以上人口の対前年増減率

(単位 %)

都道府県	65歳以上		都道府県	65歳以上		都道府県	65歳以上	
		うち75歳以上			うち75歳以上			うち75歳以上
全 国	-0.0	3.7	富 山 県	-0.7	3.5	島 根 県	-0.7	2.6
北 海 道	-0.3	3.1	石 川 県	-0.1	4.5	岡 山 県	-0.3	3.5
青 森 県	-0.4	2.1	福 井 県	-0.2	3.5	広 島 県	-0.2	3.5
岩 手 県	-0.3	1.7	山 梨 県	0.0	3.1	山 口 県	-0.7	2.6
宮 城 県	0.4	3.7	長 野 県	-0.2	2.8	徳 島 県	-0.3	4.0
秋 田 県	-0.7	1.2	岐 阜 県	-0.2	4.1	香 川 県	-0.3	3.9
山 形 県	-0.3	1.6	静 岡 県	0.0	3.8	愛 媛 県	-0.4	3.0
福 島 県	0.0	2.8	愛 知 県	0.2	4.5	高 知 県	-0.8	2.5
茨 城 県	0.1	4.1	三 重 県	-0.2	3.7	福 岡 県	0.2	3.9
栃 木 県	0.3	4.2	滋 賀 県	0.6	4.6	佐 賀 県	0.1	2.6
群 馬 県	-0.1	3.5	京 都 府	-0.2	4.5	長 崎 県	-0.0	2.6
埼 玉 県	0.2	4.7	大 阪 府	-0.3	4.1	熊 本 県	0.0	2.6
千 葉 県	0.1	4.5	兵 庫 県	0.1	4.2	大 分 県	-0.3	3.0
東 京 都	0.1	3.5	奈 良 県	0.0	4.4	宮 崎 県	-0.2	3.1
神 奈 川 県	0.3	4.2	和 歌 山 県	-0.6	2.9	鹿 児 島 県	0.1	2.6
新 潟 県	-0.4	2.6	鳥 取 県	-0.4	3.0	沖 縄 県	1.6	4.0

注1) 対前年増減率(%) $\left(\frac{\text{当年の65(75)歳以上人口}}{\text{前年の65(75)歳以上人口}} - 1 \right) \times 100$

2) 対前年増減率0.0は増加に含める。

<参考>

〔 3大都市圏別人口 〕

都道府県別人口を3大都市圏別に合算してみると、東京圏は3690万3千人、名古屋圏は1113万5千人、大阪圏は1796万3千人となっており、3大都市圏の人口は6600万1千人となっている。

全国に占める割合をみると、前年に比べ東京圏で0.2ポイント上昇、名古屋圏及び大阪圏は同率となっている。3大都市圏では0.2ポイント上昇している。（参考表3）

参考表3 3大都市圏別人口の推移（1980年～2023年）

年次	人 口 (千人)					全国に占める割合(%)				
	全国	3大都市圏計				全国	3大都市圏計			
		東京圏	名古屋圏	大阪圏	東京圏		名古屋圏	大阪圏		
1980年	117,060	55,922	28,699	9,869	17,355	100.0	47.8	24.5	8.4	14.8
1985	121,049	58,342	30,273	10,231	17,838	100.0	48.2	25.0	8.5	14.7
1990	123,611	60,464	31,797	10,550	18,117	100.0	48.9	25.7	8.5	14.7
1995	125,570	61,646	32,577	10,810	18,260	100.0	49.1	25.9	8.6	14.5
2000	126,926	62,870	33,418	11,008	18,443	100.0	49.5	26.3	8.7	14.5
2001	127,316	63,235	33,687	11,064	18,483	100.0	49.7	26.5	8.7	14.5
2002	127,486	63,494	33,905	11,104	18,486	100.0	49.8	26.6	8.7	14.5
2003	127,694	63,788	34,148	11,144	18,496	100.0	50.0	26.7	8.7	14.5
2004	127,787	64,006	34,328	11,183	18,495	100.0	50.1	26.9	8.8	14.5
2005	127,768	64,185	34,479	11,229	18,477	100.0	50.2	27.0	8.8	14.5
2006	127,901	64,480	34,713	11,283	18,484	100.0	50.4	27.1	8.8	14.5
2007	128,033	64,806	34,985	11,334	18,487	100.0	50.6	27.3	8.9	14.4
2008	128,084	65,083	35,227	11,370	18,486	100.0	50.8	27.5	8.9	14.4
2009	128,032	65,249	35,396	11,367	18,486	100.0	51.0	27.6	8.9	14.4
2010	128,057	65,455	35,619	11,346	18,490	100.0	51.1	27.8	8.9	14.4
2011	127,834	65,497	35,684	11,337	18,476	100.0	51.2	27.9	8.9	14.5
2012	127,593	65,508	35,721	11,334	18,452	100.0	51.3	28.0	8.9	14.5
2013	127,414	65,579	35,820	11,335	18,423	100.0	51.5	28.1	8.9	14.5
2014	127,237	65,674	35,958	11,332	18,384	100.0	51.6	28.3	8.9	14.4
2015	127,095	65,811	36,131	11,331	18,349	100.0	51.8	28.4	8.9	14.4
2016	127,042	66,002	36,328	11,341	18,332	100.0	52.0	28.6	8.9	14.4
2017	126,919	66,155	36,505	11,340	18,309	100.0	52.1	28.8	8.9	14.4
2018	126,749	66,296	36,682	11,335	18,279	100.0	52.3	28.9	8.9	14.4
2019	126,555	66,442	36,856	11,332	18,255	100.0	52.5	29.1	9.0	14.4
2020	126,146	66,411	36,914	11,291	18,205	100.0	52.6	29.3	9.0	14.4
2021	125,502	66,211	36,862	11,233	18,115	100.0	52.8	29.4	9.0	14.4
2022	124,947	66,097	36,874	11,183	18,041	100.0	52.9	29.5	9.0	14.4
2023	124,352	66,001	36,903	11,135	17,963	100.0	53.1	29.7	9.0	14.4

注1) 各年10月1日現在。1980年～2000年、2005年、2010年、2015年及び2020年は国勢調査人口による。

2) 東京圏 東京都、神奈川県、埼玉県、千葉県
 名古屋圏 愛知県、岐阜県、三重県
 大阪圏 大阪府、兵庫県、京都府、奈良県

統計表

第1表 年 齡 (各 歳)、男 女 別 人 口

年 齢	総 人 口				日 本 人 人 口			
	男 女 計	男	女	人口性比 *	男 女 計	男	女	人口性比 *
総 数	124,352	60,492	63,859	94.7	121,193	58,902	62,291	94.6
0 歳	757	388	369	105.2	739	379	360	105.1
1	797	409	388	105.4	780	400	380	105.4
2	828	423	404	104.8	810	414	396	104.7
3	835	427	408	104.6	819	418	400	104.6
4	871	446	425	104.8	853	437	417	104.8
5	915	468	447	104.8	897	459	438	104.8
6	939	480	459	104.7	922	471	450	104.6
7	979	502	477	105.3	961	493	468	105.3
8	1,004	514	490	105.0	987	506	481	105.0
9	1,002	514	488	105.4	985	505	480	105.4
10	1,027	525	501	104.8	1,010	517	494	104.7
11	1,030	527	503	104.8	1,014	519	495	104.7
12	1,056	541	514	105.2	1,041	534	507	105.2
13	1,065	546	519	105.2	1,051	539	512	105.2
14	1,070	548	521	105.2	1,057	542	515	105.2
15	1,090	559	532	105.1	1,076	552	525	105.1
16	1,084	556	528	105.4	1,070	549	521	105.3
17	1,075	551	524	105.2	1,061	544	517	105.1
18	1,089	559	530	105.5	1,064	546	518	105.4
19	1,156	593	562	105.6	1,105	567	537	105.5
20	1,176	606	569	106.4	1,111	572	539	106.3
21	1,227	632	595	106.3	1,146	589	557	105.8
22	1,269	653	616	106.1	1,163	596	567	105.1
23	1,285	663	622	106.6	1,169	599	570	105.0
24	1,280	657	622	105.6	1,170	596	573	104.0
25	1,300	668	631	105.8	1,186	604	582	103.9
26	1,294	665	629	105.9	1,182	602	580	103.7
27	1,291	664	626	106.0	1,182	603	580	104.0
28	1,302	670	632	106.0	1,198	611	587	104.1
29	1,293	666	627	106.1	1,197	611	585	104.4
30	1,262	650	612	106.1	1,168	597	571	104.6
31	1,270	653	617	105.9	1,185	606	579	104.5
32	1,260	647	614	105.3	1,180	602	578	104.2
33	1,283	657	626	104.9	1,202	612	589	103.9
34	1,304	667	637	104.7	1,229	626	603	103.9
35	1,342	687	655	104.8	1,274	650	624	104.3
36	1,376	702	673	104.3	1,312	668	643	103.9
37	1,394	712	682	104.3	1,336	681	655	104.1
38	1,444	734	710	103.5	1,389	707	682	103.6
39	1,492	758	734	103.2	1,438	731	707	103.4
40	1,511	767	744	103.0	1,457	741	717	103.4
41	1,512	766	746	102.7	1,457	741	716	103.4
42	1,523	773	751	103.0	1,476	751	725	103.6
43	1,590	806	784	102.8	1,544	785	759	103.5
44	1,629	826	802	103.0	1,584	807	777	103.8
45	1,689	856	833	102.7	1,648	838	810	103.4
46	1,733	878	854	102.8	1,694	861	832	103.5
47	1,814	920	894	102.9	1,776	903	873	103.5
48	1,887	956	931	102.7	1,851	940	911	103.2
49	1,993	1,010	983	102.8	1,957	995	962	103.3

注) * 女性100人に対する男性の数

及び人口性比—総人口、日本人人口（2023年10月1日現在）

（単位 千人）

年 齢	総 人 口				日 本 人 人 口			
	男 女 計	男	女	人口性比 *	男 女 計	男	女	人口性比 *
50 歳	2,026	1,023	1,003	102.0	1,990	1,008	982	102.7
51	1,988	1,006	983	102.3	1,952	991	962	103.0
52	1,930	974	956	101.9	1,894	959	934	102.7
53	1,869	942	927	101.6	1,833	928	905	102.5
54	1,837	924	914	101.1	1,803	911	893	102.0
55	1,791	900	891	100.9	1,758	887	871	101.8
56	1,784	895	889	100.6	1,755	883	872	101.3
57	1,391	695	697	99.7	1,364	684	680	100.5
58	1,711	855	856	99.8	1,684	844	840	100.4
59	1,601	799	802	99.5	1,575	788	787	100.1
60	1,558	776	782	99.2	1,532	766	767	99.9
61	1,505	748	757	98.8	1,483	739	744	99.3
62	1,471	729	742	98.3	1,451	721	730	98.8
63	1,476	728	748	97.4	1,457	720	737	97.8
64	1,498	738	760	97.1	1,481	731	750	97.4
65	1,451	711	740	96.1	1,435	704	730	96.4
66	1,405	687	718	95.6	1,390	680	709	95.9
67	1,469	715	754	94.9	1,455	709	745	95.1
68	1,508	732	776	94.4	1,494	726	768	94.6
69	1,499	723	776	93.3	1,486	718	768	93.4
70	1,580	756	824	91.8	1,568	751	817	91.9
71	1,656	788	868	90.8	1,645	783	862	90.9
72	1,737	822	915	89.9	1,727	817	909	89.9
73	1,845	864	981	88.1	1,835	859	976	88.1
74	1,999	931	1,068	87.1	1,989	926	1,063	87.1
75	1,952	900	1,052	85.6	1,943	896	1,047	85.6
76	1,825	836	990	84.5	1,817	832	985	84.5
77	1,116	502	615	81.6	1,110	499	611	81.6
78	1,175	518	657	78.8	1,168	515	653	78.8
79	1,405	610	795	76.7	1,399	607	791	76.8
80	1,327	570	757	75.3	1,321	567	753	75.3
81	1,326	562	765	73.4	1,321	559	761	73.5
82	1,247	520	727	71.5	1,242	518	724	71.6
83	1,090	445	645	69.0	1,086	443	642	69.0
84	905	361	543	66.5	901	360	541	66.6
85	916	355	561	63.2	912	354	559	63.3
86	886	334	552	60.4	883	333	550	60.4
87	827	301	526	57.2	824	300	524	57.3
88	725	252	474	53.2	723	251	472	53.2
89	624	206	418	49.4	622	206	417	49.4
90	562	176	386	45.7	560	176	385	45.7
91	483	144	340	42.3	482	143	339	42.4
92	405	113	293	38.5	404	112	292	38.5
93	327	85	242	35.2	327	85	242	35.2
94	268	65	203	32.0	267	65	202	32.0
95	214	48	166	28.9	213	48	165	28.8
96	148	31	117	26.4	147	31	117	26.4
97	110	21	89	23.8	110	21	89	23.7
98	75	13	63	20.5	75	13	63	20.4
99	50	8	43	17.8	50	8	42	17.8
100 歳以上	87	11	77	13.8	87	11	77	13.8

第2表 都道府県、男女別人口及び人口性比－総人口、日本人人口（2023年10月1日現在）

（単位 千人）

都道府県	総人口				日本人人口			
	男女計	男	女	人口性比*	男女計	男	女	人口性比*
全 国	124,352	60,492	63,859	94.7	121,193	58,902	62,291	94.6
01 北海道	5,092	2,405	2,688	89.5	5,041	2,380	2,661	89.4
02 青森県	1,184	559	626	89.3	1,177	556	622	89.4
03 岩手県	1,163	562	602	93.3	1,154	558	596	93.5
04 宮城県	2,264	1,105	1,160	95.2	2,239	1,092	1,147	95.2
05 秋田県	914	432	482	89.6	909	430	479	89.8
06 山形県	1,026	498	528	94.2	1,018	494	523	94.5
07 福島県	1,767	873	894	97.7	1,751	865	885	97.7
08 茨城県	2,825	1,412	1,412	100.0	2,744	1,369	1,375	99.6
09 栃木県	1,897	948	950	99.8	1,848	922	925	99.7
10 群馬県	1,902	942	960	98.2	1,831	905	926	97.7
11 埼玉県	7,331	3,640	3,691	98.6	7,113	3,527	3,586	98.4
12 千葉県	6,257	3,099	3,158	98.1	6,081	3,013	3,068	98.2
13 東京都	14,086	6,914	7,172	96.4	13,448	6,594	6,854	96.2
14 神奈川県	9,229	4,578	4,651	98.4	8,970	4,447	4,523	98.3
15 新潟県	2,126	1,034	1,092	94.7	2,107	1,026	1,082	94.8
16 富山県	1,007	490	516	95.0	987	480	507	94.8
17 石川県	1,109	539	570	94.5	1,091	529	562	94.1
18 福井県	744	364	380	95.7	729	357	372	95.9
19 山梨県	796	391	404	96.8	776	382	394	96.8
20 長野県	2,004	981	1,023	96.0	1,965	963	1,002	96.1
21 岐阜県	1,931	938	993	94.4	1,868	906	961	94.3
22 静岡県	3,555	1,754	1,801	97.4	3,449	1,702	1,748	97.4
23 愛知県	7,477	3,726	3,751	99.3	7,195	3,584	3,611	99.2
24 三重県	1,727	844	882	95.7	1,669	815	855	95.3
25 滋賀県	1,407	695	712	97.5	1,367	673	694	96.9
26 京都府	2,535	1,210	1,325	91.3	2,465	1,174	1,290	91.0
27 大阪府	8,763	4,191	4,572	91.7	8,488	4,053	4,435	91.4
28 兵庫県	5,370	2,551	2,819	90.5	5,247	2,490	2,758	90.3
29 奈良県	1,296	609	686	88.8	1,279	601	678	88.7
30 和歌山県	892	420	471	89.2	884	417	467	89.3
31 鳥取県	537	257	280	91.9	532	255	277	92.2
32 島根県	650	314	335	93.8	640	310	330	93.9
33 岡山県	1,847	889	958	92.7	1,814	872	942	92.6
34 広島県	2,738	1,329	1,409	94.3	2,682	1,299	1,383	93.9
35 山口県	1,298	618	680	90.8	1,279	608	671	90.6
36 徳島県	695	332	363	91.7	688	330	359	91.9
37 香川県	926	448	478	93.7	910	439	470	93.4
38 愛媛県	1,291	613	678	90.5	1,277	606	671	90.3
39 高知県	666	316	351	90.0	660	312	348	89.7
40 福岡県	5,103	2,418	2,685	90.1	5,011	2,369	2,642	89.7
41 佐賀県	795	377	417	90.4	786	373	412	90.5
42 長崎県	1,267	598	670	89.2	1,254	591	663	89.1
43 熊本県	1,709	811	898	90.3	1,685	800	885	90.3
44 大分県	1,096	522	575	90.8	1,079	513	566	90.6
45 宮崎県	1,042	492	550	89.6	1,032	488	544	89.7
46 鹿児島県	1,549	732	817	89.6	1,533	725	807	89.9
47 沖縄県	1,468	723	745	97.0	1,443	708	734	96.5

注) * 女性100人に対する男性の数

第3表 都道府県、年齢（3区分）、男女別人口—総人口（2023年10月1日現在）

（単位 千人）

都道府県	男女計				男				女			
	15歳未満	15～64歳	65歳以上	うち 75歳以上	15歳未満	15～64歳	65歳以上	うち 75歳以上	15歳未満	15～64歳	65歳以上	うち 75歳以上
全 国	14,173	73,952	36,227	20,078	7,260	37,518	15,714	7,985	6,913	36,434	20,512	12,093
01 北海道	514	2,897	1,681	915	263	1,440	702	347	251	1,457	979	568
02 青森県	118	649	417	221	61	326	172	81	58	323	245	140
03 岩手県	120	636	407	221	62	326	174	83	59	310	233	137
04 宮城県	250	1,352	662	344	128	686	290	137	122	666	372	207
05 秋田県	83	474	357	194	42	241	149	71	41	233	208	123
06 山形県	109	556	361	194	56	284	158	76	53	272	203	118
07 福島県	190	990	586	303	97	516	259	119	93	474	327	184
08 茨城県	312	1,647	865	460	160	863	389	193	152	785	475	267
09 栃木県	210	1,114	573	297	108	582	258	122	102	532	316	174
10 群馬県	210	1,103	589	322	107	573	262	132	102	531	327	190
11 埼玉県	831	4,489	2,012	1,116	426	2,314	901	468	405	2,175	1,111	649
12 千葉県	703	3,798	1,756	980	361	1,956	783	409	342	1,843	973	571
13 東京都	1,513	9,368	3,205	1,823	774	4,756	1,384	712	739	4,612	1,821	1,111
14 神奈川県	1,031	5,808	2,390	1,358	528	2,996	1,055	553	503	2,812	1,336	804
15 新潟県	228	1,179	720	391	117	604	313	154	111	575	406	237
16 富山県	108	566	333	191	56	293	142	75	53	273	191	116
17 石川県	128	643	338	189	66	328	145	75	62	315	193	115
18 福井県	89	421	235	128	46	216	102	51	43	205	133	78
19 山梨県	87	456	253	138	44	235	111	56	43	221	141	82
20 長野県	228	1,120	655	374	117	575	290	153	111	546	366	221
21 岐阜県	224	1,104	603	335	115	559	264	137	109	545	339	199
22 静岡県	404	2,050	1,101	609	208	1,059	488	248	196	991	614	361
23 愛知県	927	4,627	1,923	1,078	476	2,399	851	444	452	2,228	1,071	634
24 三重県	198	999	529	296	102	512	231	120	97	487	298	176
25 滋賀県	182	844	380	205	94	432	169	85	89	412	211	120
26 京都府	275	1,507	753	436	141	749	321	172	134	758	433	263
27 大阪府	984	5,355	2,424	1,407	504	2,656	1,032	555	481	2,699	1,392	852
28 兵庫県	629	3,132	1,609	906	322	1,540	689	358	307	1,592	920	547
29 奈良県	145	728	423	239	74	352	183	98	71	375	240	142
30 和歌山県	99	488	305	172	50	241	129	66	48	247	176	106
31 鳥取県	65	294	179	97	33	148	76	37	31	146	103	61
32 島根県	77	346	227	128	40	177	98	49	37	168	130	79
33 岡山県	220	1,054	573	327	113	529	247	129	107	525	326	197
34 広島県	331	1,582	825	465	170	803	356	185	162	778	469	281
35 山口県	143	696	459	260	73	352	193	99	70	345	266	161
36 徳島県	74	376	246	134	38	188	106	53	36	187	139	81
37 香川県	107	517	301	169	55	262	131	67	52	255	171	101
38 愛媛県	143	707	441	244	73	354	187	94	70	354	255	150
39 高知県	70	355	242	138	36	178	101	53	34	176	140	86
40 福岡県	644	3,007	1,452	778	329	1,480	609	293	314	1,527	843	484
41 佐賀県	103	440	252	132	53	218	107	50	50	222	145	82
42 長崎県	153	679	435	231	79	335	184	87	75	344	251	144
43 熊本県	219	938	552	298	112	463	236	114	107	474	317	183
44 大分県	127	594	375	206	65	298	159	79	62	296	216	127
45 宮崎県	133	559	351	188	68	275	150	72	65	283	201	115
46 鹿児島県	197	828	524	275	101	404	227	106	96	424	297	169
47 沖縄県	236	882	350	166	120	444	158	67	116	438	192	99

参考表1 年 齡 (5 歳 階 級)

年 齡 階 級	2022年10月	2022年11月	2022年12月	2023年1月	2023年2月	2023年3月
総 人 口						
総 数	124,947	124,913	124,861	124,752	124,631	124,567
0 ～ 4 歳	4,247	4,236	4,223	4,210	4,192	4,181
5 ～ 9	4,948	4,937	4,929	4,925	4,914	4,906
10 ～ 14	5,308	5,301	5,297	5,298	5,289	5,280
15 ～ 19	5,512	5,514	5,516	5,518	5,509	5,507
20 ～ 24	6,263	6,266	6,266	6,259	6,245	6,229
25 ～ 29	6,412	6,416	6,420	6,401	6,405	6,417
30 ～ 34	6,446	6,441	6,434	6,413	6,413	6,414
35 ～ 39	7,212	7,199	7,189	7,168	7,152	7,143
40 ～ 44	7,946	7,929	7,915	7,900	7,885	7,869
45 ～ 49	9,462	9,439	9,415	9,388	9,347	9,314
50 ～ 54	9,435	9,457	9,474	9,496	9,508	9,522
55 ～ 59	8,075	8,094	8,112	8,132	8,128	8,132
60 ～ 64	7,445	7,458	7,462	7,470	7,464	7,469
65 ～ 69	7,535	7,506	7,484	7,467	7,441	7,419
70 ～ 74	9,337	9,288	9,245	9,217	9,147	9,092
75 ～ 79	7,030	7,076	7,111	7,135	7,195	7,241
80 ～ 84	5,743	5,743	5,738	5,735	5,740	5,753
85 ～ 89	3,955	3,962	3,969	3,968	3,980	3,988
90 ～ 94	1,989	1,998	2,008	2,002	2,019	2,027
95 ～ 99	561	564	567	564	571	577
100 歳 以 上	87	88	88	87	88	89
(再掲)						
15 歳 未 満	14,503	14,474	14,449	14,433	14,395	14,367
15 ～ 64 歳	74,208	74,214	74,202	74,146	74,056	74,015
65 歳 以 上	36,236	36,225	36,209	36,173	36,180	36,185
うち75歳以上	19,364	19,431	19,481	19,489	19,592	19,674
うち85歳以上	6,592	6,612	6,631	6,620	6,657	6,680
日 本 人 人 口						
総 数	122,031	121,969	121,901	121,893	121,721	121,631
0 ～ 4 歳	4,163	4,152	4,139	4,128	4,110	4,097
5 ～ 9	4,865	4,854	4,846	4,845	4,831	4,822
10 ～ 14	5,239	5,232	5,228	5,230	5,218	5,209
15 ～ 19	5,418	5,417	5,417	5,421	5,409	5,407
20 ～ 24	5,837	5,834	5,830	5,838	5,830	5,822
25 ～ 29	5,938	5,935	5,935	5,940	5,936	5,936
30 ～ 34	6,074	6,065	6,055	6,053	6,041	6,032
35 ～ 39	6,935	6,920	6,908	6,899	6,875	6,860
40 ～ 44	7,712	7,694	7,679	7,673	7,650	7,633
45 ～ 49	9,276	9,252	9,227	9,206	9,162	9,128
50 ～ 54	9,257	9,278	9,296	9,322	9,332	9,345
55 ～ 59	7,935	7,954	7,972	7,994	7,988	7,992
60 ～ 64	7,347	7,360	7,364	7,372	7,365	7,369
65 ～ 69	7,463	7,434	7,412	7,395	7,369	7,347
70 ～ 74	9,284	9,235	9,192	9,164	9,093	9,038
75 ～ 79	6,994	7,040	7,075	7,099	7,159	7,205
80 ～ 84	5,719	5,719	5,714	5,711	5,716	5,728
85 ～ 89	3,942	3,949	3,956	3,955	3,967	3,975
90 ～ 94	1,984	1,993	2,003	1,997	2,014	2,022
95 ～ 99	560	563	566	562	570	576
100 歳 以 上	87	88	88	86	88	88
(再掲)						
15 歳 未 満	14,268	14,238	14,212	14,203	14,159	14,128
15 ～ 64 歳	71,730	71,710	71,683	71,719	71,587	71,523
65 歳 以 上	36,033	36,022	36,006	35,970	35,975	35,980
うち75歳以上	19,286	19,353	19,402	19,411	19,513	19,594
うち85歳以上	6,573	6,593	6,613	6,601	6,638	6,661

別 人 口－総人口、日本人人口（各月 1 日現在）

（単位 千人）

2023年4月	2023年5月	2023年6月	2023年7月	2023年8月	2023年9月	2023年10月
総 人 口						
124,554	124,477	124,511	124,517	124,439	124,348	124,352
4,169	4,154	4,140	4,129	4,114	4,100	4,087
4,900	4,889	4,885	4,886	4,867	4,851	4,838
5,277	5,268	5,264	5,266	5,259	5,252	5,248
5,508	5,516	5,516	5,520	5,515	5,505	5,494
6,239	6,247	6,256	6,255	6,245	6,210	6,236
6,428	6,421	6,445	6,453	6,458	6,460	6,479
6,413	6,394	6,406	6,401	6,393	6,385	6,380
7,129	7,104	7,097	7,086	7,062	7,055	7,047
7,858	7,839	7,823	7,808	7,786	7,774	7,765
9,281	9,246	9,224	9,203	9,172	9,141	9,115
9,539	9,549	9,572	9,594	9,612	9,631	9,650
8,142	8,158	8,180	8,204	8,233	8,257	8,279
7,473	7,480	7,487	7,490	7,495	7,502	7,507
7,400	7,390	7,380	7,371	7,356	7,340	7,332
9,043	9,003	8,968	8,934	8,902	8,862	8,817
7,278	7,318	7,357	7,393	7,425	7,450	7,474
5,766	5,782	5,792	5,807	5,831	5,861	5,895
3,993	3,998	3,996	3,992	3,988	3,984	3,979
2,040	2,043	2,044	2,043	2,044	2,045	2,045
587	589	590	591	593	595	597
91	90	90	89	89	88	87
14,346	14,311	14,290	14,281	14,240	14,203	14,173
74,010	73,953	74,005	74,015	73,972	73,921	73,952
36,198	36,212	36,216	36,220	36,228	36,225	36,227
19,755	19,819	19,868	19,915	19,970	20,022	20,078
6,711	6,720	6,719	6,715	6,714	6,711	6,708
日 本 人 人 口						
121,576	121,499	121,448	121,441	121,410	121,270	121,193
4,084	4,070	4,055	4,044	4,032	4,015	4,001
4,817	4,805	4,800	4,801	4,791	4,767	4,752
5,206	5,197	5,192	5,194	5,193	5,179	5,173
5,405	5,399	5,396	5,399	5,396	5,381	5,376
5,815	5,806	5,804	5,801	5,796	5,777	5,758
5,936	5,937	5,936	5,939	5,942	5,942	5,945
6,024	6,016	6,008	6,000	5,992	5,977	5,964
6,845	6,825	6,808	6,796	6,779	6,762	6,749
7,621	7,604	7,582	7,568	7,554	7,532	7,519
9,095	9,062	9,036	9,017	8,990	8,953	8,925
9,362	9,373	9,394	9,418	9,438	9,454	9,473
8,002	8,018	8,039	8,063	8,092	8,115	8,136
7,373	7,380	7,386	7,389	7,393	7,399	7,404
7,328	7,318	7,308	7,298	7,284	7,267	7,259
8,990	8,950	8,915	8,881	8,849	8,809	8,764
7,241	7,281	7,320	7,355	7,388	7,412	7,436
5,742	5,758	5,767	5,783	5,806	5,837	5,870
3,980	3,985	3,983	3,978	3,975	3,970	3,965
2,035	2,038	2,039	2,038	2,039	2,040	2,041
586	588	589	590	592	594	596
91	90	90	89	89	88	87
14,107	14,072	14,046	14,039	14,017	13,961	13,926
71,477	71,421	71,392	71,389	71,372	71,292	71,248
35,992	36,007	36,010	36,013	36,021	36,017	36,019
19,675	19,739	19,788	19,834	19,889	19,941	19,996
6,692	6,701	6,700	6,696	6,695	6,692	6,689

参考表2 男女別人口－総人口(各年10月1日現在)

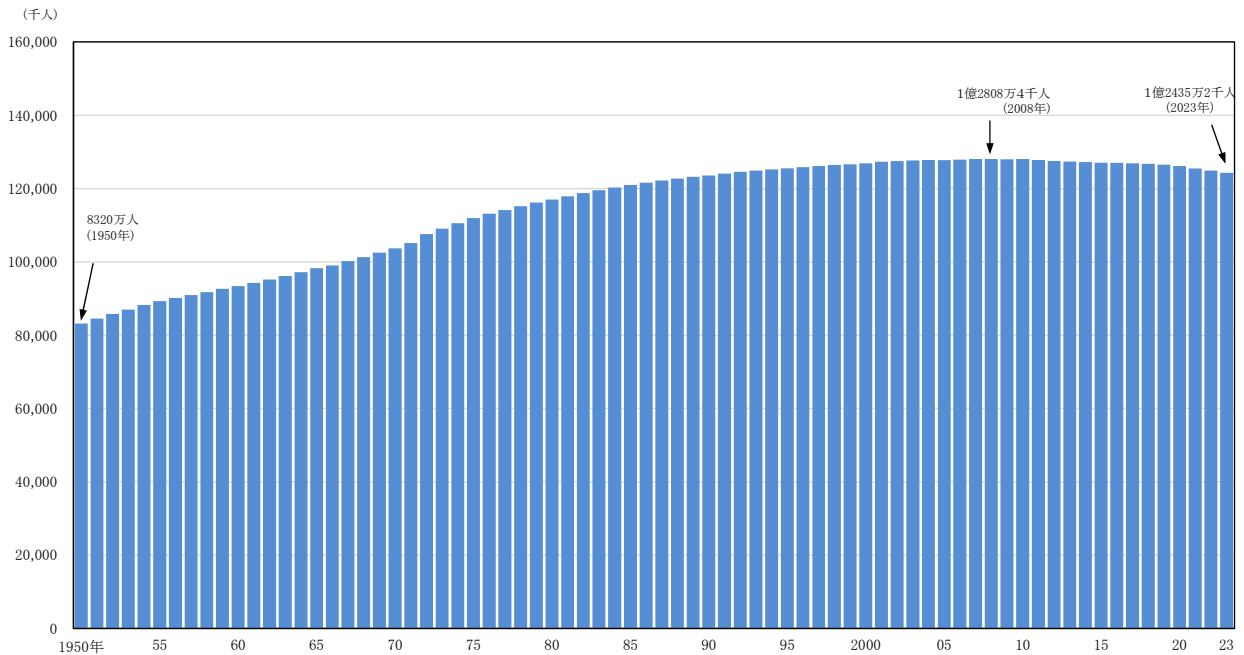
(単位 千人)

年次	男女計	男	女	年次	男女計	男	女
昭和 25年 1950 ¹⁾	83,200	40,812	42,388	平成 17年 2005 ¹⁾	127,768	62,349	65,419
26年 1951	84,541	41,489	43,052	18年 2006	127,901	62,387	65,514
27年 1952	85,808	42,128	43,680	19年 2007	128,033	62,424	65,608
28年 1953	86,981	42,721	44,260	20年 2008	128,084	62,422	65,662
29年 1954	88,239	43,344	44,895	21年 2009	128,032	62,358	65,674
30年 1955 ¹⁾	89,276	43,861	45,415	22年 2010 ¹⁾	128,057	62,328	65,730
31年 1956	90,172	44,301	45,871	23年 2011	127,834	62,207	65,627
32年 1957	90,928	44,671	46,258	24年 2012	127,593	62,080	65,513
33年 1958	91,767	45,078	46,689	25年 2013	127,414	61,985	65,429
34年 1959	92,641	45,504	47,137	26年 2014	127,237	61,901	65,336
35年 1960 ¹⁾	93,419	45,878	47,541	27年 2015 ¹⁾	127,095	61,842	65,253
36年 1961	94,287	46,300	47,987	28年 2016	127,042	61,816	65,226
37年 1962	95,181	46,733	48,447	29年 2017	126,919	61,753	65,165
38年 1963	96,156	47,208	48,947	30年 2018	126,749	61,673	65,076
39年 1964	97,182	47,710	49,471	令和 元年 2019	126,555	61,588	64,967
40年 1965 ¹⁾	98,275	48,244	50,031	2年 2020 ¹⁾	126,146	61,350	64,797
41年 1966	99,036	48,611	50,425	3年 2021	125,502	61,019	64,483
42年 1967	100,196	49,180	51,016	4年 2022	124,947	60,758	64,189
43年 1968	101,331	49,739	51,592	5年 2023	124,352	60,492	63,859
44年 1969	102,536	50,334	52,202				
45年 1970 ¹⁾	103,720	50,918	52,802				
46年 1971	105,145	51,607	53,538				
47年 1972	107,595	52,822	54,773				
48年 1973	109,104	53,606	55,498				
49年 1974	110,573	54,376	56,197				
50年 1975 ¹⁾	111,940	55,091	56,849				
51年 1976	113,094	55,658	57,436				
52年 1977	114,165	56,184	57,981				
53年 1978	115,190	56,682	58,508				
54年 1979	116,155	57,151	59,004				
55年 1980 ¹⁾	117,060	57,594	59,467				
56年 1981	117,902	58,001	59,901				
57年 1982	118,728	58,400	60,329				
58年 1983	119,536	58,786	60,750				
59年 1984	120,305	59,150	61,155				
60年 1985 ¹⁾	121,049	59,497	61,552				
61年 1986	121,660	59,788	61,871				
62年 1987	122,239	60,058	62,181				
63年 1988	122,745	60,302	62,443				
平成 元年 1989	123,205	60,515	62,690				
2年 1990 ¹⁾	123,611	60,697	62,914				
3年 1991	124,101	60,934	63,167				
4年 1992	124,567	61,155	63,413				
5年 1993	124,938	61,317	63,621				
6年 1994	125,265	61,446	63,819				
7年 1995 ¹⁾	125,570	61,574	63,996				
8年 1996	125,859	61,698	64,161				
9年 1997	126,157	61,827	64,329				
10年 1998	126,472	61,952	64,520				
11年 1999	126,667	62,017	64,650				
12年 2000 ¹⁾	126,926	62,111	64,815				
13年 2001	127,316	62,265	65,051				
14年 2002	127,486	62,295	65,190				
15年 2003	127,694	62,368	65,326				
16年 2004	127,787	62,380	65,407				

* 1950年～1971年は沖縄県を含まない。

注 1) 国勢調査による人口

総人口の推移（1950年～2023年）



..... 「人口推計」の利用と問合せについて

- ◆ 人口推計の詳細な結果を御覧になる場合は、次の URL を参照ください。
<https://www.stat.go.jp/data/jinsui/index.html>
- ◆ この冊子は、次の URL からダウンロードできます。
<https://www.stat.go.jp/data/jinsui/2023np/index.html>
- ◆ この資料に掲載されている解説文、図等の情報を引用・転載する場合には、出典の表記をお願いします。
(例) 「人口推計(2023年10月1日現在)」(総務省統計局)

人口推計

検索

【問合せ先】



総務省統計局 統計調査部 国勢統計課 人口推計係
〒162-8668 東京都新宿区若松町 19 番 1 号
TEL : 03 (5273) 1009
Eメール : c-suikei@soumu.go.jp

統計局ホームページ <https://www.stat.go.jp/>

政府統計の総合窓口(e-Stat) <https://www.e-stat.go.jp/>

* 結果の概要は、統計メールニュースでも配信しています。
メールニュースのお申込みは、統計局ホームページから。