

人 口 推 計

(平成29年10月1日現在)

— 要 約 —

【全国人口】

総人口は22万7千人の減少，日本人人口は減少幅が7年連続で拡大

- 総人口は1億2670万6千人で，前年に比べ22万7千人（0.18%）の減少と7年連続で減少しています。
- 日本人人口は1億2464万8千人で，前年に比べ37万2千人（0.30%）の減少となり，減少幅は7年連続で拡大しています。（結果の概要 1～2ページ）

11年連続の自然減少，減少幅は拡大

- 自然増減は11年連続の自然減少となり，減少幅は拡大しています。
- 男女別にみると，男性は13年連続，女性は9年連続の自然減少となっています。（結果の概要 2～3ページ）

日本人は7年ぶりの社会増加，外国人は5年連続の社会増加

- 社会増減は5年連続の社会増加となっています。
- 日本人・外国人の別にみると，日本人は7年ぶりの社会増加となっています。外国人は5年連続の社会増加となり，増加幅は拡大しています。（結果の概要 2～3ページ）

表1 男女別総人口の推移（平成17年～29年）

（単位 千人）

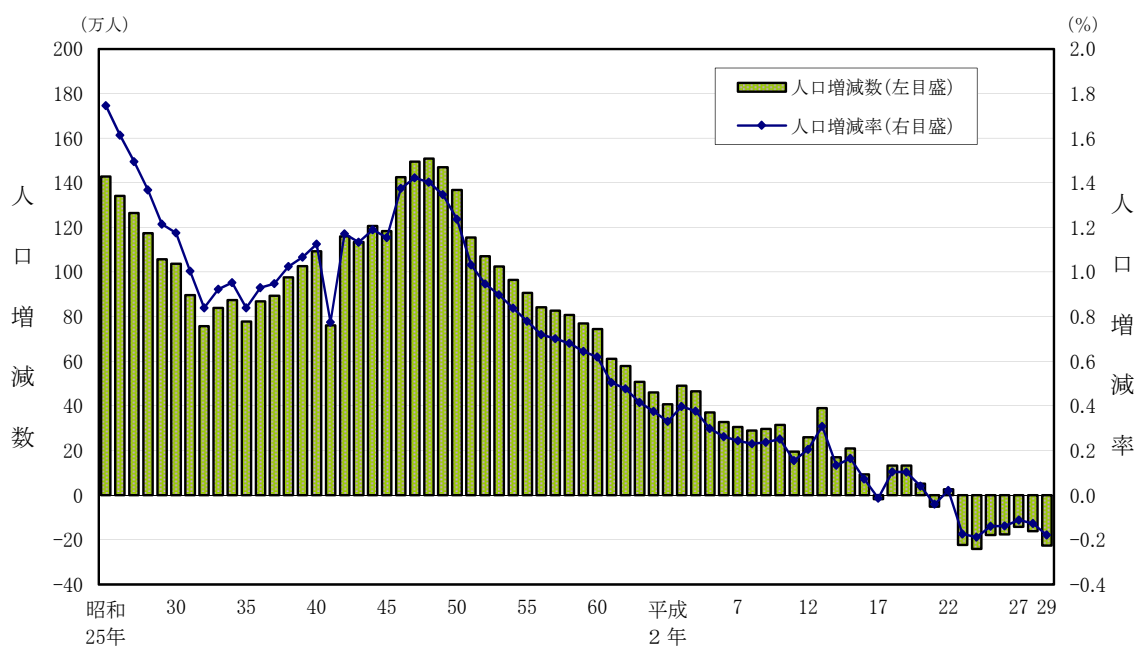
年次	総人口							男				女					
	10月1日 現在人口	純増減 ¹⁾		自然 増減	社会 増減		10月1日 現在人口	純増減 ¹⁾		自然 増減	社会 増減	10月1日 現在人口	純増減 ¹⁾		自然 増減	社会 増減	
		増減数	増減率 ²⁾ (%)		日本人	外国人		増減数	増減率 ²⁾ (%)				増減数	増減率 ²⁾ (%)			
平成17年	127,768 ³⁾	-19	-0.01	9	-53	-103	50	62,349 ³⁾	-31	-0.05	-25	-28	65,419 ³⁾	12	0.02	34	-25
18	127,901	133	0.10	1	1	-60	61	62,387	38	0.06	-26	7	65,514	95	0.14	27	-6
19	128,033	132	0.10	-2	4	-75	79	62,424	37	0.06	-25	6	65,608	95	0.14	23	-2
20	128,084	51	0.04	-35	-45	-110	65	62,422	-2	-0.00	-41	-18	65,662	53	0.08	6	-27
21	128,032	-52	-0.04	-59	-124	-77	-47	62,358	-64	-0.10	-55	-67	65,674	12	0.02	-5	-57
22	128,057 ³⁾	26	0.02	-105	0	4	-4	62,328 ³⁾	-30	-0.05	-74	-13	65,730 ³⁾	56	0.09	-31	13
23	127,834	-223	-0.17	-183	-79	-28	-51	62,207	-120	-0.19	-108	-37	65,627	-103	-0.16	-75	-42
24	127,593	-242	-0.19	-201	-79	-23	-56	62,080	-128	-0.21	-116	-37	65,513	-114	-0.17	-85	-42
25	127,414	-179	-0.14	-232	14	-23	37	61,985	-95	-0.15	-129	9	65,429	-84	-0.13	-103	5
26	127,237	-177	-0.14	-252	36	-23	60	61,901	-84	-0.14	-136	27	65,336	-93	-0.14	-115	9
27	127,095 ³⁾	-142	-0.11	-275	94	-1	95	61,842 ³⁾	-59	-0.10	-147	63	65,253 ³⁾	-83	-0.13	-128	31
28	126,933	-162	-0.13	-296	134	-2	136	61,766	-76	-0.12	-156	79	65,167	-86	-0.13	-140	54
29	126,706	-227	-0.18	-377	151	4	147	61,655	-110	-0.18	-197	87	65,051	-116	-0.18	-180	64

注1) 前年10月から当年9月までの増減数。平成27年までの増減数には補間補正数(国勢調査人口を基に算出した人口推計と、その次の国勢調査人口との差を各年に均等配分して算出したもの。)を含む。このため、純増減は自然増減と社会増減の計とは一致しない。

2) 前年10月から当年9月までの増減数を前年人口(期間初めの人口=期首人口)で除したもの

3) 国勢調査人口

図1 総人口の人口増減数及び人口増減率の推移(昭和25年～平成29年)



注) 人口増減率は、前年10月から当年9月までの人口増減数を前年人口(期首人口)で除したもの

65歳以上人口は3515万2千人、割合は27.7%で過去最高

- 15歳未満人口は1559万2千人で、前年に比べ18万8千人の減少となり、割合は12.3%で過去最低となっています。
- 15～64歳人口は7596万2千人で、前年に比べ60万人の減少となり、割合は60.0%で平成4年(69.8%)以降、低下を続けています。
- 65歳以上人口は3515万2千人で、前年に比べ56万1千人の増加となり、3500万人を超え、割合は27.7%で過去最高となっています。
- 75歳以上人口は1748万2千人で、前年に比べ57万4千人の増加となり、平成27年以降、15歳未満人口を上回っています。

(結果の概要 4～5ページ)

図2 我が国の人口ピラミッド（平成29年10月1日現在）

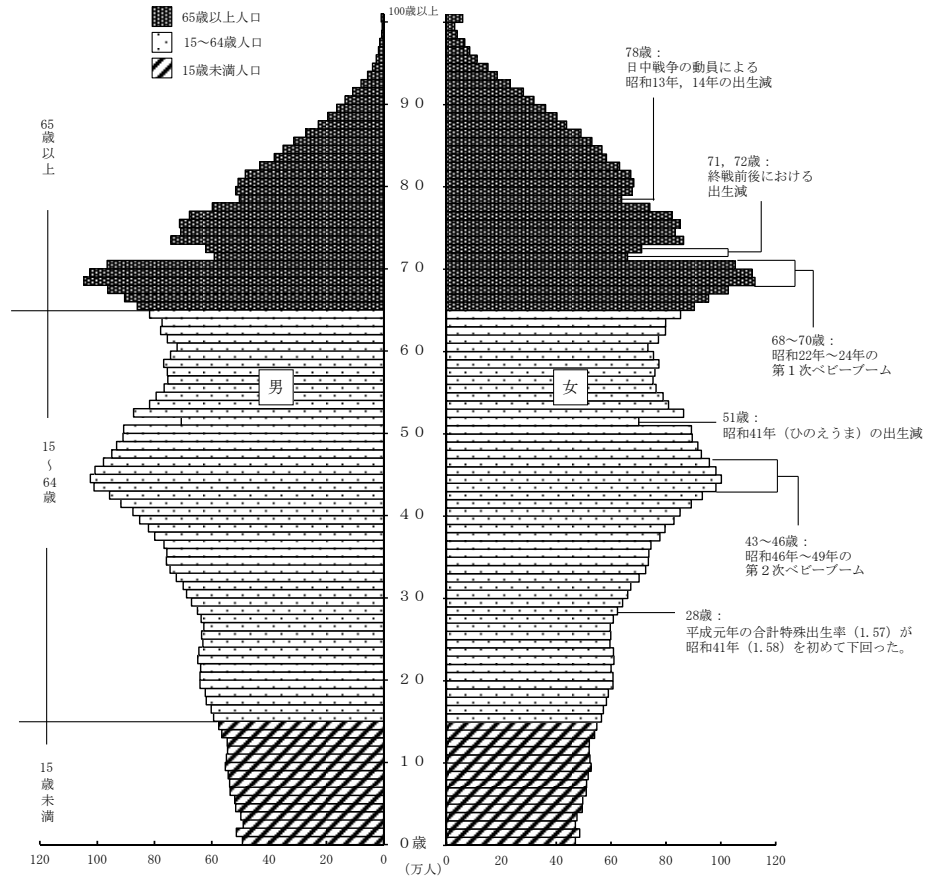
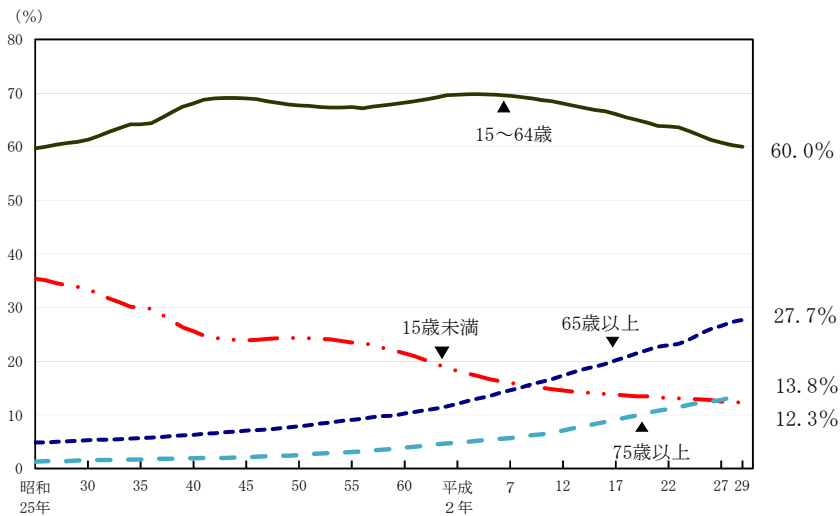


図3 年齢3区分別人口の割合の推移（昭和25年～平成29年）



【都道府県別人口】

東京都など7都県で人口増加, 40道府県で人口減少

- 人口増減率を都道府県別にみると、増加は7都県となっており、東京都が0.73%と最も高く、次いで埼玉県が0.28%、沖縄県が0.26%などとなっています。

一方、減少は40道府県となっており、秋田県(-1.40%)、青森県(-1.16%)など5県で、人口減少率が1%を超えています。

- 人口が増加した7都県全てにおいて、人口増加率の増加幅は縮小しています。一方、前年に比べ、人口減少率の減少幅が拡大したのは35道府県で、うち福島県(0.28ポイント)が最も拡大しています。減少幅が縮小したのは熊本県(0.17ポイント)など5県となっています。

図4 都道府県別人口増減率

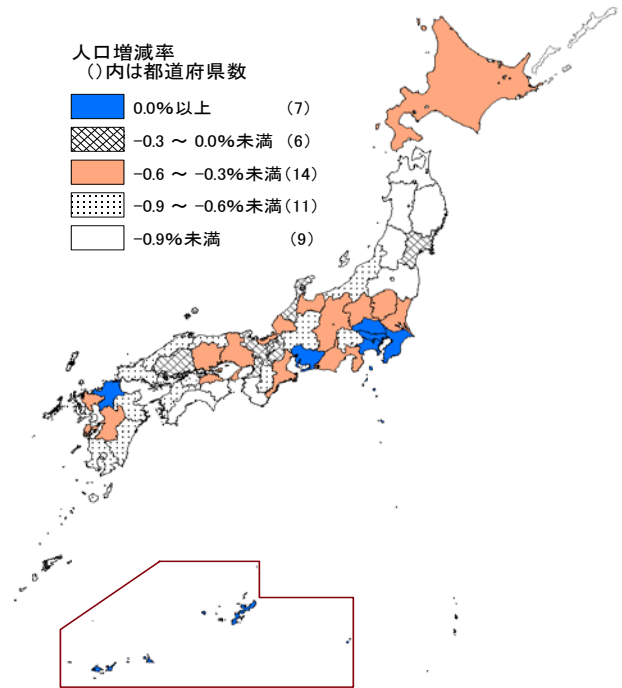


表2 都道府県別人口増減率

(単位 %)

人口増減率順位	都道府県	人口増減率		人口増減率順位	都道府県	人口増減率		人口増減率順位	都道府県	人口増減率	
		平成29年	平成28年			平成29年	平成28年			平成29年	平成28年
—	全 国	-0.18	-0.13	16	群馬県	-0.38	-0.30	32	鹿児島県	-0.71	-0.66
1	東京都	0.73	0.80	17	岡山県	-0.39	-0.36	33	島根県	-0.73	-0.64
2	埼玉県	0.28	0.32	18	茨城県	-0.43	-0.42	34	山梨県	-0.77	-0.63
3	沖縄県	0.26	0.40	19	栃木県	-0.46	-0.42	35	鳥取県	-0.78	-0.68
4	愛知県	0.24	0.32	20	三重県	-0.48	-0.42	36	愛媛県	-0.79	-0.75
5	千葉県	0.16	0.21	20	香川県	-0.48	-0.43	37	山口県	-0.82	-0.74
6	神奈川県	0.15	0.20	22	福井県	-0.49	-0.55	38	新潟県	-0.85	-0.80
7	福岡県	0.04	0.06	23	富山県	-0.50	-0.47	39	徳島県	-0.91	-0.74
8	滋賀県	-0.02	-0.01	23	熊本県	-0.50	-0.67	40	長崎県	-0.93	-0.75
9	大阪府	-0.10	-0.08	25	佐賀県	-0.55	-0.54	41	和歌山県	-0.96	-0.99
10	京都府	-0.24	-0.19	26	北海道	-0.59	-0.56	42	福島県	-0.97	-0.69
11	宮城県	-0.29	-0.16	26	長野県	-0.59	-0.51	43	高知県	-1.01	-1.00
12	石川県	-0.30	-0.27	28	奈良県	-0.65	-0.59	44	山形県	-1.03	-0.96
12	広島県	-0.30	-0.23	28	大分県	-0.65	-0.57	45	岩手県	-1.04	-0.91
14	兵庫県	-0.31	-0.27	30	岐阜県	-0.67	-0.49	46	青森県	-1.16	-1.13
15	静岡県	-0.33	-0.34	30	宮崎県	-0.67	-0.72	47	秋田県	-1.40	-1.30

注) 人口増減率 (%) = $\frac{\text{人口増減(前年10月～当年9月)}}{\text{前年10月1日現在人口}} \times 100$
 人口増減 = 自然増減 + 社会増減

- 人口が増加した7都県のうち、6都県は自然減少・社会増加となり、沖縄県のみ自然増加・社会減少となっています。東京都及び愛知県は、自然増加から自然減少に転じています。
- 人口が減少した40道府県は全て自然減少となっており、うち8府県が社会増加、他の32道県で社会減少となっています。前年と比較すると、静岡県及び滋賀県は社会減少から社会増加に転じ、広島県及び香川県は社会増加から社会減少に転じています。

(結果の概要 9～10ページ)

図5 都道府県別人口の増減要因（自然増減率及び社会増減率）

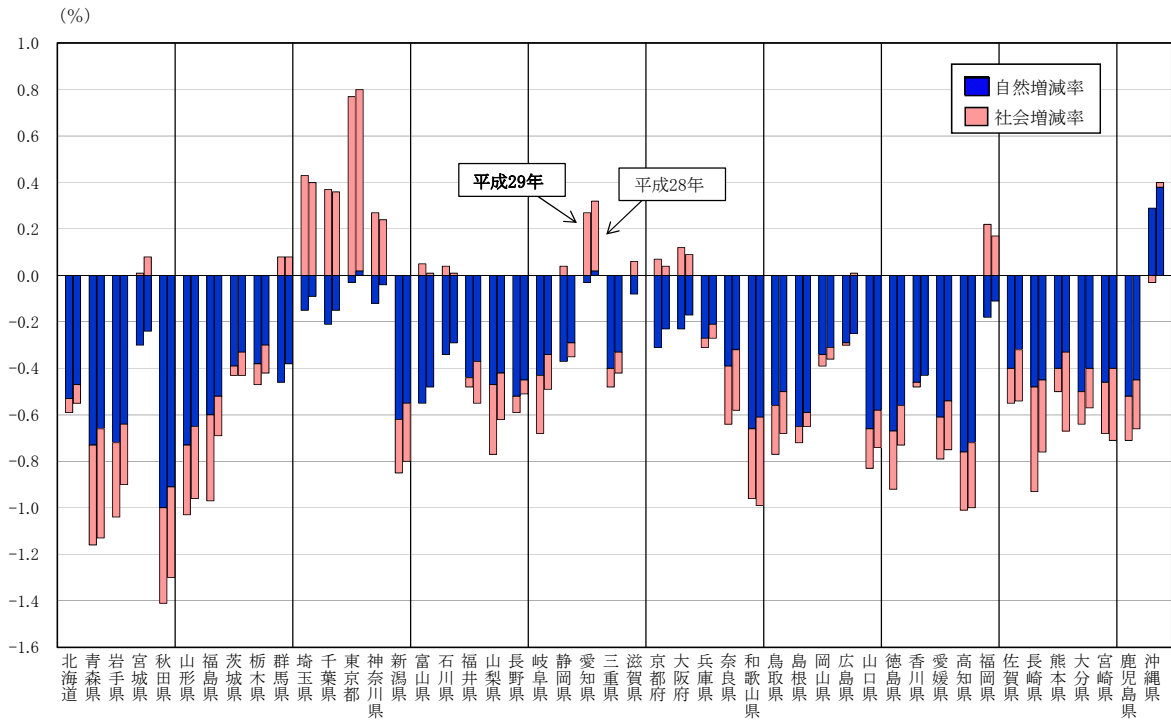


表3 人口増減要因別都道府県

増減要因		都道府県名 平成29年	都道府県名 平成28年	都道府県数 平成29年	都道府県数 平成28年
人口増加	自然増加・社会増加		東京都 愛知県 沖縄県	0	3
	自然増加・社会減少	沖縄県		1	0
	自然減少・社会増加	埼玉県 千葉県 東京都 神奈川県 愛知県 福岡県	埼玉県 千葉県 神奈川県 福岡県	6	4
人口減少	自然増加・社会減少			0	0
	自然減少・社会増加	宮城県 群馬県 富山県 石川県 静岡県 滋賀県 京都府 大阪府	宮城県 群馬県 富山県 石川県 京都府 大阪府 広島県 香川県	8	8
	自然減少・社会減少	北海道 青森県 岩手県 秋田県 山形県 福島県 茨城県 栃木県 新潟県 福井県 山梨県 長野県 岐阜県 三重県 兵庫県 奈良県 和歌山県 鳥取県 島根県 岡山県 広島県 山口県 徳島県 香川県 愛媛県 高知県 佐賀県 長崎県 熊本県 大分県 宮崎県 鹿児島県	北海道 青森県 岩手県 秋田県 山形県 福島県 茨城県 栃木県 新潟県 福井県 山梨県 長野県 岐阜県 静岡県 三重県 滋賀県 兵庫県 奈良県 和歌山県 鳥取県 島根県 岡山県 山口県 徳島県 愛媛県 高知県 佐賀県 長崎県 熊本県 大分県 宮崎県 鹿児島県	32	32

42都道府県で75歳以上人口の割合が15歳未満人口の割合を上回る

- 15歳未満人口の割合が最も高いのは沖縄県（17.1%）となっています。
- 15～64歳人口の割合が最も高いのは東京都（65.7%）となっています。
- 65歳以上人口及び75歳以上人口の割合が最も高いのは秋田県（35.6%、19.3%）となっています。
- 75歳以上人口の割合が15歳未満人口の割合を上回ったのは42都道府県となっており、前年の38都道府県から4都県（栃木県、千葉県、東京都及び福岡県）増加しています。

（結果の概要 13～14ページ）

表4 都道府県，年齢3区分別人口の割合（各年10月1日現在）

（単位 %）

都道府県	平成29年				平成28年			
	15歳未満	15～64歳	65歳以上	うち 75歳以上	15歳未満	15～64歳	65歳以上	うち 75歳以上
全 国	12.3	60.0	27.7	13.8	12.4	60.3	27.3	13.3
北海道	11.1	58.3	30.7	15.3	11.2	58.9	29.9	14.8
青森県	11.0	57.2	31.8	16.3	11.2	57.8	31.0	15.8
岩手県	11.5	56.7	31.9	17.0	11.6	57.2	31.1	16.7
宮城県	12.1	60.8	27.2	13.6	12.2	61.3	26.4	13.2
秋田県	10.1	54.3	35.6	19.3	10.3	55.0	34.7	18.8
山形県	11.8	56.0	32.2	17.4	11.9	56.5	31.5	17.2
福島県	11.7	58.1	30.2	15.6	11.9	58.7	29.5	15.3
茨城県	12.3	59.4	28.3	13.5	12.4	60.0	27.6	13.0
栃木県	12.5	60.1	27.4	13.0	12.7	60.6	26.7	12.6
群馬県	12.3	58.7	28.9	14.2	12.5	59.1	28.3	13.7
埼玉県	12.3	61.7	26.0	11.9	12.4	62.1	25.5	11.3
千葉県	12.1	60.8	27.1	12.7	12.2	61.2	26.5	12.0
東京都	11.2	65.7	23.0	11.6	11.3	65.8	22.9	11.2
神奈川県	12.3	62.9	24.8	12.0	12.4	63.2	24.4	11.4
新潟県	11.7	57.0	31.3	16.4	11.8	57.5	30.6	16.0
富山県	11.8	56.6	31.6	16.0	12.0	56.9	31.1	15.5
石川県	12.6	58.5	28.8	14.2	12.8	58.8	28.4	13.7
福井県	12.9	57.3	29.8	15.4	13.1	57.6	29.3	15.0
山梨県	12.0	58.2	29.8	15.4	12.2	58.7	29.1	14.9
長野県	12.5	56.3	31.1	16.5	12.7	56.6	30.7	16.1
岐阜県	12.9	57.8	29.3	14.6	13.0	58.2	28.8	14.1
静岡県	12.6	58.3	29.1	14.5	12.8	58.7	28.5	14.0
愛知県	13.4	62.0	24.6	11.8	13.6	62.2	24.3	11.3
三重県	12.6	58.4	29.0	14.7	12.8	58.7	28.5	14.2
滋賀県	14.1	60.6	25.3	12.2	14.3	60.9	24.8	11.8
京都府	11.9	59.6	28.6	14.1	12.0	59.9	28.1	13.5
大阪府	12.1	60.7	27.2	13.2	12.3	60.9	26.8	12.6
兵庫県	12.6	59.1	28.3	13.9	12.7	59.5	27.8	13.3
奈良県	12.1	57.6	30.3	14.8	12.3	58.2	29.6	14.1
和歌山県	11.8	55.9	32.2	16.7	12.0	56.4	31.6	16.1
鳥取県	12.7	56.3	31.0	16.4	12.8	56.8	30.4	16.1
島根県	12.4	54.1	33.6	18.2	12.4	54.5	33.1	17.9
岡山県	12.8	57.5	29.7	15.2	12.9	57.8	29.3	14.8
広島県	13.0	58.4	28.6	14.2	13.1	58.7	28.2	13.7
山口県	11.9	54.7	33.4	17.2	12.0	55.2	32.8	16.7
徳島県	11.4	56.2	32.4	16.8	11.5	56.7	31.8	16.4
香川県	12.4	56.5	31.1	15.8	12.5	56.9	30.6	15.3
愛媛県	12.1	55.9	32.1	16.5	12.2	56.4	31.4	16.1
高知県	11.3	54.5	34.2	18.1	11.4	55.0	33.6	17.6
福岡県	13.2	59.7	27.1	13.3	13.3	60.2	26.6	12.9
佐賀県	13.7	57.1	29.2	15.1	13.8	57.7	28.5	14.8
長崎県	12.8	55.9	31.3	16.4	12.8	56.7	30.5	16.0
熊本県	13.4	56.5	30.1	16.0	13.5	57.1	29.5	15.7
大分県	12.4	55.8	31.8	16.6	12.5	56.3	31.2	16.2
宮崎県	13.4	55.5	31.1	16.2	13.5	56.2	30.3	15.9
鹿児島県	13.4	55.8	30.8	16.6	13.4	56.5	30.1	16.4
沖縄県	17.1	61.9	21.0	10.6	17.2	62.4	20.4	10.4

問合せ先：総務省統計局統計調査部国勢統計課人口推計係（TEL：03-5273-1009）

詳細は統計局ホームページ人口推計(<https://www.stat.go.jp/data/jinsui/index.html>)のページでも御覧になれます。



結果の概要

I 全国人口

1 人口の動向

総人口は22万7千人の減少、日本人人口は減少幅が7年連続で拡大

平成29年10月1日現在の総人口は1億2670万6千人で、28年10月から29年9月までの1年間に22万7千人（0.18%）の減少となった。

我が国の総人口は平成17年に戦後初めて前年を下回った後、20年にピークとなり、23年以降、継続して減少している。平成29年は22万7千人の減少と7年連続で減少した。

日本人人口は1億2464万8千人で、前年に比べ37万2千人（0.30%）の減少となり、減少幅は7年連続で拡大している。（表1、図1、表2）

表1 総人口及び日本人人口の推移(平成22年～29年)

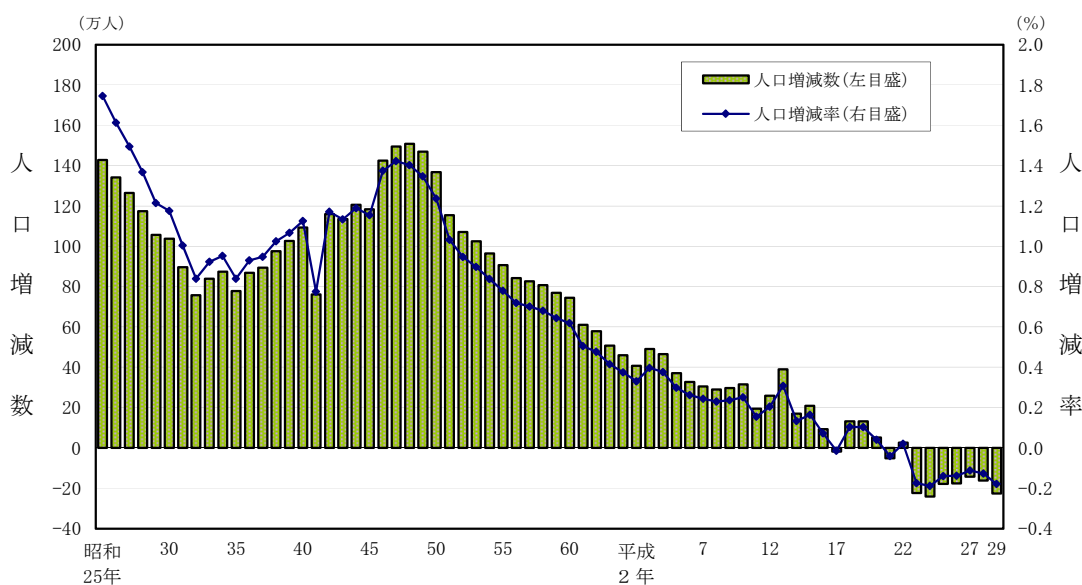
年次	総人口			日本人人口		
	10月1日現在人口(千人)	増減数 ¹⁾ (千人)	増減率 ²⁾ (%)	10月1日現在人口(千人)	増減数 ¹⁾ (千人)	増減率 ²⁾ (%)
平成22年	128,057 ³⁾	26	0.02	126,382 ³⁾	38	0.03
23	127,834	-223	-0.17	126,210	-172	-0.14
24	127,593	-242	-0.19	126,023	-187	-0.15
25	127,414	-179	-0.14	125,803	-220	-0.17
26	127,237	-177	-0.14	125,562	-241	-0.19
27	127,095 ³⁾	-142	-0.11	125,319 ³⁾	-243	-0.19
28	126,933	-162	-0.13	125,020	-299	-0.24
29	126,706	-227	-0.18	124,648	-372	-0.30

注1) 平成27年までの増減数には補間補正数（平成22年国勢調査人口を基に算出した人口推計と、27年国勢調査人口との差を各年に均等配分して算出したもの）を含む。

2) 前年10月から当年9月までの増減数を前年人口（期間初めの人口＝期首人口）で除したもの

3) 国勢調査人口。日本人人口は、総人口に対する日本人人口の割合であん分した国籍不詳を含む。

図1 総人口の人口増減数及び人口増減率の推移(昭和25年～平成29年)



注) 人口増減率は、前年10月から当年9月までの人口増減数を前年人口（期首人口）で除したもの

表2 総人口の推移（平成2年～29年）

（単位 千人）

年次	10月1日 現在人口	人口増減（前年10月～当年9月）									
		純増減 ¹⁾		自然動態 ²⁾			社会動態 ³⁾				
		増減数	増減率(%) ⁴⁾	出生児数	死亡者数	自然増減	入国者数	出国者数	社会増減	日本人	外国人
平成2年	123,611 ⁵⁾	406	0.33	1,241	824	417	11,303	11,301	2	-30	32
3	124,101	490	0.40	1,224	829	394	11,168	11,130	38	-19	57
4	124,567	466	0.38	1,228	854	374	12,720	12,685	34	-7	41
5	124,938	370	0.30	1,205	882	322	12,398	12,408	-10	-17	8
6	125,265	327	0.26	1,229	877	351	13,982	14,064	-82	-76	-6
7	125,570 ⁵⁾	305	0.24	1,222	925	297	15,653	15,703	-50	-50	0
8	125,859	289	0.23	1,203	896	307	17,375	17,388	-13	-35	23
9	126,157	297	0.24	1,209	921	288	17,974	17,960	14	-42	56
10	126,472	315	0.25	1,215	933	282	17,028	16,990	38	-2	40
11	126,667	195	0.15	1,198	985	212	17,237	17,249	-12	-43	30
12	126,926 ⁵⁾	259	0.20	1,194	968	226	18,462	18,424	38	-50	88
13	127,316	390	0.31	1,185	966	219	19,266	19,120	146	66	79
14	127,486	170	0.13	1,176	981	195	16,321	16,372	-51	-104	53
15	127,694	208	0.16	1,138	1,023	115	15,038	14,970	68	3	65
16	127,787	93	0.07	1,126	1,024	103	17,673	17,709	-35	-77	42
17	127,768 ⁵⁾	-19	-0.01	1,087	1,078	9	18,951	19,004	-53	-103	50
18	127,901	133	0.10	1,091	1,090	1	2,836	2,835	1	-60	61
19	128,033	132	0.10	1,102	1,104	-2	2,882	2,879	4	-75	79
20	128,084	51	0.04	1,108	1,142	-35	2,864	2,908	-45	-110	65
21	128,032	-52	-0.04	1,087	1,146	-59	3,114	3,237	-124	-77	-47
22	128,057 ⁵⁾	26	0.02	1,083	1,188	-105	2,840	2,840	0	4	-4
23	127,834	-223	-0.17	1,074	1,256	-183	2,686	2,765	-79	-28	-51
24	127,593	-242	-0.19	1,047	1,248	-201	2,757	2,836	-79	-23	-56
25	127,414	-179	-0.14	1,045	1,277	-232	2,796	2,782	14	-23	37
26	127,237	-177	-0.14	1,022	1,274	-252	2,911	2,874	36	-23	60
27	127,095 ⁵⁾	-142	-0.11	1,025	1,301	-275	3,080	2,985	94	-1	95
28	126,933	-162	-0.13	1,004	1,300	-296	3,361	3,228	134	-2	136
29	126,706	-227	-0.18	965	1,343	-377	3,615	3,464	151	4	147

注1) 平成27年までの純増減には補間補正数を含む。このため、純増減は自然増減と社会増減の計とは一致しない。

2) 「人口動態統計」（厚生労働省）による。

3) 「出入国管理統計」（法務省）による。平成17年までの日本人については、海外滞在90日以内の入国者数、出国者数を含めている。

4) 前年10月から当年9月までの増減数を前年人口（期首人口）で除したもの

5) 国勢調査人口

男性は10年連続、女性は7年連続の減少

総人口を男女別にみると、男性は6165万5千人（総人口に占める割合48.7%）で、前年に比べ11万人（0.18%）減少と10年連続の減少、女性は6505万1千人（同51.3%）で11万6千人（0.18%）減少と7年連続の減少となった。

人口性比（女性100人に対する男性の数）は94.8となっており、女性が男性より339万5千人多くなっている。（表3）

表3 男女別総人口の推移（平成12年～29年）

（単位 千人）

年次	男						女						人口性比
	10月1日 現在人口	純増減 ¹⁾		自然 増減	社会 増減	補間 ³⁾ 補正数	10月1日 現在人口	純増減 ¹⁾		自然 増減	社会 増減	補間 ³⁾ 補正数	
		増減数	増減率(%) ²⁾					増減数	増減率(%) ²⁾				
平成12年	62,111 ⁴⁾	94	0.15	85	-2	11	64,815 ⁴⁾	165	0.26	141	40	-16	95.8
13	62,265	155	0.25	81	52	21	65,051	236	0.36	138	94	4	95.7
14	62,295	30	0.05	69	-60	21	65,190	140	0.21	126	10	4	95.6
15	62,368	73	0.12	28	23	21	65,326	136	0.21	87	45	4	95.5
16	62,380	12	0.02	22	-31	21	65,407	80	0.12	81	-5	4	95.4
17	62,349 ⁴⁾	-31	-0.05	-25	-28	21	65,419 ⁴⁾	12	0.02	34	-25	4	95.3
18	62,387	38	0.06	-26	7	57	65,514	95	0.14	27	-6	73	95.2
19	62,424	37	0.06	-25	6	57	65,608	95	0.14	23	-2	73	95.1
20	62,422	-2	-0.00	-41	-18	57	65,662	53	0.08	6	-27	73	95.1
21	62,358	-64	-0.10	-55	-67	57	65,674	12	0.02	-5	-57	73	95.0
22	62,328 ⁴⁾	-30	-0.05	-74	-13	57	65,730 ⁴⁾	56	0.09	-31	13	73	94.8
23	62,207	-120	-0.19	-108	-37	25	65,627	-103	-0.16	-75	-42	14	94.8
24	62,080	-128	-0.21	-116	-37	25	65,513	-114	-0.17	-85	-42	14	94.8
25	61,985	-95	-0.15	-129	9	25	65,429	-84	-0.13	-103	5	14	94.7
26	61,901	-84	-0.14	-136	27	25	65,336	-93	-0.14	-115	9	14	94.7
27	61,842 ⁴⁾	-59	-0.10	-147	63	25	65,253 ⁴⁾	-83	-0.13	-128	31	14	94.8
28	61,766	-76	-0.12	-156	79	-	65,167	-86	-0.13	-140	54	-	94.8
29	61,655	-110	-0.18	-197	87	-	65,051	-116	-0.18	-180	64	-	94.8

注1) 前年10月から当年9月までの増減数

2) 前年10月から当年9月までの増減数を前年人口（期首人口）で除したもの

3) 国勢調査人口を基に算出した人口推計と、その次の国勢調査人口との差を各年に均等配分して算出したもの

4) 国勢調査人口

11年連続の自然減少，減少幅は拡大

自然増減（出生児数－死亡者数）をみると，出生児数は，第2次ベビーブーム期（昭和46年～49年）以降は減少傾向が続いており，平成29年は96万5千人で前年に比べ3万9千人の減少となった。一方，死亡者数は，134万3千人で前年に比べ4万3千人の増加となった。

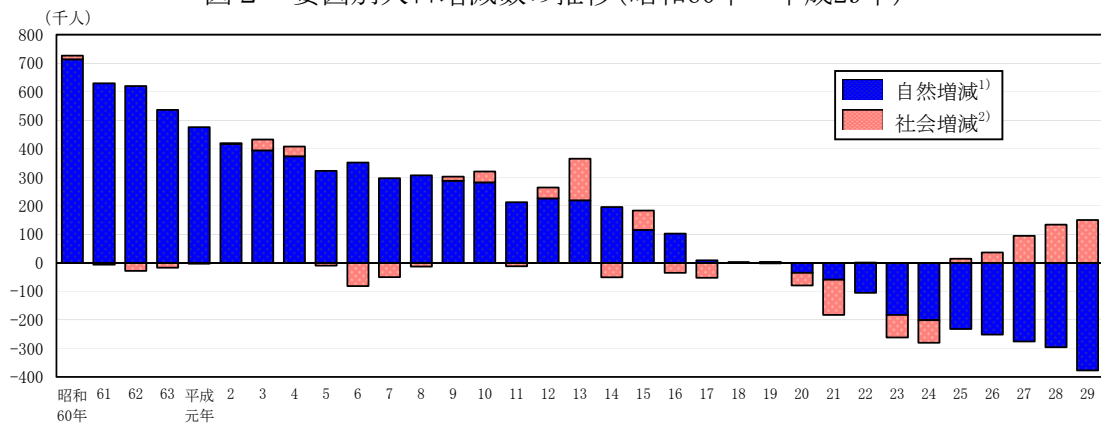
この結果，出生児数が死亡者数を37万7千人下回り，11年連続の自然減少となり，減少幅は拡大している。男女別にみると，男性は13年連続，女性は9年連続の自然減少となった。（表2，表3，図2，図3）

日本人は7年ぶりの社会増加，外国人は5年連続の社会増加

社会増減（入国者数－出国者数）をみると，入国者数は361万5千人で前年に比べ25万4千人の増加，出国者数は346万4千人で前年に比べ23万7千人の増加となった。この結果，入国者数が出国者数を15万1千人上回り，5年連続の社会増加となり，増加幅は初めて15万人を超えた。男女別にみると，男性・女性共に5年連続の社会増加となっている。

これを日本人・外国人の別にみると，日本人は4千人の社会増加，外国人は14万7千人の社会増加となった。日本人は7年ぶりの社会増加，外国人は5年連続の社会増加となり，外国人の増加幅は拡大している。（表2，表3，図2）

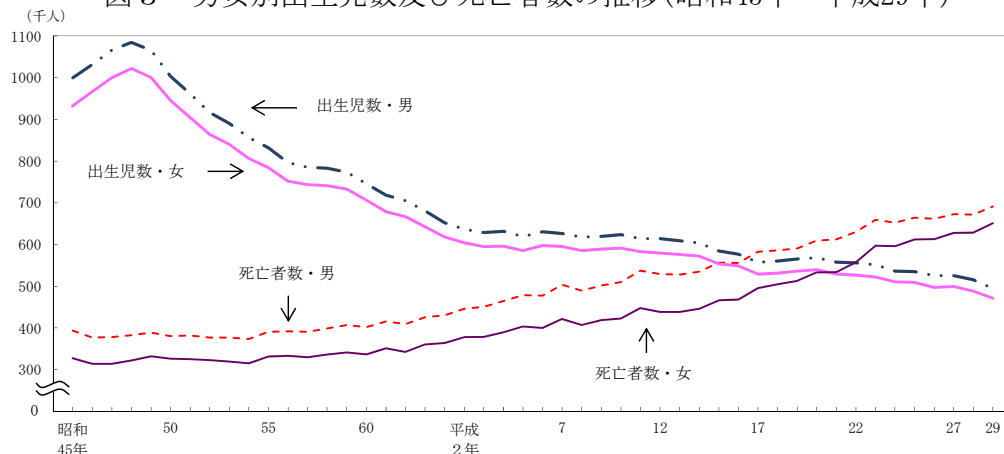
図2 要因別人口増減数の推移(昭和60年～平成29年)



注1) 「人口動態統計」(厚生労働省)による。

2) 「出入国管理統計」(法務省)による。平成17年までの日本人については，海外滞在90日以内の入国者数，出国者数を含めている。

図3 男女別出生児数及び死亡者数の推移(昭和45年～平成29年)



注) ・「人口動態統計」(厚生労働省)による。

・昭和45年, 46年は沖縄県を含まない。

2 年齢別人口

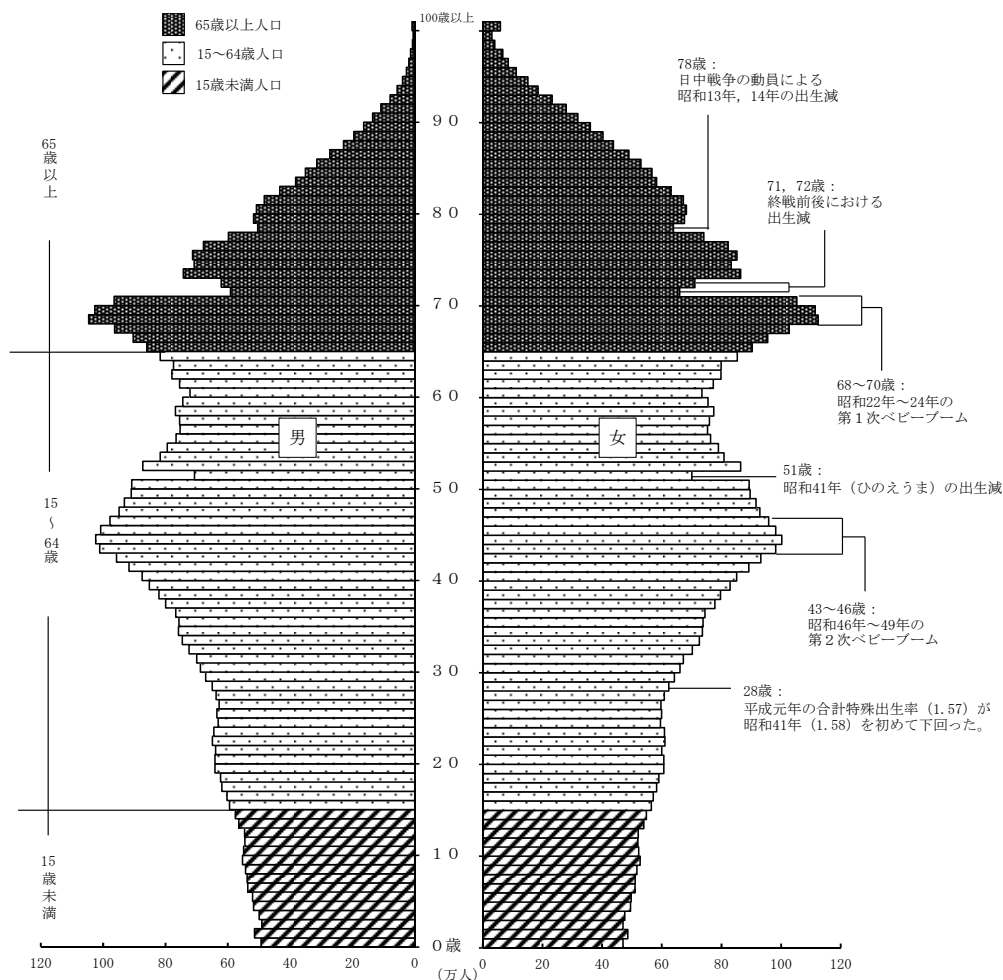
65歳以上人口は3515万2千人、割合は27.7%で過去最高

我が国の人口ピラミッドは、近年、出生児数が第2次ベビーブーム期（昭和46年～49年）をピークとして減少傾向が続いていることを反映し、二つのベビーブーム期の人口が膨らんだ形となっている。

年齢3区分別にみると、15歳未満人口は1559万2千人で前年に比べ18万8千人の減少、15～64歳人口は7596万2千人で前年に比べ60万人の減少となつたのに対し、65歳以上人口は3515万2千人で前年に比べ56万1千人の増加となり、3500万人を超えた。

なお、75歳以上人口は1748万2千人で前年に比べ57万4千人の増加となり、平成27年以降、15歳未満人口を上回っている。 （図4、表4）

図4 我が国の人口ピラミッド(平成29年10月1日現在)



総人口に占める割合をみると、15歳未満人口が12.3%、15～64歳人口が60.0%、65歳以上人口が27.7%、75歳以上人口が13.8%となった。前年に比べると、15歳未満人口、15～64歳人口がそれぞれ0.1ポイント、0.3ポイント低下し、65歳以上人口、75歳以上人口がそれぞれ0.4ポイント、0.5ポイント上昇している。

総人口に占める割合の推移をみると、15歳未満人口は、昭和50年（24.3%）以降一貫して低下を続け、平成29年（12.3%）は過去最低となっている。15～64歳人口は、昭和57年（67.5%）以降上昇していたが、平成4年（69.8%）にピークとなり、その後は低下を続けている。

一方、65歳以上人口は、昭和25年（4.9%）以降一貫して上昇が続いており、平成29年には27.7%と過去最高となった。

なお、75歳以上人口も昭和25年（1.3%）以降上昇を続け、平成29年は13.8%で過去最高となり、65歳以上人口の割合（27.7%）のほぼ2分の1となった。

（図5、表4）

図5 年齢3区分別人口の割合の推移（昭和25年～平成29年）

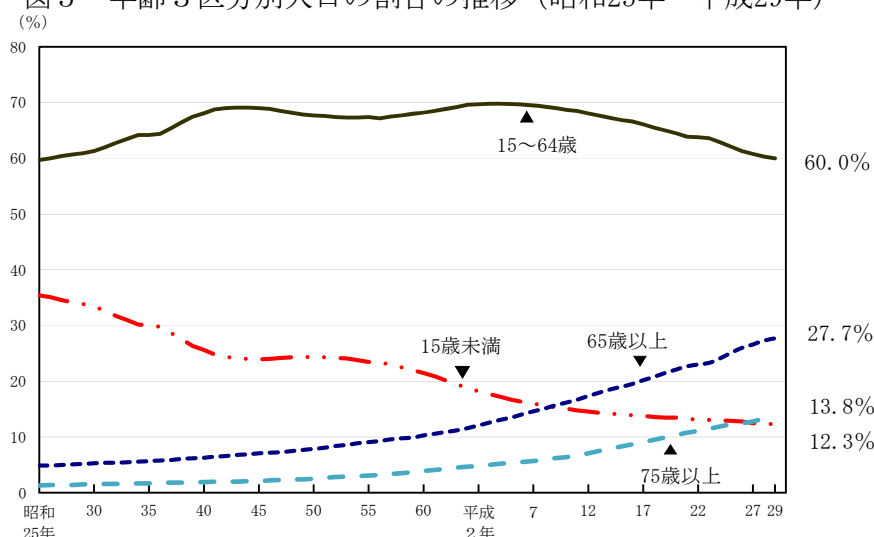


表4 年齢3区分別人口の推移（昭和25年～平成29年）

年次	人口（千人）					総人口に占める割合（%）			
	総数	15歳未満	15～64歳	65歳以上	うち 75歳以上	15歳未満	15～64歳	65歳以上	うち 75歳以上
昭和25年	83,200	29,430	49,661	4,109	1,057	35.4	59.7	4.9	1.3
30	89,276	29,798	54,730	4,747	1,388	33.4	61.3	5.3	1.6
35	93,419	28,067	60,002	5,350	1,626	30.0	64.2	5.7	1.7
40	98,275	25,166	66,928	6,181	1,874	25.6	68.1	6.3	1.9
45	103,720	24,823	71,566	7,331	2,213	23.9	69.0	7.1	2.1
50	111,940	27,232	75,839	8,869	2,842	24.3	67.7	7.9	2.5
55	117,060	27,524	78,884	10,653	3,661	23.5	67.4	9.1	3.1
60	121,049	26,042	82,535	12,472	4,713	21.5	68.2	10.3	3.9
平成2年	123,611	22,544	86,140	14,928	5,986	18.2	69.7	12.1	4.8
7	125,570	20,033	87,260	18,277	7,175	16.0	69.5	14.6	5.7
12	126,926	18,505	86,380	22,041	9,012	14.6	68.1	17.4	7.1
17	127,768	17,585	84,422	25,761	11,639	13.8	66.1	20.2	9.1
18	127,901	17,435	83,731	26,604	12,166	13.6	65.5	20.8	9.5
19	128,033	17,293	83,015	27,464	12,703	13.5	65.0	21.5	9.9
20	128,084	17,176	82,300	28,216	13,218	13.5	64.5	22.1	10.4
21	128,032	17,011	81,493	29,005	13,710	13.3	63.9	22.7	10.8
22	128,057	16,839	81,735	29,484	14,194	13.1	63.8	23.0	11.1
23	127,834	16,705	81,342	29,752	14,708	13.1	63.6	23.3	11.5
24	127,593	16,547	80,175	30,793	15,193	13.0	62.9	24.1	11.9
25	127,414	16,390	79,010	31,898	15,603	12.9	62.1	25.1	12.3
26	127,237	16,233	77,850	33,000	15,917	12.8	61.3	26.0	12.5
27	127,095	15,945	77,282	33,868	16,322	12.5	60.8	26.6	12.8
28	126,933	15,780	76,562	34,591	16,908	12.4	60.3	27.3	13.3
29	126,706	15,592	75,962	35,152	17,482	12.3	60.0	27.7	13.8

注）各年10月1日現在。昭和25年～平成17年、22年及び27年は国勢調査人口（年齢不詳をあん分した人口）による。昭和45年までは沖縄県を含まない。

<参考>

〔元号別人口〕

元号別にみると、明治・大正生まれの人口は170万7千人（総人口に占める割合1.3%）、昭和生まれの人口は9255万2千人（同73.0%）、平成生まれの人口は3244万7千人（同25.6%）となり、平成生まれの人口が総人口の4分の1を超えた。

また、戦後生まれの人口は1億491万6千人となり、総人口に占める割合は82.8%となった。（参考表1）

参考表1 元号別人口及び割合 （単位 千人）

	平成29年		平成28年	
	10月1日 現在人口	総人口に 占める 割合(%)	10月1日 現在人口	総人口に 占める 割合(%)
明治・大正生まれ	1,707	1.3	2,045	1.6
昭和生まれ	92,552	73.0	93,528	73.7
平成生まれ	32,447	25.6	31,360	24.7
戦後生まれ	104,916	82.8	104,058	82.0

75歳以上人口が初めて65～74歳人口を上回る

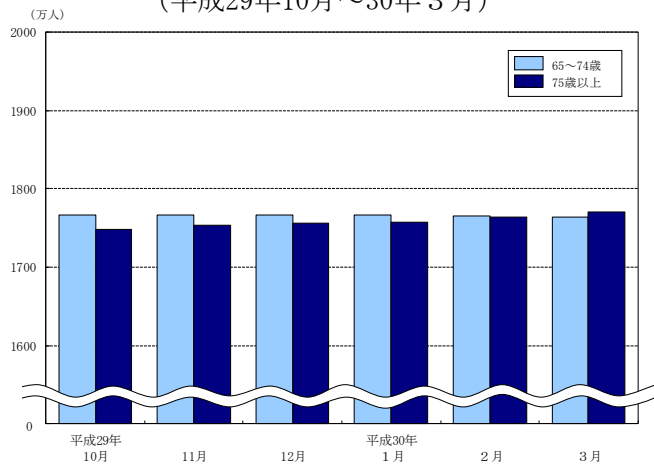
平成30年3月1日現在人口（概算値）において、65歳以上人口は、3534万人となっている。このうち、75歳以上人口は1770万人で、75歳以上人口が初めて65～74歳人口を上回った。

表 月別年齢3区分別人口（平成29年10月～30年3月）

年 月	人 口 (千人)						総人口に占める割合 (%)				
	総 数	15歳未満	15～64歳	65歳以上	うち 65～74歳	うち 75歳以上	15歳未満	15～64歳	65歳以上	うち 65～74歳	うち 75歳以上
平成29年											
10月	126,706	15,592	75,962	35,152	17,670	17,482	12.3	60.0	27.7	13.9	13.8
11月	126,720	15,580	75,940	35,190	17,670	17,530	12.3	59.9	27.8	13.9	13.8
12月	126,700	15,570	75,910	35,220	17,660	17,560	12.3	59.9	27.8	13.9	13.9
平成30年											
1月	126,590	15,560	75,800	35,230	17,660	17,570	12.3	59.9	27.8	14.0	13.9
2月	126,560	15,540	75,720	35,300	17,650	17,640	12.3	59.8	27.9	13.9	13.9
3月	126,520	15,530	75,650	35,340	17,640	17,700	12.3	59.8	27.9	13.9	14.0

注) 平成29年11月～30年3月は概算値

図 65歳以上人口の月別推移
（平成29年10月～30年3月）



注) 平成29年11月～30年3月は概算値

※ 人口推計月報（概算値）による。

なお、平成30年3月1日現在人口の確定値は、30年8月公表予定。

〔 各国の年齢3区分別人口 〕

我が国の人口の年齢構造を各国と比べてみると、調査年次に相違はあるものの、15歳未満人口割合は最も低く、65歳以上人口割合は最も高くなっており、老年化指数が200を超える唯一の国となっている。(参考表2)

参考表2 各国¹⁾の年齢3区分別人口の割合及び年齢構造指数

国名	推計時点 (調査時点)	総数 (千人)	総人口に占める割合 (%)			年齢構造指数			
			15歳未満	15～64歳	65歳以上	年少人口 指数 4)	老年人口 指数 5)	従属人口 指数 6)	老年化 指数 7)
中国 ²⁾	2017. 12. 31	1,390,080	16.8	71.8	11.4	23.4	15.9	39.2	67.8
インド ³⁾	2011. 2. 9	1,210,855	30.8	63.4	5.5	48.5	8.6	57.1	17.8
アメリカ合衆国 ³⁾	2016. 7. 1	323,128	18.9	65.9	15.2	28.6	23.1	51.8	80.8
インドネシア ³⁾	2015. 7. 1	255,182	27.8	67.0	5.2	41.4	7.8	49.2	18.8
ブラジル ³⁾	2016. 7. 1	206,081	22.7	69.1	8.2	32.8	11.8	44.6	36.0
ナイジェリア ³⁾	2016. 7. 1	193,393	41.8	54.9	3.2	76.1	5.9	82.0	7.7
バングラデシュ ³⁾	2016. 7. 1	160,800	30.8	64.6	4.6	47.7	7.1	54.8	14.9
パキスタン ³⁾	2007. 7. 1	149,860	41.6	55.1	3.3	75.5	6.0	81.5	7.9
ロシア ²⁾	2016. 1. 1	146,545	17.0	69.1	13.9	24.7	20.1	44.8	81.4
日本	2017. 10. 1	126,706	12.3	60.0	27.7	20.5	46.3	66.8	225.4
メキシコ ³⁾	2016. 7. 1	122,273	27.3	65.7	7.0	41.5	10.6	52.2	25.6
フィリピン ³⁾	2016. 7. 1	103,243	31.5	63.6	4.9	49.5	7.8	57.3	15.7
ベトナム ³⁾	2016. 7. 1	92,695	23.8	68.2	8.0	34.9	11.7	46.6	33.5
エジプト ³⁾	2016. 7. 1	91,023	30.8	64.5	4.6	47.8	7.1	54.8	14.8
エチオピア ²⁾	2015. 7. 1	90,074	40.3	56.6	3.1	71.3	5.4	76.7	7.6
ドイツ ³⁾	2016. 1. 1	82,176	13.2	65.7	21.1	20.2	32.0	52.2	159.0
トルコ ²⁾	2017. 12. 31	80,811	23.6	67.9	8.5	34.7	12.6	47.2	36.2
イラン ³⁾	2016. 7. 1	79,686	23.5	70.7	5.7	33.3	8.1	41.4	24.3
フランス ²⁾	2018. 1. 1	67,187	18.2	62.2	19.6	29.2	31.4	60.7	107.5
タイ ³⁾	2016. 7. 1	65,932	17.3	76.3	11.0	22.7	14.4	37.1	63.2
イギリス ²⁾	2016. 7. 1	65,648	17.8	64.2	18.0	27.7	28.0	55.7	101.2
イタリア ²⁾	2017. 1. 1	60,589	13.5	64.2	22.3	21.0	34.8	55.8	165.3
南アフリカ ²⁾	2017. 7. 1	56,522	29.6	65.1	5.3	45.4	8.1	53.6	17.9
ミャンマー ³⁾	2016. 10. 1	52,917	28.3	65.8	5.9	43.0	9.0	52.0	20.9
韓国 ²⁾	2017. 7. 1	51,446	13.1	73.1	13.8	17.9	18.8	36.8	104.8
コロンビア ²⁾	2017. 6. 30	49,292	26.1	66.0	7.9	39.6	11.9	51.5	30.1
タンザニア ³⁾	2013. 7. 1	47,133	44.4	52.6	3.0	84.4	5.6	90.0	6.6
スペイン ²⁾	2017. 7. 1	46,549	15.0	65.9	19.1	22.7	29.0	51.7	127.3
ケニア ³⁾	2015. 7. 1	44,157	41.3	55.5	3.2	74.4	5.8	80.2	7.7
アルゼンチン ³⁾	2016. 7. 1	43,590	25.0	64.1	10.9	38.9	17.0	55.9	43.6
ウクライナ ²⁾	2017. 1. 1	42,415	15.4	68.4	16.2	22.5	23.7	46.2	105.1
アルジェリア ³⁾	2016. 7. 1	40,836	29.3	64.7	6.0	45.2	9.3	54.5	20.5

注1) 人口4000万以上の国とした。

2) 各国統計機関のホームページによる。

3) 国連人口統計年鑑(2016年版)による。

$$4) \frac{15歳未満人口}{15\sim64歳人口} \times 100 \quad 5) \frac{65歳以上人口}{15\sim64歳人口} \times 100$$

$$6) \frac{15歳未満人口+65歳以上人口}{15\sim64歳人口} \times 100 \quad 7) \frac{65歳以上人口}{15歳未満人口} \times 100$$

Ⅱ 都道府県別人口

1 人口の動向

東京都が全国人口の10.8%を占める

平成29年10月1日現在の都道府県別の人口は、東京都が1372万4千人と最も多く、次いで神奈川県(915万9千人)、大阪府(882万3千人)、愛知県(752万5千人)、埼玉県(731万人)となっており、以下人口600万人台が1県、500万人台が3道県、300万人台が1県、200万人台が7府県、100万人台が20県、100万人未満が10県となっている。人口順位を前年と比べると、佐賀県と山梨県の順位が入れ替わった。

全国に占める割合をみると、東京都が最も高く、前年に比べ0.1ポイント上昇し10.8%となった。なお、全国に占める割合が5%以上の5都府県で全国人口の36.7%、4%以上の9都道府県で54.2%となり、前年に比べそれぞれ0.1ポイントの上昇となった。

(表5)

表5 都道府県別人口及び全国人口に占める割合(各年10月1日現在)

人口 順位	都道府県	平成29年		平成28年		人口 順位	都道府県	平成29年		平成28年	
		人口 (千人)	全国に 占める 割合(%)	人口 (千人)	全国に 占める 割合(%)			人口 (千人)	全国に 占める 割合(%)	人口 (千人)	全国に 占める 割合(%)
—	全 国	126,706	100.0	126,933	100.0	24	鹿児島県	1,626	1.3	1,637	1.3
1	東 京 都	13,724	10.8	13,624	10.7	25	沖 縄 県	1,443	1.1	1,439	1.1
2	神 奈 川 県	9,159	7.2	9,145	7.2	26	滋 賀 県	1,413	1.1	1,413	1.1
3	大 阪 府	8,823	7.0	8,833	7.0	27	山 口 県	1,383	1.1	1,394	1.1
4	愛 知 県	7,525	5.9	7,507	5.9	28	愛 媛 県	1,364	1.1	1,375	1.1
5	埼 玉 県	7,310	5.8	7,289	5.7	29	長 崎 県	1,354	1.1	1,367	1.1
6	千 葉 県	6,246	4.9	6,236	4.9	30	奈 良 県	1,348	1.1	1,356	1.1
7	兵 庫 県	5,503	4.3	5,520	4.3	31	青 森 県	1,278	1.0	1,293	1.0
8	北 海 道	5,320	4.2	5,352	4.2	32	岩 手 県	1,255	1.0	1,268	1.0
9	福 岡 県	5,107	4.0	5,104	4.0	33	大 分 県	1,152	0.9	1,160	0.9
10	静 岡 県	3,675	2.9	3,688	2.9	34	石 川 県	1,147	0.9	1,151	0.9
11	茨 城 県	2,892	2.3	2,905	2.3	35	山 形 県	1,102	0.9	1,113	0.9
12	広 島 県	2,829	2.2	2,837	2.2	36	宮 崎 県	1,089	0.9	1,096	0.9
13	京 都 府	2,599	2.1	2,605	2.1	37	富 山 県	1,056	0.8	1,061	0.8
14	宮 城 県	2,323	1.8	2,330	1.8	38	秋 田 県	996	0.8	1,010	0.8
15	新 潟 県	2,267	1.8	2,286	1.8	39	香 川 県	967	0.8	972	0.8
16	長 野 県	2,076	1.6	2,088	1.6	40	和 歌 山 県	945	0.7	954	0.8
17	岐 阜 県	2,008	1.6	2,022	1.6	41	佐 賀 県	824	0.7	828	0.7
18	群 馬 県	1,960	1.5	1,967	1.5	42	山 梨 県	823	0.6	830	0.7
19	栃 木 県	1,957	1.5	1,966	1.5	43	福 井 県	779	0.6	782	0.6
20	岡 山 県	1,907	1.5	1,915	1.5	44	徳 島 県	743	0.6	750	0.6
21	福 島 県	1,882	1.5	1,901	1.5	45	高 知 県	714	0.6	721	0.6
22	三 重 県	1,800	1.4	1,808	1.4	46	島 根 県	685	0.5	690	0.5
23	熊 本 県	1,765	1.4	1,774	1.4	47	鳥 取 県	565	0.4	570	0.4

東京都など7都県で人口増加, 40道府県で人口減少

人口増減率を都道府県別にみると、増加は7都県となっており、東京都が0.73%と最も高く、次いで埼玉県が0.28%、沖縄県が0.26%、愛知県が0.24%などとなっている。

一方、減少は40道府県となっており、秋田県(-1.40%)、青森県(-1.16%)など5県で、人口減少率が1%を超えている。

人口が増加した7都県全てにおいて、人口増加率の増加幅は縮小している。

一方、前年に比べ、人口減少率の減少幅が拡大したのは35道府県で、うち福島県(0.28ポイント)が最も拡大している。減少幅が縮小したのは熊本県(0.17ポイント)など5県となっている。

図6 都道府県別人口増減率

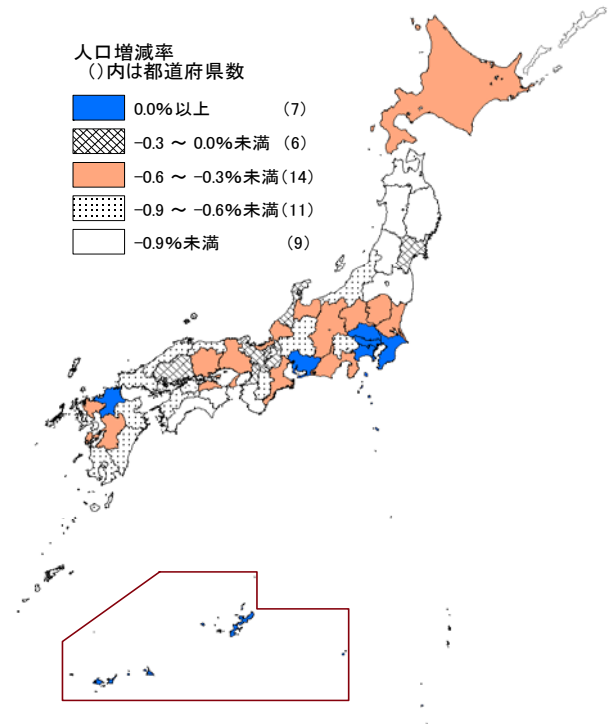


表6 都道府県別人口増減率

(単位 %)

人口増減率順位	都道府県	人口増減率		人口増減率順位	都道府県	人口増減率		人口増減率順位	都道府県	人口増減率	
		平成29年	平成28年			平成29年	平成28年			平成29年	平成28年
-	全 国	-0.18	-0.13	16	群馬県	-0.38	-0.30	32	鹿児島県	-0.71	-0.66
1	東京都	0.73	0.80	17	岡山県	-0.39	-0.36	33	島根県	-0.73	-0.64
2	埼玉県	0.28	0.32	18	茨城県	-0.43	-0.42	34	山梨県	-0.77	-0.63
3	沖縄県	0.26	0.40	19	栃木県	-0.46	-0.42	35	鳥取県	-0.78	-0.68
4	愛知県	0.24	0.32	20	三重県	-0.48	-0.42	36	愛媛県	-0.79	-0.75
5	千葉県	0.16	0.21	20	香川県	-0.48	-0.43	37	山口県	-0.82	-0.74
6	神奈川県	0.15	0.20	22	福井県	-0.49	-0.55	38	新潟県	-0.85	-0.80
7	福岡県	0.04	0.06	23	富山県	-0.50	-0.47	39	徳島県	-0.91	-0.74
8	滋賀県	-0.02	-0.01	23	熊本県	-0.50	-0.67	40	長崎県	-0.93	-0.75
9	大阪府	-0.10	-0.08	25	佐賀県	-0.55	-0.54	41	和歌山県	-0.96	-0.99
10	京都府	-0.24	-0.19	26	北海道	-0.59	-0.56	42	福島県	-0.97	-0.69
11	宮城県	-0.29	-0.16	26	長野県	-0.59	-0.51	43	高知県	-1.01	-1.00
12	石川県	-0.30	-0.27	28	奈良県	-0.65	-0.59	44	山形県	-1.03	-0.96
12	広島県	-0.30	-0.23	28	大分県	-0.65	-0.57	45	岩手県	-1.04	-0.91
14	兵庫県	-0.31	-0.27	30	岐阜県	-0.67	-0.49	46	青森県	-1.16	-1.13
15	静岡県	-0.33	-0.34	30	宮崎県	-0.67	-0.72	47	秋田県	-1.40	-1.30

注) 人口増減率 (%) = $\frac{\text{人口増減 (前年10月～当年9月)}}{\text{前年10月1日現在人口}} \times 100$
 人口増減 = 自然増減 + 社会増減

さらに人口増減の要因をみると、人口が増加した7都県のうち、埼玉県、千葉県、東京都、神奈川県、愛知県及び福岡県は自然減少・社会増加、沖縄県は自然増加・社会減少となっている。

一方、人口が減少した40道府県は全て自然減少となっており、うち8府県が社会増加、他の32道県が社会減少となっている。前年と比較すると、静岡県及び滋賀県は社会減少から社会増加に転じ、広島県及び香川県は社会増加から社会減少に転じている。
(図6, 表6, 図7, 表7)

図7 都道府県別人口の増減要因（自然増減率及び社会増減率）

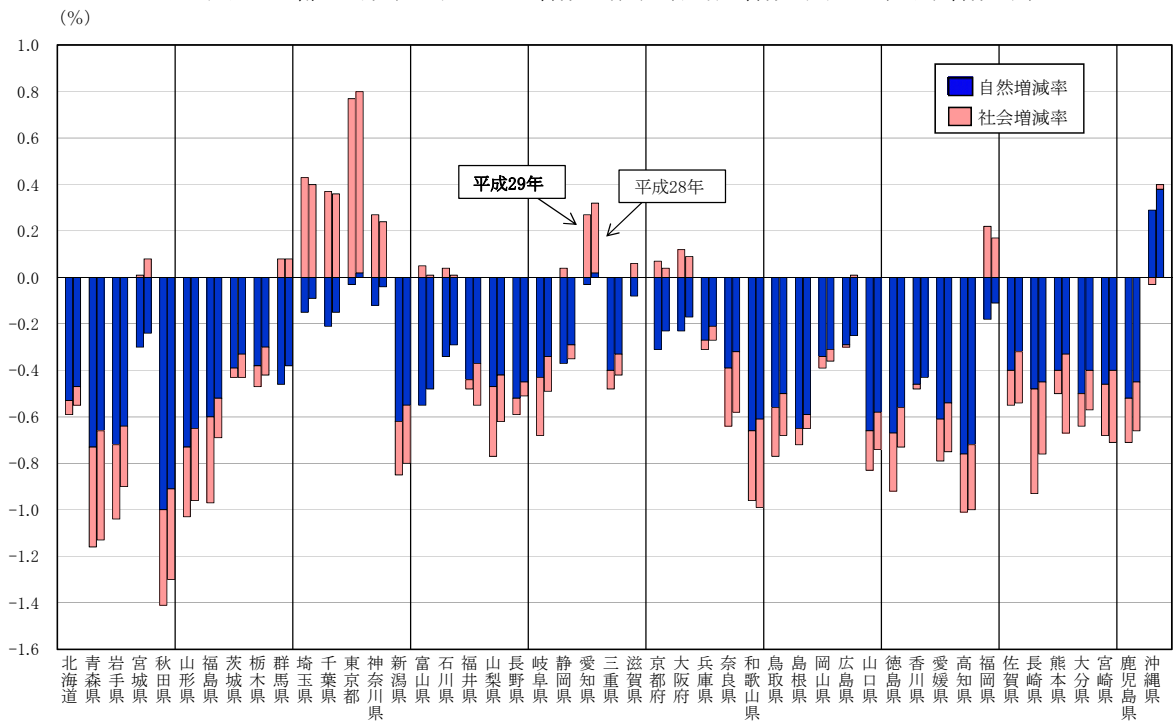


表7 人口増減要因別都道府県

増減要因		都道府県名 平成29年	都道府県名 平成28年	都道府県数 平成29年	都道府県数 平成28年
人口増加	自然増加・社会増加		東京都 愛知県 沖縄県	0	3
	自然増加・社会減少	沖縄県		1	0
	自然減少・社会増加	埼玉県 千葉県 東京都 神奈川県 愛知県 福岡県	埼玉県 千葉県 神奈川県 福岡県	6	4
人口減少	自然増加・社会減少			0	0
	自然減少・社会増加	宮城県 群馬県 富山県 石川県 静岡県 滋賀県 京都府 大阪府	宮城県 群馬県 富山県 石川県 京都府 大阪府 広島県 香川県	8	8
	自然減少・社会減少	北海道 青森県 岩手県 秋田県 山形県 福島県 茨城県 栃木県 新潟県 福井県 山梨県 長野県 岐阜県 三重県 兵庫県 奈良県 和歌山県 鳥取県 島根県 岡山県 広島県 山口県 徳島県 香川県 愛媛県 高知県 佐賀県 長崎県 熊本県 大分県 宮崎県 鹿児島県	北海道 青森県 岩手県 秋田県 山形県 福島県 茨城県 栃木県 新潟県 福井県 山梨県 長野県 岐阜県 静岡県 三重県 滋賀県 兵庫県 奈良県 和歌山県 鳥取県 島根県 岡山県 山口県 徳島県 愛媛県 高知県 佐賀県 長崎県 熊本県 大分県 宮崎県 鹿児島県	32	32

沖縄県のみ自然増加，秋田県など46都道府県で自然減少

自然増減を都道府県別にみると，増加が1県，減少が46都道府県となっている。
自然増加となった沖縄県の自然増加率は，前年に比べ増加幅が縮小している。

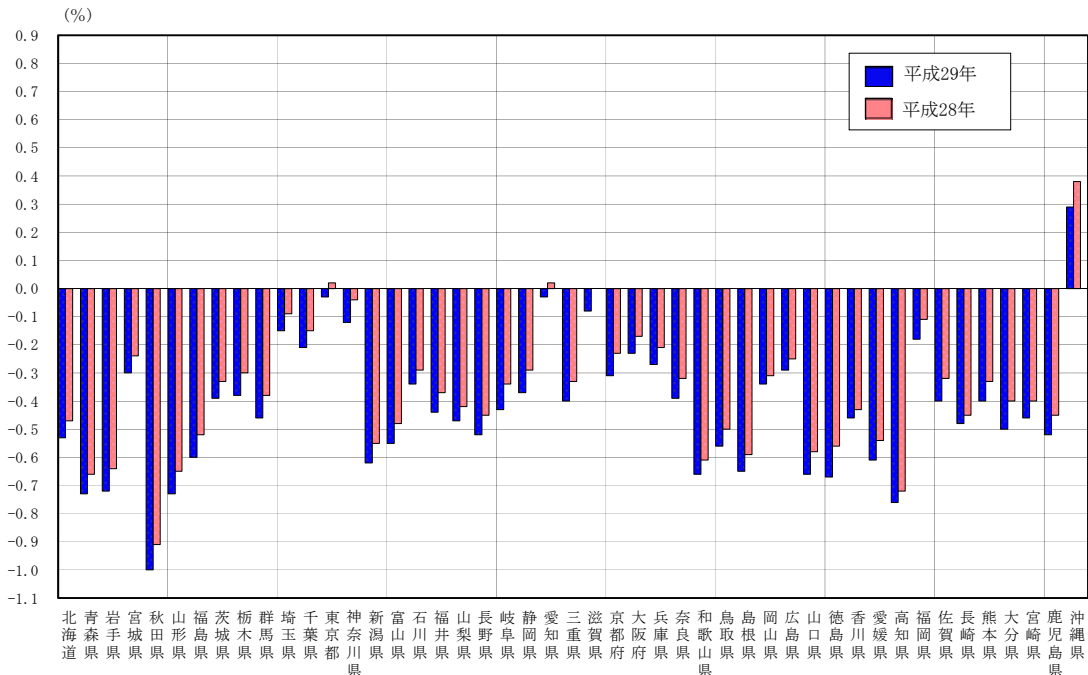
一方，自然減少率は，秋田県が1.00%と最も高く，次いで高知県が0.76%，青森県及び山形県が0.73%などとなっている。減少した46都道府県のうち，44道府県は減少幅が拡大，東京都及び愛知県は増加から減少に転じた。（表8，図8）

表8 都道府県別人口の自然増減率

自然増減率順位	都道府県	自然増減率		自然増減率順位	都道府県	自然増減率		自然増減率順位	都道府県	自然増減率	
		平成29年	平成28年			平成29年	平成28年			平成29年	平成28年
—	全 国	-0.30	-0.23	16	静 岡 県	-0.37	-0.29	31	鹿 児 島 県	-0.52	-0.45
1	沖 縄 県	0.29	0.38	17	栃 木 県	-0.38	-0.30	33	北 海 道	-0.53	-0.47
2	東 京 都	-0.03	0.02	18	茨 城 県	-0.39	-0.33	34	富 山 県	-0.55	-0.48
2	愛 知 県	-0.03	0.02	18	奈 良 県	-0.39	-0.32	35	鳥 取 県	-0.56	-0.50
4	滋 賀 県	-0.08	-0.00	20	三 重 県	-0.40	-0.33	36	福 島 県	-0.60	-0.52
5	神 奈 川 県	-0.12	-0.04	20	佐 賀 県	-0.40	-0.32	37	愛 媛 県	-0.61	-0.54
6	埼 玉 県	-0.15	-0.09	20	熊 本 県	-0.40	-0.33	38	新 潟 県	-0.62	-0.55
7	福 岡 県	-0.18	-0.11	23	岐 阜 県	-0.43	-0.34	39	島 根 県	-0.65	-0.59
8	千 葉 県	-0.21	-0.15	24	福 井 県	-0.44	-0.37	40	和 歌 山 県	-0.66	-0.61
9	大 阪 府	-0.23	-0.17	25	群 馬 県	-0.46	-0.38	40	山 口 県	-0.66	-0.58
10	兵 庫 県	-0.27	-0.21	25	香 川 県	-0.46	-0.43	42	徳 島 県	-0.67	-0.56
11	広 島 県	-0.29	-0.25	25	宮 崎 県	-0.46	-0.40	43	岩 手 県	-0.72	-0.64
12	宮 城 県	-0.30	-0.24	28	山 梨 県	-0.47	-0.42	44	青 森 県	-0.73	-0.66
13	京 都 府	-0.31	-0.23	29	長 崎 県	-0.48	-0.45	44	山 形 県	-0.73	-0.65
14	石 川 県	-0.34	-0.29	30	大 分 県	-0.50	-0.40	46	高 知 県	-0.76	-0.72
14	岡 山 県	-0.34	-0.31	31	長 野 県	-0.52	-0.45	47	秋 田 県	-1.00	-0.91

注) 自然増減率(%) = $\frac{\text{自然増減(前年10月～当年9月)}}{\text{前年10月1日現在人口}}$
 自然増減 = 出生児数 - 死亡者数

図8 都道府県別人口の自然増減率



社会増加の14都府県のうち8府県で増加率が上昇

社会増減を都道府県別にみると、増加が14都府県、減少が33道県となっている。社会増加率は、東京都が0.77%と最も高く、次いで埼玉県が0.43%、千葉県が0.37%などとなっている。増加した14都府県のうち埼玉県など8府県で前年に比べ増加幅が拡大、東京都など3都県で増加幅が縮小、群馬県は変わらず、滋賀県及び静岡県で減少から増加に転じた。

一方、社会減少率は、長崎県が0.45%と最も高く、次いで青森県が0.43%、秋田県が0.41%などとなっている。減少した33道県のうち11県では減少幅が拡大、岡山県は変わらず、18道県は減少幅が縮小、沖縄県など3県で増加から減少に転じた。

(表9、図9)

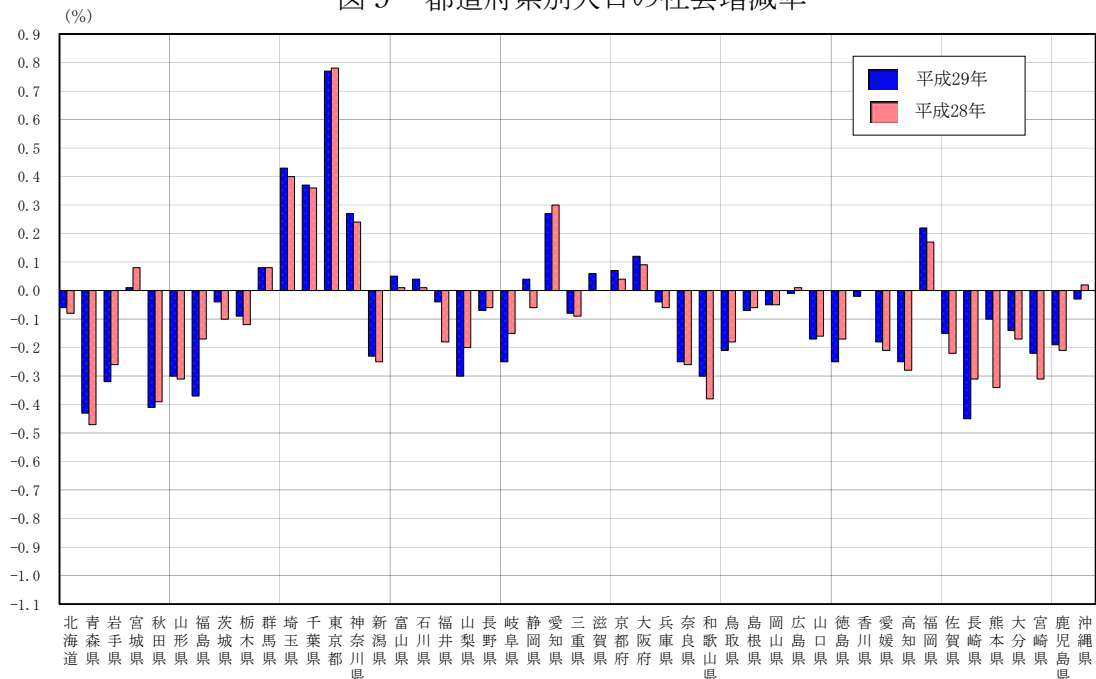
表9 都道府県別人口の社会増減率

(単位 %)

社会増減率順位	都道府県	社会増減率		社会増減率順位	都道府県	社会増減率		社会増減率順位	都道府県	社会増減率	
		平成29年	平成28年			平成29年	平成28年			平成29年	平成28年
—	全 国	0.12	0.11	16	香 川 県	-0.02	0.00	32	鹿 児 島 県	-0.19	-0.21
1	東 京 都	0.77	0.78	17	沖 縄 県	-0.03	0.02	33	鳥 取 県	-0.21	-0.18
2	埼 玉 県	0.43	0.40	18	茨 城 県	-0.04	-0.10	34	宮 崎 県	-0.22	-0.31
3	千 葉 県	0.37	0.36	18	福 井 県	-0.04	-0.18	35	新 潟 県	-0.23	-0.25
4	神 奈 川 県	0.27	0.24	18	兵 庫 県	-0.04	-0.06	36	岐 阜 県	-0.25	-0.15
4	愛 知 県	0.27	0.30	21	岡 山 県	-0.05	-0.05	36	奈 良 県	-0.25	-0.26
6	福 岡 県	0.22	0.17	22	北 海 道	-0.06	-0.08	36	徳 島 県	-0.25	-0.17
7	大 阪 府	0.12	0.09	23	長 野 県	-0.07	-0.06	36	高 知 県	-0.25	-0.28
8	群 馬 県	0.08	0.08	23	島 根 県	-0.07	-0.06	40	山 形 県	-0.30	-0.31
9	京 都 府	0.07	0.04	25	三 重 県	-0.08	-0.09	40	山 梨 県	-0.30	-0.20
10	滋 賀 県	0.06	-0.00	26	栃 木 県	-0.09	-0.12	40	和 歌 山 県	-0.30	-0.38
11	富 山 県	0.05	0.01	27	熊 本 県	-0.10	-0.34	43	岩 手 県	-0.32	-0.26
12	石 川 県	0.04	0.01	28	大 分 県	-0.14	-0.17	44	福 島 県	-0.37	-0.17
12	静 岡 県	0.04	-0.06	29	佐 賀 県	-0.15	-0.22	45	秋 田 県	-0.41	-0.39
14	宮 城 県	0.01	0.08	30	山 口 県	-0.17	-0.16	46	青 森 県	-0.43	-0.47
15	広 島 県	-0.01	0.01	31	愛 媛 県	-0.18	-0.21	47	長 崎 県	-0.45	-0.31

注) 社会増減率 (%) = $\frac{\text{社会増減(前年10月～当年9月)}}{\text{前年10月1日現在人口}} \times 100$
 社会増減 = 都道府県間転入超過数+都道府県別入国超過数
 都道府県間転入超過数 = 都道府県間転入者数-都道府県間転出者数
 都道府県別入国超過数 = 都道府県別入国者数-都道府県別出国者数

図9 都道府県別人口の社会増減率



2 年齢別人口

42都道府県で75歳以上人口の割合が15歳未満人口の割合を上回る

年齢3区分別人口の割合を都道府県別にみると、15歳未満人口の割合は沖縄県が17.1%と最も高く、次いで滋賀県が14.1%、佐賀県が13.7%、愛知県、熊本県、宮崎県及び鹿児島県が13.4%などとなっている。一方、秋田県が10.1%と最も低く、次いで青森県が11.0%、北海道が11.1%、東京都が11.2%などとなっている。15歳未満人口の割合は総じて低下傾向にあり、前年に比べ3県で同率、44都道府県で低下している。

(表10)

表10 都道府県，年齢3区分別人口の割合（各年10月1日現在）

都道府県	平成29年				平成28年			
	15歳未満	15～64歳	65歳以上	うち 75歳以上	15歳未満	15～64歳	65歳以上	うち 75歳以上
	全 国	12.3	60.0	27.7	13.8	12.4	60.3	27.3
北海道	11.1	58.3	30.7	15.3	11.2	58.9	29.9	14.8
青森県	11.0	57.2	31.8	16.3	11.2	57.8	31.0	15.8
岩手県	11.5	56.7	31.9	17.0	11.6	57.2	31.1	16.7
宮城県	12.1	60.8	27.2	13.6	12.2	61.3	26.4	13.2
秋田県	10.1	54.3	35.6	19.3	10.3	55.0	34.7	18.8
山形県	11.8	56.0	32.2	17.4	11.9	56.5	31.5	17.2
福島県	11.7	58.1	30.2	15.6	11.9	58.7	29.5	15.3
茨城県	12.3	59.4	28.3	13.5	12.4	60.0	27.6	13.0
栃木県	12.5	60.1	27.4	13.0	12.7	60.6	26.7	12.6
群馬県	12.3	58.7	28.9	14.2	12.5	59.1	28.3	13.7
埼玉県	12.3	61.7	26.0	11.9	12.4	62.1	25.5	11.3
千葉県	12.1	60.8	27.1	12.7	12.2	61.2	26.5	12.0
東京都	11.2	65.7	23.0	11.6	11.3	65.8	22.9	11.2
神奈川県	12.3	62.9	24.8	12.0	12.4	63.2	24.4	11.4
新潟県	11.7	57.0	31.3	16.4	11.8	57.5	30.6	16.0
富山県	11.8	56.6	31.6	16.0	12.0	56.9	31.1	15.5
石川県	12.6	58.5	28.8	14.2	12.8	58.8	28.4	13.7
福井県	12.9	57.3	29.8	15.4	13.1	57.6	29.3	15.0
山梨県	12.0	58.2	29.8	15.4	12.2	58.7	29.1	14.9
長野県	12.5	56.3	31.1	16.5	12.7	56.6	30.7	16.1
岐阜県	12.9	57.8	29.3	14.6	13.0	58.2	28.8	14.1
静岡県	12.6	58.3	29.1	14.5	12.8	58.7	28.5	14.0
愛知県	13.4	62.0	24.6	11.8	13.6	62.2	24.3	11.3
三重県	12.6	58.4	29.0	14.7	12.8	58.7	28.5	14.2
滋賀県	14.1	60.6	25.3	12.2	14.3	60.9	24.8	11.8
京都府	11.9	59.6	28.6	14.1	12.0	59.9	28.1	13.5
大阪府	12.1	60.7	27.2	13.2	12.3	60.9	26.8	12.6
兵庫県	12.6	59.1	28.3	13.9	12.7	59.5	27.8	13.3
奈良県	12.1	57.6	30.3	14.8	12.3	58.2	29.6	14.1
和歌山県	11.8	55.9	32.2	16.7	12.0	56.4	31.6	16.1
鳥取県	12.7	56.3	31.0	16.4	12.8	56.8	30.4	16.1
島根県	12.4	54.1	33.6	18.2	12.4	54.5	33.1	17.9
岡山県	12.8	57.5	29.7	15.2	12.9	57.8	29.3	14.8
広島県	13.0	58.4	28.6	14.2	13.1	58.7	28.2	13.7
山口県	11.9	54.7	33.4	17.2	12.0	55.2	32.8	16.7
徳島県	11.4	56.2	32.4	16.8	11.5	56.7	31.8	16.4
香川県	12.4	56.5	31.1	15.8	12.5	56.9	30.6	15.3
愛媛県	12.1	55.9	32.1	16.5	12.2	56.4	31.4	16.1
高知県	11.3	54.5	34.2	18.1	11.4	55.0	33.6	17.6
福岡県	13.2	59.7	27.1	13.3	13.3	60.2	26.6	12.9
佐賀県	13.7	57.1	29.2	15.1	13.8	57.7	28.5	14.8
長崎県	12.8	55.9	31.3	16.4	12.8	56.7	30.5	16.0
熊本県	13.4	56.5	30.1	16.0	13.5	57.1	29.5	15.7
大分県	12.4	55.8	31.8	16.6	12.5	56.3	31.2	16.2
宮崎県	13.4	55.5	31.1	16.2	13.5	56.2	30.3	15.9
鹿児島県	13.4	55.8	30.8	16.6	13.4	56.5	30.1	16.4
沖縄県	17.1	61.9	21.0	10.6	17.2	62.4	20.4	10.4

15～64歳人口の割合は、東京都が65.7%と最も高く、次いで神奈川県が62.9%、愛知県が62.0%、沖縄県が61.9%、埼玉県が61.7%などとなっている。一方、島根県が54.1%と最も低く、次いで秋田県が54.3%、高知県が54.5%、山口県が54.7%などとなっている。15～64歳人口の割合は前年に比べ、全ての都道府県で低下している。

65歳以上人口の割合は、秋田県が35.6%と最も高く、次いで高知県が34.2%、島根県が33.6%などとなっており、23道県で30.0%以上となっている。一方、沖縄県が21.0%と最も低く、次いで東京都が23.0%、愛知県が24.6%などとなっている。

また、75歳以上人口の割合をみると、秋田県が19.3%と最も高く、沖縄県が10.6%と最も低くなっている。

なお、75歳以上人口の割合が15歳未満人口の割合を上回っているのは42都道府県となっており、前年の38道府県から4都県（栃木県、千葉県、東京都及び福岡県）増加している。（表10）

対前年増減率は65歳以上人口では沖縄県、75歳以上人口では埼玉県が最も高い

65歳以上人口の対前年増減率を都道府県別にみると、全ての都道府県で増加となっており、沖縄県が3.4%と最も高く、次いで宮城県が2.4%などとなっている。全国平均（1.6%）を上回っているのは16道県となっている。

また、75歳以上人口の対前年増減率をみると、全ての都道府県で増加となっており、埼玉県が6.2%と最も高く、次いで千葉県が5.6%、大阪府が5.2%などとなっている。全国平均（3.4%）を上回っているのは11都府県となっている。（表11）

表11 都道府県別65歳以上人口の対前年増減率

(単位 %)

都道府県	65歳以上		都道府県	65歳以上		都道府県	65歳以上	
	うち75歳以上	うち75歳以上		うち75歳以上	うち75歳以上		うち75歳以上	うち75歳以上
全 国	1.6	3.4	富 山 県	1.0	3.0	島 根 県	0.7	0.6
北 海 道	1.9	2.8	石 川 県	1.3	3.4	岡 山 県	1.1	2.6
青 森 県	1.4	1.9	福 井 県	1.2	2.0	広 島 県	1.3	3.2
岩 手 県	1.3	1.2	山 梨 県	1.4	2.3	山 口 県	1.0	2.1
宮 城 県	2.4	2.5	長 野 県	0.9	2.1	徳 島 県	1.2	1.4
秋 田 県	1.1	1.0	岐 阜 県	1.3	2.8	香 川 県	1.2	2.2
山 形 県	1.2	0.5	静 岡 県	1.6	3.3	愛 媛 県	1.3	1.7
福 島 県	1.6	1.1	愛 知 県	1.7	4.8	高 知 県	0.9	1.5
茨 城 県	2.2	3.7	三 重 県	1.3	2.8	福 岡 県	2.0	3.1
栃 木 県	2.1	2.8	滋 賀 県	2.0	3.6	佐 賀 県	1.8	1.4
群 馬 県	1.7	3.1	京 都 府	1.3	4.2	長 崎 県	1.7	1.6
埼 玉 県	2.3	6.2	大 阪 府	1.4	5.2	熊 本 県	1.5	1.0
千 葉 県	2.2	5.6	兵 庫 県	1.6	4.1	大 分 県	1.3	1.7
東 京 都	1.3	3.8	奈 良 県	1.7	4.5	宮 崎 県	1.7	1.5
神 奈 川 県	1.9	5.1	和 歌 山 県	0.8	2.5	鹿 児 島 県	1.6	0.5
新 潟 県	1.3	1.5	鳥 取 県	1.2	0.8	沖 縄 県	3.4	2.4

注) 対前年増減率 (%) = $\left(\frac{\text{当年の65 (75) 歳以上人口}}{\text{前年の65 (75) 歳以上人口}} - 1 \right) \times 100$

<参考>

〔 3大都市圏別人口 〕

都道府県別人口を3大都市圏別に合算してみると、東京圏は3643万8千人、名古屋圏は1133万3千人、大阪圏は1827万3千人となっており、3大都市圏の人口は6604万4千人となっている。

全国に占める割合をみると、前年に比べ東京圏は0.2ポイント上昇、名古屋圏及び大阪圏は同率となっている。3大都市圏では0.1ポイント上昇している。

(参考表3)

参考表3 3大都市圏別人口の推移(昭和55年～平成29年)

年次	人 口 (千人)					全国に占める割合(%)				
	全国	3大都市圏計				全国	3大都市圏計	東京圏	名古屋圏	大阪圏
		東京圏	名古屋圏	大阪圏						
昭和55年	117,060	55,922	28,699	9,869	17,355	100.0	47.8	24.5	8.4	14.8
60	121,049	58,342	30,273	10,231	17,838	100.0	48.2	25.0	8.5	14.7
平成2年	123,611	60,464	31,797	10,550	18,117	100.0	48.9	25.7	8.5	14.7
7	125,570	61,646	32,577	10,810	18,260	100.0	49.1	25.9	8.6	14.5
12	126,926	62,870	33,418	11,008	18,443	100.0	49.5	26.3	8.7	14.5
13	127,316	63,235	33,687	11,064	18,483	100.0	49.7	26.5	8.7	14.5
14	127,486	63,494	33,905	11,104	18,486	100.0	49.8	26.6	8.7	14.5
15	127,694	63,788	34,148	11,144	18,496	100.0	50.0	26.7	8.7	14.5
16	127,787	64,006	34,328	11,183	18,495	100.0	50.1	26.9	8.8	14.5
17	127,768	64,185	34,479	11,229	18,477	100.0	50.2	27.0	8.8	14.5
18	127,901	64,480	34,713	11,283	18,484	100.0	50.4	27.1	8.8	14.5
19	128,033	64,806	34,985	11,334	18,487	100.0	50.6	27.3	8.9	14.4
20	128,084	65,083	35,227	11,370	18,486	100.0	50.8	27.5	8.9	14.4
21	128,032	65,249	35,396	11,367	18,486	100.0	51.0	27.6	8.9	14.4
22	128,057	65,455	35,619	11,346	18,490	100.0	51.1	27.8	8.9	14.4
23	127,834	65,497	35,684	11,337	18,476	100.0	51.2	27.9	8.9	14.5
24	127,593	65,508	35,721	11,334	18,452	100.0	51.3	28.0	8.9	14.5
25	127,414	65,579	35,820	11,335	18,423	100.0	51.5	28.1	8.9	14.5
26	127,237	65,674	35,958	11,332	18,384	100.0	51.6	28.3	8.9	14.4
27	127,095	65,811	36,131	11,331	18,349	100.0	51.8	28.4	8.9	14.4
28	126,933	65,945	36,294	11,337	18,314	100.0	52.0	28.6	8.9	14.4
29	126,706	66,044	36,438	11,333	18,273	100.0	52.1	28.8	8.9	14.4

注) ・各年10月1日現在。昭和55年～平成12年、17年、22年及び27年は国勢調査人口による。

- ・東京圏 東京都、神奈川県、埼玉県、千葉県
- 名古屋圏 愛知県、岐阜県、三重県
- 大阪圏 大阪府、兵庫県、京都府、奈良県

第1表 年 齡 (各 歳) , 男 女 別 人 口

年 齢	総 人 口				日 本 人 人 口			
	男 女 計	男	女	人口性比 *	男 女 計	男	女	人口性比 *
総 数	126,706	61,655	65,051	94.8	124,648	60,676	63,973	94.8
0 歳	963	493	470	105.0	947	485	462	105.0
1	1,000	514	486	105.6	985	506	479	105.6
2	960	490	470	104.3	946	483	463	104.3
3	975	499	476	104.9	960	491	468	104.9
4	1,011	517	495	104.5	997	509	488	104.4
5	1,017	520	497	104.7	1,004	513	490	104.7
6	1,045	536	510	105.1	1,033	529	504	105.1
7	1,049	538	511	105.3	1,037	532	505	105.2
8	1,060	543	517	105.1	1,049	537	511	105.1
9	1,080	553	527	105.0	1,069	548	521	105.0
10	1,072	549	523	105.1	1,061	544	518	105.0
11	1,065	545	520	104.8	1,054	540	515	104.8
12	1,067	546	521	104.9	1,057	541	516	104.9
13	1,105	565	540	104.6	1,095	560	535	104.6
14	1,124	576	548	105.2	1,115	571	543	105.2
15	1,158	594	565	105.1	1,148	588	560	105.1
16	1,174	602	572	105.3	1,163	597	567	105.3
17	1,202	619	583	106.2	1,189	613	577	106.2
18	1,212	623	590	105.6	1,191	612	579	105.8
19	1,248	641	607	105.5	1,206	620	585	105.9
20	1,248	641	607	105.6	1,194	614	580	105.7
21	1,239	639	600	106.5	1,180	608	573	106.1
22	1,260	649	611	106.1	1,198	614	583	105.3
23	1,254	645	609	106.1	1,189	609	579	105.2
24	1,226	631	596	105.9	1,160	594	566	105.0
25	1,234	635	599	105.9	1,173	600	572	105.0
26	1,225	628	597	105.3	1,166	596	570	104.5
27	1,245	637	608	104.7	1,184	604	580	104.0
28	1,273	650	623	104.4	1,216	620	596	103.9
29	1,314	671	642	104.6	1,261	644	617	104.3
30	1,349	688	661	104.1	1,298	662	636	104.0
31	1,372	700	672	104.2	1,325	676	649	104.3
32	1,426	724	702	103.2	1,381	702	679	103.4
33	1,472	746	726	102.8	1,429	725	703	103.2
34	1,493	758	736	103.0	1,449	737	712	103.4
35	1,496	757	738	102.6	1,450	737	713	103.3
36	1,512	767	745	102.9	1,471	748	723	103.5
37	1,577	799	778	102.8	1,537	782	756	103.4
38	1,618	821	797	102.9	1,580	804	775	103.7
39	1,681	852	829	102.7	1,645	837	809	103.4
40	1,726	875	851	102.9	1,692	861	832	103.5
41	1,809	917	892	102.8	1,776	903	873	103.5
42	1,889	957	932	102.7	1,857	944	913	103.3
43	1,992	1,011	982	102.9	1,961	997	963	103.6
44	2,027	1,024	1,002	102.2	1,995	1,011	983	102.8
45	1,990	1,008	982	102.6	1,957	995	962	103.4
46	1,936	978	958	102.2	1,904	966	938	103.0
47	1,877	949	929	102.1	1,845	936	909	103.0
48	1,848	932	916	101.8	1,817	920	897	102.6
49	1,806	910	896	101.6	1,776	899	877	102.5

注) * 女性100人に対する男性の数

及び人口性比—総人口，日本人人口（平成29年10月1日現在）

（単位 千人）

年 齢	総 人 口				日 本 人 人 口			
	男 女 計	男	女	人口性比 *	男 女 計	男	女	人口性比 *
50 歳	1,801	908	893	101.6	1,775	897	877	102.3
51	1,408	707	701	100.8	1,383	697	686	101.6
52	1,737	873	864	101.0	1,711	862	849	101.6
53	1,626	817	809	100.9	1,601	807	795	101.5
54	1,584	794	790	100.6	1,560	784	775	101.2
55	1,531	766	764	100.3	1,510	758	752	100.8
56	1,506	753	753	100.0	1,487	745	742	100.5
57	1,515	755	760	99.4	1,497	748	749	99.8
58	1,542	768	774	99.2	1,526	761	765	99.5
59	1,499	744	755	98.5	1,483	737	746	98.8
60	1,456	721	734	98.2	1,441	715	726	98.5
61	1,528	755	773	97.8	1,514	749	764	98.0
62	1,577	779	798	97.6	1,563	773	791	97.8
63	1,574	774	799	96.9	1,561	769	792	97.0
64	1,670	817	853	95.8	1,658	812	846	95.9
65	1,763	860	903	95.2	1,751	854	897	95.3
66	1,860	904	955	94.7	1,849	899	950	94.7
67	1,989	963	1,027	93.7	1,979	957	1,021	93.7
68	2,170	1,046	1,124	93.0	2,160	1,041	1,119	93.0
69	2,139	1,026	1,114	92.1	2,129	1,021	1,108	92.1
70	2,018	965	1,053	91.7	2,009	961	1,048	91.7
71	1,251	591	660	89.6	1,244	588	656	89.6
72	1,332	621	711	87.3	1,325	618	707	87.4
73	1,607	743	864	86.0	1,600	740	860	86.0
74	1,541	708	833	85.1	1,534	705	829	85.1
75	1,564	713	852	83.6	1,558	710	849	83.6
76	1,499	678	822	82.4	1,493	675	818	82.5
77	1,339	598	741	80.7	1,334	596	738	80.7
78	1,143	504	639	78.9	1,138	502	636	79.0
79	1,192	517	676	76.4	1,188	515	673	76.5
80	1,191	508	683	74.3	1,187	506	681	74.3
81	1,155	483	672	71.9	1,152	482	670	71.9
82	1,064	433	631	68.6	1,060	432	629	68.7
83	965	382	583	65.5	962	381	581	65.5
84	919	351	567	61.9	916	350	566	62.0
85	845	314	530	59.3	842	314	529	59.3
86	762	272	490	55.6	760	272	488	55.6
87	666	228	438	52.1	665	228	437	52.1
88	598	195	403	48.3	596	194	402	48.3
89	525	164	361	45.3	524	163	361	45.3
90	453	135	319	42.2	452	134	318	42.2
91	387	108	280	38.5	387	107	279	38.5
92	311	79	232	34.2	310	79	231	34.2
93	241	56	185	30.5	241	56	184	30.5
94	190	39	151	26.0	189	39	150	25.9
95	138	26	112	23.2	138	26	112	23.2
96	103	18	85	21.4	103	18	85	21.4
97	81	13	67	19.6	81	13	67	19.6
98	48	7	40	18.5	47	7	40	18.5
99	35	5	30	17.3	35	5	30	17.3
100 歳以上	67	9	59	15.0	67	9	59	15.0

第2表 都道府県，男女別人口及び人口性比－総人口，日本人人口（平成29年10月1日現在）

（単位 千人）

都道府県	総人口				日本人人口			
	男女計	男	女	人口性比*	男女計	男	女	人口性比*
全 国	126,706	61,655	65,051	94.8	124,648	60,676	63,973	94.8
01 北海道	5,320	2,506	2,814	89.1	5,292	2,494	2,797	89.2
02 青森県	1,278	600	678	88.6	1,274	599	675	88.7
03 岩手県	1,255	604	651	92.9	1,249	602	647	93.1
04 宮城県	2,323	1,136	1,188	95.6	2,305	1,127	1,178	95.7
05 秋田県	996	468	528	88.6	992	467	526	88.8
06 山形県	1,102	531	571	92.9	1,095	529	567	93.3
07 福島県	1,882	932	951	98.0	1,871	927	944	98.2
08 茨城県	2,892	1,442	1,450	99.5	2,847	1,420	1,427	99.5
09 栃木県	1,957	974	983	99.0	1,930	962	968	99.3
10 群馬県	1,960	968	992	97.6	1,913	945	969	97.5
11 埼玉県	7,310	3,648	3,662	99.6	7,174	3,582	3,592	99.7
12 千葉県	6,246	3,103	3,143	98.7	6,141	3,056	3,084	99.1
13 東京都	13,724	6,760	6,964	97.1	13,273	6,538	6,735	97.1
14 神奈川県	9,159	4,569	4,590	99.5	8,989	4,486	4,502	99.6
15 新潟県	2,267	1,098	1,169	94.0	2,253	1,093	1,160	94.2
16 富山県	1,056	511	544	93.9	1,043	505	537	94.1
17 石川県	1,147	556	591	94.1	1,136	550	586	94.0
18 福井県	779	378	401	94.4	767	373	394	94.7
19 山梨県	823	403	421	95.8	811	398	414	96.1
20 長野県	2,076	1,012	1,064	95.1	2,047	999	1,047	95.4
21 岐阜県	2,008	973	1,035	94.0	1,970	956	1,014	94.2
22 静岡県	3,675	1,810	1,866	97.0	3,605	1,776	1,828	97.2
23 愛知県	7,525	3,764	3,761	100.1	7,328	3,668	3,659	100.2
24 三重県	1,800	877	923	95.0	1,763	859	904	95.0
25 滋賀県	1,413	697	716	97.4	1,390	686	705	97.3
26 京都府	2,599	1,242	1,357	91.6	2,551	1,219	1,331	91.6
27 大阪府	8,823	4,241	4,583	92.5	8,657	4,162	4,495	92.6
28 兵庫県	5,503	2,624	2,879	91.1	5,417	2,583	2,834	91.1
29 奈良県	1,348	635	712	89.2	1,338	631	707	89.2
30 和歌山県	945	444	501	88.8	939	442	497	89.0
31 鳥取県	565	270	295	91.5	561	269	293	91.8
32 島根県	685	330	355	92.8	678	326	351	92.9
33 岡山県	1,907	916	991	92.4	1,888	907	980	92.5
34 広島県	2,829	1,372	1,457	94.2	2,789	1,352	1,438	94.0
35 山口県	1,383	655	727	90.1	1,369	649	720	90.1
36 徳島県	743	354	389	91.0	739	353	386	91.3
37 香川県	967	469	499	94.0	959	464	494	93.9
38 愛媛県	1,364	645	719	89.6	1,354	640	714	89.5
39 高知県	714	336	377	89.1	710	334	376	88.9
40 福岡県	5,107	2,415	2,692	89.7	5,051	2,386	2,665	89.5
41 佐賀県	824	389	434	89.6	819	387	431	89.7
42 長崎県	1,354	636	718	88.6	1,346	632	714	88.6
43 熊本県	1,765	833	933	89.3	1,754	828	926	89.5
44 大分県	1,152	546	607	89.9	1,142	541	601	90.0
45 宮崎県	1,089	512	577	88.8	1,083	510	573	89.0
46 鹿児島県	1,626	763	863	88.5	1,617	761	856	88.9
47 沖縄県	1,443	709	734	96.7	1,429	702	728	96.4

注) * 女性100人に対する男性の数

第3表 都道府県，年齢（3区分），男女別人口－総人口（平成29年10月1日現在）

（単位 千人）

都道府県	男女計				男				女			
	15歳未満	15～64歳	65歳以上	うち 75歳以上	15歳未満	15～64歳	65歳以上	うち 75歳以上	15歳未満	15～64歳	65歳以上	うち 75歳以上
全 国	15,592	75,962	35,152	17,482	7,984	38,410	15,261	6,835	7,608	37,552	19,891	10,647
01 北海道	588	3,099	1,632	816	301	1,523	683	310	288	1,576	950	506
02 青森県	141	731	407	208	72	362	166	74	69	368	241	134
03 岩手県	144	711	400	214	74	363	168	79	70	348	232	135
04 宮城県	280	1,412	631	315	144	717	275	121	137	695	357	194
05 秋田県	101	541	354	192	51	271	146	69	49	270	209	123
06 山形県	130	617	355	192	66	312	152	72	63	305	203	120
07 福島県	220	1,093	569	294	113	569	249	112	107	523	320	182
08 茨城県	355	1,719	819	391	182	892	369	160	173	827	450	231
09 栃木県	245	1,176	536	254	126	609	239	100	119	567	297	154
10 群馬県	241	1,151	567	278	124	593	251	111	118	558	316	168
11 埼玉県	899	4,510	1,900	873	461	2,326	862	369	438	2,185	1,039	505
12 千葉県	755	3,799	1,692	791	387	1,950	766	333	368	1,849	926	458
13 東京都	1,542	9,021	3,160	1,588	788	4,605	1,368	618	754	4,417	1,793	970
14 神奈川県	1,122	5,763	2,274	1,099	574	2,979	1,015	452	548	2,784	1,258	647
15 新潟県	265	1,292	709	371	136	658	304	140	129	634	405	231
16 富山県	124	598	334	169	64	306	142	63	60	292	192	106
17 石川県	145	671	331	163	74	341	141	61	71	331	190	102
18 福井県	101	446	232	120	52	226	100	46	49	220	132	74
19 山梨県	99	479	245	127	51	245	107	50	48	234	138	77
20 長野県	260	1,169	647	343	133	596	283	136	127	574	364	207
21 岐阜県	258	1,161	589	294	132	582	259	117	126	579	330	177
22 静岡県	464	2,143	1,069	532	238	1,100	472	212	226	1,043	597	320
23 愛知県	1,010	4,663	1,852	888	518	2,419	827	364	493	2,244	1,025	524
24 三重県	226	1,051	522	264	116	533	228	105	110	518	294	159
25 滋賀県	200	856	357	172	102	435	159	70	97	420	198	103
26 京都府	308	1,548	743	367	158	766	318	144	150	782	424	223
27 大阪府	1,069	5,356	2,399	1,168	546	2,653	1,041	464	522	2,702	1,358	704
28 兵庫県	692	3,252	1,558	766	355	1,595	674	301	338	1,657	884	465
29 奈良県	163	776	408	200	83	374	178	81	80	402	230	119
30 和歌山県	112	529	304	157	57	259	128	60	55	270	176	98
31 鳥取県	72	318	175	92	37	160	73	33	35	158	102	59
32 島根県	85	370	230	124	43	189	97	45	41	181	133	79
33 岡山県	243	1,097	567	290	125	548	243	111	118	549	324	179
34 広島県	368	1,652	809	402	188	836	348	154	180	815	461	248
35 山口県	164	757	462	238	84	378	193	88	80	378	269	150
36 徳島県	85	418	241	125	44	207	103	47	41	210	138	78
37 香川県	120	546	301	152	62	276	131	59	59	270	170	93
38 愛媛県	164	762	437	225	84	377	183	83	80	385	254	142
39 高知県	80	389	244	129	41	193	102	47	39	195	143	82
40 福岡県	675	3,048	1,384	679	346	1,492	577	249	329	1,555	807	430
41 佐賀県	113	471	240	125	58	232	100	45	55	239	140	80
42 長崎県	173	757	424	222	89	371	176	80	84	386	248	141
43 熊本県	237	998	531	282	121	489	222	104	115	509	308	178
44 大分県	143	642	367	191	73	319	154	71	70	324	213	120
45 宮崎県	146	604	338	177	75	295	143	66	71	310	196	111
46 鹿児島県	217	907	501	270	112	440	211	99	106	467	290	171
47 沖縄県	247	893	303	153	126	448	135	61	121	445	168	92

参考表1 年 齡 (5 歳 階 級)

年 齡 階 級	平成28年10月	平成28年11月	平成28年12月	平成29年 1 月	平成29年 2 月	平成29年 3 月
総 人 口						
総 数	126,933	126,937	126,918	126,822	126,790	126,755
0 ～ 4 歳	4,963	4,960	4,955	4,953	4,943	4,939
5 ～ 9	5,303	5,297	5,293	5,289	5,284	5,283
10 ～ 14	5,514	5,503	5,497	5,497	5,489	5,480
15 ～ 19	6,040	6,041	6,038	6,033	6,029	6,025
20 ～ 24	6,150	6,164	6,169	6,158	6,168	6,156
25 ～ 29	6,393	6,389	6,382	6,347	6,344	6,346
30 ～ 34	7,257	7,248	7,241	7,215	7,209	7,204
35 ～ 39	8,117	8,100	8,082	8,053	8,039	8,025
40 ～ 44	9,713	9,694	9,677	9,654	9,623	9,592
45 ～ 49	9,282	9,334	9,375	9,407	9,391	9,384
50 ～ 54	7,904	7,894	7,890	7,892	7,919	7,945
55 ～ 59	7,546	7,540	7,536	7,544	7,537	7,543
60 ～ 64	8,160	8,140	8,113	8,082	8,037	7,993
65 ～ 69	10,275	10,255	10,237	10,243	10,202	10,186
70 ～ 74	7,408	7,418	7,424	7,421	7,442	7,458
75 ～ 79	6,526	6,553	6,581	6,606	6,633	6,652
80 ～ 84	5,181	5,187	5,194	5,195	5,223	5,236
85 ～ 89	3,275	3,281	3,283	3,282	3,297	3,311
90 ～ 94	1,479	1,488	1,497	1,499	1,518	1,531
95 ～ 99	383	386	388	388	394	398
100 歳 以 上	66	66	67	66	67	68
(再掲)						
15 歳 未 満	15,780	15,760	15,745	15,738	15,716	15,703
15 ～ 64 歳	76,562	76,545	76,502	76,385	76,296	76,212
65 歳 以 上	34,591	34,633	34,671	34,699	34,778	34,840
うち75歳以上	16,908	16,960	17,010	17,035	17,133	17,195
うち85歳以上	5,202	5,220	5,235	5,235	5,277	5,308
日 本 人 人 口						
総 数	125,020	124,990	124,955	125,010	124,899	124,831
0 ～ 4 歳	4,894	4,890	4,885	4,887	4,877	4,869
5 ～ 9	5,248	5,242	5,237	5,237	5,228	5,226
10 ～ 14	5,466	5,455	5,450	5,452	5,441	5,432
15 ～ 19	5,951	5,948	5,946	5,950	5,940	5,939
20 ～ 24	5,898	5,899	5,902	5,915	5,915	5,912
25 ～ 29	6,129	6,117	6,107	6,103	6,086	6,077
30 ～ 34	7,035	7,023	7,014	7,012	6,994	6,979
35 ～ 39	7,929	7,910	7,890	7,878	7,853	7,833
40 ～ 44	9,551	9,531	9,513	9,503	9,466	9,431
45 ～ 49	9,128	9,179	9,218	9,259	9,238	9,228
50 ～ 54	7,783	7,772	7,768	7,776	7,800	7,824
55 ～ 59	7,462	7,455	7,450	7,461	7,453	7,457
60 ～ 64	8,095	8,074	8,046	8,017	7,971	7,927
65 ～ 69	10,223	10,203	10,185	10,192	10,151	10,134
70 ～ 74	7,373	7,382	7,388	7,385	7,407	7,423
75 ～ 79	6,500	6,527	6,555	6,580	6,607	6,625
80 ～ 84	5,165	5,171	5,179	5,179	5,207	5,220
85 ～ 89	3,267	3,273	3,276	3,274	3,289	3,303
90 ～ 94	1,475	1,485	1,494	1,496	1,515	1,528
95 ～ 99	382	385	388	387	393	397
100 歳 以 上	65	66	66	66	67	68
(再掲)						
15 歳 未 満	15,609	15,587	15,571	15,576	15,546	15,527
15 ～ 64 歳	74,960	74,910	74,854	74,874	74,716	74,606
65 歳 以 上	34,452	34,493	34,530	34,559	34,637	34,698
うち75歳以上	16,856	16,907	16,957	16,982	17,080	17,142
うち85歳以上	5,190	5,209	5,224	5,223	5,265	5,296

別 人 口－総人口，日本人人口（各月 1 日現在）

（単位 千人）

平成29年 4 月	平成29年 5 月	平成29年 6 月	平成29年 7 月	平成29年 8 月	平成29年 9 月	平成29年10月
総 人 口						
126,761	126,724	126,766	126,786	126,755	126,678	126,706
4,939	4,934	4,933	4,931	4,922	4,913	4,909
5,282	5,272	5,269	5,272	5,266	5,254	5,251
5,477	5,467	5,461	5,462	5,453	5,440	5,432
6,026	6,035	6,028	6,023	6,015	6,004	5,995
6,175	6,193	6,210	6,220	6,225	6,202	6,228
6,338	6,323	6,326	6,316	6,304	6,289	6,291
7,198	7,180	7,181	7,167	7,149	7,129	7,112
8,004	7,972	7,954	7,937	7,913	7,898	7,884
9,566	9,542	9,530	9,516	9,492	9,464	9,443
9,370	9,369	9,382	9,403	9,418	9,436	9,457
7,982	8,006	8,042	8,075	8,106	8,132	8,156
7,551	7,555	7,562	7,564	7,570	7,577	7,592
7,954	7,928	7,907	7,886	7,860	7,833	7,804
10,159	10,135	10,107	10,071	10,025	9,972	9,921
7,483	7,517	7,553	7,594	7,644	7,698	7,749
6,656	6,670	6,678	6,691	6,712	6,728	6,738
5,244	5,254	5,259	5,263	5,269	5,280	5,293
3,333	3,344	3,354	3,362	3,373	3,383	3,396
1,550	1,555	1,559	1,563	1,568	1,575	1,582
404	404	403	403	403	404	405
69	69	69	68	68	68	67
15,699	15,673	15,663	15,664	15,642	15,607	15,592
76,164	76,103	76,121	76,106	76,052	75,965	75,962
34,898	34,948	34,982	35,016	35,061	35,106	35,152
17,256	17,295	17,322	17,351	17,392	17,436	17,482
5,357	5,372	5,385	5,396	5,411	5,429	5,450
日 本 人 人 口						
124,814	124,758	124,740	124,763	124,769	124,678	124,648
4,868	4,864	4,860	4,859	4,853	4,841	4,836
5,226	5,215	5,210	5,213	5,213	5,196	5,191
5,430	5,418	5,412	5,413	5,408	5,391	5,382
5,936	5,932	5,925	5,921	5,917	5,904	5,898
5,913	5,912	5,922	5,931	5,937	5,929	5,920
6,063	6,052	6,041	6,030	6,019	6,007	5,999
6,973	6,962	6,951	6,938	6,924	6,901	6,882
7,812	7,782	7,758	7,741	7,723	7,701	7,683
9,407	9,383	9,367	9,354	9,336	9,303	9,280
9,216	9,216	9,225	9,246	9,264	9,279	9,299
7,860	7,885	7,918	7,950	7,982	8,008	8,030
7,464	7,470	7,474	7,476	7,482	7,489	7,503
7,888	7,862	7,840	7,819	7,793	7,767	7,737
10,107	10,083	10,054	10,019	9,972	9,919	9,868
7,447	7,481	7,517	7,558	7,608	7,661	7,712
6,629	6,644	6,652	6,665	6,685	6,701	6,712
5,228	5,238	5,243	5,247	5,253	5,264	5,277
3,326	3,337	3,347	3,355	3,365	3,375	3,388
1,547	1,552	1,556	1,560	1,564	1,571	1,579
403	403	402	402	402	403	404
69	69	69	68	68	67	67
15,524	15,497	15,482	15,484	15,473	15,428	15,410
74,533	74,456	74,420	74,406	74,377	74,288	74,231
34,756	34,805	34,839	34,873	34,918	34,962	35,007
17,203	17,241	17,268	17,297	17,338	17,382	17,427
5,345	5,360	5,374	5,385	5,400	5,417	5,438

参考表2 男女別人口－総人口(各年10月1日現在)

(単位 千人)

年次	男女計	男	女	年次	男女計	男	女
昭和 25年 ¹⁾	83,200	40,812	42,388	平成 17年 ¹⁾	127,768	62,349	65,419
26年	84,541	41,489	43,052	18年	127,901	62,387	65,514
27年	85,808	42,128	43,680	19年	128,033	62,424	65,608
28年	86,981	42,721	44,260	20年	128,084	62,422	65,662
29年	88,239	43,344	44,895	21年	128,032	62,358	65,674
30年 ¹⁾	89,276	43,861	45,415	22年 ¹⁾	128,057	62,328	65,730
31年	90,172	44,301	45,871	23年	127,834	62,207	65,627
32年	90,928	44,671	46,258	24年	127,593	62,080	65,513
33年	91,767	45,078	46,689	25年	127,414	61,985	65,429
34年	92,641	45,504	47,137	26年	127,237	61,901	65,336
35年 ¹⁾	93,419	45,878	47,541	27年 ¹⁾	127,095	61,842	65,253
36年	94,287	46,300	47,987	28年	126,933	61,766	65,167
37年	95,181	46,733	48,447	29年	126,706	61,655	65,051
38年	96,156	47,208	48,947				
39年	97,182	47,710	49,471				
40年 ¹⁾	98,275	48,244	50,031				
41年	99,036	48,611	50,425				
42年	100,196	49,180	51,016				
43年	101,331	49,739	51,592				
44年	102,536	50,334	52,202				
45年 ¹⁾	103,720	50,918	52,802				
46年	105,145	51,607	53,538				
47年	107,595	52,822	54,773				
48年	109,104	53,606	55,498				
49年	110,573	54,376	56,197				
50年 ¹⁾	111,940	55,091	56,849				
51年	113,094	55,658	57,436				
52年	114,165	56,184	57,981				
53年	115,190	56,682	58,508				
54年	116,155	57,151	59,004				
55年 ¹⁾	117,060	57,594	59,467				
56年	117,902	58,001	59,901				
57年	118,728	58,400	60,329				
58年	119,536	58,786	60,750				
59年	120,305	59,150	61,155				
60年 ¹⁾	121,049	59,497	61,552				
61年	121,660	59,788	61,871				
62年	122,239	60,058	62,181				
63年	122,745	60,302	62,443				
平成 元年	123,205	60,515	62,690				
2年 ¹⁾	123,611	60,697	62,914				
3年	124,101	60,934	63,167				
4年	124,567	61,155	63,413				
5年	124,938	61,317	63,621				
6年	125,265	61,446	63,819				
7年 ¹⁾	125,570	61,574	63,996				
8年	125,859	61,698	64,161				
9年	126,157	61,827	64,329				
10年	126,472	61,952	64,520				
11年	126,667	62,017	64,650				
12年 ¹⁾	126,926	62,111	64,815				
13年	127,316	62,265	65,051				
14年	127,486	62,295	65,190				
15年	127,694	62,368	65,326				
16年	127,787	62,380	65,407				

* 昭和25年～46年は沖縄県を含まない。

注 1) 国勢調査による人口