

平成 24 年 4 月 17 日

人 口 推 計

(平成23年10月1日現在)

— 要 約 —

【全国人口】

総人口は前年に比べ25万9千人の減少，日本人人口も大きく減少

- 総人口は1億2779万9千人となり，前年に比べ25万9千人（0.20%）と大きく減少しています。
- 日本人人口は1億2618万人となり，前年に比べ20万2千人（0.16%）と大きく減少しています。
- 総人口を男女別にみると，男性は14万4千人（0.23%）減少，女性は11万5千人（0.17%）減少しています。

（結果の概要 1～2 ページ）

男性は7年連続，女性は3年連続の自然減少

- 自然増減は5年連続の自然減少となっています。
- 男女別にみると，男性は7年連続，女性は3年連続の自然減少となっています。

（結果の概要 2～3 ページ）

外国人は3年連続の社会減少，過去最大の減少幅

- 社会増減を日本人・外国人の別にみると，日本人は2万8千人，外国人は5万1千人の社会減少となっています。
- 外国人は3年連続の社会減少となっており，過去最大の減少幅となっています。

（結果の概要 2～3 ページ）

表 1 男女別人口の推移（平成14年～23年）

（単位 千人）

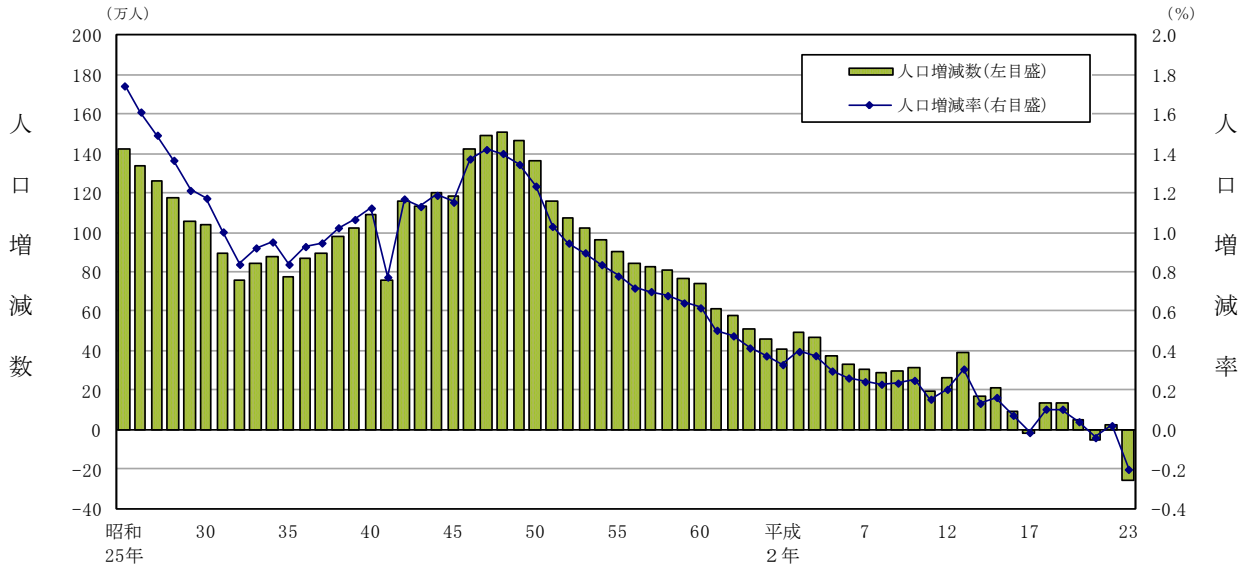
年 次	総人口					男				女					
	10月1日 現在人口	純 増 減 ¹⁾		自然 増減	社会 増減	10月1日 現在人口	純 増 減 ¹⁾		自然 増減	社会 増減	10月1日 現在人口	純 増 減 ¹⁾		自然 増減	社会 増減
		増減数	増減率 ²⁾ (%)				増減数	増減率 ²⁾ (%)				増減数	増減率 ²⁾ (%)		
平成14年	127,486	170	0.13	195	-51	62,295	30	0.05	69	-60	65,190	140	0.21	126	10
15	127,694	208	0.16	115	68	62,368	73	0.12	28	23	65,326	136	0.21	87	45
16	127,787	93	0.07	103	-35	62,380	12	0.02	22	-31	65,407	80	0.12	81	-5
17	127,768 ³⁾	-19	-0.01	9	-53	62,349 ³⁾	-31	-0.05	-25	-28	65,419 ³⁾	12	0.02	34	-25
18	127,901	133	0.10	1	1	62,387	38	0.06	-26	7	65,514	95	0.14	27	-6
19	128,033	132	0.10	-2	4	62,424	37	0.06	-25	6	65,608	95	0.14	23	-2
20	128,084	51	0.04	-35	-45	62,422	-2	-0.00	-41	-18	65,662	53	0.08	6	-27
21	128,032	-52	-0.04	-59	-124	62,358	-64	-0.10	-55	-67	65,674	12	0.02	-5	-57
22	128,057 ³⁾	26	0.02	-105	0	62,328 ³⁾	-30	-0.05	-74	-13	65,730 ³⁾	56	0.09	-31	13
23	127,799	-259	-0.20	-180	-79	62,184	-144	-0.23	-107	-37	65,615	-115	-0.17	-73	-42

注 1) 前年 10 月から当年 9 月までの増減数。平成 22 年までの増減数には補間補正数を含む。

2) 前年 10 月から当年 9 月までの増減数を前年人口（期間初めの人口＝期首人口）で除したものの。

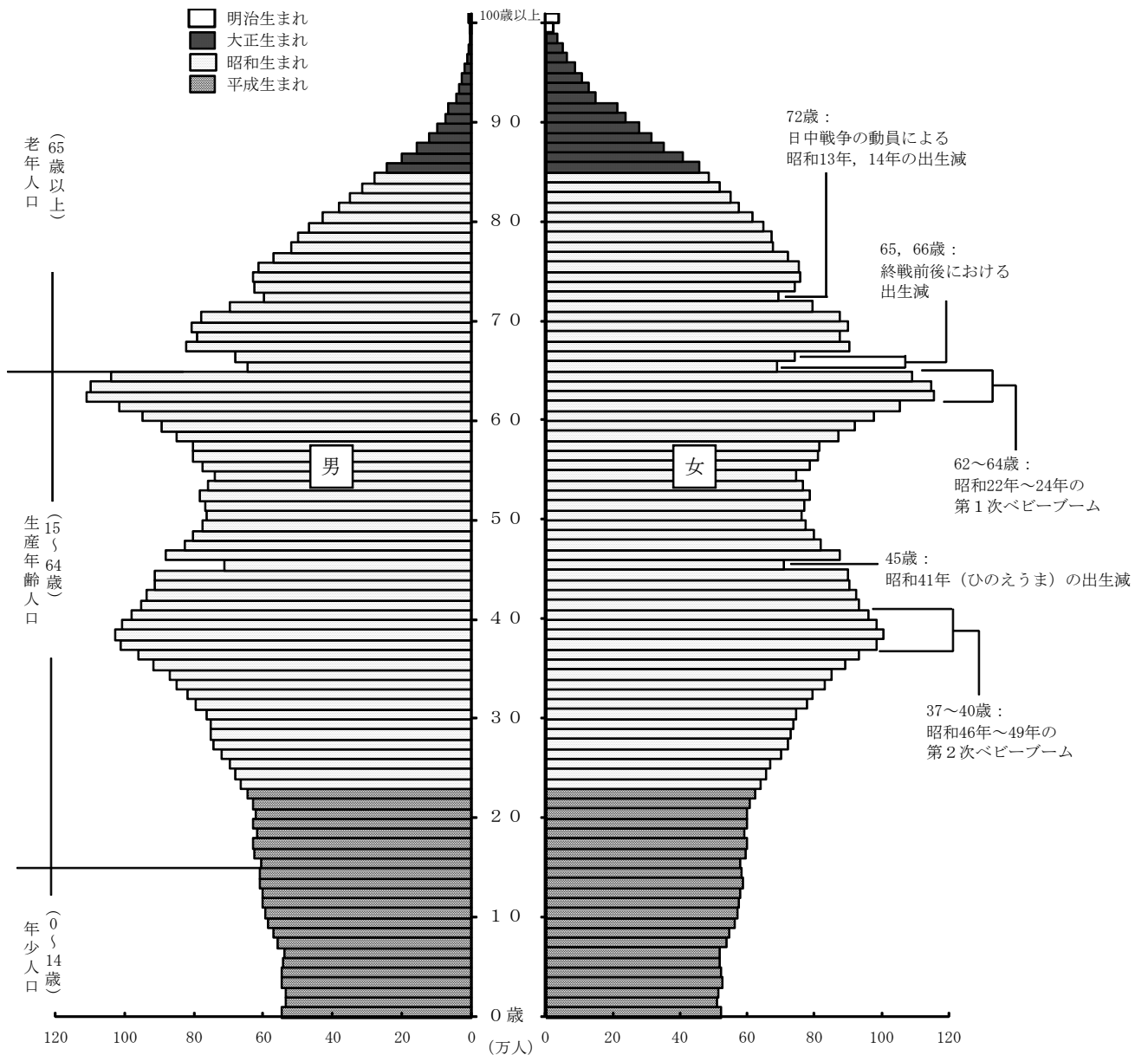
3) 国勢調査人口。

図1 総人口の人口増減数及び人口増減率の推移（昭和25年～平成23年）



注) 人口増減率は、前年10月から当年9月までの人口増減数を前年人口（期首人口）で除したものの。

図2 我が国の人口ピラミッド（平成23年10月1日現在）



【都道府県別人口】

人口減少率は福島県が1.93%で過去最高

- 人口増減率を都道府県別にみると、増加は7都県となっており、沖縄県(0.59%)が最も高く、次いで東京都(0.28%)、滋賀県(0.19%)などとなっています。

この7都県のうち、前年に比べ増加率が上昇したのは沖縄県及び滋賀県となっており、4都県は低下、愛知県は減少から増加に転じています。

- 一方、減少は40道府県となっており、福島県(-1.93%)が最も低く、岩手県(-1.21%)、秋田県(-1.03%)が1%を超える減少率となっています。福島県の減少率は、都道府県別人口減少率としては過去最高となっています。

この40道府県のうち、30道府県では前年に比べ減少の傾向が強まり、佐賀県は変わらず、5県は減少の傾向が弱まり、千葉県、大阪府など4府県は増加から減少に転じています。

(結果の概要 8～9ページ)

図3 都道府県別人口増減率

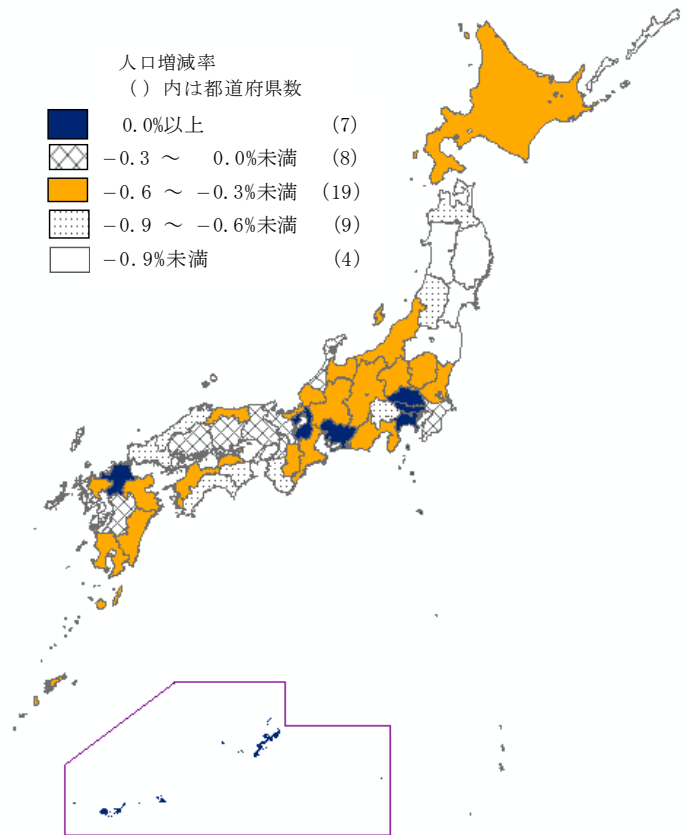


表2 都道府県別人口増減率

(単位 %)

人口増減率順位	都道府県	人口増減率		人口増減率順位	都道府県	人口増減率		人口増減率順位	都道府県	人口増減率	
		平成23年	平成22年			平成23年	平成22年			平成23年	平成22年
—	全 国	-0.20	0.02	16	奈 良 県	-0.35	-0.22	32	新 潟 県	-0.52	-0.43
1	沖 縄 県	0.59	0.58	16	佐 賀 県	-0.35	-0.35	33	鳥 取 県	-0.54	-0.59
2	東 京 都	0.28	0.85	18	北 海 道	-0.37	-0.31	34	愛 媛 県	-0.56	-0.44
3	滋 賀 県	0.19	0.16	18	宮 崎 県	-0.37	-0.21	35	山 口 県	-0.61	-0.53
4	埼 玉 県	0.17	0.46	20	栃 木 県	-0.38	-0.16	36	山 梨 県	-0.65	-0.44
5	福 岡 県	0.14	0.16	20	群 馬 県	-0.38	-0.28	37	山 形 県	-0.66	-0.79
6	神 奈 川 県	0.11	0.47	22	香 川 県	-0.39	-0.35	37	長 崎 県	-0.66	-0.48
7	愛 知 県	0.08	-0.01	23	三 重 県	-0.40	-0.51	39	徳 島 県	-0.67	-0.56
8	千 葉 県	-0.03	0.59	24	茨 城 県	-0.41	0.00	40	島 根 県	-0.71	-0.52
9	大 阪 府	-0.05	0.12	25	福 井 県	-0.42	-0.41	41	和 歌 山 県	-0.72	-0.55
10	兵 庫 県	-0.11	-0.04	25	静 岡 県	-0.42	-0.46	42	青 森 県	-0.77	-0.73
11	京 都 府	-0.17	-0.03	27	大 分 県	-0.43	-0.31	43	高 知 県	-0.78	-0.56
12	広 島 県	-0.20	-0.13	28	鹿 児 島 県	-0.44	-0.34	44	宮 城 県	-0.91	0.02
13	岡 山 県	-0.24	-0.17	29	岐 阜 県	-0.47	-0.50	45	秋 田 県	-1.03	-0.97
14	熊 本 県	-0.27	-0.19	30	長 野 県	-0.48	-0.45	46	岩 手 県	-1.21	-0.74
15	石 川 県	-0.30	-0.06	31	富 山 県	-0.50	-0.39	47	福 島 県	-1.93	-0.61

注1) 人口増減率(%) = $\frac{\text{人口増減(前年10月～当年9月)}}{\text{前年10月1日現在人口}} \times 100$
 人口増減 = 自然増減 + 社会増減

注2) 平成22年の人口増減には、補間補正数を含む。

24道県で75歳以上人口が年少人口を上回る

- 年少人口（0～14歳）の割合が最も高いのは沖縄県（17.7%）となっています。
- 生産年齢人口（15～64歳）の割合が最も高いのは東京都（68.1%）となっています。
- 老年人口（65歳以上）は、沖縄県を除く46都道府県で年少人口を上回っています。
- 75歳以上人口は、24道県で年少人口を上回っています。

（結果の概要 12～13ページ）

表3 都道府県，年齢3区分別人口の割合（平成23年10月1日現在）

（単位 %）

都道府県	年少人口 (0～14歳)	生産年齢 人 口 (15～64歳)	老年人口□		都道府県	年少人口 (0～14歳)	生産年齢 人 口 (15～64歳)	老年人口□	
			(65歳以上)	うち 75歳以上				(65歳以上)	うち 75歳以上
全 国	13.1	63.6	23.3	11.5	三 重 県	13.6	62.0	24.4	12.4
北 海 道	11.8	63.0	25.2	12.7	滋 賀 県	14.9	64.2	20.9	10.4
青 森 県	12.3	61.6	26.1	13.7	京 都 府	12.7	63.6	23.7	11.6
岩 手 県	12.6	60.2	27.3	14.9	大 阪 府	13.1	64.2	22.7	10.1
宮 城 県	13.0	64.6	22.4	11.6	兵 庫 県	13.6	63.1	23.4	11.3
秋 田 県	11.3	59.0	29.7	16.8	奈 良 県	13.0	62.6	24.4	11.6
山 形 県	12.7	59.7	27.6	15.8	和 歌 山 県	12.7	59.8	27.5	14.5
福 島 県	13.2	61.6	25.2	14.0	鳥 取 県	13.2	60.3	26.4	15.0
茨 城 県	13.3	63.8	22.9	11.0	島 根 県	12.8	58.1	29.1	17.0
栃 木 県	13.3	64.3	22.3	11.2	岡 山 県	13.6	61.0	25.4	13.4
群 馬 県	13.6	62.5	23.9	12.0	広 島 県	13.5	62.2	24.3	12.3
埼 玉 県	13.2	65.9	20.9	8.7	山 口 県	12.6	59.1	28.2	15.0
千 葉 県	12.9	65.1	22.0	9.6	徳 島 県	12.2	60.6	27.1	15.1
東 京 都	11.3	68.1	20.6	9.8	香 川 県	13.2	60.7	26.1	14.1
神 奈 川 県	13.1	66.3	20.6	9.2	愛 媛 県	12.9	60.2	26.9	14.5
新 潟 県	12.6	61.0	26.4	14.6	高 知 県	12.0	58.9	29.0	16.3
富 山 県	12.9	60.8	26.4	14.0	福 岡 県	13.5	63.9	22.5	11.3
石 川 県	13.5	62.6	23.9	12.5	佐 賀 県	14.5	60.9	24.7	13.6
福 井 県	13.8	61.0	25.2	13.9	長 崎 県	13.5	60.3	26.2	14.4
山 梨 県	13.1	62.0	24.8	13.2	熊 本 県	13.7	60.5	25.8	14.4
長 野 県	13.6	59.7	26.7	14.5	大 分 県	13.0	60.2	26.8	14.6
岐 阜 県	13.8	61.8	24.3	12.2	宮 崎 県	13.9	60.2	25.9	14.2
静 岡 県	13.5	62.4	24.1	11.9	鹿 児 島 県	13.7	59.8	26.5	15.2
愛 知 県	14.3	65.0	20.6	9.3	沖 縄 県	17.7	65.1	17.3	9.0

問合せ先：総務省統計局統計調査部国勢統計課人口推計係（TEL：03-5273-1009）

詳細は統計局ホームページ人口推計(<http://www.stat.go.jp/data/jinsui/index.htm>)のページでも御覧になれます。

人口推計

検索