

# 平成23年8月の人口移動の概況

## 【日本国内における日本人の移動状況】

- ・ 市区町村間移動者数は 39万2744人。前年同月に比べ増加 1万2800人 (3.4%)
- ・ 都道府県間移動者数は 18万4116人。前年同月に比べ増加 9771人 (5.6%)
- ・ 都道府県内移動者数は 20万8628人。前年同月に比べ増加 3029人 (1.5%)

表1 移動者数 (8月)

区 分	平成23年 8月	平成22年 8月	対前年同月増減	
			実 数	率 (%)
市区町村間移動者数	392,744	379,944	12,800	3.4
都道府県間移動者数	184,116	174,345	9,771	5.6
都道府県内移動者数	208,628	205,599	3,029	1.5

図1 移動者数の推移  
(平成21年8月～平成23年8月)

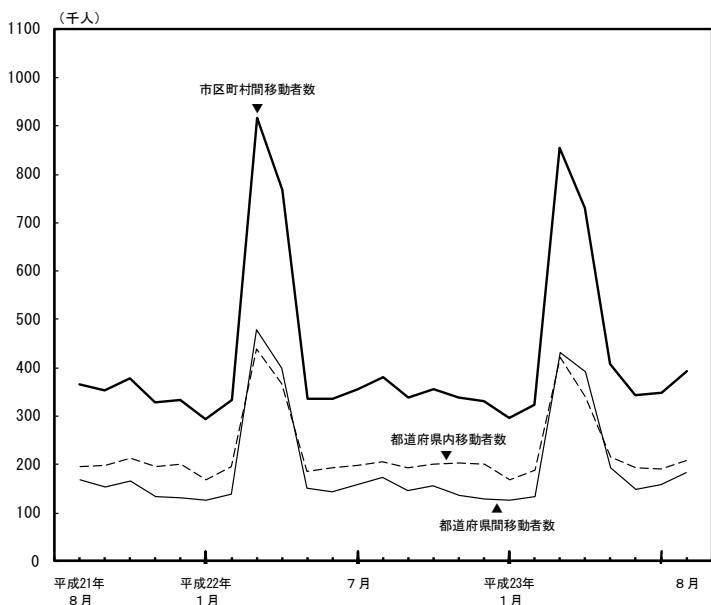


図2 移動者数の対前年同月増減の推移  
(平成21年8月～平成23年8月)

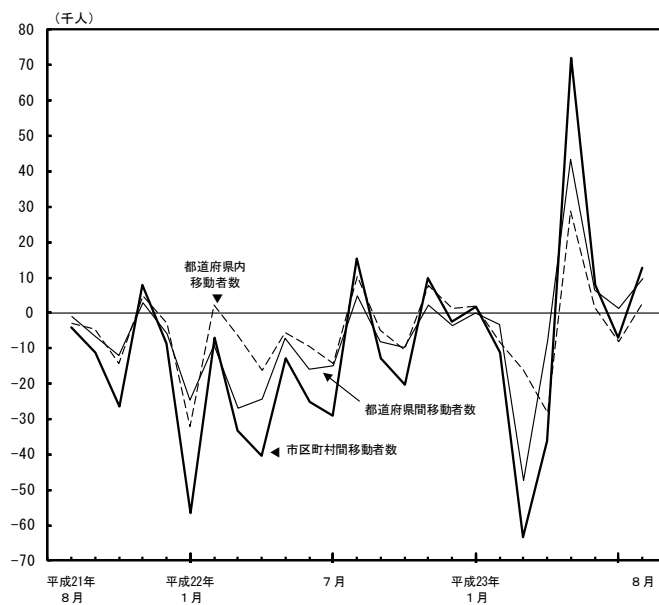


表2 3大都市圏別転入・転出者数 (8月)

	東京圏			名古屋圏			大阪圏		
	転入者数	転出者数	転入超過数 (-は転出超過)	転入者数	転出者数	転入超過数 (-は転出超過)	転入者数	転出者数	転入超過数 (-は転出超過)
平成23年8月	32,866	33,498	-632	9,388	9,286	102	15,951	16,336	-385
平成22年8月	32,223	29,705	2,518	8,596	9,211	-615	14,812	15,995	-1,183

(人)

注) 東京圏：東京都，神奈川県，埼玉県，千葉県  
 名古屋圏：愛知県，岐阜県，三重県  
 大阪圏：大阪府，兵庫県，京都府，奈良県

表3 都道府県別転入・転出者数（8月）

（人）

都道府県	転入者数				転出者数				転入超過数 （－は転出超過）	
	平成23年 8月	平成22年 8月	対前年同月増減		平成23年 8月	平成22年 8月	対前年同月増減		平成23年 8月	平成22年 8月
			実数	率（%）			実数	率（%）		
全 国	184,116	174,345	9,771	5.6	184,116	174,345	9,771	5.6	0	0
北海道	4,228	3,592	636	17.7	4,076	4,063	13	0.3	152	-471
青森県	2,053	1,833	220	12.0	2,116	1,842	274	14.9	-63	-9
岩手県	1,697	1,244	453	36.4	1,449	1,299	150	11.5	248	-55
宮城県	5,083	3,149	1,934	61.4	3,971	3,278	693	21.1	1,112	-129
秋田県	1,097	946	151	16.0	1,113	947	166	17.5	-16	-1
山形県	1,392	1,014	378	37.3	1,176	968	208	21.5	216	46
福島県	1,763	1,809	-46	-2.5	4,724	2,091	2,633	125.9	-2,961	-282
茨城県	3,557	3,697	-140	-3.8	3,738	3,409	329	9.7	-181	288
栃木県	2,479	2,362	117	5.0	2,599	2,397	202	8.4	-120	-35
群馬県	2,064	1,867	197	10.6	2,001	1,934	67	3.5	63	-67
埼玉県	12,482	12,296	186	1.5	12,386	11,548	838	7.3	96	748
千葉県	9,973	11,201	-1,228	-11.0	11,558	10,748	810	7.5	-1,585	453
東京都	29,169	28,663	506	1.8	28,388	27,036	1,352	5.0	781	1,627
神奈川県	16,110	15,858	252	1.6	16,034	16,168	-134	-0.8	76	-310
新潟県	1,941	1,798	143	8.0	1,841	1,856	-15	-0.8	100	-58
富山県	994	1,003	-9	-0.9	1,090	889	201	22.6	-96	114
石川県	1,341	1,296	45	3.5	1,402	1,253	149	11.9	-61	43
福井県	676	786	-110	-14.0	713	814	-101	-12.4	-37	-28
山梨県	971	919	52	5.7	1,183	984	199	20.2	-212	-65
長野県	2,212	2,012	200	9.9	1,984	2,005	-21	-1.0	228	7
岐阜県	2,102	2,091	11	0.5	2,274	2,244	30	1.3	-172	-153
静岡県	4,365	3,905	460	11.8	4,194	4,194	0	0.0	171	-289
愛知県	8,273	7,520	753	10.0	8,027	7,997	30	0.4	246	-477
三重県	2,265	2,167	98	4.5	2,237	2,152	85	3.9	28	15
滋賀県	2,110	2,074	36	1.7	1,845	1,770	75	4.2	265	304
京都府	3,991	3,819	172	4.5	4,177	4,098	79	1.9	-186	-279
大阪府	12,031	11,364	667	5.9	11,874	11,807	67	0.6	157	-443
兵庫県	7,145	6,900	245	3.6	7,505	7,244	261	3.6	-360	-344
奈良県	2,074	1,982	92	4.6	2,070	2,099	-29	-1.4	4	-117
和歌山県	886	957	-71	-7.4	1,080	992	88	8.9	-194	-35
鳥取県	712	754	-42	-5.6	770	686	84	12.2	-58	68
島根県	852	785	67	8.5	727	820	-93	-11.3	125	-35
岡山県	2,315	2,027	288	14.2	2,099	2,063	36	1.7	216	-36
広島県	3,508	3,487	21	0.6	3,691	3,684	7	0.2	-183	-197
山口県	1,870	1,833	37	2.0	2,198	1,978	220	11.1	-328	-145
徳島県	814	784	30	3.8	857	850	7	0.8	-43	-66
香川県	1,409	1,399	10	0.7	1,410	1,280	130	10.2	-1	119
愛媛県	1,508	1,458	50	3.4	1,612	1,605	7	0.4	-104	-147
高知県	793	753	40	5.3	838	815	23	2.8	-45	-62
福岡県	8,854	7,542	1,312	17.4	7,487	7,059	428	6.1	1,367	483
佐賀県	1,354	1,259	95	7.5	1,334	1,326	8	0.6	20	-67
長崎県	2,159	2,053	106	5.2	2,234	2,178	56	2.6	-75	-125
熊本県	2,596	2,324	272	11.7	2,363	2,172	191	8.8	233	152
大分県	1,687	1,509	178	11.8	1,700	1,657	43	2.6	-13	-148
宮崎県	1,933	1,769	164	9.3	1,740	1,782	-42	-2.4	193	-13
鹿児島県	2,615	2,530	85	3.4	2,286	2,468	-182	-7.4	329	62
沖縄県	2,613	1,955	658	33.7	1,945	1,796	149	8.3	668	159

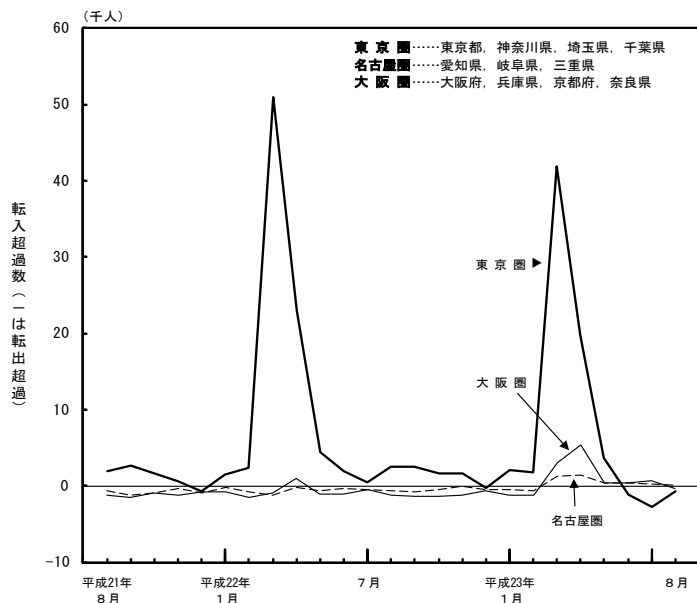
表4 20大都市別転入・転出者数（8月）

(人)

20大都市	転入者数				転出者数				転入超過数 (-は転出超過)	
	平成23年 8月	平成22年 8月	対前年同月増減		平成23年 8月	平成22年 8月	対前年同月増減		平成23年 8月	平成22年 8月
			実数	率(%)			実数	率(%)		
20大都市計	94,973	90,593	4,380	4.8	89,319	87,936	1,383	1.6	5,654	2,657
札幌市	4,226	3,955	271	6.9	3,562	3,691	-129	-3.5	664	264
仙台市	4,602	2,786	1,816	65.2	3,070	2,804	266	9.5	1,532	-18
さいたま市	3,794	4,015	-221	-5.5	3,624	3,476	148	4.3	170	539
千葉市	2,623	2,721	-98	-3.6	2,627	2,606	21	0.8	-4	115
東京都特別区部	25,411	25,085	326	1.3	24,570	23,596	974	4.1	841	1,489
横浜市	8,882	8,904	-22	-0.2	8,999	9,222	-223	-2.4	-117	-318
川崎市	5,371	5,662	-291	-5.1	5,420	5,712	-292	-5.1	-49	-50
相模原市	1,961	1,934	27	1.4	1,988	1,966	22	1.1	-27	-32
新潟市	1,424	1,230	194	15.8	1,203	1,225	-22	-1.8	221	5
静岡市	1,271	1,074	197	18.3	1,193	1,154	39	3.4	78	-80
浜松市	1,485	1,292	193	14.9	1,311	1,275	36	2.8	174	17
名古屋	5,900	5,450	450	8.3	5,669	5,830	-161	-2.8	231	-380
京都市	2,933	2,795	138	4.9	2,873	2,848	25	0.9	60	-53
大阪市	7,662	7,062	600	8.5	7,007	6,840	167	2.4	655	222
堺市	1,863	1,934	-71	-3.7	1,922	1,966	-44	-2.2	-59	-32
神戸市	3,176	3,061	115	3.8	3,093	2,843	250	8.8	83	218
岡山市	1,672	1,519	153	10.1	1,506	1,451	55	3.8	166	68
広島市	2,624	2,696	-72	-2.7	2,599	2,402	197	8.2	25	294
北九州市	2,104	1,894	210	11.1	2,127	2,057	70	3.4	-23	-163
福岡市	5,989	5,524	465	8.4	4,956	4,972	-16	-0.3	1,033	552

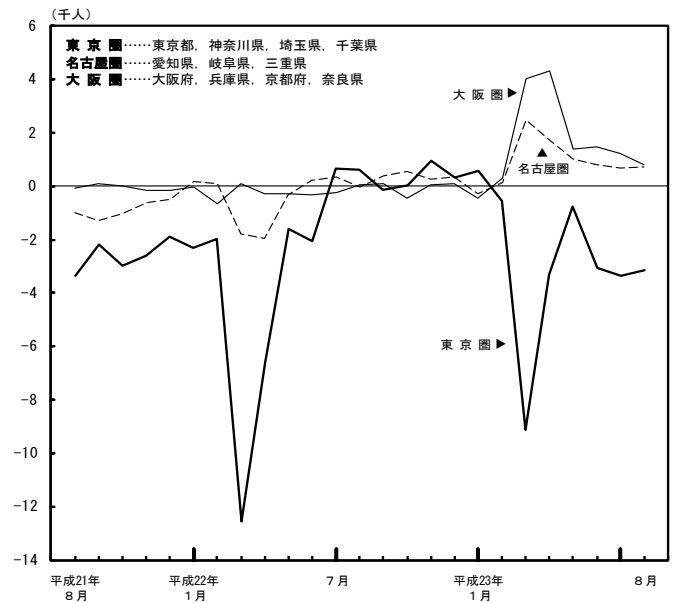
(参考図1)

3大都市圏の転入超過数の推移  
(平成21年8月～平成23年8月)



(参考図2)

3大都市圏の転入超過数の対前年同月増減の推移  
(平成21年8月～平成23年8月)



本報告における移動者数は、住民基本台帳法の規定により市町村に届出等のあった転入者に係る情報を集計したものです。

したがって、東日本大震災の影響を受けて被災地から避難した人等に係る移動については、避難先の市町村に転入の届出があった人についてのみ、移動者として計上されています。

問い合わせ先：総務省統計局統計調査部国勢統計課 人口移動調査係 (TEL：03-5273-1157)

詳細は、統計局ホームページ住民基本台帳人口移動報告 (<http://www.stat.go.jp/data/idou/index.htm>) のページでも御覧になれます。