

# 住民基本台帳人口移動報告

## 2021年結果

### 結果の概要



2022年1月

総務省統計局

# 目 次

## 結果の概要

(日本人及び外国人の移動状況)

I	移動者数	1
II	都道府県別転入・転出の状況	6
III	3大都市圏（東京圏，名古屋圏及び大阪圏）の転入・転出超過の状況	10
IV	各都市圏の転入・転出超過の状況	
1	東京圏の転入・転出超過の状況	11
2	名古屋圏の転入・転出超過の状況	16
3	大阪圏の転入・転出超過の状況	20
V	21大都市の転入・転出超過の状況	24
VI	市町村別転入・転出超過の状況	26

(日本人の移動状況)

VII	移動者数（日本人移動者）	29
VIII	3大都市圏の転入・転出超過の状況（日本人移動者）	30
IX	市町村別転入・転出超過の状況（日本人移動者）	31
X	岩手県，宮城県及び福島県の転入・転出超過の状況（日本人移動者）	
1	3県の転入・転出超過の状況	33
2	岩手県の転入・転出超過の状況	34
3	宮城県の転入・転出超過の状況	35
4	福島県の転入・転出超過の状況	36

## 統計表

第1表	男女別都道府県内移動者数，他都道府県からの転入者数及び 他都道府県への転出者数 －全国，都道府県，3大都市圏，21大都市（2021年）	40
第2表	男女別移動者数，都道府県内移動者数及び都道府県間移動者数の推移 －全国（1954年～2021年）	44
	住民基本台帳人口移動報告について	48

本報告における移動者数は，住民基本台帳法（昭和42年法律第81号）の規定により市町村に届出等のあった転入者の日本国内の移動に係る情報を集計したものです（国外からの転入者及び国外への転出者は含まれておりません）。

なお，災害等の影響を受けて被災地から避難した人に係る移動については，避難先の市町村に転入の届出があった人についてのみ，移動者として計上されています。

## I 移動者数

市区町村間移動者数は524万7744人（対前年比0.2%減）

都道府県間移動者数は247万6640人（対前年比0.5%増）

2021年1月～12月の1年間における日本国内の移動者（日本人及び外国人。以下同じ。）をみると、市区町村間移動者数（市区町村間で住所を移し、転入の届出を行った者の数）は524万7744人で、前年に比べ7977人（0.2%）の減少となっている。男女別にみると、男性は前年に比べ2万971人（0.7%）の減少、女性は1万2994人（0.5%）の増加となっている。

市区町村間移動者数を都道府県間移動者数と都道府県内移動者数に分けてみると、都道府県間移動者数は247万6640人で、前年に比べ1万2648人（0.5%）の増加となっている。

都道府県間移動者数を年齢5歳階級別にみると、20～24歳で56万7238人と最も多く、次いで25～29歳（49万7951人）、30～34歳（30万2454人）などとなっている。前年に比べ都道府県間移動者数が増加しているのは13区分となり、25～29歳で1万5752人（3.3%）、50～54歳で3060人（3.5%）、15～19歳で2974人（2.1%）などとなっている。一方、最も減少しているのは40～44歳で4355人（3.2%）、次いで45～49歳で3498人（3.0%）、5～9歳で2979人（4.8%）の順となっている。

都道府県間移動者数を男女別にみると、男性は前年に比べ525人（0.0%）の増加、女性は1万2123人（1.1%）の増加となっている。年齢5歳階級別にみると、男性は25～29歳（8796人）など9区分で前年に比べ増加しており、女性は25～29歳（6956人）など13区分で増加となっている。年齢5歳階級別の都道府県間移動者数は、20～24歳の男性が最も多く、次いで25～29歳の男性、20～24歳の女性の順となっている。

都道府県内移動者数は277万1104人で、前年に比べ2万625人（0.7%）の減少となっている。男女別にみると、男性は前年に比べ2万1496人（1.5%）の減少、女性は871人（0.1%）の増加となっている。

（表1、表2、図1、図2）

図1 移動者数の推移（1954年～2021年）

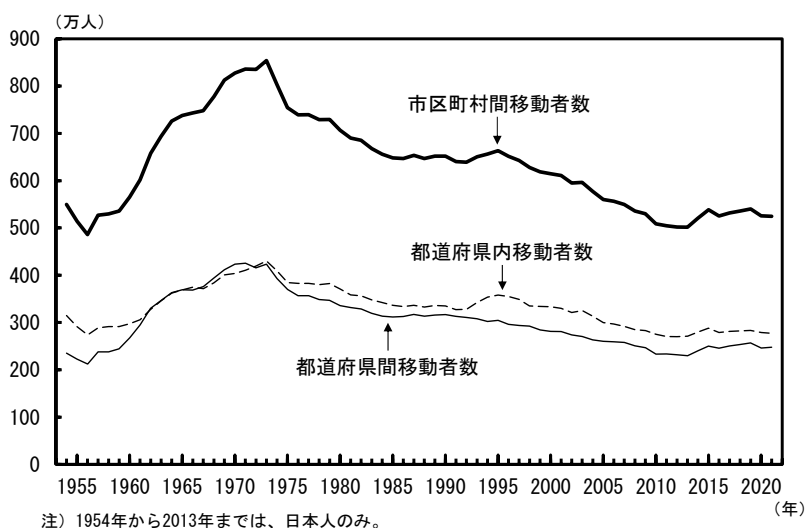


表1 男女別移動者数（2020年，2021年）

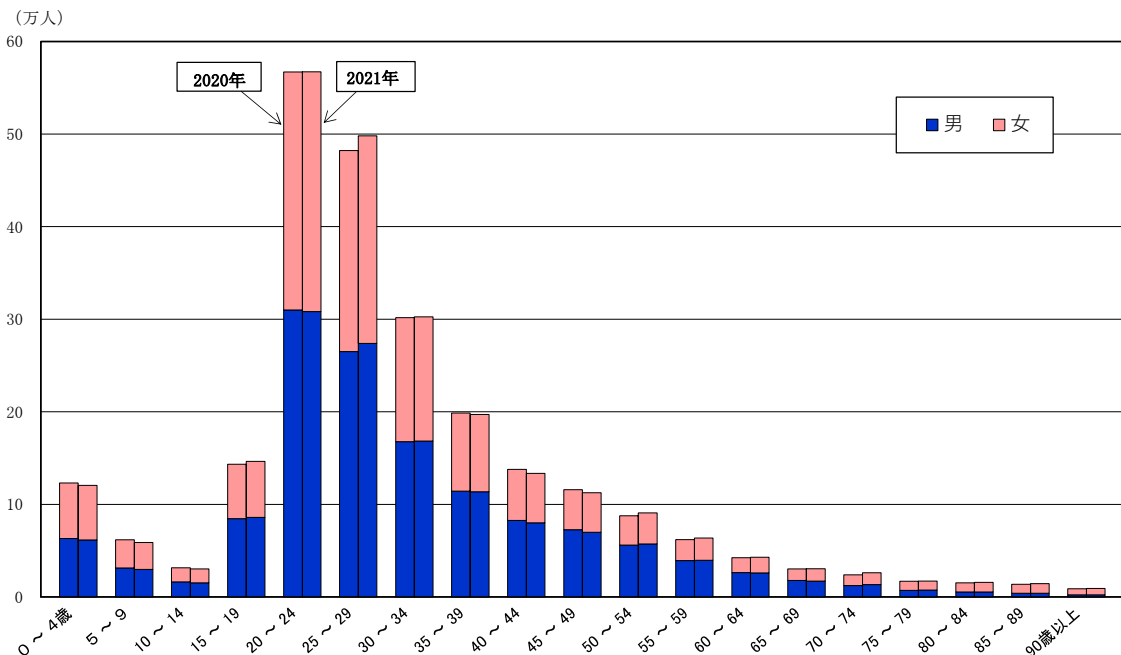
区分	市区町村間移動者数				都道府県間移動者数				都道府県内移動者数			
	2021年	2020年 (A)	対前年増減		2021年	2020年 (A)	対前年増減		2021年	2020年 (A)	対前年増減	
			実数 (B)	率(%) (B/A)			実数 (B)	率(%) (B/A)			実数 (B)	率(%) (B/A)
総数	5,247,744	5,255,721	-7,977	-0.2	2,476,640	2,463,992	12,648	0.5	2,771,104	2,791,729	-20,625	-0.7
男	2,798,046	2,819,017	-20,971	-0.7	1,378,640	1,378,115	525	0.0	1,419,406	1,440,902	-21,496	-1.5
女	2,449,698	2,436,704	12,994	0.5	1,098,000	1,085,877	12,123	1.1	1,351,698	1,350,827	871	0.1

表2 年齢5歳階級別都道府県間移動者数（2020年，2021年）

	都道府県間移動者数		対前年増減			都道府県間移動者数		対前年増減	
	2021年	2020年 (A)	実数 (B)	率(%) (B/A)		2021年	2020年 (A)	実数 (B)	率(%) (B/A)
男女計									
総数*)	2,476,640	2,463,992	12,648	0.5	45～49歳	112,463	115,961	-3,498	-3.0
0～4歳	120,506	123,096	-2,590	-2.1	50～54	90,847	87,787	3,060	3.5
5～9	58,754	61,733	-2,979	-4.8	55～59	63,523	62,073	1,450	2.3
10～14	30,232	31,590	-1,358	-4.3	60～64	42,767	42,380	387	0.9
15～19	146,423	143,449	2,974	2.1	65～69	30,310	30,180	130	0.4
20～24	567,238	566,969	269	0.0	70～74	26,115	23,970	2,145	8.9
25～29	497,951	482,199	15,752	3.3	75～79	17,071	16,987	84	0.5
30～34	302,454	301,685	769	0.3	80～84	15,791	15,287	504	3.3
35～39	197,134	198,506	-1,372	-0.7	85～89	14,397	13,650	747	5.5
40～44	133,409	137,764	-4,355	-3.2	90歳以上	9,248	8,721	527	6.0
男									
総数*)	1,378,640	1,378,115	525	0.0	45～49歳	69,900	72,618	-2,718	-3.7
0～4歳	61,556	63,043	-1,487	-2.4	50～54	57,155	56,023	1,132	2.0
5～9	29,788	31,370	-1,582	-5.0	55～59	39,707	39,310	397	1.0
10～14	15,300	16,274	-974	-6.0	60～64	25,967	26,279	-312	-1.2
15～19	85,843	84,608	1,235	1.5	65～69	17,206	17,682	-476	-2.7
20～24	308,260	310,101	-1,841	-0.6	70～74	13,237	12,432	805	6.5
25～29	273,848	265,052	8,796	3.3	75～79	7,325	7,270	55	0.8
30～34	168,342	167,640	702	0.4	80～84	5,432	5,298	134	2.5
35～39	113,565	114,243	-678	-0.6	85～89	3,939	3,975	-36	-0.9
40～44	80,037	82,779	-2,742	-3.3	90歳以上	2,231	2,113	118	5.6
女									
総数*)	1,098,000	1,085,877	12,123	1.1	45～49歳	42,563	43,343	-780	-1.8
0～4歳	58,950	60,053	-1,103	-1.8	50～54	33,692	31,764	1,928	6.1
5～9	28,966	30,363	-1,397	-4.6	55～59	23,816	22,763	1,053	4.6
10～14	14,932	15,316	-384	-2.5	60～64	16,800	16,101	699	4.3
15～19	60,580	58,841	1,739	3.0	65～69	13,104	12,498	606	4.8
20～24	258,978	256,868	2,110	0.8	70～74	12,878	11,538	1,340	11.6
25～29	224,103	217,147	6,956	3.2	75～79	9,746	9,717	29	0.3
30～34	134,112	134,045	67	0.0	80～84	10,359	9,989	370	3.7
35～39	83,569	84,263	-694	-0.8	85～89	10,458	9,675	783	8.1
40～44	53,372	54,985	-1,613	-2.9	90歳以上	7,017	6,608	409	6.2

\*) 総数には年齢不詳を含む。

図2 年齢5歳階級別都道府県間移動者数（2020年，2021年）



**都道府県間移動者数は22歳が最も多く、都道府県内移動者数は26歳が最も多い**

都道府県間移動者数を年齢各歳別にみると、22歳が17万7942人と最も多く、次いで24歳が13万1256人となっているほか、23歳、25歳、26歳の3区分が10万人台となっている。前年に比べ都道府県間移動者数が最も増加しているのは24歳で、5801人の増加、次いで18歳（4904人）、26歳（4659人）などとなっており、42区分で増加となっている。

都道府県間移動者数の多い年齢区分の上位20区分をみると、4年連続で18～37歳が占めており、これら20区分の都道府県間移動者数は162万6716人で、前年に比べ1万8926人の増加、都道府県間移動者総数に占める割合は65.7%と前年（65.3%）に比べ0.4ポイントの上昇となっている。

（表3、図3）

**図3 年齢各歳別都道府県間移動者数（2020年、2021年）**

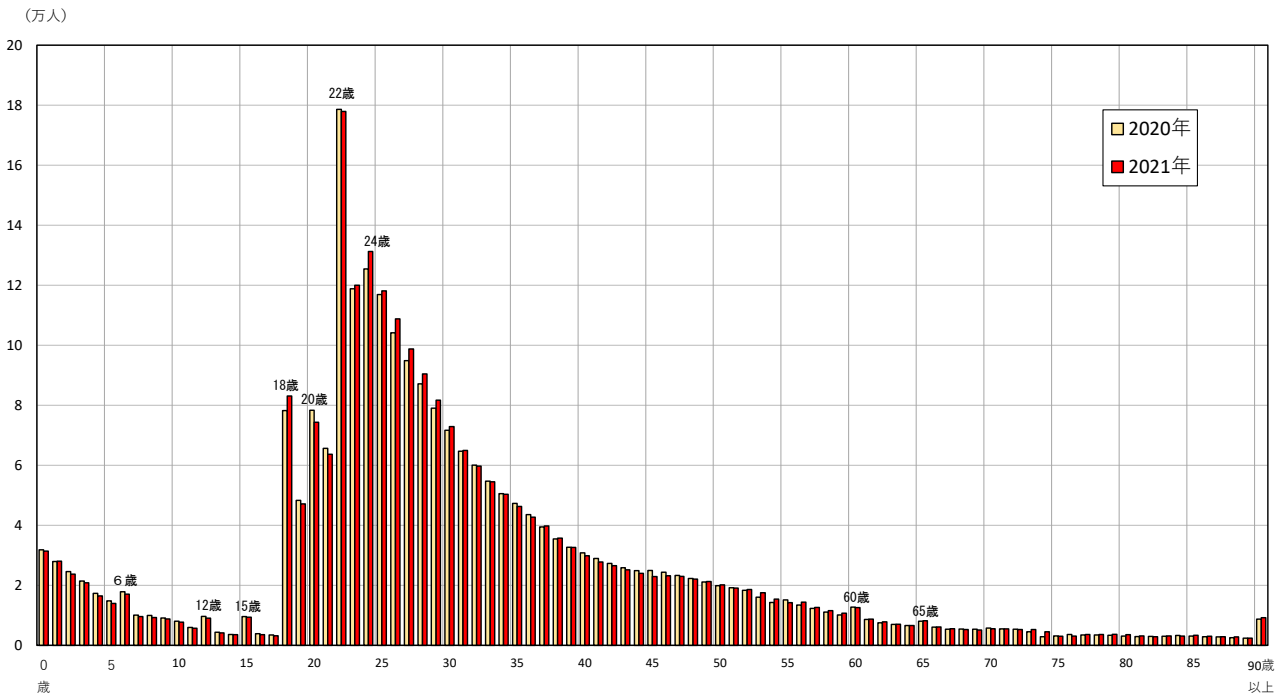


表3 年齢各歳別都道府県間移動者数 (2020年, 2021年)

(人)

	都道府県間移動者数				対前年 増減数		都道府県間移動者数				対前年 増減数
	2021年	構成比 (%)	2020年	構成比 (%)			2021年	構成比 (%)	2020年	構成比 (%)	
総数 *)	2,476,640	100.0	2,463,992	100.0	12,648						
0歳	31,419	1.3	31,842	1.3	-423	45歳	22,934	0.9	24,908	1.0	-1,974
1歳	28,006	1.1	27,925	1.1	81	46歳	23,230	0.9	24,343	1.0	-1,113
2歳	23,740	1.0	24,586	1.0	-846	47歳	22,957	0.9	23,300	0.9	-343
3歳	20,848	0.8	21,406	0.9	-558	48歳	22,077	0.9	22,257	0.9	-180
4歳	16,493	0.7	17,337	0.7	-844	49歳	21,265	0.9	21,153	0.9	112
5歳	13,987	0.6	14,818	0.6	-831	50歳	20,171	0.8	19,891	0.8	280
6歳	17,080	0.7	17,875	0.7	-795	51歳	19,124	0.8	19,191	0.8	-67
7歳	9,572	0.4	10,046	0.4	-474	52歳	18,628	0.8	18,347	0.7	281
8歳	9,296	0.4	9,909	0.4	-613	53歳	17,533	0.7	16,068	0.7	1,465
9歳	8,819	0.4	9,085	0.4	-266	54歳	15,391	0.6	14,290	0.6	1,101
10歳	7,753	0.3	8,031	0.3	-278	55歳	14,246	0.6	15,133	0.6	-887
11歳	5,688	0.2	5,951	0.2	-263	56歳	14,427	0.6	13,445	0.5	982
12歳	9,061	0.4	9,624	0.4	-563	57歳	12,614	0.5	12,300	0.5	314
13歳	4,180	0.2	4,360	0.2	-180	58歳	11,549	0.5	11,092	0.5	457
14歳	3,550	0.1	3,624	0.1	-74	59歳	10,687	0.4	10,103	0.4	584
15歳	9,381	0.4	9,597	0.4	-216	60歳	12,539	0.5	12,740	0.5	-201
16歳	3,559	0.1	3,863	0.2	-304	61歳	8,723	0.4	8,602	0.3	121
17歳	3,202	0.1	3,421	0.1	-219	62歳	7,875	0.3	7,505	0.3	370
18歳	83,131	3.4	78,227	3.2	4,904	63歳	7,039	0.3	6,937	0.3	102
19歳	47,150	1.9	48,341	2.0	-1,191	64歳	6,591	0.3	6,596	0.3	-5
20歳	74,330	3.0	78,312	3.2	-3,982	65歳	8,217	0.3	8,014	0.3	203
21歳	63,699	2.6	65,671	2.7	-1,972	66歳	6,145	0.2	6,043	0.2	102
22歳	177,942	7.2	178,684	7.3	-742	67歳	5,554	0.2	5,380	0.2	174
23歳	120,011	4.8	118,847	4.8	1,164	68歳	5,303	0.2	5,414	0.2	-111
24歳	131,256	5.3	125,455	5.1	5,801	69歳	5,091	0.2	5,329	0.2	-238
25歳	118,155	4.8	116,944	4.7	1,211	70歳	5,514	0.2	5,752	0.2	-238
26歳	108,834	4.4	104,175	4.2	4,659	71歳	5,490	0.2	5,488	0.2	2
27歳	98,741	4.0	94,888	3.9	3,853	72歳	5,299	0.2	5,346	0.2	-47
28歳	90,496	3.7	87,162	3.5	3,334	73歳	5,314	0.2	4,516	0.2	798
29歳	81,725	3.3	79,030	3.2	2,695	74歳	4,498	0.2	2,868	0.1	1,630
30歳	72,946	2.9	71,663	2.9	1,283	75歳	3,013	0.1	3,164	0.1	-151
31歳	64,941	2.6	64,688	2.6	253	76歳	3,106	0.1	3,643	0.1	-537
32歳	59,688	2.4	60,080	2.4	-392	77歳	3,632	0.1	3,417	0.1	215
33歳	54,502	2.2	54,696	2.2	-194	78歳	3,608	0.1	3,451	0.1	157
34歳	50,377	2.0	50,558	2.1	-181	79歳	3,712	0.1	3,312	0.1	400
35歳	46,303	1.9	47,299	1.9	-996	80歳	3,560	0.1	3,111	0.1	449
36歳	42,743	1.7	43,591	1.8	-848	81歳	3,163	0.1	2,907	0.1	256
37歳	39,746	1.6	39,479	1.6	267	82歳	2,827	0.1	2,959	0.1	-132
38歳	35,742	1.4	35,448	1.4	294	83歳	3,138	0.1	3,032	0.1	106
39歳	32,600	1.3	32,689	1.3	-89	84歳	3,103	0.1	3,278	0.1	-175
40歳	29,899	1.2	30,835	1.3	-936	85歳	3,348	0.1	3,118	0.1	230
41歳	27,779	1.1	28,908	1.2	-1,129	86歳	3,045	0.1	2,840	0.1	205
42歳	26,537	1.1	27,326	1.1	-789	87歳	2,841	0.1	2,772	0.1	69
43歳	25,192	1.0	25,804	1.0	-612	88歳	2,807	0.1	2,529	0.1	278
44歳	24,002	1.0	24,891	1.0	-889	89歳	2,356	0.1	2,391	0.1	-35
						90歳以上	9,248	0.4	8,721	0.4	527

\*) 総数には年齢不詳を含む。

都道府県内移動者数を年齢各歳別にみると、26歳が12万900人と最も多く、次いで25歳が11万7717人となっているほか、27歳、24歳、28歳、22歳、29歳、23歳の6区分が10万人台となっている。これら8区分の都道府県内移動者数の合計は88万7116人となり、都道府県内移動者総数の32.0%を占めている。(表4、図4)

図4 年齢各歳別都道府県内移動者数(2021年)

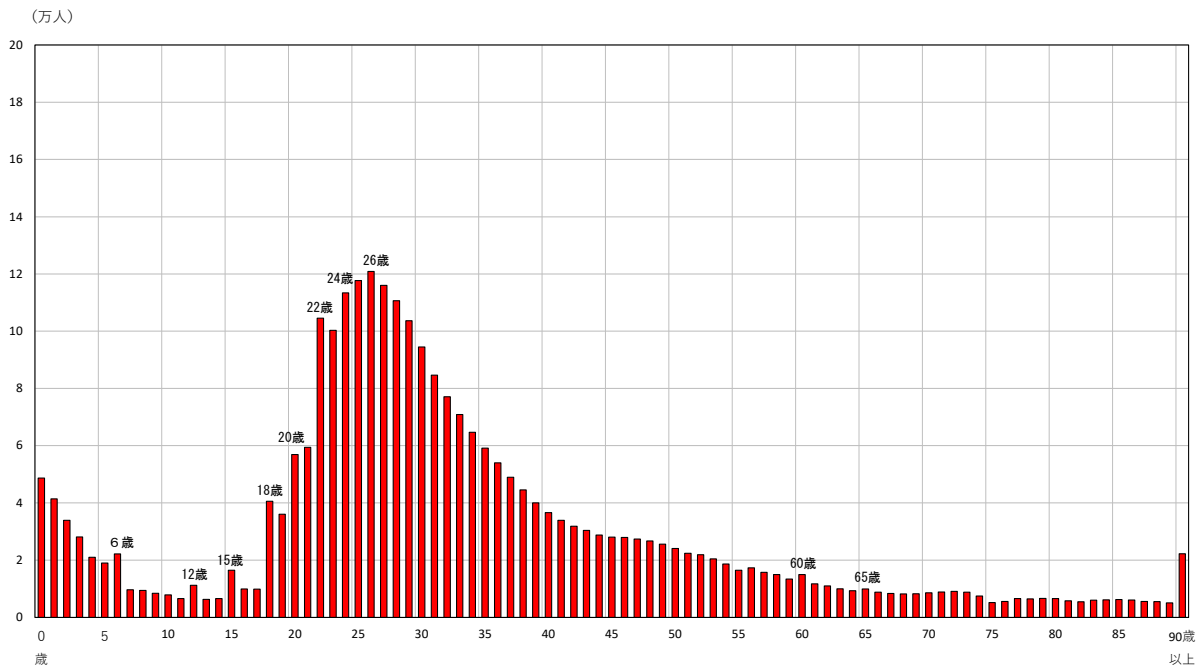


表4 年齢各歳別都道府県内移動者数(2021年)

	都道府県内 移動者数	構成比 (%)		都道府県内 移動者数	構成比 (%)		都道府県内 移動者数	構成比 (%)		都道府県内 移動者数	構成比 (%)
総数 *)	2,771,104	100.0									
0歳	48,659	1.8	25歳	117,717	4.2	50歳	24,018	0.9	75歳	5,198	0.2
1歳	41,388	1.5	26歳	120,900	4.4	51歳	22,378	0.8	76歳	5,538	0.2
2歳	33,908	1.2	27歳	116,016	4.2	52歳	21,899	0.8	77歳	6,542	0.2
3歳	28,085	1.0	28歳	110,659	4.0	53歳	20,435	0.7	78歳	6,406	0.2
4歳	20,982	0.8	29歳	103,642	3.7	54歳	18,666	0.7	79歳	6,587	0.2
5歳	18,980	0.7	30歳	94,534	3.4	55歳	16,481	0.6	80歳	6,562	0.2
6歳	22,160	0.8	31歳	84,675	3.1	56歳	17,296	0.6	81歳	5,807	0.2
7歳	9,652	0.3	32歳	77,063	2.8	57歳	15,749	0.6	82歳	5,448	0.2
8歳	9,393	0.3	33歳	70,879	2.6	58歳	14,912	0.5	83歳	6,024	0.2
9歳	8,389	0.3	34歳	64,645	2.3	59歳	13,367	0.5	84歳	6,139	0.2
10歳	7,836	0.3	35歳	59,127	2.1	60歳	14,898	0.5	85歳	6,256	0.2
11歳	6,568	0.2	36歳	54,024	1.9	61歳	11,709	0.4	86歳	6,043	0.2
12歳	11,229	0.4	37歳	48,958	1.8	62歳	10,989	0.4	87歳	5,535	0.2
13歳	6,309	0.2	38歳	44,527	1.6	63歳	9,991	0.4	88歳	5,511	0.2
14歳	6,585	0.2	39歳	39,976	1.4	64歳	9,287	0.3	89歳	5,077	0.2
15歳	16,460	0.6	40歳	36,562	1.3	65歳	9,909	0.4	90歳以上	22,245	0.8
16歳	9,875	0.4	41歳	33,936	1.2	66歳	8,757	0.3			
17歳	9,819	0.4	42歳	31,880	1.2	67歳	8,358	0.3			
18歳	40,556	1.5	43歳	30,360	1.1	68歳	8,143	0.3			
19歳	36,048	1.3	44歳	28,758	1.0	69歳	8,213	0.3			
20歳	56,938	2.1	45歳	28,020	1.0	70歳	8,602	0.3			
21歳	59,376	2.1	46歳	27,939	1.0	71歳	8,841	0.3			
22歳	104,541	3.8	47歳	27,393	1.0	72歳	9,120	0.3			
23歳	100,266	3.6	48歳	26,715	1.0	73歳	8,805	0.3			
24歳	113,375	4.1	49歳	25,593	0.9	74歳	7,482	0.3			

\*) 総数には年齢不詳を含む。

## II 都道府県別転入・転出の状況

**転入者数は35道府県で増加，最も増加しているのは茨城県  
対前年増減率では，山梨県が最も増加**

転入者数を都道府県別にみると，東京都への転入者数が42万167人と最も多く，次いで神奈川県が23万6157人となっているほか，埼玉県，大阪府，千葉県，愛知県及び福岡県の5府県が10万人台となっている。これら7都府県への転入者数の合計は139万6836人となり，転入者総数の56.4%を占めている。

前年に比べ転入者数が最も増加しているのは茨城県で，3501人(6.6%)の増加，次いで埼玉県，神奈川県などとなっており，転入者数は35道府県で増加となっている。このうち，宮城県は比較可能な2015年以降初めての増加となっている。一方，前年に比べ転入者数が最も減少しているのは東京都で，1万2763人(2.9%)の減少，次いで大阪府，沖縄県，岡山県などとなっており，転入者数は12都府県で減少となっている。

対前年増減率をみると，山梨県(13.2%)が最も増加しており，次いで長野県(6.7%)，茨城県(6.6%)などとなっている。(表5)

**転出者数は24都道府県で増加，最も増加しているのは東京都  
対前年増減率では，福井県が最も増加**

転出者数を都道府県別にみると，東京都からの転出者数が41万4734人と最も多く，次いで神奈川県が20万4313人となっているほか，大阪府，埼玉県，千葉県及び愛知県の4府県が10万人台となっている。これら6都府県からの転出者数の合計は120万9993人となり，転出者総数の48.9%を占めている。

前年に比べ転出者数が最も増加しているのは東京都で，1万2929人(3.2%)の増加，次いで大阪府，広島県などとなっており，転出者数は24都道府県で増加となっている。このうち，東京都は5年連続の増加となっている。一方，前年に比べ転出者数が最も減少しているのは千葉県で，1846人(1.3%)の減少，次いで愛知県，茨城県，兵庫県などとなっており，転出者数は23県で減少となっている。

対前年増減率をみると，福井県(6.9%)が最も増加しており，次いで鳥取県(3.6%)，東京都(3.2%)などとなっている。(表5)



表5 都道府県別転入者数、転出者数及び転入超過数（2020年、2021年）

(人)

都道府県	転入者数				転出者数				転入超過数 (-は転出超過)		
	2021年	2020年 (A)	対前年増減		2021年	2020年 (A)	対前年増減		2021年	2020年	対前年 増減数
			実数 (B)	率(%) (B/A)			実数 (B)	率(%) (B/A)			
全 国	2,476,640	2,463,992	12,648	0.5	2,476,640	2,463,992	12,648	0.5	0	0	0
北海道	52,468	51,845	623	1.2	54,493	53,161	1,332	2.5	-2,025	-1,316	-709
青森県	16,832	16,967	-135	-0.8	21,141	21,573	-432	-2.0	-4,309	-4,606	297
岩手県	16,971	16,313	658	4.0	19,983	20,264	-281	-1.4	-3,012	-3,951	939
宮城県	46,052	46,030	22	0.0	46,780	46,271	509	1.1	-728	-241	-487
秋田県	10,917	10,972	-55	-0.5	13,812	13,780	32	0.2	-2,895	-2,808	-87
山形県	12,823	12,545	278	2.2	15,765	15,634	131	0.8	-2,942	-3,089	147
福島県	24,653	24,769	-116	-0.5	30,769	31,450	-681	-2.2	-6,116	-6,681	565
茨城県	56,580	53,079	3,501	6.6	54,551	55,823	-1,272	-2.3	2,029	-2,744	4,773
栃木県	36,298	35,512	786	2.2	36,847	37,374	-527	-1.4	-549	-1,862	1,313
群馬県	34,443	33,369	1,074	3.2	34,140	33,692	448	1.3	303	-323	626
埼玉県	189,683	186,289	3,394	1.8	161,876	162,018	-142	-0.1	27,807	24,271	3,536
千葉県	160,128	159,632	496	0.3	143,513	145,359	-1,846	-1.3	16,615	14,273	2,342
東京都	420,167	432,930	-12,763	-2.9	414,734	401,805	12,929	3.2	5,433	31,125	-25,692
神奈川県	236,157	232,772	3,385	1.5	204,313	203,198	1,115	0.5	31,844	29,574	2,270
新潟県	22,369	22,186	183	0.8	28,143	27,957	186	0.7	-5,774	-5,771	-3
富山県	12,987	12,686	301	2.4	14,842	14,581	261	1.8	-1,855	-1,895	40
石川県	19,193	18,596	597	3.2	20,226	20,232	-6	-0.0	-1,033	-1,636	603
福井県	11,134	10,586	548	5.2	12,884	12,056	828	6.9	-1,750	-1,470	-280
山梨県	15,967	14,109	1,858	13.2	15,281	15,558	-277	-1.8	686	-1,449	2,135
長野県	31,189	29,222	1,967	6.7	31,331	31,045	286	0.9	-142	-1,823	1,681
岐阜県	29,896	29,148	748	2.6	35,023	34,951	72	0.2	-5,127	-5,803	676
静岡県	56,529	56,313	216	0.4	60,507	60,708	-201	-0.3	-3,978	-4,395	417
愛知県	120,423	117,382	3,041	2.6	123,170	124,678	-1,508	-1.2	-2,747	-7,296	4,549
三重県	30,417	29,486	931	3.2	33,457	33,774	-317	-0.9	-3,040	-4,288	1,248
滋賀県	29,473	28,127	1,346	4.8	28,439	28,099	340	1.2	1,034	28	1,006
京都府	57,010	56,653	357	0.6	60,884	60,600	284	0.5	-3,874	-3,947	73
大阪府	168,009	172,563	-4,554	-2.6	162,387	159,207	3,180	2.0	5,622	13,356	-7,734
兵庫県	91,589	91,172	417	0.5	96,933	98,037	-1,104	-1.1	-5,344	-6,865	1,521
奈良県	24,571	23,645	926	3.9	25,887	26,307	-420	-1.6	-1,316	-2,662	1,346
和歌山県	11,844	11,370	474	4.2	13,796	14,340	-544	-3.8	-1,952	-2,970	1,018
鳥取県	8,895	8,582	313	3.6	9,931	9,582	349	3.6	-1,036	-1,000	-36
島根県	10,770	10,792	-22	-0.2	11,908	12,024	-116	-1.0	-1,138	-1,232	94
岡山県	29,224	29,696	-472	-1.6	32,419	32,126	293	0.9	-3,195	-2,430	-765
広島県	45,392	45,747	-355	-0.8	52,551	51,017	1,534	3.0	-7,159	-5,270	-1,889
山口県	22,187	22,515	-328	-1.5	25,254	25,934	-680	-2.6	-3,067	-3,419	352
徳島県	9,585	9,184	401	4.4	11,322	11,576	-254	-2.2	-1,737	-2,392	655
香川県	16,733	16,548	185	1.1	18,592	18,093	499	2.8	-1,859	-1,545	-314
愛媛県	18,562	17,798	764	4.3	21,412	20,952	460	2.2	-2,850	-3,154	304
高知県	9,302	8,857	445	5.0	10,830	10,754	76	0.7	-1,528	-1,897	369
福岡県	102,269	102,420	-151	-0.1	96,477	95,638	839	0.9	5,792	6,782	-990
佐賀県	16,009	15,515	494	3.2	17,292	17,230	62	0.4	-1,283	-1,715	432
長崎県	21,590	21,693	-103	-0.5	27,489	28,072	-583	-2.1	-5,899	-6,379	480
熊本県	29,204	27,553	1,651	6.0	29,854	30,946	-1,092	-3.5	-650	-3,393	2,743
大分県	18,796	18,533	263	1.4	20,731	20,766	-35	-0.2	-1,935	-2,233	298
宮崎県	18,054	17,838	216	1.2	19,620	20,029	-409	-2.0	-1,566	-2,191	625
鹿児島県	26,452	25,931	521	2.0	28,000	28,884	-884	-3.1	-1,548	-2,953	1,405
沖縄県	26,844	28,522	-1,678	-5.9	27,051	26,837	214	0.8	-207	1,685	-1,892

2020年に前年に比べ10万4094人と大きく減少した都道府県間移動者数は、2021年は1万2648人の増加となっているものの、2020年の減少幅を取り戻すまでには至っていない。都道府県別の転出者数の対前年増減数をみると、2020年は東京都を除く46道府県で減少していたが、2021年は前年の反動もあり、24都道府県で増加となっている。なお、東京都は2021年も引き続き、転入者数が減少し、転出者数は増加している。

【 参考表 1 】 都道府県別転出入者数の対前年増減数 (2019年, 2020年, 2021年)

(人)

都道府県	転入者数の対前年増減数			転出者数の対前年増減数		
	2019年	2020年	2021年	2019年	2020年	2021年
全 国	32,485	-104,094	12,648	32,485	-104,094	12,648
北海道	1,375	-725	623	729	-4,977	1,332
青森県	-66	-429	-135	-307	-1,867	-432
岩手県	574	-1,369	658	75	-1,944	-281
宮城県	-663	-1,337	22	-11	-3,079	509
秋田県	253	-233	-55	-283	-1,323	32
山形県	-121	-628	278	497	-1,690	131
福島県	263	-1,084	-116	-373	-1,188	-681
茨城県	321	263	3,501	72	-4,488	-1,272
栃木県	494	-801	786	595	-4,714	-527
群馬県	-457	-558	1,074	1,189	-2,443	448
埼玉県	4,712	-7,192	3,394	2,710	-4,809	-142
千葉県	1,391	-5,508	496	3,742	-10,243	-1,846
東京都	6,221	-33,919	-12,763	3,083	17,938	12,929
神奈川県	5,113	-5,118	3,385	-1,013	-5,083	1,115
新潟県	-44	-370	183	280	-1,824	186
富山県	241	-909	301	982	-1,340	261
石川県	-124	-665	597	950	-1,631	-6
福井県	-97	807	548	852	-1,059	828
山梨県	340	22	1,858	-132	-1,462	-277
長野県	-572	736	1,967	658	-1,747	286
岐阜県	462	-2,585	748	1,241	-3,547	72
静岡県	665	-2,303	216	1,211	-4,037	-201
愛知県	-518	-12,002	3,041	4,525	-6,637	-1,508
三重県	-951	-2,092	931	868	-4,125	-317
滋賀県	1,104	-2,330	1,346	434	-1,279	340
京都府	1,126	-2,004	357	1,278	-745	284
大阪府	7,151	-3,139	-4,554	1,475	-8,431	3,180
兵庫県	603	-3,476	417	1,311	-2,649	-1,104
奈良県	114	-457	926	-411	-1,230	-420
和歌山県	-59	-192	474	2	-598	-544
鳥取県	-7	-143	313	-286	-659	349
島根県	-72	-154	-22	594	-893	-116
岡山県	712	-587	-472	359	-2,171	293
広島県	-11	-2,270	-355	1,950	-5,018	1,534
山口県	525	-785	-328	807	-1,025	-680
徳島県	-123	-203	401	703	-1,168	-254
香川県	-71	-1,244	185	-70	-1,376	499
愛媛県	-19	-295	764	69	-1,446	460
高知県	-105	-252	445	46	-813	76
福岡県	1,307	-3,448	-151	1,271	-7,305	839
佐賀県	-170	-964	494	112	-1,003	62
長崎県	-970	-249	-103	-327	-1,179	-583
熊本県	219	-1,354	1,651	544	-1,861	-1,092
大分県	435	-588	263	156	-1,379	-35
宮崎県	18	-593	216	-434	-1,037	-409
鹿児島県	135	-973	521	560	-2,125	-884
沖縄県	1,831	-395	-1,678	202	-1,385	214

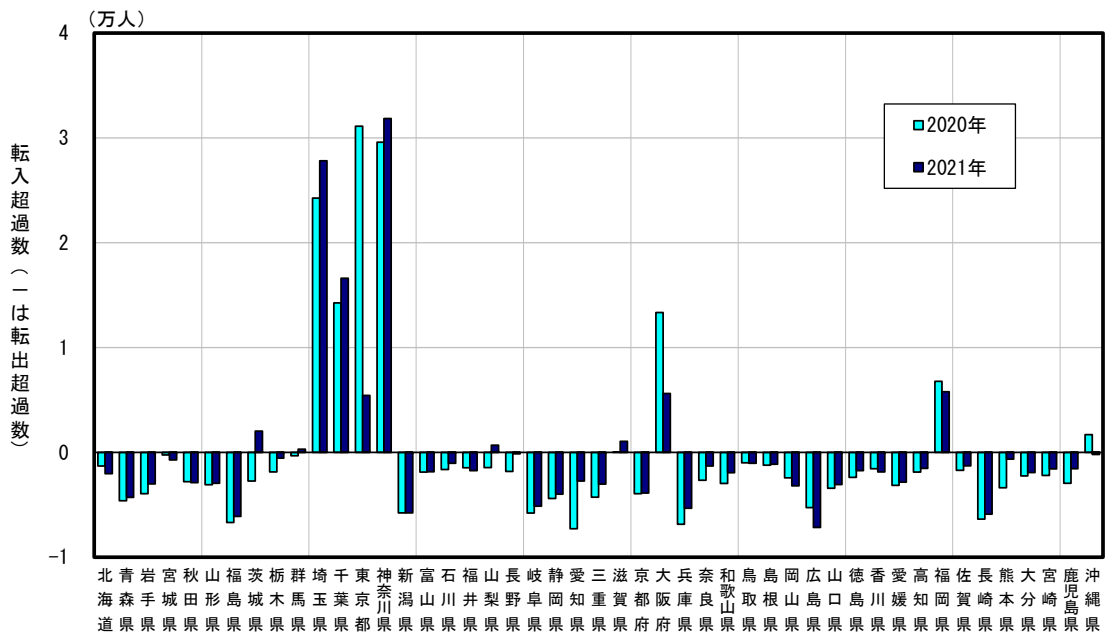
**転入超過は神奈川県など10都府県，埼玉県が最も拡大，東京都が最も縮小  
愛知県は転出超過数が最も縮小，沖縄県は前年の転入超過から転出超過へ転じる**

転入超過数を都道府県別にみると，神奈川県が3万1844人と最も多く，次いで埼玉県（2万7807人），千葉県（1万6615人），福岡県，大阪府など10都府県で転入超過となり，このうち茨城県，山梨県及び群馬県が前年の転出超過から転入超過へ転じている。前年に比べ転入超過数が拡大しているのは4県で，最も拡大しているのは埼玉県（3536人）となっている。一方，縮小しているのは3都府県で，最も縮小しているのは東京都（2万5692人）となっている。

転出超過数をみると，広島県が7159人と最も多く，次いで福島県（6116人），長崎県（5899人），新潟県（5774人）など37道府県で転出超過となり，このうち，沖縄県が前年の転入超過から転出超過へ転じている。前年に比べ転出超過数が拡大しているのは9道府県で，最も拡大しているのは広島県（1889人）となっている。一方，縮小しているのは27府県で，最も縮小しているのは愛知県（4549人）となっている。

（表5，表6，図5）

**図5 都道府県別転入超過数（2020年，2021年）**



**表6 都道府県別転入超過の状況（2020年，2021年）**

		都道府県名		都道府県数	
		2021年	2020年	2021年	2020年
転入超過	拡大	埼玉県 千葉県 神奈川県 滋賀県	千葉県 大阪府 福岡県 沖縄県	4	4
	同数			0	0
	縮小	東京都 大阪府 福岡県	埼玉県 東京都 神奈川県 滋賀県	3	4
	転出→転入	茨城県 群馬県 山梨県		3	0
転出超過	転入→転出	沖縄県		1	0
	縮小	青森県 岩手県 山形県 福島県 栃木県 富山県 石川県 長野県 岐阜県 静岡県 愛知県 三重県 京都府 兵庫県 奈良県 和歌山県 鳥根県 山口県 徳島県 愛媛県 高知県 佐賀県 長崎県 熊本県 大分県 宮崎県 鹿児島県	北海道 青森県 岩手県 宮城県 秋田県 山形県 福島県 茨城県 栃木県 群馬県 新潟県 富山県 石川県 福井県 山梨県 長野県 岐阜県 静岡県 三重県 奈良県 和歌山県 鳥取県 島根県 岡山県 広島県 山口県 徳島県 香川県 愛媛県 高知県 佐賀県 長崎県 熊本県 大分県 宮崎県 鹿児島県	27	36
	同数			0	0
	拡大	北海道 宮城県 秋田県 新潟県 福井県 鳥取県 岡山県 広島県 香川県	愛知県 京都府 兵庫県	9	3

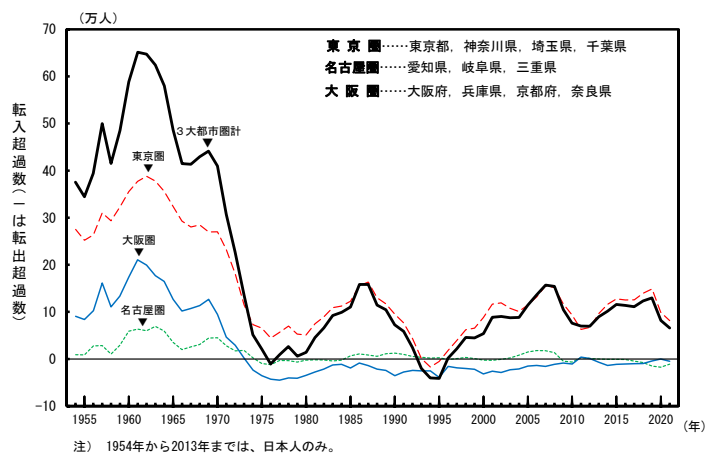
### Ⅲ 3大都市圏（東京圏、名古屋圏及び大阪圏）の転入・転出超過の状況

**3大都市圏全体は6万5873人の転入超過  
前年に比べ1万5865人の縮小**

3大都市圏（東京圏、名古屋圏及び大阪圏）の転入・転出超過数をみると、3大都市圏全体では6万5873人の転入超過となり、前年に比べ1万5865人の縮小となっている。

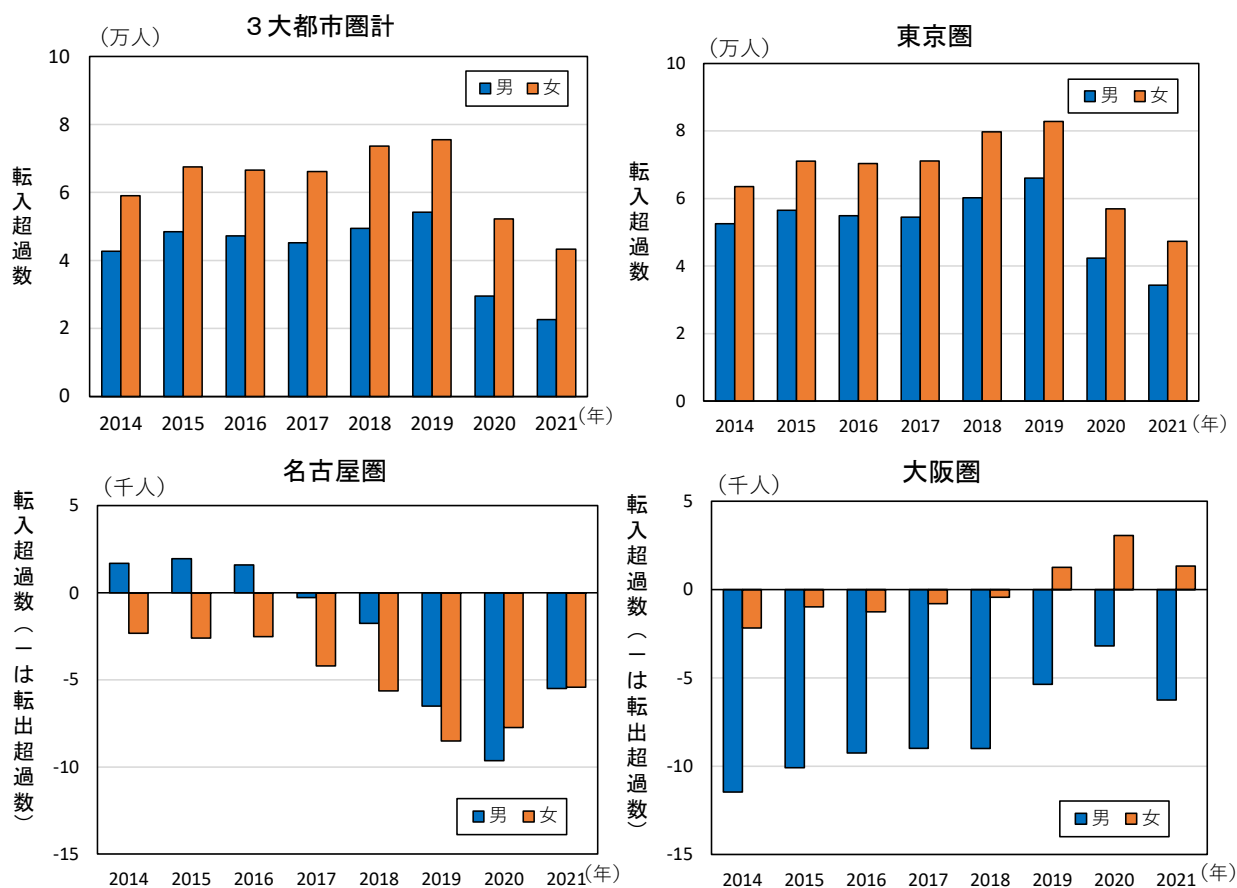
転入超過数を男女別にみると、3大都市圏全体では男性が2万2614人の転入超過、女性が4万3259人の転入超過となり、女性が2万645人多くなっている。東京圏（東京都、神奈川県、埼玉県及び千葉県）は男性が3万4359人の転入超過、女性が4万7340人の転入超過となり、女性の転入超過が1万2981人多くなっている。名古屋圏（愛知県、岐阜県及び三重県）は男性が5493人の転出超過、女性が5421人の転出超過となり、男性の転出超過が72人多くなっている。大阪圏（大阪府、兵庫県、京都府及び奈良県）は男性が6252人の転出超過、女性が1340人の転入超過となり、女性は3年連続で転入超過となっている。

図6 3大都市圏の転入超過数の推移（1954年～2021年）



（表7，表10，表13，図6，図7）

図7 3大都市圏の転入超過数の推移（2014年～2021年）



## IV 各都市圏の転入・転出超過の状況

### 1 東京圏の転入・転出超過の状況

**東京圏は8万1699人の転入超過，前年に比べ1万7544人の縮小  
茨城県及び山梨県では，2014年以降初めての転出超過**

転入・転出超過数をみると，東京圏は8万1699人の転入超過となり，前年に比べ1万7544人の縮小と2年連続の縮小となっている。

東京圏を構成する各都県についてみると，東京都は5433人，神奈川県は3万1844人，埼玉県は2万7807人，千葉県は1万6615人の転入超過となり，構成する都県全てが転入超過となっている。また，前年に比べ転入超過数は埼玉県，千葉県及び神奈川県で拡大となっており，東京都のみ2年連続の縮小となっている。

道府県別に東京圏の転入超過数をみると，40道府県で東京圏が転入超過となっており，前年に比べ転入超過数が拡大しているのは広島県(652人)など10道府県で，縮小しているのは福岡県(1404人)など30道府県となっている。一方，東京圏が転出超過となっているのは沖縄県，茨城県及び山梨県で，沖縄県は2年連続の転出超過，茨城県及び山梨県は外国人を含む集計を開始した2014年以降初めての転出超過となっている。

なお，日本人は8万441人の転入超過となり，前年に比べ1万7564人の縮小となっている。

(表7，表8，図8，参考表2)

**表7 東京圏及び東京圏の構成都県の転入者数，転出者数及び転入超過数の推移(2014年～2021年)**

区 分	2014年	2015年	2016年	2017年	2018年	2019年	2020年	2021年	2021年		(参考) 2021年	
									男	女	日本人	外国人
東京圏												
転入者数	493,236	516,109	509,249	516,699	530,124	540,140	492,631	482,743	266,082	216,661	446,808	35,935
転出者数	377,188	388,486	383,967	391,169	390,256	391,357	393,388	401,044	231,723	169,321	366,367	34,677
転入超過数	116,048	127,623	125,282	125,530	139,868	148,783	99,243	81,699	34,359	47,340	80,441	1,258
東京都												
転入者数	431,670	456,635	445,306	453,900	460,628	466,849	432,930	420,167	222,220	197,947	388,297	31,870
転出者数	355,643	372,404	370,982	380,776	380,784	383,867	401,805	414,734	223,564	191,170	377,482	37,252
転入超過数	76,027	84,231	74,324	73,124	79,844	82,982	31,125	5,433	-1,344	6,777	10,815	-5,382
神奈川県												
転入者数	216,043	225,815	221,192	226,152	232,777	237,890	232,772	236,157	128,627	107,530	217,649	18,508
転出者数	201,156	208,539	205,099	208,638	209,294	208,281	203,198	204,313	114,338	89,975	188,727	15,586
転入超過数	14,887	17,276	16,093	17,514	23,483	29,609	29,574	31,844	14,289	17,555	28,922	2,922
埼玉県												
転入者数	173,312	180,451	179,389	184,862	188,769	193,481	186,289	189,683	102,993	86,690	165,913	23,770
転出者数	154,937	162,374	157,687	162,681	164,117	166,827	162,018	161,876	89,721	72,155	143,434	18,442
転入超過数	18,375	18,077	21,702	22,181	24,652	26,654	24,271	27,807	13,272	14,535	22,479	5,328
千葉県												
転入者数	147,636	155,892	157,050	161,408	163,749	165,140	159,632	160,128	88,337	71,791	143,204	16,924
転出者数	140,877	147,853	143,887	148,697	151,860	155,602	145,359	143,513	80,195	63,318	124,979	18,534
転入超過数	6,759	8,039	13,163	12,711	11,889	9,538	14,273	16,615	8,142	8,473	18,225	-1,610

注1) 「-」は転出超過を表す。

注2) 東京圏：東京都，神奈川県，埼玉県，千葉県

**【参考表2】東京圏の転入者数，転出者数及び転入超過数の推移(日本人移動者)  
(2011年～2021年)**

区 分	2011年	2012年	2013年	2014年	2015年	2016年	2017年	2018年	2019年	2020年	2021年	(人)
東京圏												
転入者数	461,287	456,744	466,844	468,576	487,251	477,790	481,289	491,003	497,660	459,096	446,808	
転出者数	398,478	389,535	370,320	359,168	367,894	359,922	361,510	355,403	352,084	361,091	366,367	
転入超過数	62,809	67,209	96,524	109,408	119,357	117,868	119,779	135,600	145,576	98,005	80,441	

注) 東京圏：東京都，神奈川県，埼玉県，千葉県

図8 道府県別にみた東京圏の転入超過数（2020年，2021年）

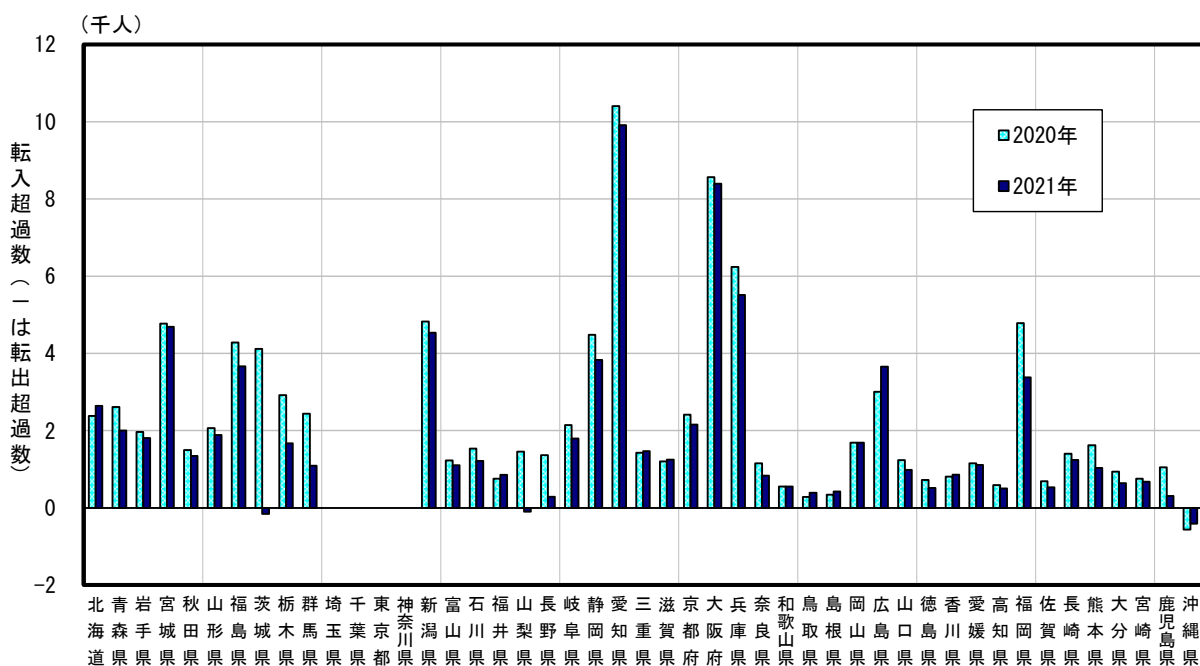


表8 道府県別にみた東京圏の転入超過の状況（2020年，2021年）

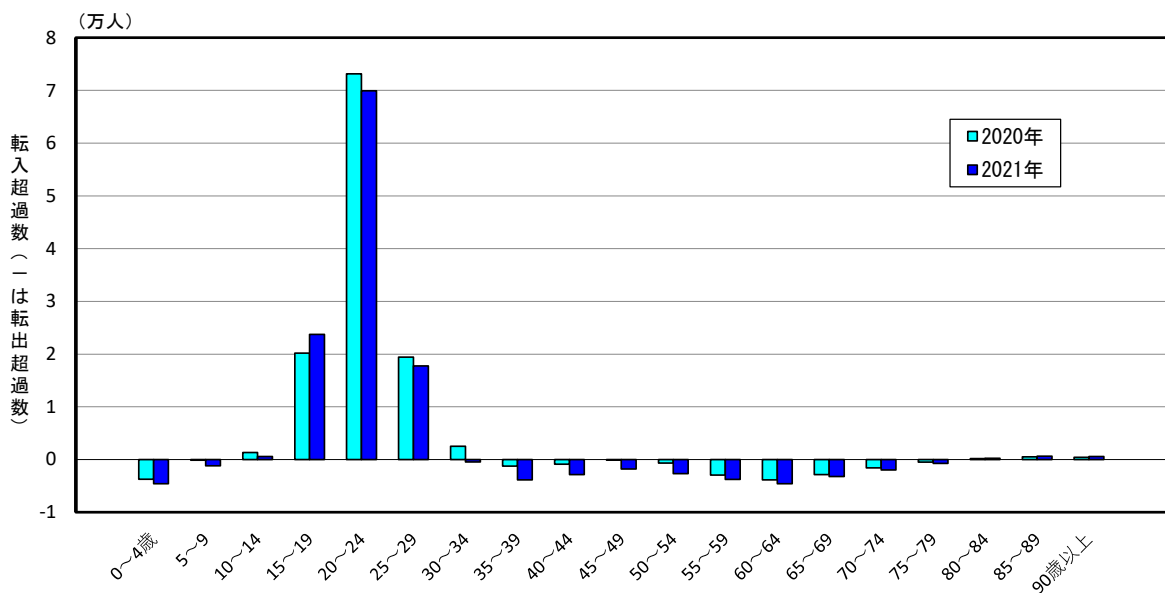
		道府県名		道府県数	
		2021年	2020年	2021年	2020年
転入超過	拡大	北海道 福井県 三重県 滋賀県 和歌山県 鳥取県 島根県 岡山県 広島県 香川県	滋賀県	10	1
	同数			0	0
	縮小	青森県 岩手県 宮城県 秋田県 山形県 福島県 栃木県 群馬県 新潟県 富山県 石川県 長野県 岐阜県 静岡県 愛知県 京都府 大阪府 兵庫県 奈良県 山口県 徳島県 愛媛県 高知県 福岡県 佐賀県 長崎県 熊本県 大分県 宮崎県 鹿児島県	北海道 青森県 岩手県 宮城県 秋田県 山形県 福島県 茨城県 栃木県 群馬県 新潟県 富山県 石川県 福井県 山梨県 長野県 岐阜県 静岡県 愛知県 三重県 京都府 大阪府 兵庫県 奈良県 和歌山県 鳥取県 島根県 岡山県 広島県 山口県 徳島県 香川県 愛媛県 高知県 福岡県 佐賀県 長崎県 熊本県 大分県 宮崎県 鹿児島県	30	41
	転出→転入			0	0
転出超過	転入→転出	茨城県 山梨県	沖縄県	2	1
	縮小	沖縄県		1	0
	同数			0	0
	拡大			0	0

**東京圏の15～19歳は、5年ぶりに転入超過数が拡大**  
**東京圏の30～34歳は、2014年以降初めて転出超過**

年齢5歳階級別にみると、転入超過となっているのは10～29歳、80～90歳以上の7区分となっている。転入超過数は20～24歳が最も多く（6万9936人）、次いで15～19歳（2万3742人）、25～29歳（1万7747人）などとなっており、15～29歳の3区分で11万1425人の転入超過となっている。転入超過となった7区分を前年と比べると、3区分で縮小しており、最も縮小しているのは20～24歳（3230人）で、次いで25～29歳（1670人）、10～14歳（747人）となっている。拡大しているのは15～19歳（3556人）、90歳以上（157人）など4区分となっており、15～19歳の転入超過数は、5年ぶりに拡大となっている。

一方、転出超過となっているのは0～9歳及び30～79歳の12区分となり、転出超過数は60～64歳が最も多く（4616人）、次いで0～4歳（4589人）、35～39歳（3838人）などとなっており、このうち前年に比べ転出超過数が拡大しているのは35～39歳（2609人）など11区分となっている。30～34歳は前年の転入超過から転出超過に転じており、外国人を含む集計を開始した2014年以降初めて転出超過となっている。（図9）

図9 東京圏の年齢5歳階級別転入超過数（2020年，2021年）

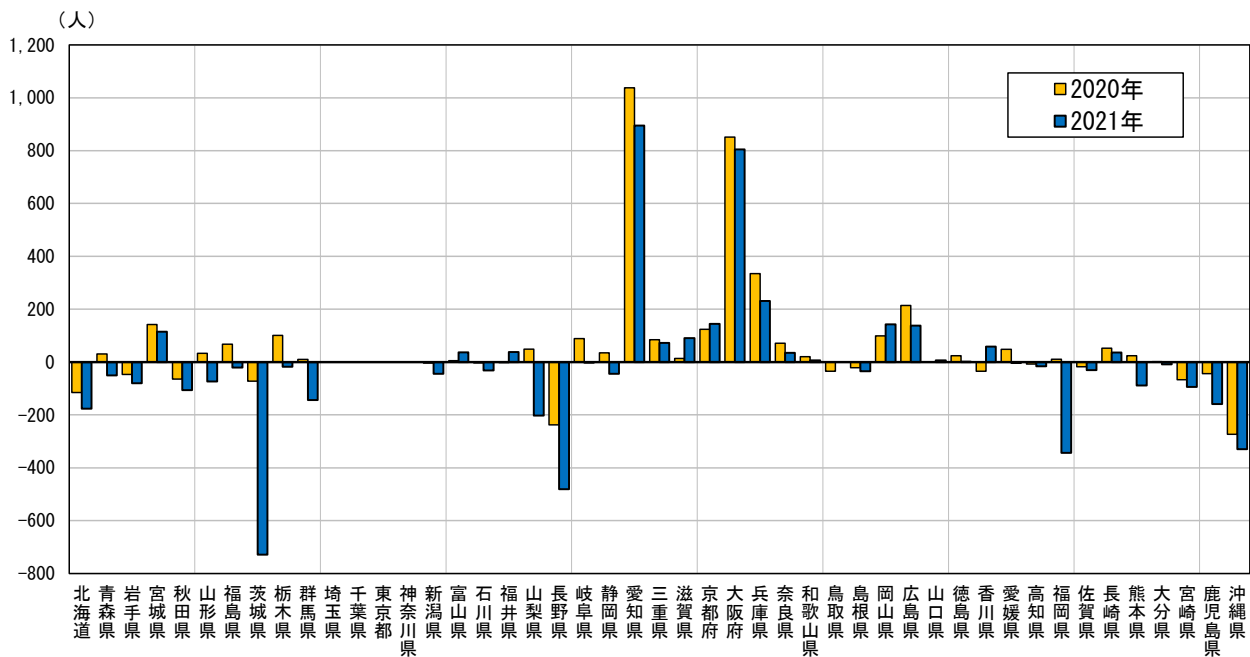


注) この図は、図13（名古屋圏）及び図16（大阪圏）と転入超過数の表示単位が異なるため、比較する場合には注意されたい。

**東京圏の30～34歳は、福岡県など12県で転出超過に転じている  
前年に比べ、茨城県など13道県で転出超過数が拡大**

2014年以降初めて転出超過となった30～34歳を道府県別にみると、茨城県（729人）、長野県（481人）、福岡県（344人）など25道県で転出超過となっている。このうち、前年に比べ転出超過数が拡大しているのは茨城県（656人）、長野県（243人）など13道県となっており、福岡県など12県では、前年の転入超過から転出超過に転じている。（図10）

図10 道府県別にみた東京圏の転入超過数（30～34歳）（2020年，2021年）





## 東京圏の転出者数は、6月以降減少傾向

月別にみると、転入者数は、4月、5月、8月、11月及び12月は前年同月に比べ増加、その他の月は減少となっている。転出者数は、1月から5月までは前年同月に比べ増加傾向で推移していたが、6月以降は減少傾向となっている。転入超過数は、1月から6月までは転入超過となり、7月は転出超過に転じたが、8月に再び転入超過となり、以降4か月連続で転入超過となったものの、12月は再び転出超過となっている。

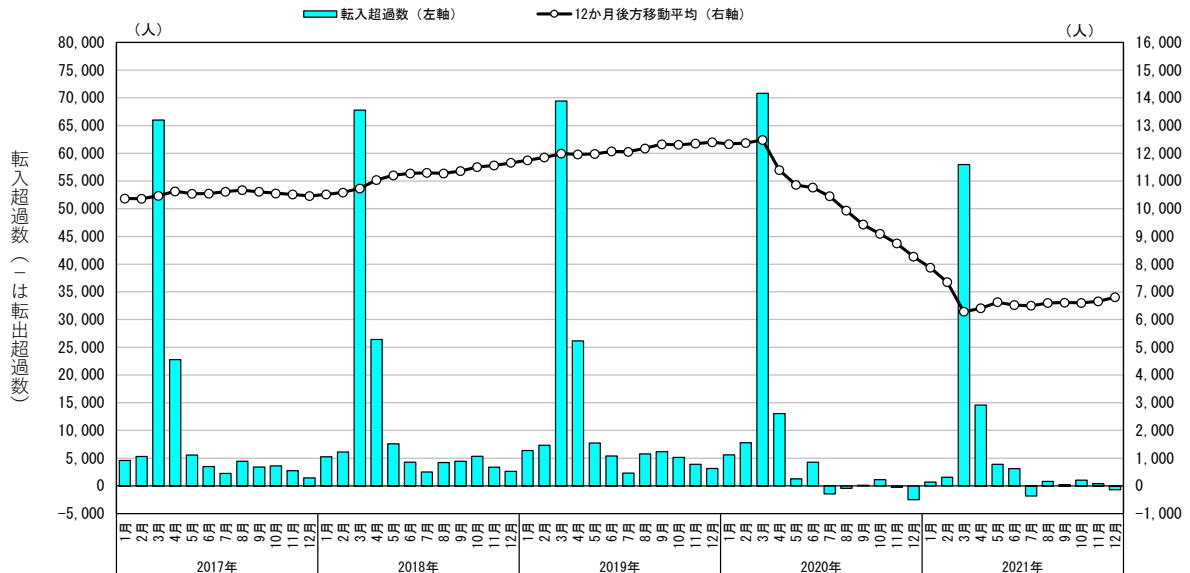
転入超過数の12か月後方移動平均をみると、転入超過数は3月まで縮小していたものの、4月以降は縮小の動きが止まっている。

なお、東京都においては、1月及び2月は転出超過となり、3月及び4月は転入超過に転じたものの、5月以降、8か月連続の転出超過となっている。(表9、図11)

**表9 東京圏の月別転入者数、転出者数及び転入超過数の推移（2020年、2021年）**

区分	転入者数				転出者数				転入超過数（－は転出超過）		
	2021年	2020年 (A)	対前年(同月)増減		2021年	2020年 (A)	対前年(同月)増減		2021年	2020年	対前年 (同月) 増減数
			実数 (B)	率(%) (B/A)			実数 (B)	率(%) (B/A)			
総数	482,743	492,631	-9,888	-2.0	401,044	393,388	7,656	1.9	81,699	99,243	-17,544
1月	24,662	28,691	-4,029	-14.0	23,952	23,118	834	3.6	710	5,573	-4,863
2月	27,641	30,835	-3,194	-10.4	26,077	23,076	3,001	13.0	1,564	7,759	-6,195
3月	135,663	143,647	-7,984	-5.6	77,693	72,842	4,851	6.7	57,970	70,805	-12,835
4月	78,485	77,801	684	0.9	63,919	64,746	-827	-1.3	14,566	13,055	1,511
5月	30,741	23,162	7,579	32.7	26,857	21,895	4,962	22.7	3,884	1,267	2,617
6月	29,033	30,849	-1,816	-5.9	25,927	26,591	-664	-2.5	3,106	4,258	-1,152
7月	27,214	29,103	-1,889	-6.5	29,043	30,562	-1,519	-5.0	-1,829	-1,459	-370
8月	28,588	28,452	136	0.5	27,788	28,911	-1,123	-3.9	800	-459	1,259
9月	26,475	27,629	-1,154	-4.2	26,242	27,542	-1,300	-4.7	233	87	146
10月	27,439	28,141	-702	-2.5	26,417	27,023	-606	-2.2	1,022	1,118	-96
11月	24,016	22,166	1,850	8.3	23,629	22,446	1,183	5.3	387	-280	667
12月	22,786	22,155	631	2.8	23,500	24,636	-1,136	-4.6	-714	-2,481	1,767

**図11 東京圏の転入超過数（2017年1月～2021年12月）**



## 2 名古屋圏の転入・転出超過の状況

名古屋圏は1万914人の転出超過、前年に比べ6473人の縮小  
 転出超過数は、大阪府など10都府県で縮小

転入・転出超過数をみると、名古屋圏は1万914人の転出超過となり、前年に比べ6473人の縮小となっている。

名古屋圏を構成する各県についてみると、愛知県は2747人、岐阜県は5127人、三重県は3040人の転出超過となり、3年連続で構成する県全てが転出超過となっているものの、転出超過数は縮小している。

都道府県別に名古屋圏の転入超過数をみると、名古屋圏が転入超過となっているのは29道県で、前年の転出超過から転入超過へ転じているのは、静岡県、滋賀県、福井県など7道県となっている。前年に比べ転入超過数が拡大しているのは広島県（413人）など14県で、縮小しているのは和歌山県（65人）など8県となっている。一方、名古屋圏が転出超過となっているのは東京都など15都府県で、前年の転入超過から転出超過へ転じているのは、熊本県となっている。前年に比べ転出超過数が拡大しているのは茨城県（121人）など4県で、縮小しているのは大阪府（976人）など10都府県となっている。

なお、日本人は1万1237人の転出超過となり、前年に比べ1038人の縮小となっている。

（表10、表11、図12、参考表3）

表10 名古屋圏及び名古屋圏の構成県の転入者数、転出者数及び転入超過数の推移（2014年～2021年）

区 分	2014年	2015年	2016年	2017年	2018年	2019年	2020年	2021年			(参考) 2021年	
									男	女	日本人	外国人
名古屋圏												
転入者数	129,117	135,082	134,124	135,207	137,783	135,537	124,662	129,378	77,481	51,897	110,481	18,897
転出者数	129,753	135,713	135,048	139,667	145,159	150,554	142,049	140,292	82,974	57,318	121,718	18,574
転入超過数	-636	-631	-924	-4,460	-7,376	-15,017	-17,387	-10,914	-5,493	-5,421	-11,237	323
愛知県												
転入者数	120,452	127,036	125,953	126,912	129,902	129,384	117,382	120,423	70,768	49,655	103,901	16,522
転出者数	112,474	116,518	116,985	121,202	126,790	131,315	124,678	123,170	72,710	50,460	106,496	16,674
転入超過数	7,978	10,518	8,968	5,710	3,112	-1,931	-7,296	-2,747	-1,942	-805	-2,595	-152
岐阜県												
転入者数	28,277	29,236	29,450	29,372	31,271	31,733	29,148	29,896	16,941	12,955	24,769	5,127
転出者数	33,757	35,809	35,834	36,898	37,257	38,498	34,951	35,023	19,180	15,843	29,931	5,092
転入超過数	-5,480	-6,573	-6,384	-7,526	-5,986	-6,765	-5,803	-5,127	-2,239	-2,888	-5,162	35
三重県												
転入者数	30,186	30,612	30,030	31,632	32,529	31,578	29,486	30,417	18,244	12,173	25,040	5,377
転出者数	33,320	35,188	33,538	34,276	37,031	37,899	33,774	33,457	19,556	13,901	28,520	4,937
転入超過数	-3,134	-4,576	-3,508	-2,644	-4,502	-6,321	-4,288	-3,040	-1,312	-1,728	-3,480	440

注1) 「-」は転出超過を表す。

注2) 名古屋圏：愛知県、岐阜県、三重県

【参考表3】名古屋圏の転入者数、転出者数及び転入超過数の推移（日本人移動者）  
 (2011年～2021年)

区 分	2011年	2012年	2013年	2014年	2015年	2016年	2017年	2018年	2019年	2020年	2021年
転入者数	121,100	121,606	119,807	118,208	122,609	119,006	117,509	118,026	116,168	111,015	110,481
転出者数	118,040	120,039	119,954	119,011	123,699	121,369	122,488	125,466	127,683	123,290	121,718
転入超過数	3,060	1,567	-147	-803	-1,090	-2,363	-4,979	-7,440	-11,515	-12,275	-11,237

注1) 「-」は転出超過を表す。

注2) 名古屋圏：愛知県、岐阜県、三重県

図12 都道府県別にみた名古屋圏の転入超過数（2020年，2021年）

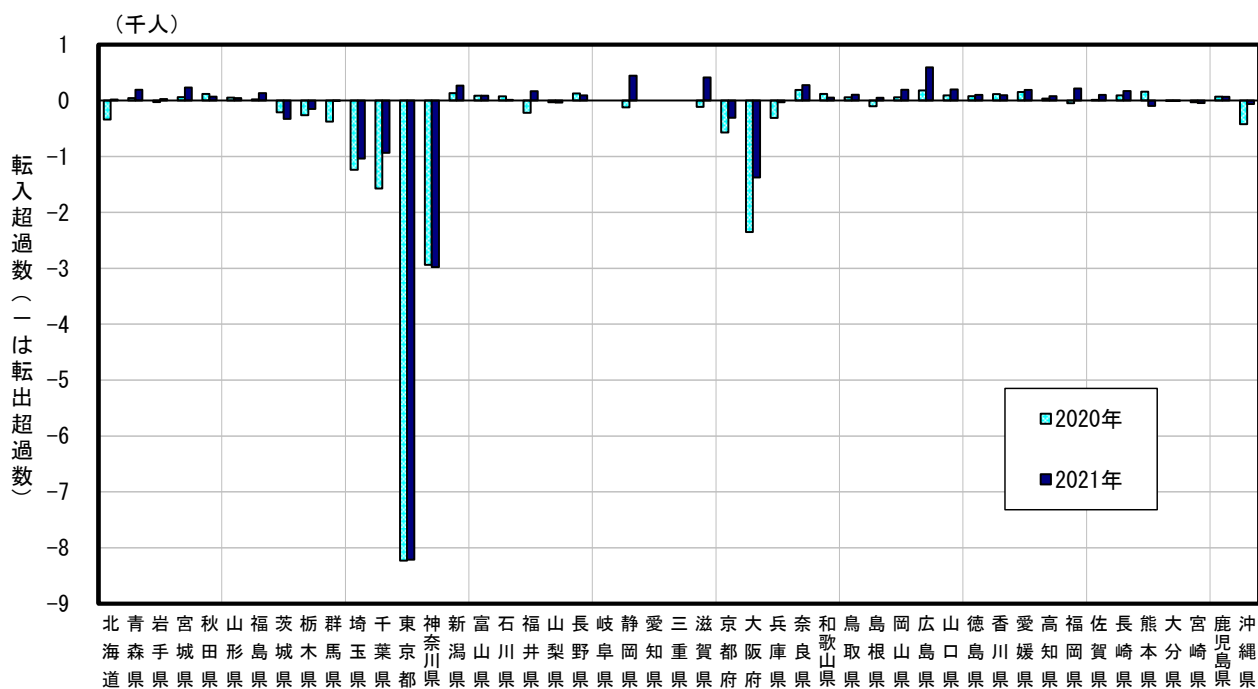


表11 都道府県別にみた名古屋圏の転入超過の状況（2020年，2021年）

	都道府県名		都道府県数		
	2021年	2020年	2021年	2020年	
転入超過	拡大	青森県 宮城県 福島県 新潟県 奈良県 鳥取県 岡山県 広島県 山口県 徳島県 愛媛県 高知県 佐賀県 長崎県	秋田県 山形県 広島県	14	3
	同数			0	0
	縮小	秋田県 山形県 富山県 石川県 長野県 和歌山県 香川県 鹿児島県	青森県 宮城県 福島県 新潟県 石川県 長野県 奈良県 和歌山県 鳥取県 岡山県 山口県 徳島県 愛媛県 高知県 佐賀県 長崎県 熊本県 鹿児島県	8	18
	転出→転入	北海道 岩手県 福井県 静岡県 滋賀県 島根県 福岡県	富山県 香川県	7	2
転出超過	転入→転出	熊本県	北海道 福井県 山梨県 島根県 福岡県 大分県 宮崎県	1	7
	縮小	栃木県 群馬県 埼玉県 千葉県 東京都 京都府 大阪府 兵庫県 大分県 沖縄県	岩手県 埼玉県 東京都 神奈川県 静岡県 滋賀県	10	6
	同数			0	0
	拡大	茨城県 神奈川県 山梨県 宮崎県	茨城県 栃木県 群馬県 千葉県 京都府 大阪府 兵庫県 沖縄県	4	8

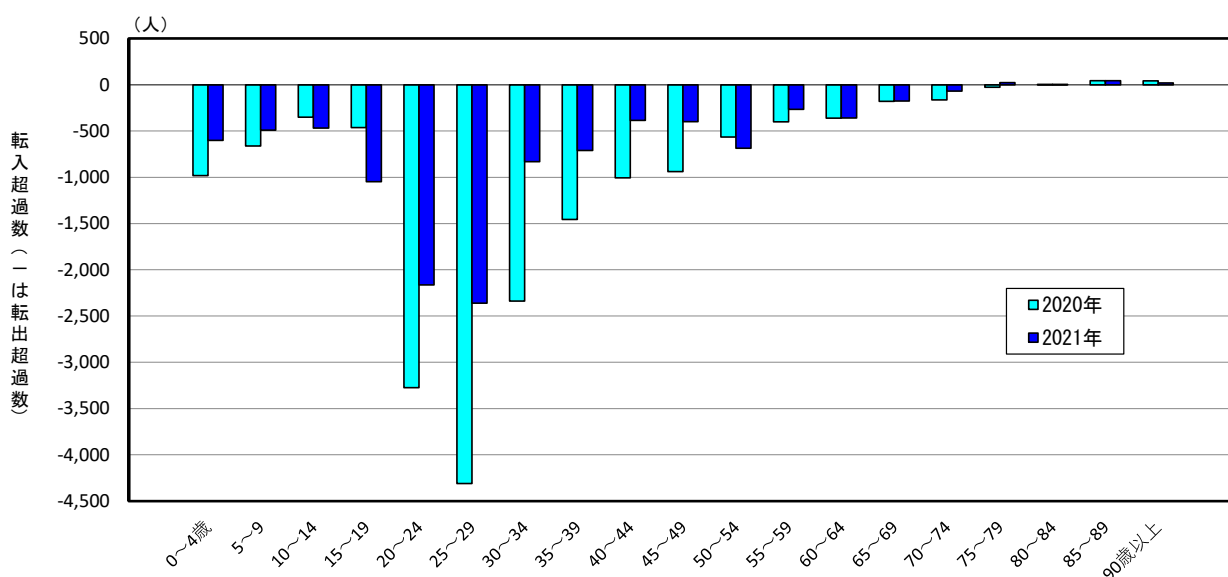
## 名古屋圏の25～29歳など12区分は、転出超過数が縮小

年齢5歳階級別にみると、転入超過となっているのは75～90歳以上の4区分となっている。90歳以上は、前年に比べ転入超過数が縮小しているものの、8年連続の転入超過となっている。

一方、転出超過となっているのは15区分となり、転出超過数は25～29歳が最も多く(2361人)、次いで20～24歳(2163人)、15～19歳(1047人)などとなっている。前年に比べ転出超過数が拡大しているのは15～19歳(584人)、50～54歳(121人)及び10～14歳(119人)の3区分となっており、縮小しているのは12区分で、最も縮小しているのは25～29歳(1950人)となっている。転出超過の15区分のうち、0～14歳、25～29歳、45～74歳の10区分は、8年連続の転出超過となっている。

(図13)

図13 名古屋圏の年齢5歳階級別転入超過数(2020年, 2021年)



注) この図は、図9(東京圏)及び図16(大阪圏)と転入超過数の表示単位が異なるため、比較する場合には注意されたい。

## 11月の名古屋圏は、3年6か月ぶりの転入超過

月別にみると、転入者数は、4月は前年同月に比べ減少、その他の月は増加となっている。転出者数は、5月、8月及び11月は前年同月に比べ増加、その他の月は減少となっている。転入超過数は、1月から10月まで転出超過で推移しているものの、11月は3年6か月ぶりに転入超過となり、12月は再び転出超過となっている。

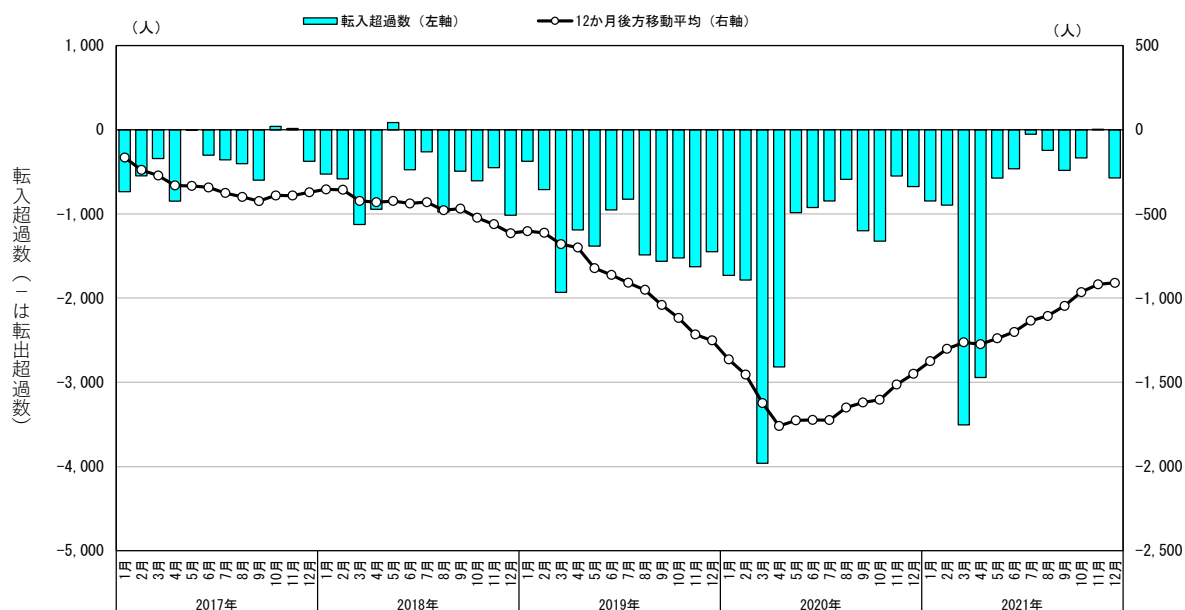
転入超過数の12か月後方移動平均をみると、転出超過数は2020年5月以降の縮小傾向が継続している。

(表12、図14)

表12 名古屋圏の月別転入者数、転出者数及び転入超過数の推移 (2020年、2021年)

区分	転入者数				転出者数				転入超過数 (－は転出超過)		
	2021年	2020年 (A)	対前年(同月)増減		2021年	2020年 (A)	対前年(同月)増減		2021年	2020年	対前年 (同月) 増減数
			実数 (B)	率(%) (B/A)			実数 (B)	率(%) (B/A)			
総数	129,378	124,662	4,716	3.8	140,292	142,049	-1,757	-1.2	-10,914	-17,387	6,473
1月	7,692	7,620	72	0.9	8,539	9,351	-812	-8.7	-847	-1,731	884
2月	8,168	7,456	712	9.5	9,064	9,240	-176	-1.9	-896	-1,784	888
3月	28,194	27,797	397	1.4	31,699	31,759	-60	-0.2	-3,505	-3,962	457
4月	19,187	20,252	-1,065	-5.3	22,129	23,071	-942	-4.1	-2,942	-2,819	-123
5月	8,581	6,721	1,860	27.7	9,156	7,706	1,450	18.8	-575	-985	410
6月	8,373	8,337	36	0.4	8,838	9,261	-423	-4.6	-465	-924	459
7月	8,722	8,376	346	4.1	8,776	9,222	-446	-4.8	-54	-846	792
8月	9,105	8,530	575	6.7	9,351	9,120	231	2.5	-246	-590	344
9月	8,117	7,806	311	4.0	8,600	9,006	-406	-4.5	-483	-1,200	717
10月	8,345	7,685	660	8.6	8,680	9,008	-328	-3.6	-335	-1,323	988
11月	7,609	6,808	801	11.8	7,604	7,357	247	3.4	5	-549	554
12月	7,285	7,274	11	0.2	7,856	7,948	-92	-1.2	-571	-674	103

図14 名古屋圏の転入超過数 (2017年1月～2021年12月)



### 3 大阪圏の転入・転出超過の状況

**大阪圏は4912人の転出超過、前年に比べ4794人の拡大  
愛知県との転入超過数が縮小、滋賀県との転出超過数が拡大**

転入・転出超過数をみると、大阪圏は4912人の転出超過となり、前年に比べ4794人の拡大となっている。

大阪圏を構成する各府県についてみると、大阪府は5622人の転入超過となり、前年に比べ転入超過数は7734人の縮小となっている。一方、兵庫県は5344人、京都府は3874人、奈良県は1316人の転出超過となり、前年に比べ3府県共に転出超過数は縮小となっている。

都道府県別に大阪圏の転入超過数をみると、大阪圏が転入超過となっているのは広島県など32県となっている。前年に比べ転入超過数が拡大しているのは宮城県（306人）など12県で、縮小しているのは愛知県（785人）など19県となっている。茨城県は、前年の転出超過から転入超過へ転じている。一方、大阪圏が転出超過となっているのは東京都など11都道府県で、前年に比べ転入超過数が拡大しているのは滋賀県（1699人）など2県で、縮小しているのは神奈川県（778人）など5都府県となっている。鹿児島県、山梨県、長野県及び北海道は、前年の転入超過から転出超過へ転じている。

なお、日本人は5507人の転出超過となり、前年に比べ4389人の拡大となっている。

（表13, 表14, 図15, 参考表4）

**表13 大阪圏及び大阪圏の構成府県の転入者数、転出者数及び転入超過数の推移（2014年～2021年）**

区 分	2014年	2015年	2016年	2017年	2018年	2019年	2020年	2021年			(参考) 2021年	
									男	女	日本人	外国人
									大阪圏			
転入者数	205,387	215,452	211,447	213,211	216,640	222,511	214,855	213,662	117,349	96,313	194,701	18,961
転出者数	219,038	226,506	221,967	222,988	226,078	226,608	214,973	218,574	123,601	94,973	200,208	18,366
転入超過数	-13,651	-11,054	-10,520	-9,777	-9,438	-4,097	-118	-4,912	-6,252	1,340	-5,507	595
大阪府												
転入者数	157,091	165,515	162,414	164,025	168,551	175,702	172,563	168,009	90,302	77,707	154,207	13,802
転出者数	158,757	164,609	162,010	162,889	166,163	167,638	159,207	162,387	89,386	73,001	148,324	14,063
転入超過数	-1,666	906	404	1,136	2,388	8,064	13,356	5,622	916	4,706	5,883	-261
兵庫県												
転入者数	90,700	93,099	91,644	92,538	94,045	94,648	91,172	91,589	49,200	42,389	83,089	8,500
転出者数	98,107	100,465	97,949	98,485	99,375	100,686	98,037	96,933	52,877	44,056	89,309	7,624
転入超過数	-7,407	-7,366	-6,305	-5,947	-5,330	-6,038	-6,865	-5,344	-3,677	-1,667	-6,220	876
京都府												
転入者数	56,139	58,586	57,250	57,865	57,531	58,657	56,653	57,010	30,426	26,584	51,890	5,120
転出者数	57,668	59,224	58,278	59,293	60,067	61,345	60,600	60,884	33,129	27,755	55,364	5,520
転入超過数	-1,529	-638	-1,028	-1,428	-2,536	-2,688	-3,947	-3,874	-2,703	-1,171	-3,474	-400
奈良県												
転入者数	24,657	24,825	24,137	24,356	23,988	24,102	23,645	24,571	12,630	11,941	22,921	1,650
転出者数	27,706	28,781	27,728	27,894	27,948	27,537	26,307	25,887	13,418	12,469	24,617	1,270
転入超過数	-3,049	-3,956	-3,591	-3,538	-3,960	-3,435	-2,662	-1,316	-788	-528	-1,696	380

注1) 「-」は転出超過を表す。

注2) 大阪圏：大阪府、兵庫県、京都府、奈良県

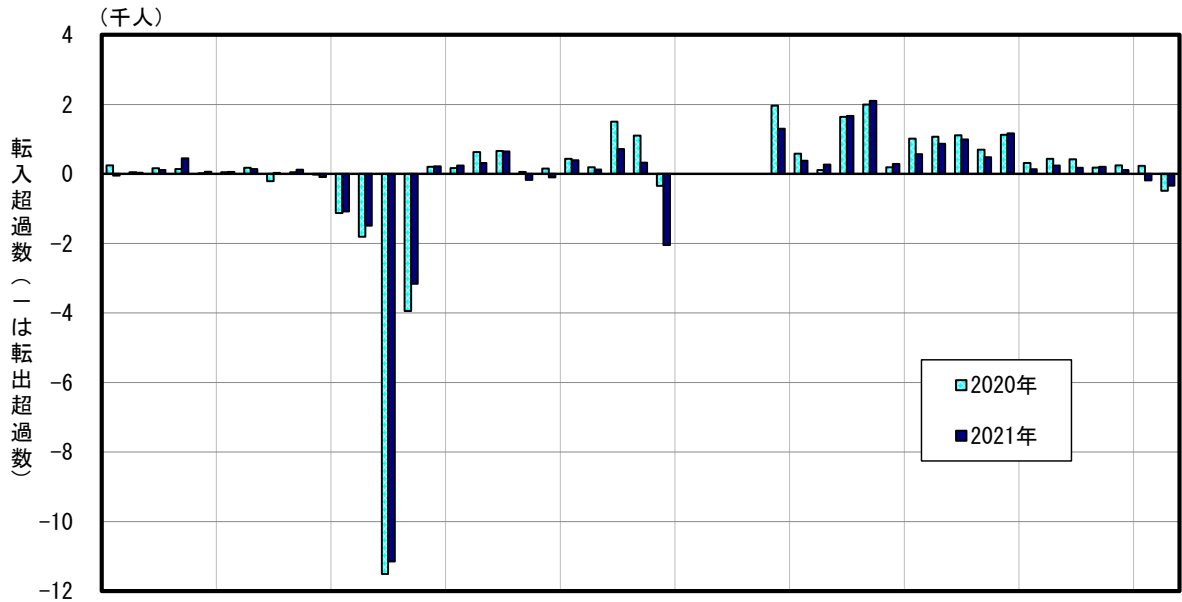
**【参考表4】大阪圏の転入者数、転出者数及び転入超過数の推移（日本人移動者）  
（2011年～2021年）**

区 分	(人)										
	2011年	2012年	2013年	2014年	2015年	2016年	2017年	2018年	2019年	2020年	2021年
大阪圏											
転入者数	210,729	206,448	201,565	195,302	204,046	198,532	197,895	199,743	202,478	197,540	194,701
転出者数	206,520	205,471	208,156	207,024	213,400	207,867	206,720	207,650	206,335	198,658	200,208
転入超過数	4,209	977	-6,591	-11,722	-9,354	-9,335	-8,825	-7,907	-3,857	-1,118	-5,507

注1) 「-」は転出超過を表す。

注2) 大阪圏：大阪府、兵庫県、京都府、奈良県

図15 都道県別にみた大阪圏の転入超過数（2020年，2021年）



北青岩宮秋山福茨栃群埼千東神新富石福山長岐静愛三滋京大兵奈和鳥島岡広山徳香愛高福佐長熊大宮鹿沖  
海森手城田形島城木馬玉葉京奈川 湯山川井梨野阜岡知重賀都阪庫良歌取根山島口島川媛知岡賀崎本分崎  
道県県県県県県県県県県都県県県県県県県県県県県県県府府県県県県県県県県県県県県県県県県

表14 都道県別にみた大阪圏の転入超過の状況（2020年，2021年）

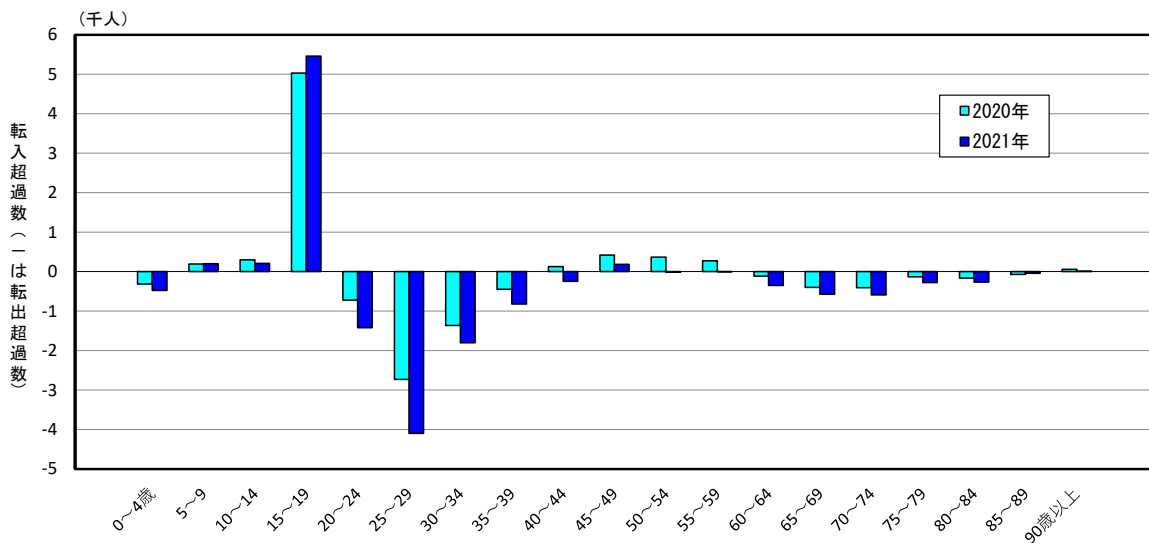
		都道県名		都道県数	
		2021年	2020年	2021年	2020年
転入超過	拡大	宮城県 秋田県 山形県 栃木県 新潟県 富山県 島根県 岡山県 広島県 山口県 福岡県 大分県	福島県 石川県 山梨県 愛知県 香川県 高知県 福岡県 佐賀県	12	8
	同数			0	0
	縮小	青森県 岩手県 福島県 石川県 福井県 岐阜県 静岡県 愛知県 三重県 和歌山県 鳥取県 徳島県 香川県 愛媛県 高知県 佐賀県 長崎県 熊本県 宮崎県	北海道 青森県 岩手県 宮城県 秋田県 山形県 栃木県 新潟県 富山県 福井県 長野県 岐阜県 静岡県 三重県 和歌山県 鳥取県 島根県 岡山県 広島県 山口県 徳島県 愛媛県 長崎県 熊本県 大分県 宮崎県 鹿児島県	19	27
	転出→転入	茨城県		1	0
転出超過	転入→転出	北海道 山梨県 長野県 鹿児島県		4	0
	縮小	埼玉県 千葉県 東京都 神奈川県 沖縄県	群馬県 埼玉県 千葉県 東京都 神奈川県 滋賀県	5	6
	同数			0	0
	拡大	群馬県 滋賀県	茨城県 沖縄県	2	2

## 大阪圏の15～19歳は、転入超過数が拡大

年齢5歳階級別にみると、転入超過となっているのは5区分となり、転入超過数は15～19歳が最も多く（5460人）、次いで10～14歳（210人）、5～9歳（202人）などとなっている。前年に比べ転入超過数が拡大しているのは15～19歳（433人）及び5～9歳（14人）で、45～49歳（236人）、10～14歳（87人）及び90歳以上（46人）の3区分で縮小となっている。転入超過の5区分のうち、15～19歳及び90歳以上の2区分は、8年連続の転入超過となっている。

一方、転出超過となっているのは14区分となり、転出超過数は25～29歳が最も多く（4095人）、次いで30～34歳（1801人）、20～24歳（1422人）などとなっている。前年に比べ転出超過数が拡大しているのは、25～29歳（1365人）、20～24歳（700人）、30～34歳（438人）などの10区分となっており、縮小しているのは85～89歳（30人）のみとなっている。40～44歳及び50～59歳の3区分は、前年の転入超過から転出超過へ転じている。転出超過の14区分のうち、0～4歳、25～39歳及び60～79歳の8区分は、8年連続の転出超過となっている。（図16）

図16 大阪圏の年齢5歳階級別転入超過数（2020年，2021年）



注) この図は、図9（東京圏）及び図13（名古屋圏）と転入超過数の表示単位が異なるため、比較する場合には注意されたい。



## 大阪圏は、5月以降8か月連続の転出超過

月別にみると、転入者数は、2月、3月、5月及び11月は前年同月に比べ増加、その他の月は減少となっている。転出者数は、1月、4月、6月、10月及び12月は前年同月に比べ減少、その他の月は増加となっている。転入超過数は、3月及び4月は転入超過、その他の月は転出超過となり、5月以降8か月連続の転出超過となっている。

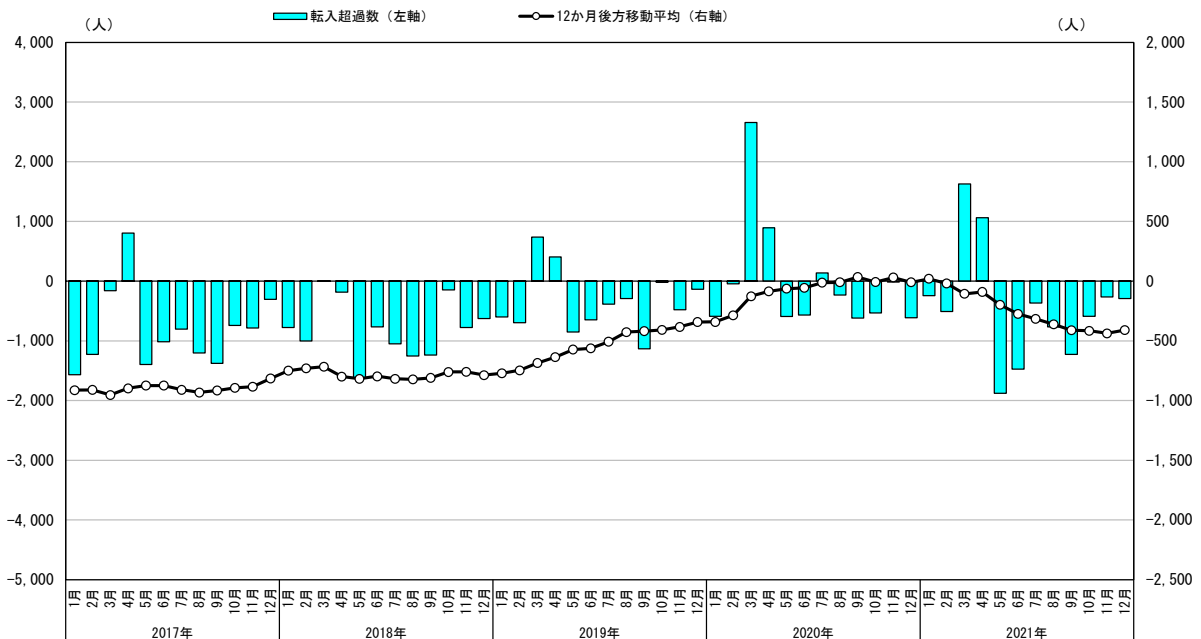
転入超過数の12か月後方移動平均をみると、転出超過数は拡大傾向となっている。

(表15, 図17)

**表15 大阪圏の月別転入者数、転出者数及び転入超過数の推移（2020年、2021年）**

区分	転入者数				転出者数				転入超過数（-は転出超過）		
	2021年	2020年 (A)	対前年(同月)増減		2021年	2020年 (A)	対前年(同月)増減		2021年	2020年	対前年 (同月) 増減数
			実数 (B)	率(%) (B/A)			実数 (B)	率(%) (B/A)			
総数	213,662	214,855	-1,193	-0.6	218,574	214,973	3,601	1.7	-4,912	-118	-4,794
1月	12,001	12,440	-439	-3.5	12,244	13,030	-786	-6.0	-243	-590	347
2月	13,225	12,933	292	2.3	13,736	12,977	759	5.8	-511	-44	-467
3月	52,306	52,093	213	0.4	50,678	49,434	1,244	2.5	1,628	2,659	-1,031
4月	35,329	35,903	-574	-1.6	34,264	35,009	-745	-2.1	1,065	894	171
5月	13,372	11,372	2,000	17.6	15,250	11,965	3,285	27.5	-1,878	-593	-1,285
6月	12,523	13,916	-1,393	-10.0	13,995	14,483	-488	-3.4	-1,472	-567	-905
7月	13,286	13,705	-419	-3.1	13,654	13,568	86	0.6	-368	137	-505
8月	13,533	13,914	-381	-2.7	14,300	14,146	154	1.1	-767	-232	-535
9月	12,435	12,987	-552	-4.3	13,660	13,605	55	0.4	-1,225	-618	-607
10月	12,906	13,172	-266	-2.0	13,494	13,707	-213	-1.6	-588	-535	-53
11月	11,427	11,096	331	3.0	11,689	11,110	579	5.2	-262	-14	-248
12月	11,319	11,324	-5	-0.0	11,610	11,939	-329	-2.8	-291	-615	324

**図17 大阪圏の転入超過数（2017年1月～2021年12月）**



## V 21大都市の転入・転出超過の状況

**転入超過はさいたま市など12都市、神戸市が2014年以降初めての転入超過  
東京都特別区部は、2014年以降初めての転出超過**

21大都市（東京都特別区部及び20政令指定都市）別の転入者数をみると、東京都特別区部への転入者数が36万5174人と最も多く、次いで横浜市（12万9859人）及び大阪市（11万4060人）が10万人台となっている。

前年に比べ転入者数が増加しているのは、千葉市（1660人）、相模原市（1119人）など8都市となっている。一方、前年に比べ転入者数が減少しているのは東京都特別区部（1万3367人）、大阪市（4401人）など13都市となっている。

転出者数をみると、東京都特別区部からの転出者数が38万2人と最も多く、次いで横浜市（11万9736人）及び大阪市（10万6167人）が10万人台となっている。

前年に比べ転出者数が増加しているのは、東京都特別区部（1万4495人）、大阪市（4508人）、横浜市（3383人）など14都市となっており、東京都特別区部は7年連続の増加となっている。一方、前年に比べ転出者数が最も減少しているのは、神戸市（846人）で、次いで熊本市（655人）などとなっている。

転入・転出超過数をみると、転入超過となっているのは、さいたま市（1万527人）など12都市となっている。このうち、相模原市、神戸市及び熊本市を除く9都市は8年連続の転入超過となっている。熊本市及び神戸市は、前年の転出超過から転入超過へ転じており、神戸市は、外国人を含む集計を開始した2014年以降初めての転入超過となっている。

前年に比べ転入超過数が拡大しているのは、相模原市（1475人）及び千葉市（1137人）で、縮小しているのは大阪市（8909人）など8都市となっている。

一方、転出超過となっているのは、東京都特別区部（1万4828人）など9都市となっている。前年に比べ転出超過数が拡大しているのは広島市（2205人）など6都市で、縮小しているのは浜松市（198人）となっている。東京都特別区部及び新潟市は、前年の転入超過から転出超過へ転じている。東京都特別区部は、外国人を含む集計を開始した2014年以降初めての転出超過となっており、日本人についても1996年以来25年ぶりに転出超過（1996年は6742人の転出超過）となっている。

転入・転出超過数を男女別にみると、21大都市全体では男性が8935人、女性が2万7732人の転入超過で、男性に比べ女性が1万8797人多くなっている。男女ともに転入超過となっているのは、さいたま市など10都市で、女性の転入超過数が男性の転入超過数より多いのは、横浜市（1881人）、福岡市（1768人）など9都市となっている。

なお、東京都特別区部は、外国人を含む集計を開始した2014年以降初めて男女ともに転出超過となり、神戸市は、前年に比べ男性は転出超過が縮小、女性は転出超過から転入超過へ転じている。

（表16）



## VI 市町村別転入・転出超過の状況

### 転入超過数が最も多いのは埼玉県さいたま市

2021年12月31日現在の全国1719市町村<sup>注1)</sup>についてみると、転入超過<sup>注2)</sup>となっているのは529市町村で、全体の30.8%となっている。都道府県の中で、転入超過となっている市町村の割合が5割を超えるのは、神奈川県、東京都、埼玉県及び沖縄県の4都県となっている。

転入超過数は埼玉県さいたま市が1万527人と最も多く、次いで神奈川県横浜市（1万123人）、北海道札幌市（9711人）などとなっている。また、転入超過数の多い上位20市町村をみると、神奈川県が6市と最も多く、次いで千葉県が4市を占めている。

一方、転出超過となっているのは1190市町村で、全体の69.2%となっている。

年齢3区分別にみると、0～14歳の転入超過数が最も多いのは、埼玉県さいたま市（1683人）、次いで茨城県つくば市（866人）などとなっている。15～64歳の転入超過数が最も多いのは、東京都特別区部（1万3018人）、次いで大阪府大阪市（1万2380人）などとなっている。65歳以上の転入超過数が最も多いのは、北海道札幌市（2115人）、次いで埼玉県さいたま市（708人）などとなっている。

（表17、表18、表19）

注1) 東京都特別区部は1市として扱う。

注2) 転入超過数0の市町村（8町村）については転入超過に含める。

表17 都道府県別転入・転出超過の市町村数（2021年）

都道府県	市町村数 (A)	総数				都道府県	市町村数 (A)	総数			
		転入超過		転出超過				転入超過		転出超過	
		(B)	割合(%) (B/A)	(C)	割合(%) (C/A)			(B)	割合(%) (B/A)	(C)	割合(%) (C/A)
全 国	1,719	529	30.8	1,190	69.2	26 京 都 府	26	6	23.1	20	76.9
01 北 海 道	179	33	18.4	146	81.6	27 大 阪 府	43	11	25.6	32	74.4
02 青 森 県	40	6	15.0	34	85.0	28 兵 庫 県	41	8	19.5	33	80.5
03 岩 手 県	33	5	15.2	28	84.8	29 奈 良 県	39	14	35.9	25	64.1
04 宮 城 県	35	10	28.6	25	71.4	30 和 歌 山 県	30	7	23.3	23	76.7
05 秋 田 県	25	3	12.0	22	88.0	31 鳥 取 県	19	5	26.3	14	73.7
06 山 形 県	35	2	5.7	33	94.3	32 島 根 県	19	7	36.8	12	63.2
07 福 島 県	59	11	18.6	48	81.4	33 岡 山 県	27	7	25.9	20	74.1
08 茨 城 県	44	14	31.8	30	68.2	34 広 島 県	23	6	26.1	17	73.9
09 栃 木 県	25	9	36.0	16	64.0	35 山 口 県	19	3	15.8	16	84.2
10 群 馬 県	35	12	34.3	23	65.7	36 徳 島 県	24	4	16.7	20	83.3
11 埼 玉 県	63	47	74.6	16	25.4	37 香 川 県	17	2	11.8	15	88.2
12 千 葉 県	54	22	40.7	32	59.3	38 愛 媛 県	20	4	20.0	16	80.0
13 東 京 都	40	31	77.5	9	22.5	39 高 知 県	34	11	32.4	23	67.6
14 神 奈 川 県	33	26	78.8	7	21.2	40 福 岡 県	60	25	41.7	35	58.3
15 新 潟 県	30	3	10.0	27	90.0	41 佐 賀 県	20	7	35.0	13	65.0
16 富 山 県	15	4	26.7	11	73.3	42 長 崎 県	21	2	9.5	19	90.5
17 石 川 県	19	5	26.3	14	73.7	43 熊 本 県	45	15	33.3	30	66.7
18 福 井 県	17	3	17.6	14	82.4	44 大 分 県	18	4	22.2	14	77.8
19 山 梨 県	27	10	37.0	17	63.0	45 宮 崎 県	26	5	19.2	21	80.8
20 長 野 県	77	33	42.9	44	57.1	46 鹿 児 島 県	43	13	30.2	30	69.8
21 岐 阜 県	42	7	16.7	35	83.3	47 沖 縄 県	41	24	58.5	17	41.5
22 静 岡 県	35	7	20.0	28	80.0	(再掲)					
23 愛 知 県	54	23	42.6	31	57.4	東 京 圏	190	126	66.3	64	33.7
24 三 重 県	29	8	27.6	21	72.4	名 古 屋 圏	125	38	30.4	87	69.6
25 滋 賀 県	19	5	26.3	14	73.7	大 阪 圏	149	39	26.2	110	73.8

注1) 東京都特別区部は1市として扱う。

注2) 転入超過数0の市町村（8町村）については転入超過に含める。

表18 転入超過数の多い上位20市町村（2021年）

順位	市町村	2021年	2020年	対前年増減数	順位	市町村	2021年	2020年	対前年増減数
2 (3)	横浜市の市 (神奈川県)	10,123	12,447	-2,324	12 (22)	八王子市 (東京都)	3,563	1,773	1,790
3 (5)	札幌市の市 (北海道)	9,711	10,493	-782	13 (23)	町田市 (東京都)	3,470	1,690	1,780
4 (1)	大阪市の市 (大阪府)	7,893	16,802	-8,909	14 (19)	吹田市の市 (大阪府)	3,072	2,162	910
5 (6)	福岡市の市 (福岡県)	7,158	7,909	-751	15 (7)	川崎市の市 (神奈川県)	2,768	5,587	-2,819
6 (8)	千葉市の市 (千葉県)	5,920	4,783	1,137	16 (15)	船橋市の市 (千葉県)	2,728	2,808	-80
7 (10)	つくば市の市 (茨城県)	4,643	4,052	591	17 (20)	大和市 (神奈川県)	2,580	1,872	708
8 (12)	藤沢市の市 (神奈川県)	4,554	3,244	1,310	18 (14)	仙台市の市 (宮城県)	2,288	2,990	-702
9 (9)	流山市 (千葉県)	3,889	4,067	-178	19 (35)	茅ヶ崎市の市 (神奈川県)	2,214	1,129	1,085
10 (18)	相模原市の市 (神奈川県)	3,837	2,362	1,475	20 (17)	川口市 (埼玉県)	1,964	2,383	-419

注) ( ) 内の数字は2020年の順位

表19 年齢3区分別転入超過数の多い上位20市町村（2021年）

順位	0~14歳		順位	15~64歳		順位	65歳以上	
	転入超過数(人)	順位		転入超過数(人)	順位		転入超過数(人)	順位
1	さいたま市 (埼玉県)	1,683	1	東京都特別区部 (東京都)	13,018	1	札幌市の市 (北海道)	2,115
2	つくば市の市 (茨城県)	866	2	大阪市の市 (大阪府)	12,380	2	さいたま市の市 (埼玉県)	708
3	千葉市の市 (千葉県)	848	3	横浜市の市 (神奈川県)	9,957	3	相模原市の市 (神奈川県)	619
4	町田市の市 (東京都)	822	4	さいたま市の市 (埼玉県)	8,136	4	千葉市の市 (千葉県)	531
5	流山市 (千葉県)	797	5	福岡市の市 (福岡県)	7,061	5	福岡市の市 (福岡県)	516
6	柏市の市 (千葉県)	788	6	札幌市の市 (北海道)	6,994	6	八王子市の市 (東京都)	463
7	藤沢市の市 (神奈川県)	708	7	川崎市の市 (神奈川県)	6,054	7	高崎市の市 (群馬県)	430
8	印西市 (千葉県)	675	8	千葉市の市 (千葉県)	4,541	8	青梅市の市 (東京都)	405
9	横浜市の市 (神奈川県)	635	9	藤沢市の市 (神奈川県)	3,599	9	柏市の市 (千葉県)	357
10	札幌市の市 (北海道)	602	10	つくば市の市 (茨城県)	3,560	10	仙台市の市 (宮城県)	294
11	茅ヶ崎市の市 (神奈川県)	522	11	名古屋市の市 (愛知県)	3,254	11	松山市 (愛媛県)	287
12	箕面市の市 (大阪府)	505	12	相模原市の市 (神奈川県)	3,126	12	町田市の市 (東京都)	279
13	吹田市の市 (大阪府)	498	13	流山市 (千葉県)	2,945	13	藤沢市の市 (神奈川県)	247
14	八王子市の市 (東京都)	491	14	船橋市の市 (千葉県)	2,638	14	浜松市の市 (静岡県)	240
15	大津市の市 (滋賀県)	469	15	八王子市の市 (東京都)	2,609	15	伊東市の市 (静岡県)	234
16	奈良市の市 (福岡県)	461	16	吹田市の市 (大阪府)	2,599	16	名古屋市の市 (愛知県)	225
17	奈良市の市 (奈良県)	436	17	柏市の市 (千葉県)	2,577	17	つくば市の市 (茨城県)	217
18	江別市の市 (北海道)	382	18	仙台市の市 (宮城県)	2,441	18	上尾市の市 (埼玉県)	210
19	鎌倉市の市 (神奈川県)	370	19	川口市 (埼玉県)	2,419	19	平塚市の市 (神奈川県)	201
20	枚方市の市 (大阪府)	362	20	町田市の市 (東京都)	2,369	20	金沢市の市 (石川県)	196
							大津市の市 (滋賀県)	196

注) 東京都特別区部は1市として扱う。

【参考表5】 転入超過数の多い上位20町村（2021年）

順位	町村	2021年	2020年	対前年増減数	順位	町村	2021年	2020年	対前年増減数
2 (2)	阿見町 (茨城県)	556	475	81	12 (27)	七飯町 (北海道)	260	189	71
3 (1)	軽井沢町 (長野県)	507	567	-60	13 (97)	広陵町 (奈良県)	247	45	202
4 (3)	菊陽町 (熊本県)	403	382	21	14 (31)	みやき町 (佐賀県)	239	164	75
5 (4)	寒川町 (神奈川県)	360	349	11	15 (34)	読谷村 (沖縄県)	236	154	82
6 (18)	大泉町 (群馬県)	355	222	133	16 (16)	筑前町 (福岡県)	235	224	11
7 (29)	大津町 (熊本県)	353	181	172	17 (39)	日の出町 (東京都)	234	137	97
8 (44)	吉岡町 (群馬県)	308	118	190	18 (9)	紫波町 (岩手県)	228	278	-50
9 (416)	川越町 (三重県)	298	-26	324	19 (28)	御船町 (熊本県)	225	188	37
10 (30)	御代田町 (長野県)	278	177	101	20 (7)	播磨町 (兵庫県)	223	292	-69

注1) ( ) 内の数字は2020年の順位

注2) 「-」は転出超過を表す。

※ 本報告は、日本国内における人口移動の情報を集計したもので、国外からの転入者及び国外への転出者は含まれていません。

したがって、転入超過数は、社会動態の全体を表したものではありません。御留意願います。

社会動態 = 入国超過数 (国外からの転入 - 国外への転出) + 転入超過数 (国内移動の転入者数 - 国内移動の転出者数)

広島県など8県では、町の転入超過数が最も多い

転入超過数の多い市町村を都道府県別にみると、各都道府県において転入超過数の最も多い市町村が、21大都市となっているのは埼玉県（さいたま市）など8道府県、その他の市となっているのが茨城県（つくば市）など31都府県、町となっているのが広島県（府中町）など8県となっている。

なお、転入超過数の多い上位20町村をみると、広島県府中町（758人）が最も多く、次いで茨城県阿見町（556人）、長野県軽井沢町（507人）などとなっている。（表20、参考表5）

表20 都道府県別転入超過数の多い市町村（2021年）

		(人)					
		1位		2位		3位	
		市町村	転入超過数	市町村	転入超過数	市町村	転入超過数
01	北海道	札幌市	9,711	江別市	647	恵庭市	332
02	青森県	おいらせ町	190	平川市	78	六戸町	62
03	岩手県	北上市	630	紫波町	228	滝沢市	177
04	宮城県	仙台市	2,288	亘理町	216	大河原町	211
05	秋田県	潟上市	143	秋田市	18	小坂町	3
06	山形県	東根市	333	寒河江市	31	-	-
07	福島県	本宮市	126	南相馬市、西郷村	48	-	-
08	茨城県	つくば市	4,643	土浦市	906	水戸市	732
09	栃木県	那須塩原市	519	下野市	276	真岡市	246
10	群馬県	高崎市	766	大泉町	355	太田市	314
11	埼玉県	さいたま市	10,527	川口市	1,964	上尾市	1,936
12	千葉県	千葉市	5,920	流山市	3,889	柏市	3,722
13	東京都	八王子市	3,563	町田市	3,470	立川市	1,310
14	神奈川県	横浜市	10,123	藤沢市	4,554	相模原市	3,837
15	新潟県	湯沢町	48	出雲崎町	33	粟島浦村	1
16	富山県	滑川市	114	黒部市	55	舟橋村	53
17	石川県	かほく市	277	野々市市	271	白山市	168
18	福井県	越前市	217	鯖江市	181	おおい町	9
19	山梨県	甲府市	435	南アルプス市	392	北杜市	350
20	長野県	軽井沢町	507	佐久市	378	御代田町	278
21	岐阜県	瑞穂市	184	岐南町	148	北方町	116
22	静岡県	伊東市	266	藤枝市	252	袋井市	136
23	愛知県	名古屋市	1,302	豊川市	834	日進市	523
24	三重県	川越町	298	亀山市	177	朝日町	68
25	滋賀県	草津市	1,466	大津市	933	守山市	463
26	京都府	木津川市	697	京田辺市	401	長岡京市	290
27	大阪府	大阪市	7,893	吹田市	3,072	茨木市	719
28	兵庫県	明石市	932	西宮市	429	川西市	375
29	奈良県	奈良市	464	葛城市	297	広陵町	247
30	和歌山県	岩出市	236	上富田町	140	日高町	62
31	鳥取県	北栄町	85	南部町	43	湯梨浜町	25
32	島根県	出雲市	771	海士町	39	津和野町	19
33	岡山県	総社市	461	赤磐市	78	鏡野町	38
34	広島県	府中町	758	東広島市	554	廿日市市	174
35	山口県	下松市	177	山口市	104	阿武町	10
36	徳島県	北島町	164	藍住町	109	徳島市	35
37	香川県	丸亀市	376	綾川町	32	-	-
38	愛媛県	松山市	308	松前町	22	鬼北町	18
39	高知県	香南市	225	香美市	125	津野町	51
40	福岡県	福岡市	7,158	糸島市	1,149	筑紫野市	1,072
41	佐賀県	みやき町	239	鳥栖市	185	基山町	133
42	長崎県	大村市	674	諫早市	258	-	-
43	熊本県	合志市	664	熊本市	579	菊陽町	403
44	大分県	大分市	212	豊後高田市	145	由布市	141
45	宮崎県	宮崎市	228	三股町	136	都城市	102
46	鹿児島県	始良市	505	霧島市	473	鹿児島市	437
47	沖縄県	南城市	676	うるま市	446	読谷村	236

注)山形県、香川県及び長崎県は、転入超過の市町村が各2市町のみ。

## 【日本人の移動状況】

### Ⅶ 移動者数（日本人移動者）

市区町村間移動者数は481万8721人（対前年比0.5%減）

都道府県間移動者数は224万2845人（対前年比0.2%減）

2021年の1年間における日本人の市区町村間移動者数は481万8721人で、前年に比べ2万2131人（0.5%）の減少と4年連続の減少となっている。男女別にみると、男性は255万4929人、女性は226万3792人となっており、男性は前年に比べ2万8289人（1.1%）の減少、女性は6158人（0.3%）の増加となっている。

都道府県間移動者数は224万2845人で、前年に比べ4647人（0.2%）の減少となっている。男女別にみると、男性は前年に比べ8678人（0.7%）の減少、女性は4031人（0.4%）の増加となっている。

都道府県内移動者数は257万5876人で、前年に比べ1万7484人（0.7%）の減少となっている。男女別にみると、男性は前年に比べ1万9611人（1.5%）の減少、女性は2127人（0.2%）の増加となっている。

（表21）

表 21 男女別移動者数（日本人移動者）（2020年、2021年）

区分	市区町村間移動者数				都道府県間移動者数				都道府県内移動者数			
	2021年	2020年 (A)	対前年増減		2021年	2020年 (A)	対前年増減		2021年	2020年 (A)	対前年増減	
			実数 (B)	率(%) (B/A)			実数 (B)	率(%) (B/A)			実数 (B)	率(%) (B/A)
総数	4,818,721	4,840,852	-22,131	-0.5	2,242,845	2,247,492	-4,647	-0.2	2,575,876	2,593,360	-17,484	-0.7
男	2,554,929	2,583,218	-28,289	-1.1	1,241,805	1,250,483	-8,678	-0.7	1,313,124	1,332,735	-19,611	-1.5
女	2,263,792	2,257,634	6,158	0.3	1,001,040	997,009	4,031	0.4	1,262,752	1,260,625	2,127	0.2

## Ⅷ 3大都市圏の転入・転出超過の状況（日本人移動者）

東京圏は26年連続の転入超過。名古屋圏及び大阪圏は共に9年連続の転出超過

3大都市圏の転入・転出超過数をみると、3大都市圏全体では6万3697人の転入超過となり、前年に比べ2万915人の縮小となっている。東京圏は8万441人の転入超過で、前年に比べ1万7564人の縮小となっている。一方、名古屋圏は1万1237人の転出超過で、前年に比べ1038人の縮小となっており、大阪圏は5507人の転出超過で、前年に比べ4389人の拡大となっている。

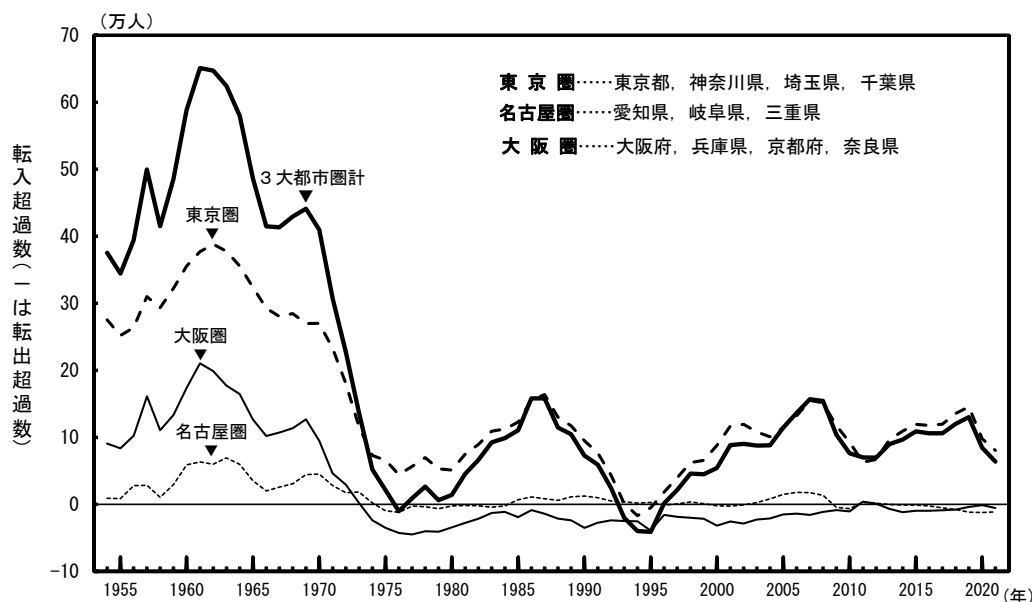
東京圏の転入超過は1996年以降26年連続、名古屋圏及び大阪圏の転出超過は2013年以降9年連続となっている。（表22、図18）

表 22 3大都市圏の転入超過数の推移（日本人移動者）  
（2013年～2021年）

区 分	2013年	2014年	2015年	2016年	2017年	2018年	2019年	2020年	2021年
(人)									
3大都市圏全体									
転入者数	788,216	782,086	813,906	795,328	796,693	808,772	816,306	767,651	751,990
転出者数	698,430	685,203	704,993	689,158	690,718	688,519	686,102	683,039	688,293
転入超過数	89,786	96,883	108,913	106,170	105,975	120,253	130,204	84,612	63,697
東京圏									
転入者数	466,844	468,576	487,251	477,790	481,289	491,003	497,660	459,096	446,808
転出者数	370,320	359,168	367,894	359,922	361,510	355,403	352,084	361,091	366,367
転入超過数	96,524	109,408	119,357	117,868	119,779	135,600	145,576	98,005	80,441
名古屋圏									
転入者数	119,807	118,208	122,609	119,006	117,509	118,026	116,168	111,015	110,481
転出者数	119,954	119,011	123,699	121,369	122,488	125,466	127,683	123,290	121,718
転入超過数	-147	-803	-1,090	-2,363	-4,979	-7,440	-11,515	-12,275	-11,237
大阪圏									
転入者数	201,565	195,302	204,046	198,532	197,895	199,743	202,478	197,540	194,701
転出者数	208,156	207,024	213,400	207,867	206,720	207,650	206,335	198,658	200,208
転入超過数	-6,591	-11,722	-9,354	-9,335	-8,825	-7,907	-3,857	-1,118	-5,507

注1) 「-」は転出超過を表す。  
 注2) 東京圏：東京都、神奈川県、埼玉県、千葉県  
 名古屋圏：愛知県、岐阜県、三重県  
 大阪圏：大阪府、兵庫県、京都府、奈良県  
 注3) 3大都市圏全体は、各大都市圏の単純合計

図 18 3大都市圏の転入超過数の推移（日本人移動者）  
（1954年～2021年）





## 区 市町村別転入・転出超過の状況（日本人移動者）

### 転入超過数が最も多いのは埼玉県さいたま市

2021年12月31日現在の全国1719市町村<sup>注1)</sup>についてみると、転入超過<sup>注2)</sup>となっているのは490市町村で、全体の28.5%となっている。都道府県の中で、転入超過となっている市町村の割合が5割を超えるのは、東京都、埼玉県、神奈川県及び沖縄県の4都県となっている。

転入超過数は埼玉県さいたま市が1万39人と最も多く、次いで神奈川県横浜市（9827人）、北海道札幌市（9676人）などとなっている。また、転入超過数の多い上位20市町村のうち、神奈川県が6市と最も多く、次いで千葉県が4市を占めている。

一方、転出超過となっているのは1229市町村で、全体の71.5%となっている。

年齢3区分別にみると、0～14歳の転入超過数が最も多いのは、埼玉県さいたま市（1577人）、次いで茨城県つくば市（818人）などとなっている。15～64歳の転入超過数が最も多いのは、東京都特別区部（1万9293人）、次いで大阪府大阪市（1万3621人）などとなっている。65歳以上の転入超過数が最も多いのは、北海道札幌市（2103人）、次いで埼玉県さいたま市（698人）などとなっている。

（表23、表24、表25）

注1）東京都特別区部は1市として扱う。

注2）転入超過数0の市町村（7町村）については転入超過に含める。

表23 都道府県別転入・転出超過の市町村数（日本人移動者）（2021年）

都道府県	市町村数 (A)	総数				都道府県	市町村数 (A)	総数			
		転入超過		転出超過				転入超過		転出超過	
		(B)	割合(%) (B/A)	(C)	割合(%) (C/A)			(B)	割合(%) (B/A)	(C)	割合(%) (C/A)
全 国	1,719	490	28.5	1,229	71.5	26 京 都 府	26	7	26.9	19	73.1
01 北 海 道	179	29	16.2	150	83.8	27 大 阪 府	43	10	23.3	33	76.7
02 青 森 県	40	5	12.5	35	87.5	28 兵 庫 県	41	9	22.0	32	78.0
03 岩 手 県	33	5	15.2	28	84.8	29 奈 良 県	39	13	33.3	26	66.7
04 宮 城 県	35	9	25.7	26	74.3	30 和 歌 山 県	30	6	20.0	24	80.0
05 秋 田 県	25	2	8.0	23	92.0	31 鳥 取 県	19	5	26.3	14	73.7
06 山 形 県	35	3	8.6	32	91.4	32 島 根 県	19	6	31.6	13	68.4
07 福 島 県	59	11	18.6	48	81.4	33 岡 山 県	27	5	18.5	22	81.5
08 茨 城 県	44	11	25.0	33	75.0	34 広 島 県	23	6	26.1	17	73.9
09 栃 木 県	25	8	32.0	17	68.0	35 山 口 県	19	3	15.8	16	84.2
10 群 馬 県	35	9	25.7	26	74.3	36 徳 島 県	24	3	12.5	21	87.5
11 埼 玉 県	63	42	66.7	21	33.3	37 香 川 県	17	2	11.8	15	88.2
12 千 葉 県	54	23	42.6	31	57.4	38 愛 媛 県	20	5	25.0	15	75.0
13 東 京 都	40	31	77.5	9	22.5	39 高 知 県	34	10	29.4	24	70.6
14 神 奈 川 県	33	22	66.7	11	33.3	40 福 岡 県	60	24	40.0	36	60.0
15 新 潟 県	30	4	13.3	26	86.7	41 佐 賀 県	20	8	40.0	12	60.0
16 富 山 県	15	3	20.0	12	80.0	42 長 崎 県	21	2	9.5	19	90.5
17 石 川 県	19	6	31.6	13	68.4	43 熊 本 県	45	11	24.4	34	75.6
18 福 井 県	17	2	11.8	15	88.2	44 大 分 県	18	5	27.8	13	72.2
19 山 梨 県	27	8	29.6	19	70.4	45 宮 崎 県	26	5	19.2	21	80.8
20 長 野 県	77	28	36.4	49	63.6	46 鹿 児 島 県	43	12	27.9	31	72.1
21 岐 阜 県	42	7	16.7	35	83.3	47 沖 縄 県	41	24	58.5	17	41.5
22 静 岡 県	35	7	20.0	28	80.0	(再掲)					
23 愛 知 県	54	22	40.7	32	59.3	東 京 圏	190	118	62.1	72	37.9
24 三 重 県	29	8	27.6	21	72.4	名 古 屋 圏	125	37	29.6	88	70.4
25 滋 賀 県	19	4	21.1	15	78.9	大 阪 圏	149	39	26.2	110	73.8

注1）東京都特別区部は1市として扱う。

注2）転入超過数0の市町村（7町村）については転入超過に含める。

表24 転入超過数の多い上位20市町村（日本人移動者）（2021年）

(人)									
順位	市町村	2021年	2020年	対前年増減数	順位	市町村	2021年	2020年	対前年増減数
2 (3)	横浜市 (神奈川県)	9,827	11,203	-1,376	12 (16)	吹田市 (大阪府)	3,222	2,264	958
3 (4)	札幌市 (北海道)	9,676	10,399	-723	13 (21)	相模原市 (神奈川県)	3,197	1,656	1,541
4 (2)	大阪市 (大阪府)	9,252	17,363	-8,111	14 (28)	八王子市 (東京都)	3,104	1,225	1,879
5 (6)	福岡市 (福岡県)	8,578	8,753	-175	15 (13)	仙台市 (宮城県)	3,088	3,196	-108
6 (9)	千葉市 (千葉県)	5,423	4,219	1,204	16 (29)	町田市 (東京都)	3,029	1,204	1,825
7 (14)	藤沢市 (神奈川県)	4,454	3,108	1,346	17 (15)	船橋市 (千葉県)	2,624	2,340	284
8 (7)	名古屋市 (愛知県)	4,340	6,607	-2,267	18 (8)	川崎市 (神奈川県)	2,370	4,468	-2,098
9 (12)	つくば市 (茨城県)	4,033	3,788	245	19 (20)	大和市 (神奈川県)	2,344	1,674	670
10 (10)	流山市 (千葉県)	3,820	3,849	-29	20 (36)	茅ヶ崎市 (神奈川県)	2,112	1,049	1,063

注) ( ) 内の数字は2020年の順位

表25 年齢3区分別転入超過数の多い上位20市町村（日本人移動者）（2021年）

順位	0～14歳		順位	15～64歳		順位	65歳以上	
		転入超過数 (人)			転入超過数 (人)			転入超過数 (人)
1	さいたま市 (埼玉県)	1577	1	東京都特別区部 (東京都)	19,293	1	札幌市 (北海道)	2,103
2	つくば市 (茨城県)	818	2	大阪市 (大阪府)	13,621	2	さいたま市 (埼玉県)	698
3	町田市 (東京都)	809	3	横浜市 (神奈川県)	9,731	3	相模原市 (神奈川県)	620
4	流山市 (千葉県)	780	4	福岡市 (福岡県)	8,459	4	千葉市 (千葉県)	532
5	千葉市 (千葉県)	772	5	さいたま市 (埼玉県)	7,764	5	福岡市 (福岡県)	504
6	柏田市 (千葉県)	739	6	札幌市 (北海道)	6,967	6	八王子市 (東京都)	458
7	藤沢市 (神奈川県)	730	7	名古屋市 (愛知県)	6,301	7	高崎市 (群馬県)	422
8	印西市 (千葉県)	660	8	川崎市 (神奈川県)	5,570	8	青梅市 (東京都)	402
9	札幌市 (北海道)	606	9	千葉市 (千葉県)	4,119	9	柏田市 (千葉県)	348
10	横浜市 (神奈川県)	562	10	藤沢市 (神奈川県)	3,488	10	仙台市 (宮城県)	290
11	茅ヶ崎市 (神奈川県)	522	11	仙台市 (宮城県)	3,219	11	松山市 (愛媛県)	284
12	箕面市 (大阪府)	504	12	つくば市 (茨城県)	3,002	12	町田市 (東京都)	275
13	吹田市 (大阪府)	475	13	流山市 (千葉県)	2,897	13	浜松市 (静岡県)	240
14	糸島市 (福岡県)	463	14	吹田市 (大阪府)	2,774	14	藤沢市 (神奈川県)	236
15	大津市 (滋賀県)	460	15	柏田市 (千葉県)	2,683	15	名古屋市 (愛知県)	232
16	八王子市 (東京都)	456	16	船橋市 (千葉県)	2,534	16	伊東市 (静岡県)	230
17	奈良市 (奈良県)	425	17	相模原市 (神奈川県)	2,512	17	つくば市 (茨城県)	213
18	江別市 (北海道)	381	18	八王子市 (東京都)	2,190	18	上尾市 (埼玉県)	210
19	枚方市 (大阪府)	369	19	大和市 (神奈川県)	2,116	19	平塚市 (神奈川県)	207
20	鎌倉市 (神奈川県)	356	20	町田市 (東京都)	1,945	20	深谷市 (埼玉県)	196

注) 東京都特別区部は1市として扱う。

※ 本報告は、日本国内における人口移動の情報を集計したもので、国外からの転入者及び国外への転出者は含まれていません。

したがって、転入超過数は、社会動態の全体を表したものではありません。御留意願います。

社会動態 = 入国超過数 (国外からの転入 - 国外への転出) + 転入超過数 (国内移動の転入者数 - 国内移動の転出者数)

## X 岩手県、宮城県及び福島県の転入・転出超過の状況（日本人移動者）

### 1 3県の転入・転出超過の状況

**3県の転出超過数合計は8427人。前年に比べ男性は817人、女性は1065人の縮小**

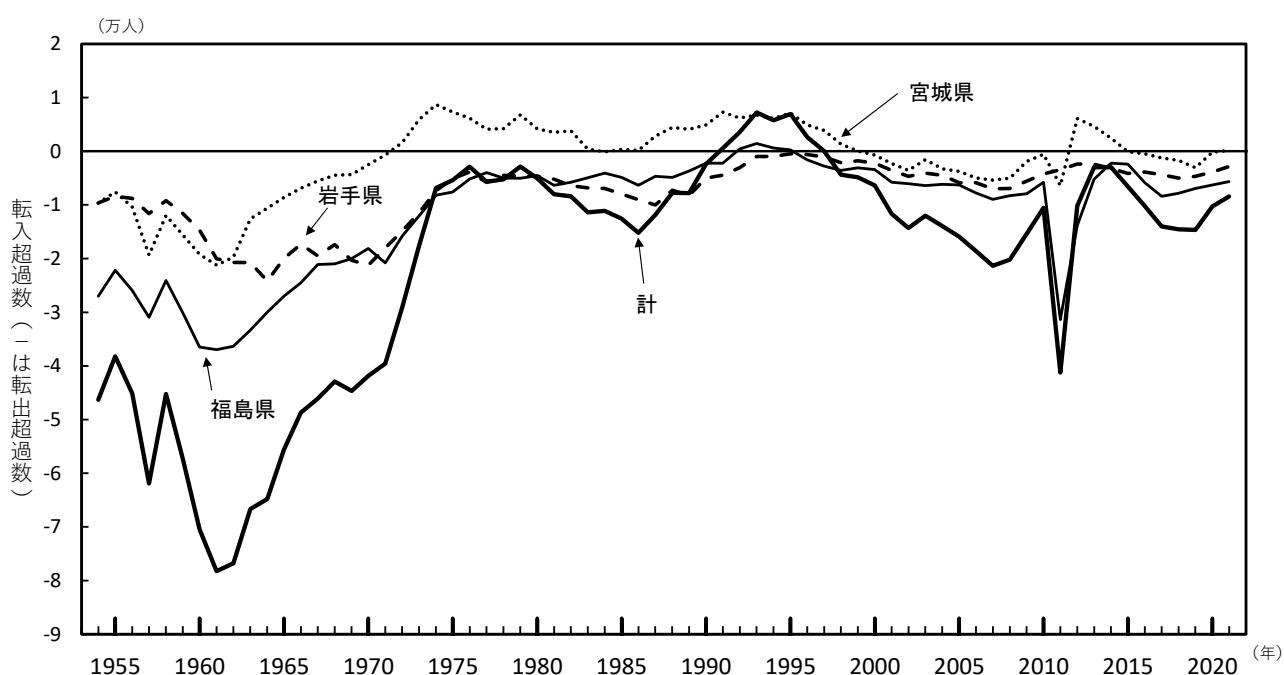
岩手県、宮城県及び福島県の転出超過数の合計は、8427人となり、前年に比べ1882人の縮小と2年連続の縮小となっている。男女別にみると、男性は3401人、女性は5026人の転出超過となっており、前年に比べ男性は817人、女性は1065人の縮小となっている。県別にみると、岩手県及び福島県は転出超過となっているものの、転出超過数は前年に比べ、岩手県は994人、福島県は607人の縮小となっており、宮城県は7年ぶりに転入超過に転じている。（表26、図19）

**表26 岩手県、宮城県及び福島県の転入超過数の推移（日本人移動者）**  
(2010年～2021年)

(人)

区分	転入超過数（-は転出超過）												
	2010年	2011年	2012年	2013年	2014年	2015年	2016年	2017年	2018年	2019年	2020年	2021年	
計	総数	-10,546	-41,226	-10,159	-2,975	-2,974	-6,593	-10,192	-14,018	-14,541	-14,676	-10,309	-8,427
	男	-4,023	-17,394	-1,855	1,354	1,094	-830	-3,506	-6,823	-6,627	-6,317	-4,218	-3,401
	女	-6,523	-23,832	-8,304	-4,329	-4,068	-5,763	-6,686	-7,195	-7,914	-8,359	-6,091	-5,026
岩手県	総数	-4,238	-3,443	-2,385	-2,431	-3,200	-4,122	-3,870	-4,361	-5,000	-4,668	-3,867	-2,873
	男	-1,680	-1,376	-691	-660	-1,324	-1,660	-1,533	-1,881	-1,917	-1,611	-1,505	-1,029
	女	-2,558	-2,067	-1,694	-1,771	-1,876	-2,462	-2,337	-2,480	-3,083	-3,057	-2,362	-1,844
宮城県	総数	-556	-6,402	6,069	4,656	2,437	-76	-483	-1,262	-1,700	-3,083	-164	117
	男	-94	-2,220	4,550	3,295	1,530	293	98	-600	-1,082	-1,797	58	-51
	女	-462	-4,182	1,519	1,361	907	-369	-581	-662	-618	-1,286	-222	168
福島県	総数	-5,752	-31,381	-13,843	-5,200	-2,211	-2,395	-5,839	-8,395	-7,841	-6,925	-6,278	-5,671
	男	-2,249	-13,798	-5,714	-1,281	888	537	-2,071	-4,342	-3,628	-2,909	-2,771	-2,321
	女	-3,503	-17,583	-8,129	-3,919	-3,099	-2,932	-3,768	-4,053	-4,213	-4,016	-3,507	-3,350

**図19 岩手県、宮城県及び福島県の転入超過数の推移（日本人移動者）（1954年～2021年）**



## 2 岩手県の転入・転出超過の状況

**岩手県の転出超過数は2873人、前年に比べ994人の縮小**  
**盛岡市など15市町村で転出超過数が縮小**

岩手県の転入・転出超過数をみると、2873人の転出超過となり、前年に比べ994人の縮小となっている。男女別にみると、男性は1029人、女性は1844人の転出超過となっており、前年に比べ男性は476人、女性は518人の縮小となっている。

2021年12月31日現在の岩手県の33市町村についてみると、転入超過となっているのは5市町となっており、前年に比べ転入超過数が拡大しているのは北上市（343人）など2市で、縮小しているのは、紫波町（66人）及び滝沢市（53人）の2市町となっている。平泉町は、前年の転出超過から転入超過へ転じている。

一方、転出超過となっているのは28市町村で、前年に比べ転出超過数が拡大しているのは久慈市（157人）など12市町村で、縮小しているのは盛岡市（427人）など15市町村となっている。金ヶ崎町は、前年の転入超過から転出超過へ転じている。 （表26, 表27）

**表27 岩手県の市町村別転入超過数の推移（日本人移動者）（2010年～2021年）**

市町村名	2010年	2011年	2012年	2013年	2014年	2015年	2016年	2017年	2018年	2019年	2020年	2021年
盛岡市	-179	1,502	673	721	-109	-616	-643	-191	-794	-756	-442	-15
宮古市	-306	-394	-364	-335	-232	-298	-358	-501	-621	-577	-540	-689
大船渡市	-152	-660	23	-41	-12	-208	-228	-278	-268	-321	-240	-305
花巻市	-335	60	-236	-100	-308	-204	-125	-200	-123	30	64	81
北上市	108	577	268	-127	-36	41	-148	-117	90	204	266	609
久慈市	-261	-153	-108	-103	-224	-194	-323	-221	-272	-282	-248	-405
遠野市	-202	41	9	-64	-29	-143	-92	-162	-280	-237	-165	-112
一関市 *1)	-620	357	-497	-576	-494	-545	-415	-490	-456	-707	-581	-398
陸前高田市	19	-1,184	-177	1	11	-15	-127	-137	-124	-63	-43	-94
釜石市	-216	-760	-89	-210	-151	-185	-133	-263	-404	-383	-328	-243
二戸市	-142	-145	-218	-137	-228	-164	-184	-167	-198	-190	-155	-170
八幡平市	-225	-206	-224	-206	-129	-184	-198	-91	-110	-240	-135	-150
奥州市	-554	-171	-302	-349	-340	-396	-292	-445	-501	-288	-392	-277
滝沢市 *2)	225	279	202	305	13	-44	42	-72	180	213	223	170
雫石町	-121	-13	-50	-137	-25	-84	-130	0	-91	-146	-68	-100
葛巻町	-68	-20	-24	-84	-38	-59	-84	-14	-58	-68	-45	-30
岩手町	-154	-109	-167	-126	-158	-145	-87	-107	-150	-166	-119	-133
紫波町	8	86	106	38	-29	51	20	-61	34	150	295	229
矢巾町	-140	-73	-158	105	198	186	202	139	-25	112	-204	-105
西和賀町	-57	-53	-53	-50	-61	-77	-33	-56	-48	-63	-61	-38
金ヶ崎町	-75	42	-15	-14	-32	-45	-29	-71	-15	81	32	-20
平泉町	-32	-60	-40	-28	-21	-39	-44	-43	-61	-74	-65	15
住田町	-26	96	-27	-36	-17	-60	28	-88	-58	-54	-67	-45
大槌町	-143	-1,299	-193	-249	-66	-57	-4	-115	-33	-108	-101	-102
山田町	-81	-755	-290	-113	-111	-150	-84	-86	-145	-140	-85	-61
岩泉町	-63	-44	-75	-91	-78	-79	-71	-94	-66	-88	-158	-123
田野畑村	-24	-22	-11	-50	-29	-5	-3	-10	-47	-57	-59	-13
普代村	-16	-25	-11	-2	-19	-27	-3	-18	-20	-54	-23	-36
軽米町	-60	-29	-25	-115	-91	-78	-69	-69	-80	-78	-94	-62
野田村	-30	-96	-45	-25	-32	-29	-5	-44	-29	9	-17	-23
九戸村	-19	-28	-5	-53	-27	-33	-17	-60	-34	-24	-24	-36
洋野町	-195	-123	-167	-166	-221	-138	-119	-149	-102	-152	-175	-88
一戸町	-102	-61	-95	-14	-75	-99	-114	-80	-91	-151	-113	-104

注）「-」は転出超過を表す。

\*1) 2011年9月26日に藤沢町が編入された。したがって、2011年の数値には2011年1月1日から9月25日までの旧藤沢町の転入・転出超過数を含む。

また、2010年の転入・転出超過数も旧藤沢町の転入・転出超過数を含む。

\*2) 2014年1月1日に滝沢村から滝沢市となった。したがって、2010年から2013年までは旧滝沢村の転入・転出超過数

### 3 宮城県の転入・転出超過の状況

宮城県の転入超過数は117人、7年ぶりに転入超過に転じる  
 転入超過11市区町のうち、5市町が前年の転出超過から転じる

宮城県の転入・転出超過数をみると、117人の転入超過となり、7年ぶりに転入超過に転じている。男女別にみると、男性は51人の転出超過、女性は168人の転入超過となっており、女性は7年ぶりに転入超過に転じている。

2021年12月31日現在の宮城県の39市区町村についてみると、転入超過となっているのは11市区町で、このうち、大河原町、利府町、塩竈市、富谷市及び松島町の5市町は前年の転出超過から転入超過へ転じている。前年に比べ転入超過が拡大しているのは、仙台市青葉区（401人）など4市区町で、縮小しているのは仙台市若林区（514人）など2区町となっている。

一方、転出超過となっているのは28市区町村で、このうち、東松島市、美里町など6市区町は前年の転入超過から転出超過へ転じている。前年に比べ転出超過数が拡大しているのは大崎市（118人）など8市区町村で、縮小しているのは栗原市（133人）など14市町となっている。

(表26, 表28)

表28 宮城県の市区町村別転入超過数の推移（日本人移動者）（2010年～2021年）

市区町村名	2010年	2011年	2012年	2013年	2014年	2015年	2016年	2017年	2018年	2019年	2020年	2021年
仙台市青葉区	1,251	4,656	4,205	2,113	816	843	44	414	677	-141	1,165	1,566
仙台市宮城野区	-436	-1,506	957	367	106	-202	319	-325	-92	-329	2	-51
仙台市若林区	136	-319	563	576	520	761	1,561	1,023	832	392	843	329
仙台市太白区	68	2,514	1,409	966	1,423	559	34	1,214	1,718	1,740	1,433	1,564
仙台市泉区	151	1,288	2,150	750	-585	-731	-992	-602	-786	-470	-247	-320
石巻市	-418	-5,459	-849	-510	-434	-389	-332	-523	-717	-805	-628	-730
塩竈市	-373	-202	-324	-36	51	-122	49	-57	-54	-51	-26	65
気仙沼市	-402	-2,375	-658	-256	-328	-371	-239	-426	-448	-585	-424	-433
白石市	-179	-139	-158	-199	-227	-265	-147	-210	-202	-236	-278	-156
名取市	1,042	-507	796	1,469	1,297	908	566	563	126	635	505	-75
角田市	-225	162	-152	-200	-80	-59	-52	-139	-170	-185	-220	-143
多賀城市	-306	-1,463	84	136	96	-207	-49	-42	-40	-87	17	-28
岩沼市	-323	-341	-116	10	257	203	28	-35	56	-283	3	115
登米市	-302	612	-166	-56	-109	-321	-198	-266	-581	-416	-432	-374
栗原市	-392	-165	-458	-343	-383	-250	-406	-292	-288	-380	-375	-242
東松島市	-194	-1,276	-324	-158	40	149	117	69	-16	-133	7	-92
大崎市	-93	700	-62	-30	-200	-304	-258	-246	-603	-577	-285	-403
富谷市*)	783	865	679	865	528	311	84	-65	-133	-71	-140	57
蔵王町	2	-10	-31	4	-7	-36	-64	-4	-79	-140	-10	-57
七ヶ宿町	-7	-7	-3	-22	-17	-15	0	-45	-4	13	-15	-4
大河原町	-28	262	50	5	-29	-60	-8	94	31	179	-50	221
村田町	-117	-73	-88	-134	19	-54	-27	-43	-60	-136	-85	-92
柴田町	-272	211	126	-49	-98	60	5	-164	64	-187	195	-72
川崎町	-18	-66	-71	-55	-78	-103	-77	-86	-46	-76	-36	-46
丸森町	-129	-107	-179	-69	-77	-132	-107	-127	-120	-160	-187	-124
亘理町	45	-900	-235	103	321	129	61	-1	21	86	47	210
山元町	-98	-1,481	-601	-420	-294	-88	-18	55	-15	71	-13	-12
松島町	-150	75	-2	-55	14	40	-76	-72	-139	-112	-67	13
七ヶ浜町	-79	-425	-263	-195	-170	-81	25	-73	-32	-28	-138	-50
利府町	497	480	214	266	275	-49	-146	-128	-95	-60	-31	81
大和町	529	752	395	582	453	468	316	-174	-157	8	-125	-72
大郷町	-23	-63	-29	-29	-39	-66	-41	-34	-5	-53	19	10
大衡村	4	141	-10	127	115	72	45	13	170	33	-43	-48
色麻町	2	-3	-38	-7	-8	20	-57	-46	-12	-60	-56	-48
加美町	-174	49	-144	-124	-154	-271	-85	-144	-210	-143	-146	-137
涌谷町	-5	91	-92	-8	-55	-57	-98	-28	-167	-185	-188	-160
美里町	-99	-21	169	153	231	130	26	-62	81	27	60	-77
女川町	-158	-724	-403	-459	-342	-227	-100	-71	-98	-19	-92	-37
南三陸町	-66	-1,628	-272	-422	-411	-269	-186	-177	-107	-159	-123	-31

注) 「-」は転出超過を表す。

\*) 2016年10月10日に富谷町から富谷市となった。

したがって、2016年の数値には、2016年1月1日から10月9日までの旧富谷町の転入・転出超過数を含む。

また、2011年から2015年までは、旧富谷町の転入・転出超過数

#### 4 福島県の転入・転出超過の状況

**福島県の転出超過数は5671人、前年に比べ607人の縮小  
転入超過11市町村のうち、7市町村が前年の転出超過から転じる**

福島県の転入・転出超過数をみると、5671人の転出超過となり、前年に比べ607人の縮小となっている。男女別にみると、男性は2321人、女性は3350人の転出超過となっており、前年に比べ男性は450人、女性は157人の縮小となっている。

2021年12月31日現在の福島県の59市町村についてみると、転入超過となっているのは11市町村で、このうち、本宮市、広野町、泉崎村、南相馬市、新地町、檜枝岐村及び三春町の7市町村は前年の転出超過から転入超過へ転じている。西郷村は10年連続、大玉村は8年連続の転入超過となっている。

一方、転出超過となっているのは48市町村で、このうち、大熊町、湯川村、川内村及び金山町の4町村は前年の転入超過から転出超過へ転じている。前年に比べ転出超過数が拡大しているのは福島市（250人）など21市町村で、縮小しているのは郡山市（379人）など20市町村、塙町、古殿町及び南会津町の3町は同数となっている。 （表26，表29）

表29 福島県の市町村別転入超過数の推移（日本人移動者）（2010年～2021年）

(人)

市町村名	2010年	2011年	2012年	2013年	2014年	2015年	2016年	2017年	2018年	2019年	2020年	2021年
福島市	-325	-4,410	-1,939	86	606	808	-603	-958	-985	-637	-95	-345
会津若松市	-743	-64	-288	-398	-295	-469	-537	-266	-590	-459	-522	-537
郡山市	-54	-7,232	-2,709	439	1,048	843	-76	-739	-916	-364	-465	-86
いわき市	-1,130	-6,194	-1,879	-731	-251	-377	-421	-992	-944	-850	-1,018	-951
白河市	-260	-576	-496	-228	-107	-201	-386	-351	-355	-333	-135	-303
須賀川市	-72	-700	-352	-158	-82	-23	-96	-152	-115	-78	-165	-296
喜多方市	-191	-97	-256	-177	-151	-197	-175	-295	-257	-114	-177	-76
相馬市	-123	-641	-321	-191	-86	98	3	-109	0	-338	-202	-172
二本松市	-425	-788	-654	-196	-224	-262	-305	-289	-141	-291	-192	-262
田村市	-243	-422	-361	-285	-282	-279	-294	-236	-250	-412	-269	-168
南相馬市	-184	-3,523	-1,002	-487	-67	-203	-523	-1,081	-345	-240	-194	25
伊達市	-195	-703	-526	-370	-166	-220	-213	-221	-174	-170	-191	-198
本宮市	-50	-266	-237	-115	-3	53	83	-30	98	-82	-37	115
桑折町	-25	-135	-127	-12	11	25	-16	-6	-27	-7	6	43
国見町	-75	-38	-106	-38	-44	-69	-45	-59	-69	-89	-60	-75
川俣町	-94	-191	-167	-150	-83	-111	-106	-187	-190	-166	-171	-66
大玉村	61	30	-80	-30	71	28	83	112	105	65	1	33
鏡石町	27	-34	-141	29	17	8	-41	-28	-5	5	90	7
天栄村	-6	-103	-72	-45	-60	-52	-26	-51	-26	-13	-32	-34
下郷町	-125	-28	-10	-34	-54	10	-39	-81	-27	-51	-57	-28
檜枝岐村	-12	-1	-3	1	4	-14	-2	-8	-16	-2	-21	3
只見町	-33	-9	-22	-48	-62	-16	-14	-2	-31	-16	-46	-38
南会津町	-130	-54	-66	-196	-147	-165	-211	-149	-181	-148	-145	-145
北塩原村	-1	-38	-52	-2	-60	-60	-24	-16	-62	-37	-32	-51
西会津町	-38	-28	-54	-60	-69	-64	-47	-85	-71	-80	-8	-70
磐梯町	38	-4	-28	1	-34	-32	-22	-32	-4	-27	-28	-26
猪苗代町	-79	-8	-52	-103	-65	-106	-125	-107	-109	-239	-106	-104
会津坂下町	-74	1	-84	-114	-89	-100	-108	-47	-157	-137	-161	-144
湯川村	-27	-37	-26	15	-18	43	-2	-9	-32	-35	27	-35
柳津町	-15	-47	-51	-43	-29	-32	-52	-22	-45	-39	-41	-12
三島町	-38	-14	-18	-9	-14	-20	2	-18	-10	-5	-21	-19
金山町	4	-6	-41	2	-6	-19	16	-12	-23	-16	0	-4
昭和村	-5	1	-9	-14	-17	2	9	-4	13	14	-7	-9
会津美里町	-219	-49	-167	-171	-198	-166	-139	-73	-50	-89	-116	-150
西郷村	12	-64	112	40	29	126	55	18	143	160	69	116
泉崎村	1	-73	1	-15	-32	-35	-35	-42	-22	-36	-16	30
中島村	-75	-27	-40	-41	55	-15	18	-3	-36	4	-53	-45
矢吹町	5	-186	-28	-16	-56	32	-14	-65	-71	3	-15	-10
棚倉町	-85	-141	-100	-119	-39	-82	-104	-54	-68	-99	-55	-123
矢祭町 *	...	...	...	...	...	...	...	-59	-36	-31	-25	-55
塙町	-88	-90	-98	-59	-60	-66	-49	-108	-143	-75	-52	-52
鮫川村	-17	-58	-36	-51	-41	-45	-83	-88	-79	-56	-38	-45
石川町	-232	-103	-192	-154	-151	-192	-136	-105	-113	-161	-204	-134
玉川村	-66	-69	-42	-20	-69	-3	11	-23	-72	-38	-70	-38
平田村	-71	-56	-100	-62	-87	-60	-50	-65	-104	-49	-41	-51
浅川町	-71	-37	-12	-44	-27	-31	-104	0	-69	-36	-14	-27
古殿町	-58	-38	-80	-56	-47	-44	-78	-89	-47	-57	-76	-76
三春町	-107	-75	-148	-129	-60	-190	-48	-39	-65	-40	-50	1
小野町	-102	-150	-129	-86	-66	-73	-50	-69	-161	-109	-124	-135
広野町	24	-182	-50	-11	-44	21	-48	-97	-89	26	-41	36
檜葉町	-43	-241	-48	-63	-68	-45	-48	-68	-139	-85	-30	-39
富岡町	28	-1,086	-175	-197	-223	-199	-231	-274	-154	-203	-252	-219
川内村	-48	-91	-30	-13	1	54	16	5	-12	-50	8	-33
大熊町	186	-532	-69	-67	-102	-77	-109	-112	-93	-52	7	-48
双葉町	-49	-384	-86	-46	-76	-63	-43	-37	-34	-50	-60	-84
浪江町	-111	-1,140	-178	-285	-233	-183	-186	-346	-258	-265	-301	-325
葛尾村	5	-31	4	0	-7	-5	5	-13	-2	-4	-20	-21
新地町	-27	-144	-57	6	78	114	77	105	-6	31	-40	10
飯館村	-27	-132	11	3	2	-34	-94	-187	-125	-179	-165	-159

注) 「-」は転出超過を表す。

\*) 2015年3月30日から住民基本台帳ネットワークシステムへの接続を開始したため、2010年から2015年までの転入・転出超過数の該当数値はない。

# 統計表



第1表 男女別都道府県内移動者数、他都道府県からの転入者数及び

Table 1. Number of Intra-prefectural Migrants, In-migrants from Other Prefectures and Out-migrants

移動者（日本人及び外国人）

都道府県 3大都市圏 Prefectures, Tokyo Area, Nagoya Area and Osaka Area	都道府県内移動者数 Intra-prefectural migrants 1)			他都道府県からの In-migrants from other 2)	
	総数	男	女	総数	男
	Both sexes	Male	Female	Both sexes	Male
全 国 Japan	2,771,104	1,419,406	1,351,698	2,476,640	1,378,640
01 北海道 Hokkaido	181,997	95,051	86,946	52,468	31,394
02 青森県 Aomori-ken	15,364	7,881	7,483	16,832	9,915
03 岩手県 Iwate-ken	17,214	8,630	8,584	16,971	9,850
04 宮城県 Miyagi-ken	53,471	26,487	26,984	46,052	26,306
05 秋田県 Akita-ken	9,083	4,709	4,374	10,917	6,322
06 山形県 Yamagata-ken	13,562	6,962	6,600	12,823	7,444
07 福島県 Fukushima-ken	25,092	13,270	11,822	24,653	14,853
08 茨城県 Ibaraki-ken	44,788	23,817	20,971	56,580	33,461
09 栃木県 Tochigi-ken	23,952	12,366	11,586	36,298	21,112
10 群馬県 Gumma-ken	27,303	14,400	12,903	34,443	20,465
11 埼玉県 Saitama-ken	147,503	76,347	71,156	189,683	102,993
12 千葉県 Chiba-ken	125,068	65,004	60,064	160,128	88,337
13 東京都 Tokyo-to	467,294	237,250	230,044	420,167	222,220
14 神奈川県 Kanagawa-ken	224,491	115,710	108,781	236,157	128,627
15 新潟県 Niigata-ken	33,831	16,843	16,988	22,369	13,159
16 富山県 Toyama-ken	10,783	5,448	5,335	12,987	7,733
17 石川県 Ishikawa-ken	15,390	7,803	7,587	19,193	11,292
18 福井県 Fukui-ken	8,553	4,296	4,257	11,134	6,648
19 山梨県 Yamanashi-ken	14,025	7,070	6,955	15,967	9,186
20 長野県 Nagano-ken	33,761	17,117	16,644	31,189	17,897
21 岐阜県 Gifu-ken	27,897	14,250	13,647	29,896	16,941
22 静岡県 Shizuoka-ken	69,180	36,450	32,730	56,529	33,089
23 愛知県 Aichi-ken	210,868	113,062	97,806	120,423	70,768
24 三重県 Mie-ken	23,767	12,596	11,171	30,417	18,244
25 滋賀県 Shiga-ken	20,516	10,885	9,631	29,473	17,014
26 京都府 Kyoto-fu	50,674	25,353	25,321	57,010	30,426
27 大阪府 Osaka-fu	240,864	121,444	119,420	168,009	90,302
28 兵庫県 Hyogo-ken	100,578	49,835	50,743	91,589	49,200
29 奈良県 Nara-ken	16,698	8,254	8,444	24,571	12,630
30 和歌山県 Wakayama-ken	10,147	5,203	4,944	11,844	6,556
31 鳥取県 Tottori-ken	5,675	2,805	2,870	8,895	5,004
32 島根県 Shimane-ken	7,389	3,986	3,403	10,770	6,144
33 岡山県 Okayama-ken	32,829	16,352	16,477	29,224	16,445
34 広島県 Hiroshima-ken	58,310	29,896	28,414	45,392	26,534
35 山口県 Yamaguchi-ken	17,560	9,332	8,228	22,187	13,098
36 徳島県 Tokushima-ken	10,564	5,216	5,348	9,585	5,470
37 香川県 Kagawa-ken	11,129	5,616	5,513	16,733	9,548
38 愛媛県 Ehime-ken	16,911	8,597	8,314	18,562	10,813
39 高知県 Kochi-ken	10,659	5,468	5,191	9,302	5,352
40 福岡県 Fukuoka-ken	156,275	77,819	78,456	102,269	56,597
41 佐賀県 Saga-ken	10,224	5,014	5,210	16,009	8,758
42 長崎県 Nagasaki-ken	19,751	10,267	9,484	21,590	12,594
43 熊本県 Kumamoto-ken	42,857	21,060	21,797	29,204	16,669
44 大分県 Oita-ken	14,910	7,629	7,281	18,796	10,890
45 宮崎県 Miyazaki-ken	15,437	7,845	7,592	18,054	10,342
46 鹿児島県 Kagoshima-ken	31,214	15,848	15,366	26,452	15,215
47 沖縄県 Okinawa-ken	45,696	22,863	22,833	26,844	14,783
東 京 圏 Tokyo Area 3)	1,487,748	770,406	717,342	482,743	266,082
名 古 屋 圏 Nagoya Area 3)	313,890	168,380	145,510	129,378	77,481
大 阪 圏 Osaka Area 3)	536,331	270,095	266,236	213,662	117,349

21 大都市 21 major cities	自都市内区間移動者数 Migrants across the Ku-boundaries within the city			他市町村からの In-migrants from the areas outside	
21 大都市計 Total of 21 major cities	835,430	419,653	415,777	1,347,697	717,265
01 100 札幌市 Sapporo-shi	56,986	27,210	29,776	60,710	33,065
04 100 仙台市 Sendai-shi	20,575	9,998	10,577	42,027	22,811
11 100 さいたま市 Saitama-shi	19,751	9,880	9,871	60,513	32,000
12 100 千葉市 Chiba-shi	12,435	6,435	6,000	41,195	22,447
13 100 東京都特別区部 Ku-area of Tokyo	304,528	155,085	149,443	365,174	191,461
14 100 横浜市 Yokohama-shi	70,748	35,984	34,764	129,859	69,121
14 130 川崎市 Kawasaki-shi	17,382	9,065	8,317	80,066	42,562
14 150 相模原市 Sagami-hara-shi	4,940	2,570	2,370	27,739	14,521
15 100 新潟市 Niigata-shi	10,920	5,292	5,628	16,715	9,190
22 100 静岡市 Shizuoka-shi	6,968	3,401	3,567	16,419	9,161
22 130 浜松市 Hamamatsu-shi	14,215	7,287	6,928	18,221	10,536
23 100 名古屋市 Nagoya-shi	57,978	29,709	28,269	86,003	47,572
26 100 京都市 Kyoto-shi	27,802	13,622	14,180	43,059	22,013
27 100 大阪市 Osaka-shi	72,634	36,718	35,916	114,060	59,799
27 140 堺市 Sakai-shi	10,358	5,158	5,200	23,428	12,247
28 100 神戸市 Kobe-shi	25,165	12,269	12,896	43,446	22,413
33 100 岡山市 Okayama-shi	9,976	4,951	5,025	21,525	11,715
34 100 広島市 Hiroshima-shi	22,877	11,300	11,577	34,159	18,985
40 100 北九州市 Kitakyushu-shi	15,281	7,694	7,587	24,269	13,487
40 130 福岡市 Fukuoka-shi	39,767	19,294	20,473	74,204	38,718
43 100 熊本市 Kumamoto-shi	14,144	6,731	7,413	24,906	13,441

1) 3大都市圏は、各大都市圏の区域内での移動者である。  
 2) 3大都市圏は、各大都市圏の境界を越えた移動者である。  
 したがって、各大都市圏の区域内での移動者は含まれない。  
 3) 各大都市圏に含まれる地域は次のとおりである。  
 ・東京圏：東京都、神奈川県、埼玉県、千葉県  
 ・名古屋圏：愛知県、岐阜県、三重県  
 ・大阪圏：大阪府、兵庫県、京都府、奈良県

他都道府県への転出者数－全国，都道府県，3大都市圏（東京圏，名古屋圏，大阪圏），21大都市（2021年）

to Other Prefectures by Sex for Japan, Prefectures, Tokyo Area, Nagoya Area, Osaka Area and 21 Major Cities : 2021

All nationalities

転入者数 prefectures	他都道府県への転出者数 Out-migrants to other prefectures 2)			転入超過数（－は転出超過） Net-migration (－ net loss)			都道府県 3大都市圏 Prefectures, Tokyo Area, Nagoya Area and Osaka Area
	女 Female	総数 Both sexes	男 Male	女 Female	総数 Both sexes	男 Male	
1,098,000	2,476,640	1,378,640	1,098,000	0	0	0	全 国
21,074	54,493	31,053	23,440	-2,025	341	-2,366	01
6,917	21,141	11,775	9,366	-4,309	-1,860	-2,449	02
7,121	19,983	10,837	9,146	-3,012	-987	-2,025	03
19,746	46,780	26,810	19,970	-728	-504	-224	04
4,595	13,812	7,414	6,398	-2,895	-1,092	-1,803	05
5,379	15,765	8,531	7,234	-2,942	-1,087	-1,855	06
9,800	30,769	17,397	13,372	-6,116	-2,544	-3,572	07
23,119	54,551	31,468	23,083	2,029	1,993	36	08
15,186	36,847	21,214	15,633	-549	-102	-447	09
13,978	34,140	19,866	14,274	303	599	-296	10
86,690	161,876	89,721	72,155	27,807	13,272	14,535	11
71,791	143,513	80,195	63,318	16,615	8,142	8,473	12
197,947	414,734	223,564	191,170	5,433	-1,344	6,777	13
107,530	204,313	114,338	89,975	31,844	14,289	17,555	14
9,210	28,143	15,683	12,460	-5,774	-2,524	-3,250	15
5,254	14,842	8,388	6,454	-1,855	-655	-1,200	16
7,901	20,226	11,791	8,435	-1,033	-499	-534	17
4,486	12,884	7,236	5,648	-1,750	-588	-1,162	18
6,781	15,281	8,601	6,680	686	585	101	19
13,292	31,331	17,452	13,879	-142	445	-587	20
12,955	35,023	19,180	15,843	-5,127	-2,239	-2,888	21
23,440	60,507	34,742	25,765	-3,978	-1,653	-2,325	22
49,655	123,170	72,710	50,460	-2,747	-1,942	-805	23
12,173	33,457	19,556	13,901	-3,040	-1,312	-1,728	24
12,459	28,439	16,663	11,776	1,034	351	683	25
26,584	60,884	33,129	27,755	-3,874	-2,703	-1,171	26
77,707	162,387	89,386	73,001	5,622	916	4,706	27
42,389	96,933	52,877	44,056	-5,344	-3,677	-1,667	28
11,941	25,887	13,418	12,469	-1,316	-788	-528	29
5,288	13,796	7,360	6,436	-1,952	-804	-1,148	30
3,891	9,931	5,570	4,361	-1,036	-566	-470	31
4,626	11,908	6,536	5,372	-1,138	-392	-746	32
12,779	32,419	17,830	14,589	-3,195	-1,385	-1,810	33
18,858	52,551	30,113	22,438	-7,159	-3,579	-3,580	34
9,089	25,254	14,102	11,152	-3,067	-1,004	-2,063	35
4,115	11,322	6,079	5,243	-1,737	-609	-1,128	36
7,185	18,592	10,406	8,186	-1,859	-858	-1,001	37
7,749	21,412	11,946	9,466	-2,850	-1,133	-1,717	38
3,950	10,830	5,877	4,953	-1,528	-525	-1,003	39
45,672	96,477	54,143	42,334	5,792	2,454	3,338	40
7,251	17,292	9,255	8,037	-1,283	-497	-786	41
8,996	27,489	15,197	12,292	-5,899	-2,603	-3,296	42
12,535	29,854	16,603	13,251	-650	66	-716	43
7,906	20,731	11,650	9,081	-1,935	-760	-1,175	44
7,712	19,620	10,809	8,811	-1,566	-467	-1,099	45
11,237	28,000	15,254	12,746	-1,548	-39	-1,509	46
12,061	27,051	14,915	12,136	-207	-132	-75	47
216,661	401,044	231,723	169,321	81,699	34,359	47,340	東京圏
51,897	140,292	82,974	57,318	-10,914	-5,493	-5,421	名古屋圏
96,313	218,574	123,601	94,973	-4,912	-6,252	1,340	大阪圏

転入者数 the city in Japan	他市町村への転出者数 Out-migrants to the areas outside the city in Japan			転入超過数（－は転出超過） Net-migration (－ net loss)			21大都市 21 major cities
630,432	1,311,030	708,330	602,700	36,667	8,935	27,732	21大都市計
27,645	50,999	28,363	22,636	9,711	4,702	5,009	01 100
19,216	39,739	22,121	17,618	2,288	690	1,598	04 100
28,513	49,986	27,169	22,817	10,527	4,831	5,696	11 100
18,748	35,275	19,250	16,025	5,920	3,197	2,723	12 100
173,713	380,002	202,002	178,000	-14,828	-10,541	-4,287	13 100
60,738	119,736	65,000	54,736	10,123	4,121	6,002	14 100
37,504	77,298	41,635	35,663	2,768	927	1,841	14 130
13,218	23,902	12,795	11,107	3,837	1,726	2,111	14 150
7,525	17,238	9,499	7,739	-523	-309	-214	15 100
7,258	17,035	9,672	7,363	-616	-511	-105	22 100
7,685	18,489	10,728	7,761	-268	-192	-76	22 130
38,431	84,701	47,621	37,080	1,302	-49	1,351	23 100
21,046	45,659	23,905	21,754	-2,600	-1,892	-708	26 100
54,261	106,167	56,515	49,652	7,893	3,284	4,609	27 100
11,181	24,360	13,084	11,276	-932	-837	-95	27 140
21,033	43,372	22,561	20,811	74	-148	222	28 100
9,810	22,819	12,351	10,468	-1,294	-636	-658	33 100
15,174	36,791	20,259	16,532	-2,632	-1,274	-1,358	34 100
10,782	26,089	14,401	11,688	-1,820	-914	-906	40 100
35,486	67,046	36,023	31,023	7,158	2,695	4,463	40 130
11,465	24,327	13,376	10,951	579	65	514	43 100

1) Figures for three major metropolitan areas are migrants who moved within the boundary of the same metropolitan area.

2) Figures for three major metropolitan areas are migrants who moved across boundaries of each metropolitan area.

Therefore, the migrants who moved within the boundary of the same metropolitan area are not included.

3) Prefectures included each metropolitan area are as follows.

- Tokyo Area : Tokyo-to, Kanagawa-ken, Saitama-ken and Chiba-ken
- Nagoya Area : Aichi-ken, Gifu-ken and Mie-ken
- Osaka Area : Osaka-fu, Hyogo-ken, Kyoto-fu and Nara-ken

第1表 男女別都道府県内移動者数、他都道府県からの転入者数及び

Table 1. Number of Intra-prefectural Migrants, In-migrants from Other Prefectures and Out-migrants

日本人移動者				都道府県内移動者数			他都道府県からの	
3大都市圏				Intra-prefectural migrants			In-migrants from other	
Prefectures, Tokyo Area, Nagoya Area and Osaka Area				1)			2)	
				総数	男	女	総数	男
				Both sexes	Male	Female	Both sexes	Male
全			国 Japan	2,575,876	1,313,124	1,262,752	2,242,845	1,241,805
01	北	海	道 Hokkaido	178,786	93,411	85,375	48,832	29,331
02	青	森	県 Aomori-ken	15,135	7,797	7,338	16,169	9,667
03	岩	手	県 Iwate-ken	17,046	8,568	8,478	16,149	9,399
04	宮	城	県 Miyagi-ken	51,924	25,668	26,256	44,079	25,185
05	秋	田	県 Akita-ken	9,013	4,691	4,322	10,541	6,137
06	山	形	県 Yamagata-ken	13,385	6,877	6,508	12,023	6,931
07	福	島	県 Fukushima-ken	24,726	13,063	11,663	23,067	13,855
08	茨	城	県 Ibaraki-ken	41,046	21,412	19,634	47,382	27,801
09	栃	木	県 Tochigi-ken	22,442	11,492	10,950	30,533	17,530
10	群	馬	県 Gumma-ken	24,338	12,590	11,748	26,973	15,714
11	埼	玉	県 Saitama-ken	136,238	69,949	66,289	165,913	89,023
12	千	葉	県 Chiba-ken	115,560	59,578	55,982	143,204	78,328
13	東	京	都 Tokyo-to	412,038	208,112	203,926	388,297	204,165
14	神	奈	川 県 Kanagawa-ken	210,876	108,394	102,482	217,649	117,840
15	新	潟	県 Niigata-ken	33,270	16,552	16,718	20,603	12,159
16	富	山	県 Toyama-ken	9,913	4,972	4,941	11,479	6,799
17	石	川	県 Ishikawa-ken	14,871	7,532	7,339	17,248	10,090
18	福	井	県 Fukui-ken	7,987	4,050	3,937	8,819	5,310
19	山	梨	県 Yamanashi-ken	13,294	6,673	6,621	13,924	8,041
20	長	野	県 Nagano-ken	32,134	16,186	15,948	26,859	15,093
21	岐	阜	県 Gifu-ken	25,162	12,822	12,340	24,769	13,937
22	静	岡	県 Shizuoka-ken	63,105	33,099	30,006	48,863	28,550
23	愛	知	県 Aichi-ken	187,488	99,857	87,631	103,901	60,945
24	三	重	県 Mie-ken	21,425	11,302	10,123	25,040	15,148
25	滋	賀	県 Shiga-ken	18,569	9,693	8,876	25,534	14,478
26	京	都	府 Kyoto-fu	47,396	23,618	23,778	51,890	27,584
27	大	阪	府 Osaka-fu	218,851	109,570	109,281	154,207	82,363
28	兵	庫	県 Hyogo-ken	95,346	47,041	48,305	83,089	44,281
29	奈	良	県 Nara-ken	16,297	8,015	8,282	22,921	11,668
30	和	歌	山 県 Wakayama-ken	10,003	5,132	4,871	10,970	6,097
31	鳥	取	県 Tottori-ken	5,602	2,775	2,827	8,435	4,747
32	島	根	県 Shimane-ken	7,282	3,934	3,348	9,548	5,458
33	岡	山	県 Okayama-ken	30,978	15,385	15,593	26,216	14,774
34	広	島	県 Hiroshima-ken	55,073	28,176	26,897	42,067	24,573
35	山	口	県 Yamaguchi-ken	17,093	9,111	7,982	20,755	12,241
36	徳	島	県 Tokushima-ken	10,234	5,097	5,137	8,820	5,090
37	香	川	県 Kagawa-ken	10,449	5,237	5,212	15,429	8,886
38	愛	媛	県 Ehime-ken	16,285	8,349	7,936	17,367	10,114
39	高	知	県 Kochi-ken	10,410	5,329	5,081	8,830	5,086
40	福	岡	県 Fukuoka-ken	148,988	73,631	75,357	96,936	53,474
41	佐	賀	県 Saga-ken	10,071	4,946	5,125	15,032	8,253
42	長	崎	県 Nagasaki-ken	19,441	10,154	9,287	20,531	12,044
43	熊	本	県 Kumamoto-ken	41,774	20,564	21,210	27,040	15,444
44	大	分	県 Oita-ken	14,338	7,301	7,037	17,432	10,013
45	宮	崎	県 Miyazaki-ken	15,277	7,764	7,513	17,092	9,855
46	鹿	児	島 県 Kagoshima-ken	30,542	15,590	14,952	24,892	14,330
47	沖	縄	県 Okinawa-ken	44,375	22,065	22,310	25,496	13,974
東	京	圏	Tokyo Area	1,342,967	690,421	652,546	446,808	244,968
名	古	屋	圏 Nagoya Area	277,304	147,673	129,631	110,481	66,338
大	阪	圏	Osaka Area	495,296	247,601	247,695	194,701	106,539
21 大都市				自都市内区間移動者数			他市町村からの	
21 major cities				Migrants across the Ku-boundaries within the city			In-migrants from the areas outside	
21	大	都	市 計 Total of 21 major cities	752,666	376,112	376,554	1,252,707	663,555
01	100	札	幌 市 Sapporo-shi	56,003	26,622	29,381	59,386	32,307
04	100	仙	台 市 Sendai-shi	19,577	9,414	10,163	40,866	22,166
11	100	さ	いたま 市 Saitama-shi	18,971	9,513	9,458	56,650	29,821
12	100	千	葉 市 Chiba-shi	11,516	5,987	5,529	37,273	20,175
13	100	東	京 都 特 別 区 部 Ku-area of Tokyo	260,785	132,010	128,775	335,550	174,912
14	100	横	浜 市 Yokohama-shi	65,879	33,496	32,383	120,574	63,877
14	130	川	崎 市 Kawasaki-shi	16,340	8,535	7,805	74,463	39,402
14	150	相	模 原 市 Sagami-hara-shi	4,711	2,454	2,257	25,271	13,132
15	100	新	潟 市 Niigata-shi	10,774	5,211	5,563	16,169	8,835
22	100	静	岡 市 Shizuoka-shi	6,569	3,175	3,394	15,113	8,408
22	130	浜	松 市 Hamamatsu-shi	13,047	6,677	6,370	16,174	9,323
23	100	名	古 屋 市 Nagoya-shi	52,059	26,692	25,367	79,729	43,956
26	100	京	都 市 Kyoto-shi	25,377	12,347	13,030	39,527	20,104
27	100	大	阪 市 Osaka-shi	61,189	30,790	30,399	103,920	54,179
27	140	堺	市 Sakai-shi	9,968	4,930	5,038	21,690	11,241
28	100	神	戸 市 Kobe-shi	22,935	11,054	11,881	39,519	20,244
33	100	岡	山 市 Okayama-shi	9,503	4,680	4,823	20,069	10,849
34	100	広	島 市 Hiroshima-shi	21,909	10,804	11,105	32,530	18,067
40	100	北	九 州 市 Kitakyushu-shi	14,844	7,446	7,398	23,182	12,795
40	130	福	岡 市 Fukuoka-shi	36,807	17,667	19,140	71,018	36,813
43	100	熊	本 市 Kumamoto-shi	13,903	6,608	7,295	24,034	12,949

1) 3大都市圏は、各大都市圏の区域内での移動者である。  
 2) 3大都市圏は、各大都市圏の境界を越えた移動者である。  
 したがって、各大都市圏の区域内での移動者は含まれない。  
 3) 各大都市圏に含まれる地域は次のとおりである。  
 ・東京圏：東京都、神奈川県、埼玉県、千葉県  
 ・名古屋圏：愛知県、岐阜県、三重県  
 ・大阪圏：大阪府、兵庫県、京都府、奈良県

他都道府県への転出者数－全国，都道府県，3大都市圏（東京圏，名古屋圏，大阪圏），21大都市（2021年）（続き）

to Other Prefectures by Sex for Japan, Prefectures, Tokyo Area, Nagoya Area, Osaka Area and 21 Major Cities : 2021 - Continued

Japanese

転入者数 prefectures	他都道府県への転出者数 Out-migrants to other prefectures 2)			転入超過数（－は転出超過） Net-migration (－ net loss)			都道府県 3大都市圏 Prefectures, Tokyo Area, Nagoya Area and Osaka Area
	女 Female	総数 Both sexes	男 Male	女 Female	総数 Both sexes	男 Male	
1,001,040	2,242,845	1,241,805	1,001,040	0	0	0	全 国
19,501	50,979	29,341	21,638	-2,147	-10	-2,137	01
6,502	20,396	11,459	8,937	-4,227	-1,792	-2,435	02
6,750	19,022	10,428	8,594	-2,873	-1,029	-1,844	03
18,894	43,962	25,236	18,726	117	-51	168	04
4,404	13,439	7,226	6,213	-2,898	-1,089	-1,809	05
5,092	15,134	8,196	6,938	-3,111	-1,265	-1,846	06
9,212	28,738	16,176	12,562	-5,671	-2,321	-3,350	07
19,581	46,501	26,446	20,055	881	1,355	-474	08
13,003	31,249	17,692	13,557	-716	-162	-554	09
11,259	27,947	15,910	12,037	-974	-196	-778	10
76,890	143,434	78,404	65,030	22,479	10,619	11,860	11
64,876	124,979	69,176	55,803	18,225	9,152	9,073	12
184,132	377,482	202,341	175,141	10,815	1,824	8,991	13
99,809	188,727	105,259	83,468	28,922	12,581	16,341	14
8,444	26,389	14,672	11,717	-5,786	-2,513	-3,273	15
4,680	13,096	7,383	5,713	-1,617	-584	-1,033	16
7,158	18,395	10,776	7,619	-1,147	-686	-461	17
3,509	10,915	6,106	4,809	-2,096	-796	-1,300	18
5,883	13,672	7,697	5,975	252	344	-92	19
11,766	27,831	15,256	12,575	-972	-163	-809	20
10,832	29,931	16,210	13,721	-5,162	-2,273	-2,889	21
20,313	53,512	30,603	22,909	-4,649	-2,053	-2,596	22
42,956	106,496	62,575	43,921	-2,595	-1,630	-965	23
9,892	28,520	16,466	12,054	-3,480	-1,318	-2,162	24
11,056	25,195	14,518	10,677	339	-40	379	25
24,306	55,364	29,861	25,503	-3,474	-2,277	-1,197	26
71,844	148,324	80,959	67,365	5,883	1,404	4,479	27
38,808	89,309	48,351	40,958	-6,220	-4,070	-2,150	28
11,253	24,617	12,653	11,964	-1,696	-985	-711	29
4,873	13,121	6,987	6,134	-2,151	-890	-1,261	30
3,688	9,305	5,253	4,052	-870	-506	-364	31
4,090	10,818	5,963	4,855	-1,270	-505	-765	32
11,442	29,098	15,993	13,105	-2,882	-1,219	-1,663	33
17,494	47,430	27,109	20,321	-5,363	-2,536	-2,827	34
8,514	23,459	13,182	10,277	-2,704	-941	-1,763	35
3,730	10,458	5,688	4,770	-1,638	-598	-1,040	36
6,543	17,192	9,627	7,565	-1,763	-741	-1,022	37
7,253	19,889	11,177	8,712	-2,522	-1,063	-1,459	38
3,744	10,246	5,554	4,692	-1,416	-468	-948	39
43,462	89,245	49,988	39,257	7,691	3,486	4,205	40
6,779	16,211	8,683	7,528	-1,179	-430	-749	41
8,487	26,201	14,532	11,669	-5,670	-2,488	-3,182	42
11,596	27,763	15,570	12,193	-723	-126	-597	43
7,419	18,873	10,557	8,316	-1,441	-544	-897	44
7,237	18,538	10,283	8,255	-1,446	-428	-1,018	45
10,562	26,430	14,613	11,817	-1,538	-283	-1,255	46
11,522	25,013	13,670	11,343	483	304	179	47
201,840	366,367	210,792	155,575	80,441	34,176	46,265	東京圏
44,143	121,718	71,559	50,159	-11,237	-5,221	-6,016	名古屋圏
88,162	200,208	112,467	87,741	-5,507	-5,928	421	大阪圏

転入者数 the city in Japan	他市町村への転出者数 Out-migrants to the areas outside the city in Japan			転入超過数（－は転出超過） Net-migration (－ net loss)			21大都市 21 major cities
	女 Female	総数 Both sexes	男 Male	女 Female	総数 Both sexes	男 Male	
589,152	1,203,272	646,667	556,605	49,435	16,888	32,547	21大都市計
27,079	49,710	27,663	22,047	9,676	4,644	5,032	01 100
18,700	37,778	20,917	16,861	3,088	1,249	1,839	04 100
26,829	46,611	25,229	21,382	10,039	4,592	5,447	11 100
17,098	31,850	17,415	14,435	5,423	2,760	2,663	12 100
160,638	343,533	181,560	161,973	-7,983	-6,648	-1,335	13 100
56,697	110,747	59,928	50,819	9,827	3,949	5,878	14 100
35,061	72,093	38,720	33,373	2,370	682	1,688	14 130
12,139	22,074	11,670	10,404	3,197	1,462	1,735	14 150
7,334	16,568	9,087	7,481	-399	-252	-147	15 100
6,705	15,698	8,833	6,865	-585	-425	-160	22 100
6,851	16,366	9,422	6,944	-192	-99	-93	22 130
35,773	75,389	42,068	33,321	4,340	1,888	2,452	23 100
19,423	41,534	21,586	19,948	-2,007	-1,482	-525	26 100
49,741	94,668	49,975	44,693	9,252	4,204	5,048	27 100
10,449	22,798	12,061	10,737	-1,108	-820	-288	27 140
19,275	39,808	20,546	19,262	-289	-302	13	28 100
9,220	20,750	11,173	9,577	-681	-324	-357	33 100
14,463	34,760	19,168	15,592	-2,230	-1,101	-1,129	34 100
10,387	24,694	13,556	11,138	-1,512	-761	-751	40 100
34,205	62,440	33,251	29,189	8,578	3,562	5,016	40 130
11,085	23,403	12,839	10,564	631	110	521	43 100

1) Figures for three major metropolitan areas are migrants who moved within the boundary of the same metropolitan area.

2) Figures for three major metropolitan areas are migrants who moved across boundaries of each metropolitan area.

Therefore, the migrants who moved within the boundary of the same metropolitan area are not included.

3) Prefectures included each metropolitan area are as follows.

- Tokyo Area : Tokyo-to, Kanagawa-ken, Saitama-ken and Chiba-ken
- Nagoya Area : Aichi-ken, Gifu-ken and Mie-ken
- Osaka Area : Osaka-fu, Hyogo-ken, Kyoto-fu and Nara-ken

第2表 男女別移動者数，都道府県内移動者数及び

Table 2. Number of Internal Migrants, Intra-prefectural Migrants and

移動者（日本人及び外国人）

年 Year	移動者数(市区町村間)				Internal migrants			都道府	
	総数 Both sexes	男 Male	女 Female	性比 Sex ratio 1)	対前年増加率(%) (-は減少) Change from previous year (- decrease)			総数 Both sexes	男 Male
					総数 Both sexes	男 Male	女 Female		
昭和 29年 1954	...	...	...	...	...	...	...	...	...
30 1955	...	...	...	...	...	...	...	...	...
31 1956	...	...	...	...	...	...	...	...	...
32 1957	...	...	...	...	...	...	...	...	...
33 1958	...	...	...	...	...	...	...	...	...
34 1959	...	...	...	...	...	...	...	...	...
35 1960	...	...	...	...	...	...	...	...	...
36 1961	...	...	...	...	...	...	...	...	...
37 1962	...	...	...	...	...	...	...	...	...
38 1963	...	...	...	...	...	...	...	...	...
39 1964	...	...	...	...	...	...	...	...	...
40 1965	...	...	...	...	...	...	...	...	...
41 1966	...	...	...	...	...	...	...	...	...
42 1967	...	...	...	...	...	...	...	...	...
43 1968	...	...	...	...	...	...	...	...	...
44 1969	...	...	...	...	...	...	...	...	...
45 1970	...	...	...	...	...	...	...	...	...
46 1971	...	...	...	...	...	...	...	...	...
47 1972	...	...	...	...	...	...	...	...	...
48 1973	...	...	...	...	...	...	...	...	...
49 1974	...	...	...	...	...	...	...	...	...
50 1975	...	...	...	...	...	...	...	...	...
51 1976	...	...	...	...	...	...	...	...	...
52 1977	...	...	...	...	...	...	...	...	...
53 1978	...	...	...	...	...	...	...	...	...
54 1979	...	...	...	...	...	...	...	...	...
55 1980	...	...	...	...	...	...	...	...	...
56 1981	...	...	...	...	...	...	...	...	...
57 1982	...	...	...	...	...	...	...	...	...
58 1983	...	...	...	...	...	...	...	...	...
59 1984	...	...	...	...	...	...	...	...	...
60 1985	...	...	...	...	...	...	...	...	...
61 1986	...	...	...	...	...	...	...	...	...
62 1987	...	...	...	...	...	...	...	...	...
63 1988	...	...	...	...	...	...	...	...	...
平成 元年 1989	...	...	...	...	...	...	...	...	...
2 1990	...	...	...	...	...	...	...	...	...
3 1991	...	...	...	...	...	...	...	...	...
4 1992	...	...	...	...	...	...	...	...	...
5 1993	...	...	...	...	...	...	...	...	...
6 1994	...	...	...	...	...	...	...	...	...
7 1995	...	...	...	...	...	...	...	...	...
8 1996	...	...	...	...	...	...	...	...	...
9 1997	...	...	...	...	...	...	...	...	...
10 1998	...	...	...	...	...	...	...	...	...
11 1999	...	...	...	...	...	...	...	...	...
12 2000	...	...	...	...	...	...	...	...	...
13 2001	...	...	...	...	...	...	...	...	...
14 2002	...	...	...	...	...	...	...	...	...
15 2003	...	...	...	...	...	...	...	...	...
16 2004	...	...	...	...	...	...	...	...	...
17 2005	...	...	...	...	...	...	...	...	...
18 2006	...	...	...	...	...	...	...	...	...
19 2007	...	...	...	...	...	...	...	...	...
20 2008	...	...	...	...	...	...	...	...	...
21 2009	...	...	...	...	...	...	...	...	...
22 2010	...	...	...	...	...	...	...	...	...
23 2011	...	...	...	...	...	...	...	...	...
24 2012	...	...	...	...	...	...	...	...	...
25 2013	...	...	...	...	...	...	...	...	...
26 2014	5,207,599	2,771,245	2,436,354	113.7	...	...	...	2,802,376	1,433,251
27 2015	5,384,553	2,876,343	2,508,210	114.7	3.4	3.8	2.9	2,881,773	1,478,954
28 2016	5,251,717	2,803,048	2,448,669	114.5	-2.5	-2.5	-2.4	2,791,371	1,431,940
29 2017	5,318,617	2,837,193	2,481,424	114.3	1.3	1.2	1.3	2,813,553	1,444,220
30 2018	5,359,174	2,858,159	2,501,015	114.3	0.8	0.7	0.8	2,823,573	1,449,586
令和 元年 2019	5,403,465	2,882,778	2,520,687	114.4	0.8	0.9	0.8	2,835,379	1,455,862
2 2020	5,255,721	2,819,017	2,436,704	115.7	-2.7	-2.2	-3.3	2,791,729	1,440,902
3 2021	5,247,744	2,798,046	2,449,698	114.2	-0.2	-0.7	0.5	2,771,104	1,419,406

1) 移動者の性比は、女性100人に対する男性の数である。



第2表 男女別移動者数、都道府県内移動者数及び

Table 2. Number of Internal Migrants, Intra-prefectural Migrants and

日本人移動者

年 Year	移動者数 (市区町村間) Internal migrants						都道府		
	総数 Both sexes	男 Male	女 Female	性比 Sex ratio 1)	対前年増加率 (%) (ーは減少) Change from previous year (ー decrease)			総数 Both sexes	男 Male
					総数 Both sexes	男 Male	女 Female		
昭和 29年 1954	5,498,318	...	...	...	...	...	...	3,145,504	...
30 1955	5,140,569	...	...	...	-6.5	...	...	2,913,517	...
31 1956	4,859,625	...	...	...	-5.5	...	...	2,737,844	...
32 1957	5,268,248	...	...	...	8.4	...	...	2,887,932	...
33 1958 2)	5,294,291	2,386,443	2,193,979	108.8	0.5	...	...	2,913,665	1,252,669
34 1959	5,357,658	2,781,028	2,576,630	107.9	1.2	...	...	2,915,025	1,454,283
35 1960	5,652,659	2,989,066	2,663,593	112.2	5.5	7.5	3.4	2,972,940	1,496,009
36 1961	6,012,494	3,222,308	2,790,186	115.5	6.4	7.8	4.8	3,060,105	1,547,134
37 1962	6,580,189	3,544,256	3,035,933	116.7	9.4	10.0	8.8	3,277,440	1,663,019
38 1963	6,936,831	3,716,482	3,220,349	115.4	5.4	4.9	6.1	3,464,084	1,756,433
39 1964	7,256,781	3,892,434	3,364,347	115.7	4.6	4.7	4.5	3,622,409	1,844,354
40 1965	7,380,637	3,956,534	3,424,103	115.5	1.7	1.6	1.8	3,688,404	1,878,894
41 1966	7,431,660	3,953,514	3,478,146	113.7	0.7	-0.1	1.6	3,747,962	1,901,276
42 1967	7,478,988	3,990,815	3,488,173	114.4	0.6	0.9	0.3	3,717,721	1,889,173
43 1968	7,775,456	4,159,420	3,616,036	115.0	4.0	4.2	3.7	3,838,042	1,957,142
44 1969	8,125,600	4,330,849	3,794,751	114.1	4.5	4.1	4.9	4,010,024	2,035,307
45 1970	8,272,511	4,411,295	3,861,216	114.2	1.8	1.9	1.8	4,037,503	2,045,527
46 1971	8,359,711	4,441,011	3,918,700	113.3	1.1	0.7	1.5	4,103,106	2,068,128
47 1972	8,349,840	4,408,681	3,941,159	111.9	-0.1	-0.7	0.6	4,192,986	2,111,682
48 1973 3)	8,538,820	4,526,138	4,012,682	112.8	1.0	1.4	0.5	4,304,482	2,172,938
49 1974	8,026,879	4,239,430	3,787,449	111.9	-6.0	-6.3	-5.6	4,094,492	2,062,157
50 1975	7,543,506	3,975,685	3,567,821	111.4	-6.0	-6.2	-5.8	3,845,785	1,933,676
51 1976	7,391,627	3,871,059	3,520,568	110.0	-2.0	-2.6	-1.3	3,826,506	1,919,889
52 1977	7,395,319	3,886,958	3,508,361	110.8	0.0	0.4	-0.3	3,827,760	1,921,634
53 1978	7,291,505	3,841,144	3,450,361	111.3	-1.4	-1.2	-1.7	3,804,066	1,912,826
54 1979	7,295,465	3,843,210	3,452,255	111.3	0.1	0.1	0.1	3,826,033	1,922,229
55 1980	7,067,308	3,735,721	3,331,587	112.1	-3.1	-2.8	-3.5	3,710,931	1,866,514
56 1981	6,901,752	3,664,857	3,236,895	113.2	-2.3	-1.9	-2.8	3,583,552	1,801,597
57 1982	6,852,395	3,649,824	3,202,571	114.0	-0.7	-0.4	-1.1	3,564,213	1,792,745
58 1983	6,674,373	3,553,219	3,121,154	113.8	-2.6	-2.6	-2.5	3,478,247	1,747,350
59 1984	6,558,917	3,503,553	3,055,364	114.7	-1.7	-1.4	-2.1	3,422,144	1,719,171
60 1985	6,482,108	3,483,162	2,998,946	116.1	-1.2	-0.6	-1.8	3,364,948	1,694,712
61 1986	6,467,999	3,498,861	2,969,138	117.8	-0.2	0.5	-1.0	3,339,143	1,690,577
62 1987	6,536,868	3,545,915	2,990,953	118.6	1.1	1.3	0.7	3,365,698	1,712,295
63 1988	6,464,930	3,512,271	2,952,659	119.0	-1.1	-0.9	-1.3	3,328,028	1,693,084
平成 元年 1989	6,517,930	3,556,600	2,961,330	120.1	0.8	1.3	0.3	3,359,181	1,714,504
2 1990	6,518,785	3,564,794	2,953,991	120.7	0.0	0.2	-0.2	3,350,450	1,712,363
3 1991	6,402,883	3,509,037	2,893,846	121.3	-1.8	-1.6	-2.0	3,271,689	1,674,241
4 1992	6,387,992	3,480,995	2,906,997	119.7	-0.2	-0.8	0.5	3,279,994	1,667,910
5 1993	6,502,831	3,510,797	2,992,034	117.3	1.8	0.9	2.9	3,423,751	1,732,416
6 1994	6,561,214	3,519,015	3,042,199	115.7	0.9	0.2	1.7	3,538,935	1,783,241
7 1995	6,632,096	3,552,716	3,079,380	115.4	1.1	1.0	1.2	3,582,529	1,801,683
8 1996	6,514,555	3,483,742	3,030,813	114.9	-1.8	-1.9	-1.6	3,553,079	1,786,570
9 1997	6,424,690	3,440,562	2,984,128	115.3	-1.4	-1.2	-1.5	3,488,429	1,756,007
10 1998	6,277,512	3,368,028	2,909,484	115.8	-2.3	-2.1	-2.5	3,350,480	1,687,293
11 1999	6,186,490	3,307,510	2,878,980	114.9	-1.4	-1.8	-1.0	3,341,444	1,685,013
12 2000	6,146,670	3,273,201	2,873,469	113.9	-0.6	-1.0	-0.2	3,333,206	1,680,263
13 2001	6,110,826	3,252,779	2,858,047	113.8	-0.6	-0.6	-0.5	3,300,826	1,664,254
14 2002	5,952,581	3,174,703	2,777,878	114.3	-2.6	-2.4	-2.8	3,213,176	1,625,734
15 2003	5,961,576	3,175,275	2,786,301	114.0	0.2	0.0	0.3	3,255,527	1,650,203
16 2004	5,771,921	3,082,066	2,689,855	114.6	-3.2	-2.9	-3.5	3,135,296	1,593,121
17 2005	5,601,560	3,003,271	2,598,289	115.6	-3.0	-2.6	-3.4	2,999,912	1,532,538
18 2006	5,564,346	2,992,942	2,571,404	116.4	-0.7	-0.3	-1.0	2,970,241	1,526,467
19 2007	5,498,941	2,957,941	2,541,000	116.4	-1.2	-1.2	-1.2	2,919,403	1,501,967
20 2008	5,356,935	2,878,870	2,478,065	116.2	-2.6	-2.7	-2.5	2,848,402	1,464,503
21 2009	5,300,025	2,862,984	2,437,041	117.5	-1.1	-0.6	-1.7	2,830,446	1,464,682
22 2010	5,084,579	2,710,887	2,373,692	114.2	-4.1	-5.3	-2.6	2,752,187	1,411,052
23 2011	5,044,239	2,680,638	2,363,601	113.4	-0.8	-1.1	-0.4	2,705,720	1,384,961
24 2012	5,018,166	2,673,720	2,344,446	114.0	-0.5	-0.3	-0.8	2,700,310	1,383,081
25 2013	5,015,571	2,669,165	2,346,406	113.8	-0.1	-0.2	0.1	2,713,676	1,387,594
26 2014	4,908,009	2,611,995	2,296,014	113.8	-2.1	-2.1	-2.1	2,648,321	1,353,799
27 2015	5,041,483	2,690,177	2,351,306	114.4	2.7	3.0	2.4	2,706,745	1,387,218
28 2016	4,880,967	2,600,370	2,280,597	114.0	-3.2	-3.3	-3.0	2,605,636	1,333,443
29 2017	4,893,581	2,601,695	2,291,886	113.5	0.3	0.1	0.5	2,606,271	1,333,115
30 2018	4,889,713	2,594,336	2,295,377	113.0	-0.1	-0.3	0.2	2,596,220	1,326,162
令和 元年 2019	4,889,191	2,591,254	2,297,937	112.8	-0.0	-0.1	0.1	2,592,186	1,322,706
2 2020	4,840,852	2,583,218	2,257,634	114.4	-1.0	-0.3	-1.8	2,593,360	1,332,735
3 2021	4,818,721	2,554,929	2,263,792	112.9	-0.5	-1.1	0.3	2,575,876	1,313,124

(注) 1954年から1972年までは沖縄県の移動者数を含んでいない。  
 1972年5月15日から12月31日までの沖縄県を含んだ移動者数は、次のとおりである。  
 総数 8,416,246人、男 4,443,260人、女 3,972,986人  
 1) 移動者の性比は、女性100人に対する男性の数である。  
 2) 1958年の男女及び性比は3月から12月までの結果である。  
 3) 1973年の対前年増加率は沖縄県を除いて算出してある。

都道府県間移動者数の推移－全国（1954年～2021年）（続き）

Inter-prefectural Migrants by Sex for Japan : 1954 to 2021 - Continued

Japanese

県内移動者数 Intra-prefectural migrants					都道府県間移動者数 Inter-prefectural migrants							
女 Female	性 比 Sex ratio 1)	対前年増加率 (%) (－は減少) Change from previous year (－ decrease)			総 数 Both sexes	男 Male	女 Female	性 比 Sex ratio 1)	対前年増加率 (%) (－は減少) Change from previous year (－ decrease)			
		総 数 Both sexes	男 Male	女 Female					総 数 Both sexes	男 Male	女 Female	
...	...	...	...	...	2,352,814	...	...	...	...	...	...	...
...	...	-7.4	...	...	2,227,052	...	...	...	-5.3	...	...	...
...	...	-6.0	...	...	2,121,781	...	...	...	-4.7	...	...	...
...	...	5.5	...	...	2,380,316	...	...	...	12.2	...	...	...
1,251,778	100.1	0.9	...	...	2,380,626	1,133,774	942,201	120.3	0.0	...	...	...
1,460,742	99.6	0.0	...	...	2,442,633	1,326,745	1,115,888	118.9	2.6	...	...	...
1,476,931	101.3	2.0	2.9	1.1	2,679,719	1,493,057	1,186,662	125.8	9.7	12.5	6.3	...
1,512,971	102.3	2.9	3.4	2.4	2,952,389	1,675,174	1,277,215	131.2	10.2	12.2	7.6	...
1,614,421	103.0	7.1	7.5	6.7	3,302,749	1,881,237	1,421,512	132.3	11.9	12.3	11.3	...
1,707,651	102.9	5.7	5.6	5.8	3,472,747	1,960,049	1,512,698	129.6	5.1	4.2	6.4	...
1,778,055	103.7	4.6	5.0	4.1	3,634,372	2,048,080	1,586,292	129.1	4.7	4.5	4.9	...
1,809,510	103.8	1.8	1.9	1.8	3,692,233	2,077,640	1,614,593	128.7	1.6	1.4	1.8	...
1,846,686	103.0	1.6	1.2	2.1	3,683,698	2,052,238	1,631,460	125.8	-0.2	-1.2	1.0	...
1,828,548	103.3	-0.8	-0.6	-1.0	3,761,267	2,101,642	1,659,625	126.6	2.1	2.4	1.7	...
1,880,900	104.1	3.2	3.6	2.9	3,937,414	2,202,278	1,735,136	126.9	4.7	4.8	4.5	...
1,974,717	103.1	4.5	4.0	5.0	4,115,576	2,295,542	1,820,034	126.1	4.5	4.2	4.9	...
1,991,976	102.7	0.7	0.5	0.9	4,235,008	2,365,768	1,869,240	126.6	2.9	3.1	2.7	...
2,034,978	101.6	1.6	1.1	2.2	4,256,605	2,372,883	1,883,722	126.0	0.5	0.3	0.8	...
2,081,304	101.5	2.2	2.1	2.3	4,156,854	2,296,999	1,859,855	123.5	-2.3	-3.2	-1.3	...
2,131,544	101.9	1.5	1.8	1.2	4,234,338	2,353,200	1,881,138	125.1	0.4	1.0	-0.2	...
2,032,335	101.5	-4.9	-5.1	-4.7	3,932,387	2,177,273	1,755,114	124.1	-7.1	-7.5	-6.7	...
1,912,109	101.1	-6.1	-6.2	-5.9	3,697,721	2,042,009	1,655,712	123.3	-6.0	-6.2	-5.7	...
1,906,617	100.7	-0.5	-0.7	-0.3	3,565,121	1,951,170	1,613,951	120.9	-3.6	-4.4	-2.5	...
1,906,126	100.8	0.0	0.1	-0.0	3,567,559	1,965,324	1,602,235	122.7	0.1	0.7	-0.7	...
1,891,240	101.1	-0.6	-0.5	-0.8	3,487,439	1,928,318	1,559,121	123.7	-2.2	-1.9	-2.7	...
1,903,804	101.0	0.6	0.5	0.7	3,469,432	1,920,981	1,548,451	124.1	-0.5	-0.4	-0.7	...
1,844,417	101.2	-3.0	-2.9	-3.1	3,356,377	1,869,207	1,487,170	125.7	-3.3	-2.7	-4.0	...
1,781,955	101.1	-3.4	-3.5	-3.4	3,318,200	1,863,260	1,454,940	128.1	-1.1	-0.3	-2.2	...
1,771,468	101.2	-0.5	-0.5	-0.6	3,288,182	1,857,079	1,431,103	129.8	-0.9	-0.3	-1.6	...
1,730,897	101.0	-2.4	-2.5	-2.3	3,196,126	1,805,869	1,390,257	129.9	-2.8	-2.8	-2.9	...
1,702,973	101.0	-1.6	-1.6	-1.6	3,136,773	1,784,382	1,352,391	131.9	-1.9	-1.2	-2.7	...
1,670,236	101.5	-1.7	-1.4	-1.9	3,117,160	1,788,450	1,328,710	134.6	-0.6	0.2	-1.8	...
1,648,566	102.5	-0.8	-0.2	-1.3	3,128,856	1,808,284	1,320,572	136.9	0.4	1.1	-0.6	...
1,653,403	103.6	0.8	1.3	0.3	3,171,170	1,833,620	1,337,550	137.1	1.4	1.4	1.3	...
1,634,944	103.6	-1.1	-1.1	-1.1	3,136,902	1,819,187	1,317,715	138.1	-1.1	-0.8	-1.5	...
1,644,677	104.2	0.9	1.3	0.6	3,158,749	1,842,096	1,316,653	139.9	0.7	1.3	-0.1	...
1,638,087	104.5	-0.3	-0.1	-0.4	3,168,335	1,852,431	1,315,904	140.8	0.3	0.6	-0.1	...
1,597,448	104.8	-2.4	-2.2	-2.5	3,131,194	1,834,796	1,296,398	141.5	-1.2	-1.0	-1.5	...
1,612,084	103.5	0.3	-0.4	0.9	3,107,998	1,813,085	1,294,913	140.0	-0.7	-1.2	-0.1	...
1,691,335	102.4	4.4	3.9	4.9	3,079,080	1,778,381	1,300,699	136.7	-0.9	-1.9	0.4	...
1,755,694	101.6	3.4	2.9	3.8	3,022,279	1,735,774	1,286,505	134.9	-1.8	-2.4	-1.1	...
1,780,846	101.2	1.2	1.0	1.4	3,049,567	1,751,033	1,298,534	134.8	0.9	0.9	0.9	...
1,766,509	101.1	-0.8	-0.8	-0.8	2,961,476	1,697,172	1,264,304	134.2	-2.9	-3.1	-2.6	...
1,732,422	101.4	-1.8	-1.7	-1.9	2,936,261	1,684,555	1,251,706	134.6	-0.9	-0.7	-1.0	...
1,663,187	101.4	-4.0	-3.9	-4.0	2,927,032	1,680,735	1,246,297	134.9	-0.3	-0.2	-0.4	...
1,656,431	101.7	-0.3	-0.1	-0.4	2,845,046	1,622,497	1,222,549	132.7	-2.8	-3.5	-1.9	...
1,652,943	101.7	-0.2	-0.3	-0.2	2,813,464	1,592,938	1,220,526	130.5	-1.1	-1.8	-0.2	...
1,636,572	101.7	-1.0	-1.0	-1.0	2,810,000	1,588,525	1,221,475	130.0	-0.1	-0.3	0.1	...
1,587,442	102.4	-2.7	-2.3	-3.0	2,739,405	1,548,969	1,190,436	130.1	-2.5	-2.5	-2.5	...
1,605,324	102.8	1.3	1.5	1.1	2,706,049	1,525,072	1,180,977	129.1	-1.2	-1.5	-0.8	...
1,542,175	103.3	-3.7	-3.5	-3.9	2,636,625	1,488,945	1,147,680	129.7	-2.6	-2.4	-2.8	...
1,467,374	104.4	-4.3	-3.8	-4.9	2,601,648	1,470,733	1,130,915	130.0	-1.3	-1.2	-1.5	...
1,443,774	105.7	-1.0	-0.4	-1.6	2,594,105	1,466,475	1,127,630	130.0	-0.3	-0.3	-0.3	...
1,417,436	106.0	-1.7	-1.6	-1.8	2,579,538	1,455,974	1,123,564	129.6	-0.6	-0.7	-0.4	...
1,383,899	105.8	-2.4	-2.5	-2.4	2,508,533	1,414,367	1,094,166	129.3	-2.8	-2.9	-2.6	...
1,365,764	107.2	-0.6	0.0	-1.3	2,469,579	1,398,302	1,071,277	130.5	-1.6	-1.1	-2.1	...
1,341,135	105.2	-2.8	-3.7	-1.8	2,332,392	1,299,835	1,032,557	125.9	-5.6	-7.0	-3.6	...
1,320,759	104.9	-1.7	-1.8	-1.5	2,338,519	1,295,677	1,042,842	124.2	0.3	-0.3	1.0	...
1,317,229	105.0	-0.2	-0.1	-0.3	2,317,856	1,290,639	1,027,217	125.6	-0.9	-0.4	-1.5	...
1,326,082	104.6	0.5	0.3	0.7	2,301,895	1,281,571	1,020,324	125.6	-0.7	-0.7	-0.7	...
1,294,522	104.6	-2.4	-2.4	-2.4	2,259,688	1,258,196	1,001,492	125.6	-1.8	-1.8	-1.8	...
1,319,527	105.1	2.2	2.5	1.9	2,334,738	1,302,959	1,031,779	126.3	3.3	3.6	3.0	...
1,272,193	104.8	-3.7	-3.9	-3.6	2,275,331	1,266,927	1,008,404	125.6	-2.5	-2.8	-2.3	...
1,273,156	104.7	0.0	-0.0	0.1	2,287,310	1,268,580	1,018,730	124.5	0.5	0.1	1.0	...
1,270,058	104.4	-0.4	-0.5	-0.2	2,293,493	1,268,174	1,025,319	123.7	0.3	-0.0	0.6	...
1,269,480	104.2	-0.2	-0.3	0.0	2,297,005	1,268,548	1,028,457	123.3	0.2	0.0	0.3	...
1,260,625	105.7	0.0	0.8	-0.7	2,247,492	1,250,483	997,009	125.4	-2.2	-1.4	-3.1	...
1,262,752	104.0	-0.7	-1.5	0.2	2,242,845	1,241,805	1,001,040	124.1	-0.2	-0.7	0.4	...

Note) Figures for the years from 1954 to 1972 do not include the migrants to or those from Okinawa-ken.  
 However, the number of migrants which includes Okinawa-ken during the period from May 15 to December 31, 1972:  
 Both sexes 8,416,246, Male 4,443,260 and Female 3,972,986  
 1) Males per 100 females.  
 2) Figures for 1958 are the results for the period from March to December.  
 3) The changes from previous year in 1973 were computed with the figures excluding the migrants for Okinawa-ken.



## 住民基本台帳人口移動報告について

住民基本台帳人口移動報告は、市町村長（東京都特別区の区長を含む。）が作成する住民基本台帳により、人口の移動状況を明らかにすることを目的とする。

本報告は、住民基本台帳法（昭和42年法律第81号）に基づいて、届出等のあった転入者に係る事項のうち、従前の住所（市区町村コード）、性別、年齢（出生年月日）、異動年月により作成したものである。

※ 2012年7月に住民基本台帳法の一部を改正する法律が施行されたことに伴い、住民基本台帳ネットワークシステムにおいて外国人も対象となった2013年7月8日以降は、日本の国籍を有しない者のうち住民基本台帳法で定めている者についても本報告の対象としている。

### （用語の解説）

#### 移動者

市区町村（区とは、東京都特別区部及び政令指定都市の区をいう。以下同じ。）の境界を越えて、日本国内で住所を移した者をいう。同一市区町村内で住所の変更をした者及び従前の住所が不詳の者は含まない。

各月及び各年の移動者は、住民基本台帳法の規定に基づいて、当該期間内に転入届出のあった者及び職権記載がなされた者であり、住民票に記載された時点で移動者に計上している。また、同一人が当該期間内に2回以上住所を移した場合は、その都度、移動者に計上される。

#### 日本人移動者

日本国籍を有する者が移動者となった場合をいう。

#### 外国人移動者

日本国籍を有しない者のうち、観光などの短期滞在者等を除き適法に3か月を超える在留資格と住所を有する者が移動者となった場合をいう。

#### 市区町村間移動者数

市区町村の境界を越えて、日本国内で住所を移した者の数（市町村合併日以降の旧市町村間の移動は計上されない。）をいう。

#### 都道府県内移動者数

都道府県の区域内で、市区町村の境界を越えて住所を移した者の数をいう（以下の自都市内区間移動者数を含む。）。

#### 自都市内区間移動者数

21大都市（東京都特別区部及び政令指定都市をいう。以下同じ。）の区域内で、区の境界を越えて住所を移した者の数をいう。

#### 都道府県間移動者数

都道府県の境界を越えて、日本国内で住所を移した者の数をいう。

## 転入者数

### 他都道府県からの転入者数

都道府県の区域内に，他の都道府県から住所を移した者の数をいう。

### 他市区町村からの転入者数

市区町村の区域内に，他の市区町村から住所を移した者の数をいう。

### 移動前の住所地別転入者数

転入者を，移動前の住所地（都道府県又は市区町村）別に計上したもの

## 転出者数

転入者の従前の住所地（都道府県及び市区町村別）によって統計局で算出した数である。したがって，必ずしも転出届出のあった者の数とは一致しない。

### 他都道府県への転出者数

都道府県の境界を越えて他の都道府県へ住所を移した者の数をいう。

### 他市区町村への転出者数

市区町村の境界を越えて他の市区町村へ住所を移した者の数をいう。

### 移動後の住所地別転出者数

転出者を，移動後の住所地（都道府県又は市区町村）別に計上したもの

## 転入超過数

市区町村又は都道府県の転入者数から転出者数を差し引いた数をいう。なお，転入超過数がマイナス（－）の場合は，転出超過を示す。

本報告における移動者数は、住民基本台帳法（昭和 42 年法律第 81 号）の規定により市町村に届出等のあった転入者の日本国内の移動に係る情報を集計したものです（国外からの転入者及び国外への転出者は含まれておりません。）。

なお、災害等の影響を受けて被災地から避難した人に係る移動については、避難先の市町村に転入の届出があった人についてのみ、移動者として計上されています。

- ◆ 「住民基本台帳人口移動報告」の結果や公表予定日等の情報については、インターネットを通じて提供しています。

ホームページの URL は、<https://www.stat.go.jp/data/idou/index.html> です。

住民基本台帳人口移動報告

検索 

政府統計の総合窓口（e-Stat）の URL は、<https://www.e-stat.go.jp/> です。

#### 問合せ先



総務省統計局

総務省統計局 統計調査部国勢統計課 人口移動調査係

〒 162-8668 東京都新宿区若松町 1 9 番 1 号

T E L (代表) 03-5273-2020 内線 34419

(直通) 03-5273-1157

E メール c-idou@soumu.go.jp

統計データを引用・転載する場合には、出典の表記をお願いします。

(例) 資料：「住民基本台帳人口移動報告」（総務省統計局）