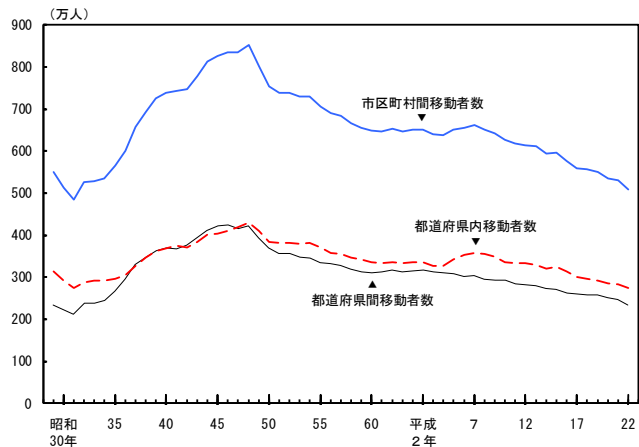


住民基本台帳人口移動報告
平成22年基本集計結果
(要約)

都道府県間移動者数は15年連続減少，男女とも減少

- 日本人の市区町村間の移動者数は508万4579人と，前年に比べ21万5446人（4.1%）減少し，7年連続の減少。男女とも減少
- 都道府県間移動者数は233万2392人と，前年に比べ13万7187人（5.6%）減少し，15年連続の減少。男女とも減少
(「結果の概要」1ページ)

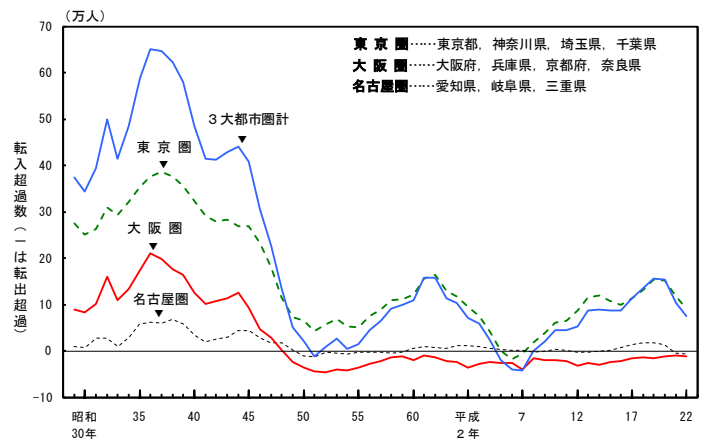
図1 移動者数の推移（昭和29年～平成22年）



3大都市圏全体の転入超過数は，6年ぶりに10万人を下回る

- 3大都市圏（東京圏，名古屋圏及び大阪圏）の転入・転出の状況を見ると，3大都市圏全体では7万6137人の転入超過と，平成8年以降15年連続で転入超過。前年に比べ2万8232人減少。転入超過数が10万人を下回るのは，平成16年（8万8279人）以来6年ぶり
- 東京圏では9万2829人の転入超過と，平成12年（8万7995人）以来10年ぶりに10万人を下回る

図2 3大都市圏の転入超過数の推移（昭和29年～平成22年）



東京圏を構成する各都県別にみると，前年に比べ，全ての都県で転入超過数が減少

- 名古屋圏では6242人の転出超過と，前年に引き続き転出超過
名古屋圏を構成する各県別にみると，前年に比べ，愛知県は転入超過から転出超過に転じ，三重県及び岐阜県は転出超過数が減少
- 大阪圏では1万450人の転出超過と，前年に引き続き転出超過。転出超過数が1万人を上回るのは，平成20年（1万1143人）以来2年ぶり

大阪圏を構成する各府県別にみると，前年に比べ，大阪府は転出超過数が増加，京都府及び奈良県は転出超過数が減少。兵庫県は転入超過から転出超過に
(「結果の概要」6～7ページ)

転入超過は前年に比べ2県減少し8都県、愛知県は14年ぶりに転出超過

- 都道府県別に転入・転出の状況をみると、転入超過は、東京都（4万8331人）、埼玉県（1万5424人）、神奈川県（1万4887人）など8都県。前年に比べ2県減少。8都県は前年も転入超過であるが、福岡県及び滋賀県を除く6都県で転入超過数が減少
- 転出超過は、北海道（8637人）、福島県（5752人）、青森県（5032人）など39道府県
前年の転入超過から転出超過へ転じたのは、愛知県及び兵庫県の2県で、このうち愛知県は平成8年（1790人）以来14年ぶりの転出超過（「結果の概要」4ページ）

表 転入超過数及び転出超過数の多い10都道府県
(平成21年, 平成22年)

(転入超過数)				(転出超過数)			
		(人)				(人)	
		平成22年	平成21年			平成22年	平成21年
1	東京都	48,331	56,220	1	北海道	8,637	12,178
2	埼玉県	15,424	21,692	2	福島県	5,752	7,909
3	神奈川県	14,887	21,466	3	青森県	5,032	6,599
4	千葉県	14,187	18,083	4	長崎県	4,863	5,886
5	福岡県	2,673	4,075	5	岩手県	4,238	5,543
6	滋賀県	2,316	1,722	6	新潟県	4,104	5,188
7	茨城県	944	1,084	7	静岡県	3,894	4,549
8	沖縄県	416	801	8	秋田県	3,728	4,528
9	-	-	469	9	山形県	3,607	4,461
10	-	-	203	10	大阪府	3,570	4,261

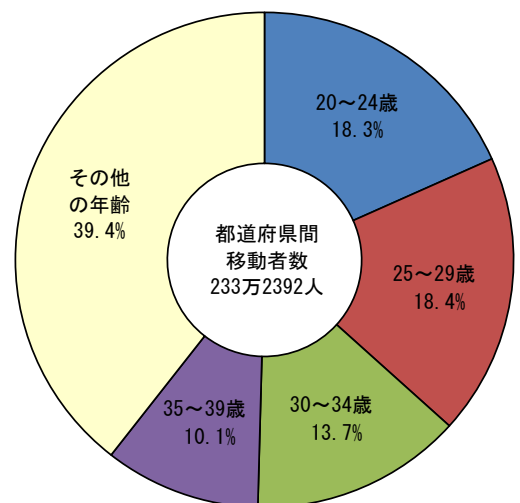
20～39歳が都道府県間移動者数の6割を占める

- 都道府県間移動者数を年齢5歳階級別にみると、25～29歳が42万8795人（都道府県間移動者数の18.4%）、20～24歳が42万6978人（同18.3%）、30～34歳が32万420人（同13.7%）、35～39歳が23万6249人（同10.1%）などとなっており、この4区分で都道府県間移動者数の約60%
- 都道府県別に、転入・転出者数における年齢5歳階級別の割合をみると、転入・転出者数共に、いずれの都道府県でも、20～24歳あるいは25～29歳が最も高くなっている

20～24歳についてみると、転入超過は、東京都（3万5587人）、神奈川県（9501人）、大阪府（6069人）、千葉県（3624人）、埼玉県（3174人）及び愛知県（3166人）の6都府県、転出超過は、北海道（4997人）、新潟県（2926人）、福島県（2588人）など41道府県

（「結果の概要」9～12ページ）

図3 都道府県間移動者に占める年齢階級別割合
(平成22年)



住民基本台帳人口移動報告

平成 22 年基本集計結果

平成 23 年 2 月

総務省統計局

目 次

結果の概要

I 移動者数	1
II 都道府県別の転入・転出の状況	3
III 都道府県間移動者の主な移動後・移動前の住所地	5
IV 3大都市圏の転入・転出の状況	6
V 20大都市の転入・転出の状況	8
VI 年齢5歳階級別の都道府県間移動者数	9

統 計 表

第1表 男女別移動者数，都道府県内移動者数及び都道府県間移動者数の推移 —全国（昭和29年～平成22年）	14
第2表 転入超過数の推移—全国，都道府県，20大都市 （平成5年～平成22年）	16
第3表 男女別都道府県内移動者数，他都道府県からの転入者数及び他都道府県 への転出者数—全国，都道府県，20大都市（平成22年）	18
第4表 3大都市圏（東京圏，名古屋圏，大阪圏）の転入者数，転出者数及び 転入超過数の推移（昭和29年～平成22年）	20
第5表 移動前の住所地別転入者数及び移動後の住所地別転出者数 —都道府県，3大都市圏（東京圏，名古屋圏，大阪圏）， 20大都市（平成22年）	22
第6表 年齢（5歳階級）別転入超過数 —全国，都道府県（平成22年）	28
第7表 年齢（5歳階級）別転入者数及び転出者数に占める割合 —全国，都道府県（平成22年）	30
第2表の注	34
住民基本台帳人口移動報告について	35

(注) 本冊子は，住民基本台帳人口移動報告平成22年基本集計結果を取りまとめたものである。

詳細集計結果*は，4月下旬に公表する予定である。

※年齢（各歳）別に集計した都道府県，20大都市ごとの転入者数，転出者数，転入超過数と，年齢（3区分）別に集計した市区町村ごとの転入者数，転出者数，転入超過数

結果の概要

－基本集計－

I 移動者数

都道府県間移動者数は15年連続減少、男女とも減少

平成22年の1年間における日本人の市区町村間の移動者数（市区町村間で住所を移し、転入の届出を行った者の数）は508万4579人で、前年に比べ21万5446人（4.1%）の減少と、16年以降7年連続の減少となっている。

男女別にみると、移動者数は男女とも減少し、共に平成16年以降7年連続の減少となっている。

移動者数を都道府県間移動者数と都道府県内移動者数に分けてみると、都道府県間移動者数は233万2392人で、前年に比べ13万7187人（5.6%）の減少と、平成8年以降15年連続の減少となっている。

男女別にみると、都道府県間移動者数は男女とも減少し、男性が平成8年以降15年連続の減少、女性は14年以降9年連続の減少となっている。

都道府県内移動者数は275万2187人で、前年に比べ7万8259人（2.8%）の減少と、平成16年以降7年連続の減少となっている。

男女別にみると、都道府県内移動者数は男女とも減少し、男性は平成16年から減少、21年は微増となったが、22年は再び減少となっている。女性は平成16年以降7年連続の減少となっている。

（表1、表2、図1、統計表第1表）

表1 男女別移動者数（平成21年、平成22年）

区分	市区町村間移動者数				都道府県間移動者数				都道府県内移動者数			
	平成22年	平成21年	対前年増減		平成22年	平成21年	対前年増減		平成22年	平成21年	対前年増減	
			実数	率(%)			実数	率(%)			実数	率(%)
総数	5,084,579	5,300,025	-215,446	-4.1	2,332,392	2,469,579	-137,187	-5.6	2,752,187	2,830,446	-78,259	-2.8
男	2,710,887	2,862,984	-152,097	-5.3	1,299,835	1,398,302	-98,467	-7.0	1,411,052	1,464,682	-53,630	-3.7
女	2,373,692	2,437,041	-63,349	-2.6	1,032,557	1,071,277	-38,720	-3.6	1,341,135	1,365,764	-24,629	-1.8

図1 移動者数の推移（昭和29年～平成22年）

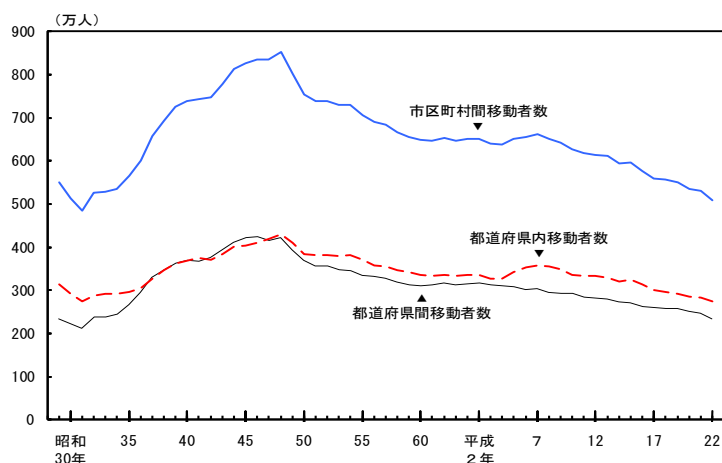


表2 移動者数の推移（昭和29年～平成22年）

年	移動者数 1)			移動者の性比 2)		
	総数	都道府県間	都道府県内	総数	都道府県間	都道府県内
昭和 29年 1954	5,498,318	2,352,814	3,145,504
30 1955	5,140,569	2,227,052	2,913,517
31 1956	4,859,625	2,121,781	2,737,844
32 1957	5,268,248	2,380,316	2,887,932
33 1958	5,294,291	2,380,626	2,913,665	3)108.8	3)120.3	3)100.1
34 1959	5,357,658	2,442,633	2,915,025	107.9	118.9	99.6
35 1960	5,652,659	2,679,719	2,972,940	112.2	125.8	101.3
36 1961	6,012,494	2,952,389	3,060,105	115.5	131.2	102.3
37 1962	6,580,189	3,302,749	3,277,440	116.7	132.3	103.0
38 1963	6,936,831	3,472,747	3,464,084	115.4	129.6	102.9
39 1964	7,256,781	3,634,372	3,622,409	115.7	129.1	103.7
40 1965	7,380,637	3,692,233	3,688,404	115.5	128.7	103.8
41 1966	7,431,660	3,683,698	3,747,962	113.7	125.8	103.0
42 1967	7,478,988	3,761,267	3,717,721	114.4	126.6	103.3
43 1968	7,775,456	3,937,414	3,838,042	115.0	126.9	104.1
44 1969	8,125,600	4,115,576	4,010,024	114.1	126.1	103.1
45 1970	8,272,511	4,235,008	4,037,503	114.2	126.6	102.7
46 1971	8,359,711	4,256,605	4,103,106	113.3	126.0	101.6
47 1972	8,349,840	4,156,854	4,192,986	111.9	123.5	101.5
48 1973	8,538,820	4,234,338	4,304,482	112.8	125.1	101.9
49 1974	8,026,879	3,932,387	4,094,492	111.9	124.1	101.5
50 1975	7,543,506	3,697,721	3,845,785	111.4	123.3	101.1
51 1976	7,391,627	3,565,121	3,826,506	110.0	120.9	100.7
52 1977	7,395,319	3,567,559	3,827,760	110.8	122.7	100.8
53 1978	7,291,505	3,487,439	3,804,066	111.3	123.7	101.1
54 1979	7,295,465	3,469,432	3,826,033	111.3	124.1	101.0
55 1980	7,067,308	3,356,377	3,710,931	112.1	125.7	101.2
56 1981	6,901,752	3,318,200	3,583,552	113.2	128.1	101.1
57 1982	6,852,395	3,288,182	3,564,213	114.0	129.8	101.2
58 1983	6,674,373	3,196,126	3,478,247	113.8	129.9	101.0
59 1984	6,558,917	3,136,773	3,422,144	114.7	131.9	101.0
60 1985	6,482,108	3,117,160	3,364,948	116.1	134.6	101.5
61 1986	6,467,999	3,128,856	3,339,143	117.8	136.9	102.5
62 1987	6,536,868	3,171,170	3,365,698	118.6	137.1	103.6
63 1988	6,464,930	3,136,902	3,328,028	119.0	138.1	103.6
平成 元年 1989	6,517,930	3,158,749	3,359,181	120.1	139.9	104.2
2 1990	6,518,785	3,168,335	3,350,450	120.7	140.8	104.5
3 1991	6,402,883	3,131,194	3,271,689	121.3	141.5	104.8
4 1992	6,387,992	3,107,998	3,279,994	119.7	140.0	103.5
5 1993	6,502,831	3,079,080	3,423,751	117.3	136.7	102.4
6 1994	6,561,214	3,022,279	3,538,935	115.7	134.9	101.6
7 1995	6,632,096	3,049,567	3,582,529	115.4	134.8	101.2
8 1996	6,514,555	2,961,476	3,553,079	114.9	134.2	101.1
9 1997	6,424,690	2,936,261	3,488,429	115.3	134.6	101.4
10 1998	6,277,512	2,927,032	3,350,480	115.8	134.9	101.4
11 1999	6,186,490	2,845,046	3,341,444	114.9	132.7	101.7
12 2000	6,146,670	2,813,464	3,333,206	113.9	130.5	101.7
13 2001	6,110,826	2,810,000	3,300,826	113.8	130.0	101.7
14 2002	5,952,581	2,739,405	3,213,176	114.3	130.1	102.4
15 2003	5,961,576	2,706,049	3,255,527	114.0	129.1	102.8
16 2004	5,771,921	2,636,625	3,135,296	114.6	129.7	103.3
17 2005	5,601,560	2,601,648	2,999,912	115.6	130.0	104.4
18 2006	5,564,346	2,594,105	2,970,241	116.4	130.0	105.7
19 2007	5,498,941	2,579,538	2,919,403	116.4	129.6	106.0
20 2008	5,356,935	2,508,533	2,848,402	116.2	129.3	105.8
21 2009	5,300,025	2,469,579	2,830,446	117.5	130.5	107.2
22 2010	5,084,579	2,332,392	2,752,187	114.2	125.9	105.2

注 1) 昭和29年から47年までは、沖縄県の移動者数を含んでいない。
 2) 移動者の性比は、女性100人に対する男性の数である。
 3) 昭和33年の性比は、3月～12月の結果である。

II 都道府県別の転入・転出の状況

転入者数10万人以上は6都府県

都道府県別に転入者数をみると、東京都への転入者が39万6318人と最も多く、次いで神奈川県（21万5904人）が20万人台、埼玉県、千葉県、大阪府及び愛知県の4府県が10万人台となっている。これら6都府県への転入者数の合計は118万2999人となり、転入者数の50.7%を占めている。

(表3)

表3 都道府県別転入・転出者数（平成21年，平成22年）

都道府県	転入者数				転出者数				転入超過数 (-は転出超過)		
	平成22年	平成21年	対前年増減		平成22年	平成21年	対前年増減		平成22年	平成21年	対前年増減数
			実数	率(%)			実数	率(%)			
全 国	2,332,392	2,469,579	-137,187	-5.6	2,332,392	2,469,579	-137,187	-5.6	0	0	0
北海道	48,784	51,598	-2,814	-5.5	57,421	63,776	-6,355	-10.0	-8,637	-12,178	3,541
青森県	19,963	20,700	-737	-3.6	24,995	27,299	-2,304	-8.4	-5,032	-6,599	1,567
岩手県	17,893	18,642	-749	-4.0	22,131	24,185	-2,054	-8.5	-4,238	-5,543	1,305
宮城県	47,358	49,058	-1,700	-3.5	47,914	50,985	-3,071	-6.0	-556	-1,927	1,371
秋田県	12,735	13,670	-935	-6.8	16,463	18,219	-1,756	-9.6	-3,728	-4,549	821
山形県	13,517	14,512	-995	-6.9	17,124	18,512	-1,388	-7.5	-3,607	-4,000	393
福島県	25,611	26,430	-819	-3.1	31,363	34,339	-2,976	-8.7	-5,752	-7,909	2,157
茨城県	50,029	53,268	-3,239	-6.1	49,085	51,546	-2,461	-4.8	944	1,722	-778
栃木県	31,940	33,830	-1,890	-5.6	33,465	36,403	-2,938	-8.1	-1,525	-2,573	1,048
群馬県	27,335	28,499	-1,164	-4.1	28,633	30,381	-1,748	-5.8	-1,298	-1,882	584
埼玉県	162,483	168,888	-6,405	-3.8	147,059	150,805	-3,746	-2.5	15,424	18,083	-2,659
千葉県	151,402	162,199	-10,797	-6.7	137,215	140,507	-3,292	-2.3	14,187	21,692	-7,505
東京都	396,318	413,370	-17,052	-4.1	347,987	357,150	-9,163	-2.6	48,331	56,220	-7,889
神奈川県	215,904	228,793	-12,889	-5.6	201,017	207,327	-6,310	-3.0	14,887	21,466	-6,579
新潟県	23,754	24,544	-790	-3.2	27,858	29,005	-1,147	-4.0	-4,104	-4,461	357
富山県	12,664	12,964	-300	-2.3	13,310	14,896	-1,586	-10.6	-646	-1,932	1,286
石川県	17,182	18,194	-1,012	-5.6	17,705	19,064	-1,359	-7.1	-523	-870	347
福井県	9,058	9,391	-333	-3.5	10,468	11,681	-1,213	-10.4	-1,410	-2,290	880
山梨県	13,070	14,179	-1,109	-7.8	14,438	15,361	-923	-6.0	-1,368	-1,182	-186
長野県	26,871	27,939	-1,068	-3.8	28,974	32,467	-3,493	-10.8	-2,103	-4,528	2,425
岐阜県	26,793	27,962	-1,169	-4.2	30,181	33,150	-2,969	-9.0	-3,388	-5,188	1,800
静岡県	52,128	57,844	-5,716	-9.9	56,022	60,982	-4,960	-8.1	-3,894	-3,138	-756
愛知県	105,769	120,530	-14,761	-12.2	107,031	116,455	-9,424	-8.1	-1,262	4,075	-5,337
三重県	27,619	30,334	-2,715	-9.0	29,211	33,758	-4,547	-13.5	-1,592	-3,424	1,832
滋賀県	26,793	28,095	-1,302	-4.6	24,477	27,011	-2,534	-9.4	2,316	1,084	1,232
京都府	53,014	54,863	-1,849	-3.4	54,954	58,464	-3,510	-6.0	-1,940	-3,601	1,661
大阪府	151,123	159,651	-8,528	-5.3	154,693	161,924	-7,231	-4.5	-3,570	-2,273	-1,297
兵庫県	90,632	97,234	-6,602	-6.8	93,275	97,031	-3,756	-3.9	-2,643	203	-2,846
奈良県	25,690	26,387	-697	-2.6	27,987	29,271	-1,284	-4.4	-2,297	-2,884	587
和歌山県	12,064	12,675	-611	-4.8	14,289	15,179	-890	-5.9	-2,225	-2,504	279
鳥取県	9,319	9,870	-551	-5.6	10,451	11,723	-1,272	-10.9	-1,132	-1,853	721
島根県	10,749	11,101	-352	-3.2	12,319	13,000	-681	-5.2	-1,570	-1,899	329
岡山県	28,005	29,712	-1,707	-5.7	30,089	32,346	-2,257	-7.0	-2,084	-2,634	550
広島県	47,265	49,757	-2,492	-5.0	49,167	52,964	-3,797	-7.2	-1,902	-3,207	1,305
山口県	23,041	24,863	-1,822	-7.3	25,927	27,584	-1,657	-6.0	-2,886	-2,721	-165
徳島県	10,120	10,477	-357	-3.4	11,705	12,515	-810	-6.5	-1,585	-2,038	453
香川県	18,458	19,122	-664	-3.5	19,863	19,956	-93	-0.5	-1,405	-834	-571
愛媛県	18,762	19,913	-1,151	-5.8	21,358	22,550	-1,192	-5.3	-2,596	-2,637	41
高知県	10,778	10,341	437	4.2	11,560	12,519	-959	-7.7	-782	-2,178	1,396
福岡県	98,435	104,136	-5,701	-5.5	95,762	103,667	-7,905	-7.6	2,673	469	2,204
佐賀県	15,906	16,948	-1,042	-6.1	17,494	18,857	-1,363	-7.2	-1,588	-1,909	321
長崎県	24,343	25,929	-1,586	-6.1	29,206	31,815	-2,609	-8.2	-4,863	-5,886	1,023
熊本県	28,759	30,520	-1,761	-5.8	31,031	34,781	-3,750	-10.8	-2,272	-4,261	1,989
大分県	19,505	21,193	-1,688	-8.0	21,548	23,473	-1,925	-8.2	-2,043	-2,280	237
宮崎県	19,870	21,696	-1,826	-8.4	22,017	23,982	-1,965	-8.2	-2,147	-2,286	139
鹿児島県	29,182	31,105	-1,923	-6.2	32,167	34,862	-2,695	-7.7	-2,985	-3,757	772
沖縄県	24,399	26,653	-2,254	-8.5	23,983	25,852	-1,869	-7.2	416	801	-385

転出者数10万人以上は6都府県

都道府県別に転出者数をみると、東京都からの転出者が34万7987人と最も多く、次いで神奈川県(20万1017人)が20万人台、大阪府、埼玉県、千葉県及び愛知県の4府県が10万人台となっている。これら6都府県からの転出者数の合計は109万5002人となり、転出者数の46.9%を占めている。

なお、転出者数が10万人以上の6都府県は、転入者数も10万人以上となっている。(表3)

転入超過は前年に比べ2県減少し、8都県

都道府県別に転入超過数をみると、東京都が4万8331人と最も多く、次いで埼玉県(1万5424人)、神奈川県(1万4887人)、千葉県(1万4187人)など8都県で転入超過となり、前年に比べて2県減少している。8都県は前年も転入超過であるが、福岡県及び滋賀県を除く6都県で転入超過数が減少している。

(表4)

愛知県は14年ぶりに転出超過

都道府県別に転出超過数をみると、北海道が8637人と最も多く、次いで福島県(5752人)、青森県(5032人)、長崎県(4863人)など39道府県で転出超過となっている。

前年の転入超過から転出超過へ転じたのは、愛知県及び兵庫県の2県で、このうち、愛知県は平成8年以来14年ぶりに転出超過となっている。

前年と比べ転出超過数が増加しているのは、大阪府、静岡県、香川県、山梨県、山口県の5府県で、前年の8府県から3県減少している。これに対し、北海道、長野県、福島県など32道府県では減少しており、減少幅は、3000人台が北海道(3541人)、2000人台が2県、1000人台が12府県となっている。

(表4, 統計表第2表)

表4 都道府県別転入超過数(降順)
(平成21年, 平成22年)

		(人)	
		平成22年	平成21年
1	東京都	48,331	56,220
2	埼玉県	15,424	21,692
3	神奈川県	14,887	21,466
4	千葉県	14,187	18,083
5	福岡県	2,673	4,075
6	滋賀県	2,316	1,722
7	茨城県	944	1,084
8	沖縄県	416	801
9	石川県	-523	469
10	宮城県	-556	203
11	富山県	-646	-834
12	高知県	-782	-870
13	鳥取県	-1,132	-1,182
14	愛知県	-1,262	-1,853
15	群馬県	-1,298	-1,882
16	山梨県	-1,368	-1,899
17	香川県	-1,405	-1,909
18	福井県	-1,410	-1,927
19	栃木県	-1,525	-1,932
20	島根県	-1,570	-2,038
21	徳島県	-1,585	-2,178
22	佐賀県	-1,588	-2,273
23	三重県	-1,592	-2,280
24	広島県	-1,902	-2,286
25	京都府	-1,940	-2,290
26	大分県	-2,043	-2,504
27	岡山県	-2,084	-2,573
28	長野県	-2,103	-2,634
29	宮崎県	-2,147	-2,637
30	和歌山県	-2,225	-2,721
31	熊本県	-2,272	-2,884
32	奈良県	-2,297	-3,138
33	愛媛県	-2,596	-3,207
34	兵庫県	-2,643	-3,424
35	山口県	-2,886	-3,601
36	鹿児島県	-2,985	-3,757
37	岐阜県	-3,388	-4,000
38	大阪府	-3,570	-4,261
39	山形県	-3,607	-4,461
40	秋田県	-3,728	-4,528
41	静岡県	-3,894	-4,549
42	新潟県	-4,104	-5,188
43	岩手県	-4,238	-5,543
44	長崎県	-4,863	-5,886
45	青森県	-5,032	-6,599
46	福島県	-5,752	-7,909
47	北海道	-8,637	-12,178

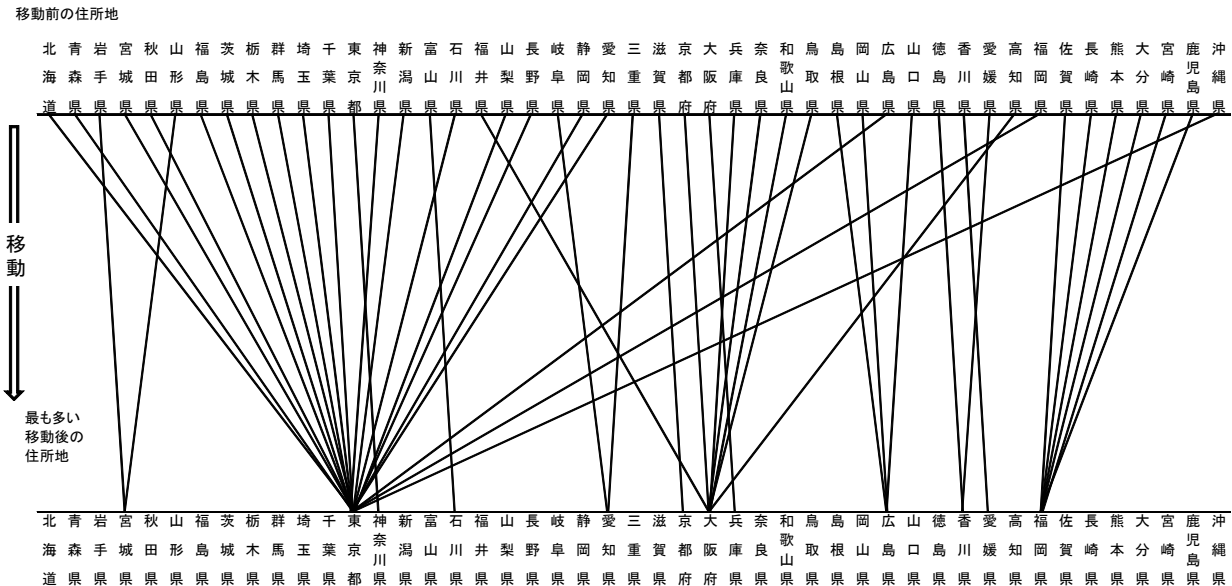
注) -は転出超過

Ⅲ 都道府県間移動者の主な移動後・移動前の住所地

「東京都が最も多い移動後の住所地」であるのが20道県で、前年より1県増加

都道府県別に転出者の「最も多い移動後の住所地」をみると、東京都が20道県（前年に比べ1県増加）、大阪府が7府県（前年と同様）、福岡県が6県（前年に比べ1県減少）などとなっている。（図2、統計表第5表）

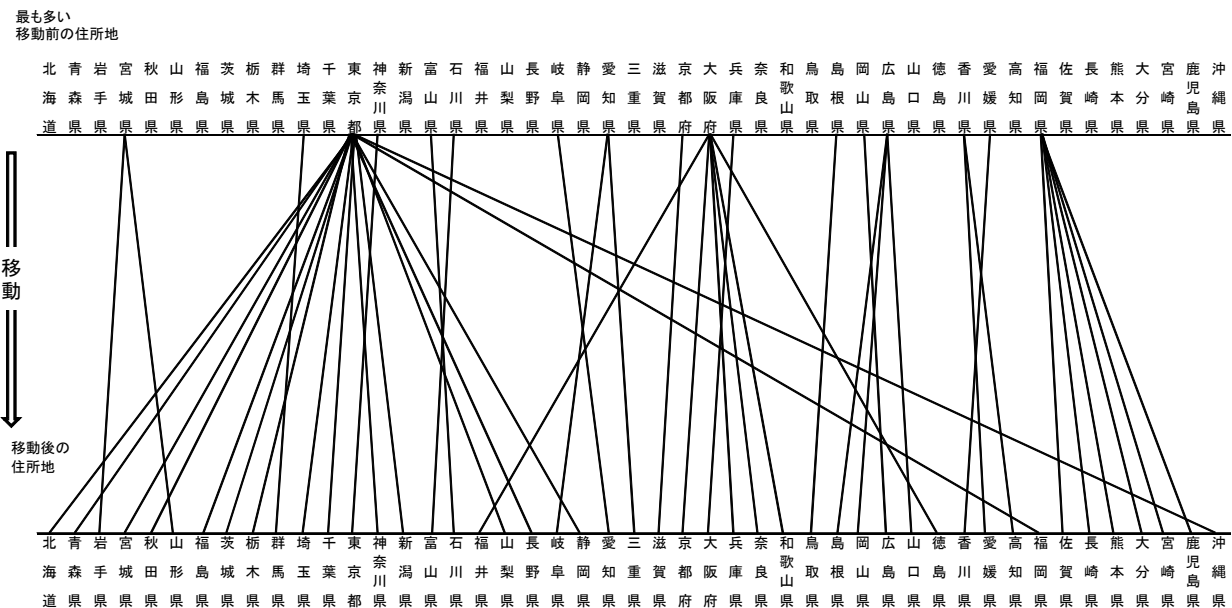
図2 都道府県間移動者（転出者）の「最も多い移動後の住所地」（平成22年）



「東京都が最も多い移動前の住所地」であるのが16道県で、前年より1県増加

都道府県別に転入者の「最も多い移動前の住所地」をみると、東京都が16道県（前年に比べ1県増加）、大阪府が6府県（前年に比べ1県減少）、福岡県が6県（前年と同様）などとなっている。（図3、統計表第5表）

図3 都道府県間移動者（転入者）の「最も多い移動前の住所地」（平成22年）



IV 3大都市圏の転入・転出の状況

3大都市圏全体の転入超過数は6年ぶりに10万人を下回る

3大都市圏（東京圏、名古屋圏及び大阪圏）における転入・転出の状況をみると、3大都市圏全体では7万6137人の転入超過となっている。東京圏は9万2829人の転入超過であるのに対して、名古屋圏は6242人、大阪圏は1万450人の転出超過となっている。

近年の動きをみると、転入超過数は、平成16年から19年までは前年に比べて増加していたが、20年以降は前年に比べて減少が続いている。

平成22年は転入超過数が7万6137人と、8年以降15年連続で転入超過となっているものの、前年に比べて2万8232人減少している。転入超過数が10万人を下回るのは平成16年以来6年ぶりとなっている。

（表5，図4，統計表第4表）

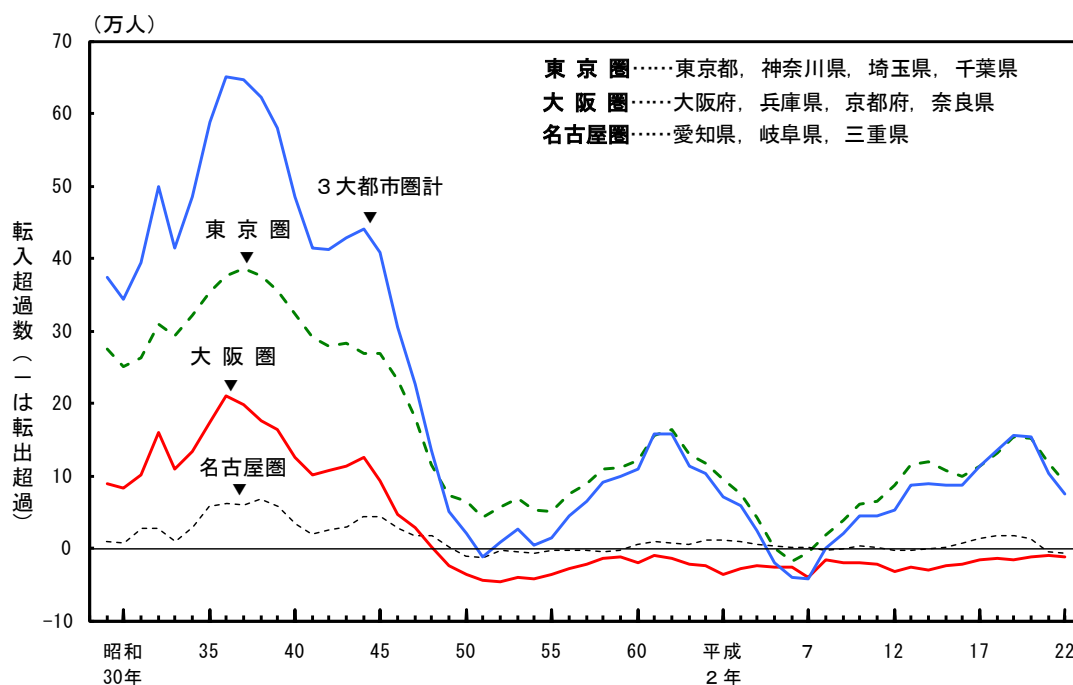
東京圏の転入超過数は10年ぶりに10万人を下回る

東京圏は、平成6年及び7年を除き一貫して転入超過で推移しているものの、22年は転入超過数が9万2829人と、12年以来10年ぶりに10万人を下回っている。

東京圏を構成する各都県の転入超過数をみると、全ての都県で、前年に比べて減少している。

（表5，図4，統計表第4表）

図4 3大都市圏の転入超過数の推移（昭和29年～平成22年）



名古屋圏は前年に引き続き転出超過

名古屋圏は、昭和49年まで転入超過で推移した後、50年から59年までは転出超過が続き、60年以降は、平成8年と12年から14年までを除き転入超過となっていたが、21年に7年ぶりに転出超過に転じた。

平成22年は転出超過数が6242人と、前年に引き続き転出超過となっている。

名古屋圏を構成する各県の転出超過数をみると、前年に比べて、愛知県は転入超過から転出超過に転じ、三重県及び岐阜県は転出超過数が減少している。 (表5, 図4, 統計表第4表)

大阪圏は転出超過数が1万人を上回る

大阪圏は、昭和48年まで転入超過で推移した後、49年以降は一貫して転出超過が続いている。

平成22年は転出超過数が1万450人と、前年に比べて1895人増加し、20年以来2年ぶりに1万人を上回っている。

大阪圏を構成する各府県の転出超過数をみると、前年に比べて、大阪府は転出超過数が増加し、京都府及び奈良県は転出超過数が減少している。兵庫県は転入超過から転出超過に転じている。

(表5, 図4, 統計表第4表)

表5 3大都市圏別転入・転出者数（平成13年～平成22年）

(人)										
区 分	平成13年	平成14年	平成15年	平成16年	平成17年	平成18年	平成19年	平成20年	平成21年	平成22年
東京圏										
転入者数	553,633	546,389	532,582	518,913	521,623	529,287	540,015	528,009	505,873	470,077
転出者数	436,800	427,014	424,641	418,051	406,935	397,254	384,865	376,313	388,412	377,248
転入超過数	116,833	119,375	107,941	100,862	114,688	132,033	155,150	151,696	117,461	92,829
名古屋圏										
転入者数	137,630	136,453	136,265	139,033	144,132	148,315	148,443	144,055	131,912	117,011
転出者数	140,226	137,100	133,735	130,839	129,120	130,441	130,889	130,530	136,449	123,253
転入超過数	-2,596	-647	2,530	8,194	15,012	17,874	17,554	13,525	-4,537	-6,242
大阪圏										
転入者数	241,097	232,282	231,406	226,201	223,243	221,821	219,421	215,444	213,243	200,663
転出者数	266,718	260,763	254,148	246,978	238,265	235,548	235,067	226,587	221,798	211,113
転入超過数	-25,621	-28,481	-22,742	-20,777	-15,022	-13,727	-15,646	-11,143	-8,555	-10,450
3大都市圏計										
転入者数	932,360	915,124	900,253	884,147	888,998	899,423	907,879	887,508	851,028	787,751
転出者数	843,744	824,877	812,524	795,868	774,320	763,243	750,821	733,430	746,659	711,614
転入超過数	88,616	90,247	87,729	88,279	114,678	136,180	157,058	154,078	104,369	76,137

注) 転入超過数がマイナス(－)の場合は、転出超過を示す。

V 20大都市の転入・転出の状況

名古屋市は9年ぶりに転出超過

20大都市（東京都特別区部及び19政令指定都市）別に転入・転出の状況をみると、転入超過数は東京都特別区部が3万3098人と最も多く、次いで大阪市（5820人）、さいたま市（5693人）、福岡市（5389人）、札幌市（5288人）など、15都市が転入超過となっている。このうち、13都市^注の転入超過数は、前年と比べて、広島市及び福岡市の2都市が増加し、川崎市、東京都特別区部など10都市が減少、仙台市が転出超過から転入超過に転じている。仙台市の転入超過は、平成17年以来5年ぶりとなっている。

一方、転出超過数は、北九州市が870人と最も多く、次いで浜松市（671人）など、5都市が転出超過となっている。前年と比べて、転出超過数は京都市、静岡市及び北九州市が減少、浜松市が増加、名古屋市が転入超過から転出超過に転じている。名古屋市の転出超過は平成13年以来9年ぶりとなっている。

（表6、統計表第2表）

注）岡山市は平成21年4月1日から、相模原市は22年4月1日から政令指定都市となったため、前年との比較においては、岡山市及び相模原市を除く。

表6 20大都市別転入・転出者数（平成21年、平成22年）

（人）

20大都市	転入者数				転出者数				転入超過数 （－は転出超過）		
	平成22年	平成21年	対前年増減		平成22年	平成21年	対前年増減		平成22年	平成21年	対前年 増減数
			実数	率(%)			実数	率(%)			
20大都市計	1,225,506	1,254,314	-53,909	-4.4	1,154,375	1,163,245	-35,698	-3.1	71,131	91,069	-18,211
札幌市	61,907	65,206	-3,299	-5.1	56,619	59,713	-3,094	-5.2	5,288	5,493	-205
仙台市	43,306	44,701	-1,395	-3.1	42,136	44,808	-2,672	-6.0	1,170	-107	1,277
さいたま市	51,157	53,976	-2,819	-5.2	45,464	46,042	-578	-1.3	5,693	7,934	-2,241
千葉市	37,513	39,563	-2,050	-5.2	33,880	35,186	-1,306	-3.7	3,633	4,377	-744
東京都特別区部	334,899	345,888	-10,989	-3.2	301,801	308,497	-6,696	-2.2	33,098	37,391	-4,293
横浜市	122,121	127,773	-5,652	-4.4	118,340	120,552	-2,212	-1.8	3,781	7,221	-3,440
川崎市	74,295	79,173	-4,878	-6.2	69,517	69,395	122	0.2	4,778	9,778	-5,000
相模原市	18,789	—	—	—	17,989	—	—	—	800	—	—
新潟市	18,120	18,490	-370	-2.0	17,840	17,928	-88	-0.5	280	562	-282
静岡市	16,561	17,317	-756	-4.4	16,836	18,293	-1,457	-8.0	-275	-976	701
浜松市	16,541	18,014	-1,473	-8.2	17,212	18,494	-1,282	-6.9	-671	-480	-191
名古屋市	76,083	83,179	-7,096	-8.5	76,339	79,110	-2,771	-3.5	-256	4,069	-4,325
京都市	40,280	41,558	-1,278	-3.1	40,705	43,238	-2,533	-5.9	-425	-1,680	1,255
大阪市	93,127	96,982	-3,855	-4.0	87,307	89,909	-2,602	-2.9	5,820	7,073	-1,253
堺市	24,212	25,755	-1,543	-6.0	24,049	24,909	-860	-3.5	163	846	-683
神戸市	42,641	44,321	-1,680	-3.8	40,483	41,828	-1,345	-3.2	2,158	2,493	-335
岡山市	21,466	15,154	—	—	21,304	12,465	—	—	162	2,689	—
広島市	36,673	37,903	-1,230	-3.2	35,258	37,527	-2,269	-6.0	1,415	376	1,039
北九州市	26,081	27,546	-1,465	-5.3	26,951	28,521	-1,570	-5.5	-870	-975	105
福岡市	69,734	71,815	-2,081	-2.9	64,345	66,830	-2,485	-3.7	5,389	4,985	404

注）岡山市は平成21年4月1日から、相模原市は22年4月1日からの数値。

20大都市計の転入者数及び転出者数の対前年増減は、岡山市及び相模原市を除いて計算した。

VI 年齢5歳階級別の都道府県間移動者数

20～39歳が都道府県間移動者数の6割を占める

都道府県間移動者数を年齢5歳階級別にみると、25～29歳が42万8795人（都道府県間移動者数の18.4%）、20～24歳が42万6978人（同18.3%）、30～34歳が32万420人（同13.7%）、35～39歳が23万6249人（同10.1%）などとなっており、この4区分で都道府県間移動者数の60.6%を占めている。（図5、表7）

転入・転出者数共に20～29歳の割合が高い

都道府県別に転入・転出者数における年齢5歳階級の割合をみると、転入・転出者数共にいずれの都道府県でも、20～24歳あるいは25～29歳が最も高くなっている。

転入者数に占める割合が最も高い年齢階級は、28都府県で20～24歳、19道県で25～29歳となっており、転出者数に占める割合が最も高い年齢階級は、38道県で20～24歳、9都府県で25～29歳となっている。

20～24歳についてみると、転入超過は、東京都（3万5587人）、神奈川県（9501人）、大阪府（6069人）、千葉県（3624人）、埼玉県（3174人）及び愛知県（3166人）の6都府県、転出超過は、北海道（4997人）、新潟県（2926人）、福島県（2588人）など41道府県となっている。

20～24歳が転入超過となった6都府県のうち、東京都、神奈川県、千葉県及び埼玉県は、都道府県間移動者数が転入超過となっているが、大阪府及び愛知県は転出超過となっている。

（図6-1～6-2、図7-1～7-6、統計表第7表）

都道府県で大きく異なる転入・転出超過の状況

都道府県間移動者数が転入超過となった8都県のうち、福岡県、滋賀県、茨城県及び沖縄県の4県では、いずれも20～24歳は転出超過となっており、同じく都道府県間移動者数が転入超過となった東京都、埼玉県、神奈川県及び千葉県とは異なる状況となっている。

（図8-1～8-4、統計表第6表）

図5 都道府県間移動者に占める年齢階級別割合
（平成22年）

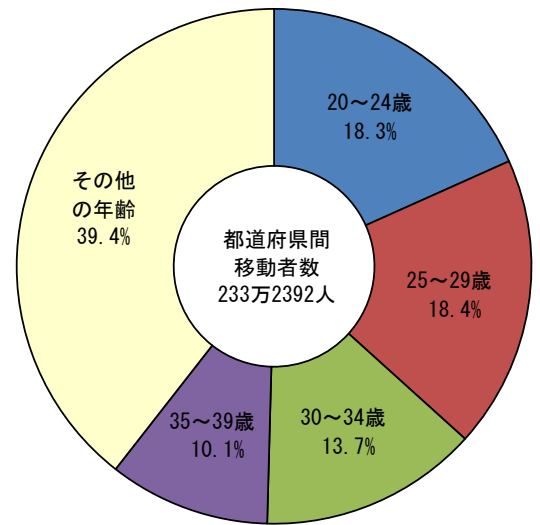


表7 年齢5歳階級別都道府県間移動者数
（平成22年）

	都道府県間移動者数	
	実数（人）	割合（%）
総数	2,332,392	100.0
0～4歳	150,278	6.4
5～9	81,323	3.5
10～14	43,651	1.9
15～19	137,644	5.9
20～24	426,978	18.3
25～29	428,795	18.4
30～34	320,420	13.7
35～39	236,249	10.1
40～44	143,206	6.1
45～49	89,088	3.8
50～54	66,540	2.9
55～59	58,583	2.5
60～64	53,942	2.3
65～69	28,758	1.2
70～74	18,792	0.8
75～79	16,225	0.7
80～84	15,223	0.7
85～89	10,877	0.5
90歳以上	5,761	0.2

注）総数には年齢不詳を含む。

図6-1 都道府県、年齢階級別転入者に占める割合（平成22年）

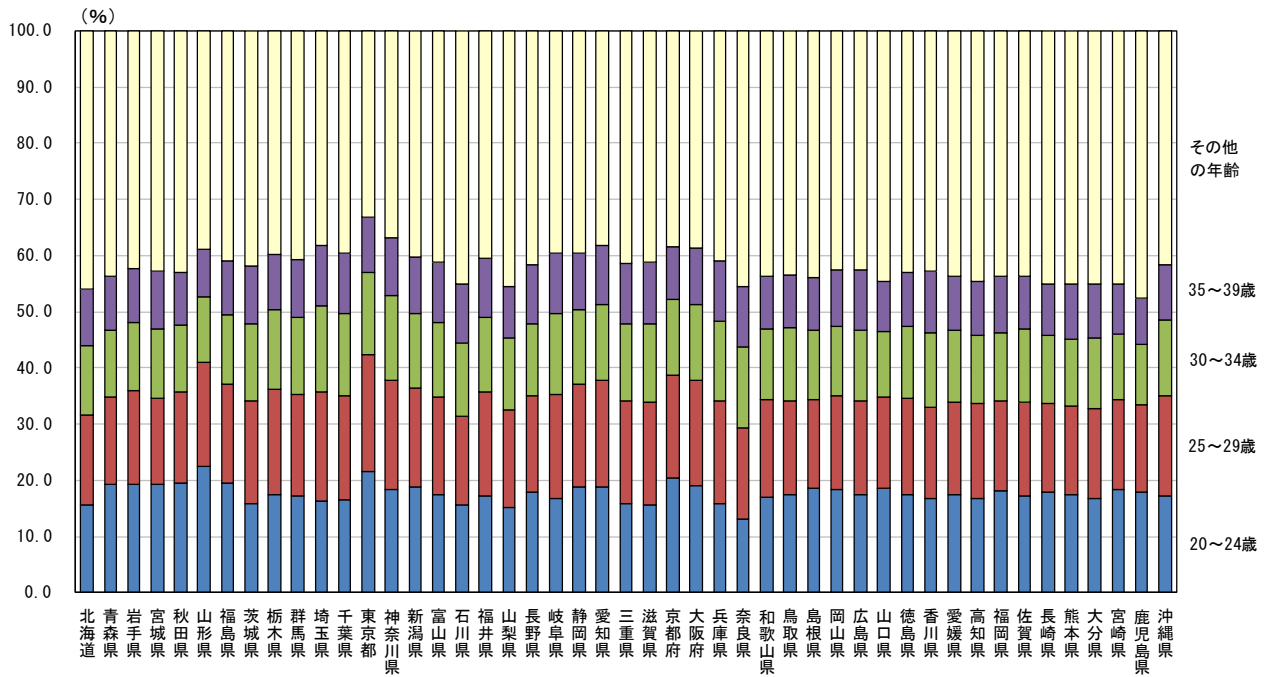


図6-2 都道府県、年齢階級別転出者に占める割合（平成22年）

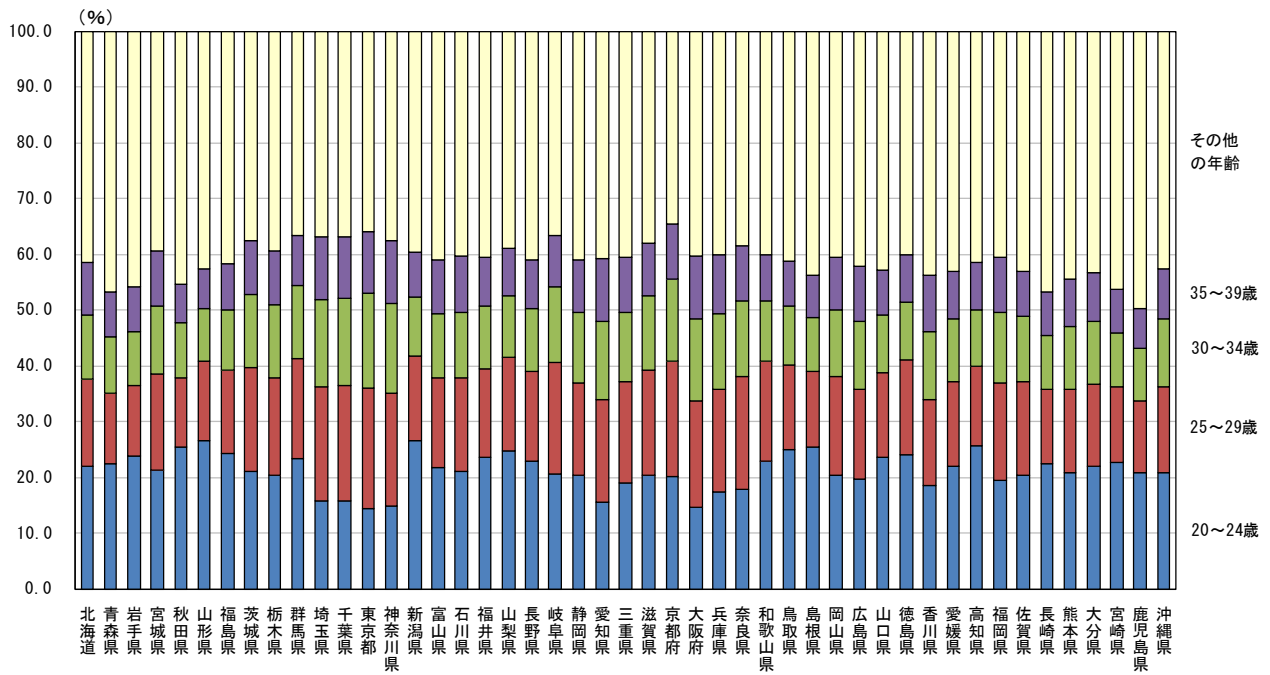


図7-1 埼玉県の年齢5歳階級別転入超過数
(平成22年)

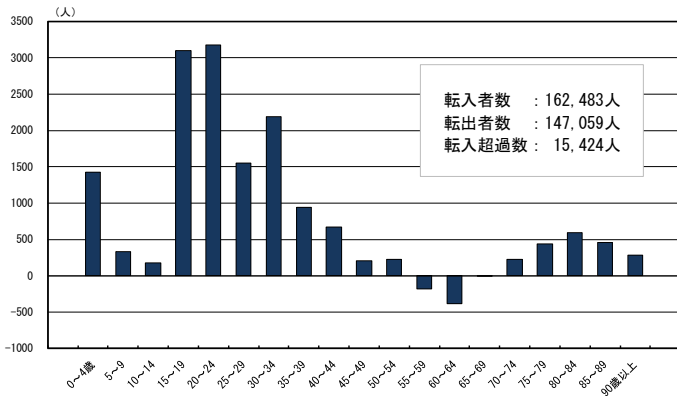


図7-2 千葉県の年齢5歳階級別転入超過数
(平成22年)

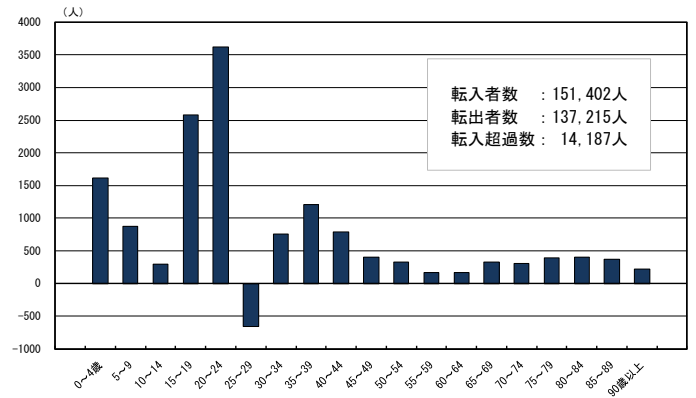


図7-3 東京都の年齢5歳階級別転入超過数
(平成22年)

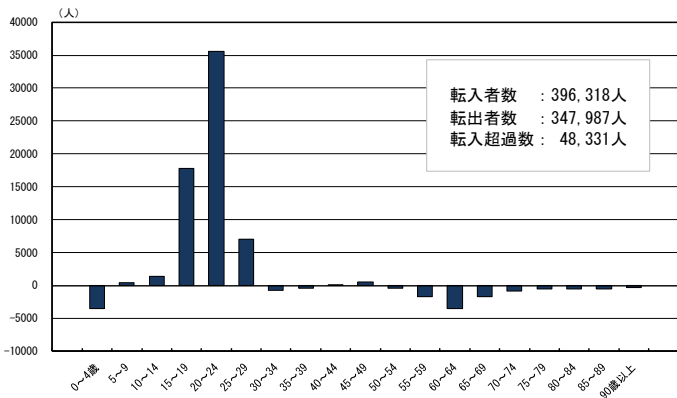


図7-4 神奈川県県の年齢5歳階級別転入超過数
(平成22年)

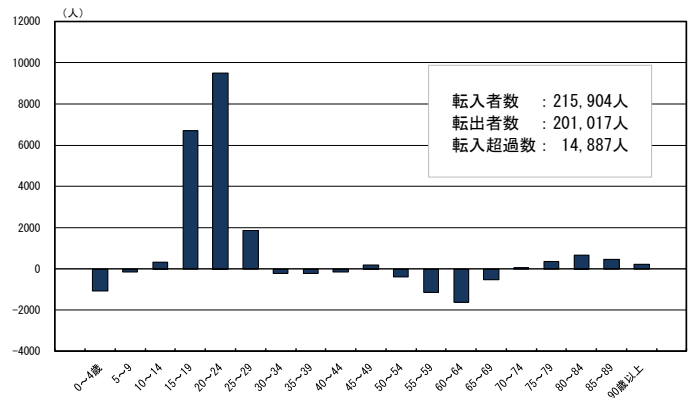


図7-5 愛知県の年齢5歳階級別転入超過数
(平成22年)

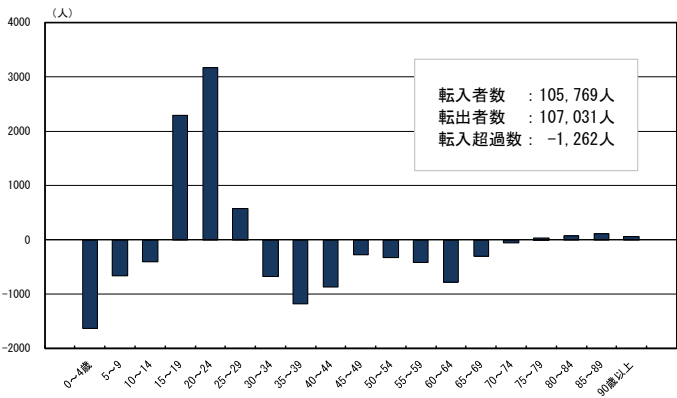
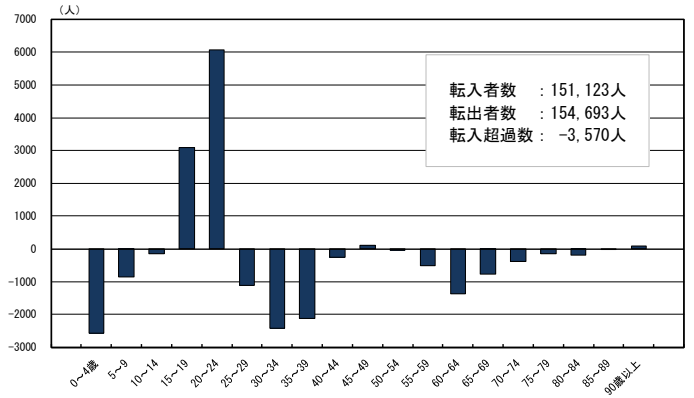


図7-6 大阪府の年齢5歳階級別転入超過数
(平成22年)



注) 転入超過数がマイナス (-) の場合は、転出超過を示す。

図8-1 茨城県の年齢5歳階級別転入超過数
(平成22年)

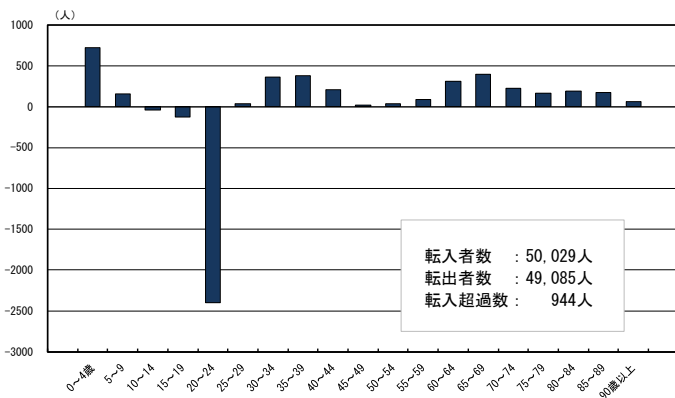


図8-2 滋賀県の年齢5歳階級別転入超過数
(平成22年)

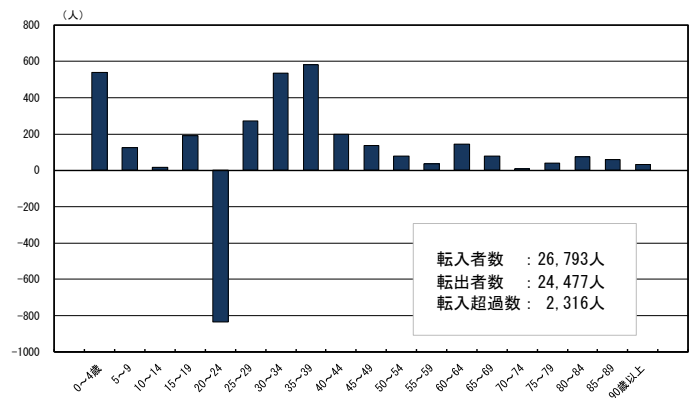


図8-3 福岡県の年齢5歳階級別転入超過数
(平成22年)

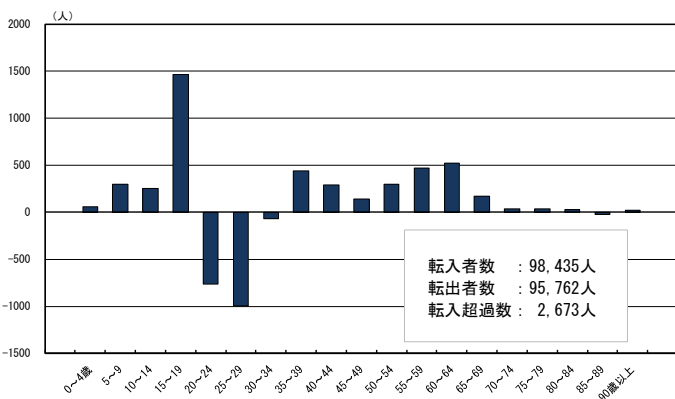
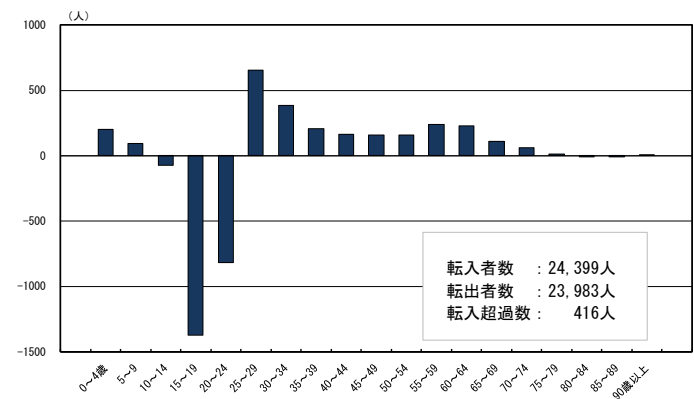


図8-4 沖縄県の年齢5歳階級別転入超過数
(平成22年)



注) 転入超過数がマイナス(-)の場合は、転出超過を示す。

統 計 表

〔利用上の注意〕

統計表中に使用されている記号等は次のとおりである。

「－」は定義上該当数値がないものを示す。

「…」は集計していないため該当数値がないものを示す。

第1表 男女別移動者数，都道府県内移動者数及び

Table 1. Number of Internal Migrants Intra-prefectural Migrants and

年 Year	移動者数 Internal migrants							都道府 Prefecture	
	総数 Both sexes 1)	男 Male 2)	女 Female 2)	性比 Sex ratio 2)3)	対前年増加率(%) (ーは減少) Change from previous year (ー decrease)			総数 Both sexes 1)	男 Male 2)
					総数 Both sexes	男 Male	女 Female		
昭和 29年 1954	5,498,318	3,145,504	...
30 1955	5,140,569	-6.5	2,913,517	...
31 1956	4,859,625	-5.5	2,737,844	...
32 1957	5,268,248	8.4	2,887,932	...
33 1958	5,294,291	2,386,443	2,193,979	108.8	0.5	2,913,665	1,252,669
34 1959	5,357,658	2,781,028	2,576,630	107.9	1.2	2,915,025	1,454,283
35 1960	5,652,659	2,989,066	2,663,593	112.2	5.5	7.5	3.4	2,972,940	1,496,009
36 1961	6,012,494	3,222,308	2,790,186	115.5	6.4	7.8	4.8	3,060,105	1,547,134
37 1962	6,580,189	3,544,256	3,035,933	116.7	9.4	10.0	8.8	3,277,440	1,663,019
38 1963	6,936,831	3,716,482	3,220,349	115.4	5.4	4.9	6.1	3,464,084	1,756,433
39 1964	7,256,781	3,892,434	3,364,347	115.7	4.6	4.7	4.5	3,622,409	1,844,354
40 1965	7,380,637	3,956,534	3,424,103	115.5	1.7	1.6	1.8	3,688,404	1,878,894
41 1966	7,431,660	3,953,514	3,478,146	113.7	0.7	-0.1	1.6	3,747,962	1,901,276
42 1967	7,478,988	3,990,815	3,488,173	114.4	0.6	0.9	0.3	3,717,721	1,889,173
43 1968	7,775,456	4,159,420	3,616,036	115.0	4.0	4.2	3.7	3,838,042	1,957,142
44 1969	8,125,600	4,330,849	3,794,751	114.1	4.5	4.1	4.9	4,010,024	2,035,307
45 1970	8,272,511	4,411,295	3,861,216	114.2	1.8	1.9	1.8	4,037,503	2,045,527
46 1971	8,359,711	4,441,011	3,918,700	113.3	1.1	0.7	1.5	4,103,106	2,068,128
47 1972	8,349,840	4,408,681	3,941,159	111.9	-0.1	-0.7	0.6	4,192,986	2,111,682
48 1973 4)	8,538,820	4,526,138	4,012,682	112.8	1.0	1.4	0.5	4,304,482	2,172,938
49 1974	8,026,879	4,239,430	3,787,449	111.9	-6.0	-6.3	-5.6	4,094,492	2,062,157
50 1975	7,543,506	3,975,685	3,567,821	111.4	-6.0	-6.2	-5.8	3,845,785	1,933,676
51 1976	7,391,627	3,871,059	3,520,568	110.0	-2.0	-2.6	-1.3	3,826,506	1,919,889
52 1977	7,395,319	3,886,958	3,508,361	110.8	0.0	0.4	-0.3	3,827,760	1,921,634
53 1978	7,291,505	3,841,144	3,450,361	111.3	-1.4	-1.2	-1.7	3,804,066	1,912,826
54 1979	7,295,465	3,843,210	3,452,255	111.3	0.1	0.1	0.1	3,826,033	1,922,229
55 1980	7,067,308	3,735,721	3,331,587	112.1	-3.1	-2.8	-3.5	3,710,931	1,866,514
56 1981	6,901,752	3,664,857	3,236,895	113.2	-2.3	-1.9	-2.8	3,583,552	1,801,597
57 1982	6,852,395	3,649,824	3,202,571	114.0	-0.7	-0.4	-1.1	3,564,213	1,792,745
58 1983	6,674,373	3,553,219	3,121,154	113.8	-2.6	-2.6	-2.5	3,478,247	1,747,350
59 1984	6,558,917	3,503,553	3,055,364	114.7	-1.7	-1.4	-2.1	3,422,144	1,719,171
60 1985	6,482,108	3,483,162	2,998,946	116.1	-1.2	-0.6	-1.8	3,364,948	1,694,712
61 1986	6,467,999	3,498,861	2,969,138	117.8	-0.2	0.5	-1.0	3,339,143	1,690,577
62 1987	6,536,868	3,545,915	2,990,953	118.6	1.1	1.3	0.7	3,365,698	1,712,295
63 1988	6,464,930	3,512,271	2,952,659	119.0	-1.1	-0.9	-1.3	3,328,028	1,693,084
平成 元年 1989	6,517,930	3,556,600	2,961,330	120.1	0.8	1.3	0.3	3,359,181	1,714,504
2 1990	6,518,785	3,564,794	2,953,991	120.7	0.0	0.2	-0.2	3,350,450	1,712,363
3 1991	6,402,883	3,509,037	2,893,846	121.3	-1.8	-1.6	-2.0	3,271,689	1,674,241
4 1992	6,387,992	3,480,995	2,906,997	119.7	-0.2	-0.8	0.5	3,279,994	1,667,910
5 1993	6,502,831	3,510,797	2,992,034	117.3	1.8	0.9	2.9	3,423,751	1,732,416
6 1994	6,561,214	3,519,015	3,042,199	115.7	0.9	0.2	1.7	3,538,935	1,783,241
7 1995	6,632,096	3,552,716	3,079,380	115.4	1.1	1.0	1.2	3,582,529	1,801,683
8 1996	6,514,555	3,483,742	3,030,813	114.9	-1.8	-1.9	-1.6	3,553,079	1,786,570
9 1997	6,424,690	3,440,562	2,984,128	115.3	-1.4	-1.2	-1.5	3,488,429	1,756,007
10 1998	6,277,512	3,368,028	2,909,484	115.8	-2.3	-2.1	-2.5	3,350,480	1,687,293
11 1999	6,186,490	3,307,510	2,878,980	114.9	-1.4	-1.8	-1.0	3,341,444	1,685,013
12 2000	6,146,670	3,273,201	2,873,469	113.9	-0.6	-1.0	-0.2	3,333,206	1,680,263
13 2001	6,110,826	3,252,779	2,858,047	113.8	-0.6	-0.6	-0.5	3,300,826	1,664,254
14 2002	5,952,581	3,174,703	2,777,878	114.3	-2.6	-2.4	-2.8	3,213,176	1,625,734
15 2003	5,961,576	3,175,275	2,786,301	114.0	0.2	0.0	0.3	3,255,527	1,650,203
16 2004	5,771,921	3,082,066	2,689,855	114.6	-3.2	-2.9	-3.5	3,135,296	1,593,121
17 2005	5,601,560	3,003,271	2,598,289	115.6	-3.0	-2.6	-3.4	2,999,912	1,532,538
18 2006	5,564,346	2,992,942	2,571,404	116.4	-0.7	-0.3	-1.0	2,970,241	1,526,467
19 2007	5,498,941	2,957,941	2,541,000	116.4	-1.2	-1.2	-1.2	2,919,403	1,501,967
20 2008	5,356,935	2,878,870	2,478,065	116.2	-2.6	-2.7	-2.5	2,848,402	1,464,503
21 2009	5,300,025	2,862,984	2,437,041	117.5	-1.1	-0.6	-1.7	2,830,446	1,464,682
22 2010	5,084,579	2,710,887	2,373,692	114.2	-4.1	-5.3	-2.6	2,752,187	1,411,052

参考：昭和47年5月15日から12月31日までの沖縄県を含んだ移動者数は、次のとおりである。

総数 8,416,246人，男 4,443,260人，女 3,972,986人

- 1) 昭和29年から47年までは沖縄県の移動者数を含んでいない。
- 2) 昭和33年の男女及び性比は3月～12月の結果である。
- 3) 移動者の性比は、女性100人に対する男性の数である。
- 4) 対前年増加率は沖縄県を除いて算出している。

都道府県間移動者数の推移—全国（昭和29年～平成22年）

Inter-prefectural Migrants by Sex for Japan : 1954 to 2010

県内移動者数 Intra-prefectural migrants					都道府県間移動者数 Inter-prefectural migrants							
女 Female 2)	性 比 Sex ratio 2)3)	対前年増加率 (%) (－は減少) Change from previous year (－ decrease)			総 数 Both sexes 1)	男 Male 2)	女 Female 2)	性 比 Sex ratio 2)3)	対前年増加率 (%) (－は減少) Change from previous year (－ decrease)			
		総 数 Both sexes	男 Male	女 Female					総 数 Both sexes	男 Male	女 Female	
...	2,352,814
...	...	-7.4	2,227,052	-5.3
...	...	-6.0	2,121,781	-4.7
...	...	5.5	2,380,316	12.2
1,251,778	100.1	0.9	2,380,626	1,133,774	942,201	120.3	0.0
1,460,742	99.6	0.0	2,442,633	1,326,745	1,115,888	118.9	2.6
1,476,931	101.3	2.0	2.9	1.1	2,679,719	1,493,057	1,186,662	125.8	9.7	12.5	6.3	6.3
1,512,971	102.3	2.9	3.4	2.4	2,952,389	1,675,174	1,277,215	131.2	10.2	12.2	7.6	7.6
1,614,421	103.0	7.1	7.5	6.7	3,302,749	1,881,237	1,421,512	132.3	11.9	12.3	11.3	11.3
1,707,651	102.9	5.7	5.6	5.8	3,472,747	1,960,049	1,512,698	129.6	5.1	4.2	6.4	6.4
1,778,055	103.7	4.6	5.0	4.1	3,634,372	2,048,080	1,586,292	129.1	4.7	4.5	4.9	4.9
1,809,510	103.8	1.8	1.9	1.8	3,692,233	2,077,640	1,614,593	128.7	1.6	1.4	1.8	1.8
1,846,686	103.0	1.6	1.2	2.1	3,683,698	2,052,238	1,631,460	125.8	-0.2	-1.2	1.0	1.0
1,828,548	103.3	-0.8	-0.6	-1.0	3,761,267	2,101,642	1,659,625	126.6	2.1	2.4	1.7	1.7
1,880,900	104.1	3.2	3.6	2.9	3,937,417	2,202,278	1,735,136	126.9	4.7	4.8	4.5	4.5
1,974,717	103.1	4.5	4.0	5.0	4,115,576	2,295,542	1,820,034	126.1	4.5	4.2	4.9	4.9
1,991,976	102.7	0.7	0.5	0.9	4,235,008	2,365,768	1,869,240	126.6	2.9	3.1	2.7	2.7
2,034,978	101.6	1.6	1.1	2.2	4,256,605	2,372,883	1,883,722	126.0	0.5	0.3	0.8	0.8
2,081,304	101.5	2.2	2.1	2.3	4,156,854	2,296,999	1,859,855	123.5	-2.3	-3.2	-1.3	-1.3
2,131,544	101.9	1.5	1.8	1.2	4,234,338	2,353,200	1,881,138	125.1	0.4	1.0	-0.2	-0.2
2,032,335	101.5	-4.9	-5.1	-4.7	3,932,387	2,177,273	1,755,114	124.1	-7.1	-7.5	-6.7	-6.7
1,912,109	101.1	-6.1	-6.2	-5.9	3,697,721	2,042,009	1,655,712	123.3	-6.0	-6.2	-5.7	-5.7
1,906,617	100.7	-0.5	-0.7	-0.3	3,565,121	1,951,170	1,613,951	120.9	-3.6	-4.4	-2.5	-2.5
1,906,126	100.8	0.0	0.1	-0.0	3,567,559	1,965,324	1,602,235	122.7	0.1	0.7	-0.7	-0.7
1,891,240	101.1	-0.6	-0.5	-0.8	3,487,439	1,928,318	1,559,121	123.7	-2.2	-1.9	-2.7	-2.7
1,903,804	101.0	0.6	0.5	0.7	3,469,432	1,920,981	1,548,451	124.1	-0.5	-0.4	-0.7	-0.7
1,844,417	101.2	-3.0	-2.9	-3.1	3,356,377	1,869,207	1,487,170	125.7	-3.3	-2.7	-4.0	-4.0
1,781,955	101.1	-3.4	-3.5	-3.4	3,118,200	1,863,260	1,454,940	128.1	-1.1	-0.3	-2.2	-2.2
1,771,468	101.2	-0.5	-0.5	-0.6	3,288,182	1,857,079	1,431,103	129.8	-0.9	-0.3	-1.6	-1.6
1,730,897	101.0	-2.4	-2.5	-2.3	3,196,126	1,805,869	1,390,257	129.9	-2.8	-2.8	-2.9	-2.9
1,702,973	101.0	-1.6	-1.6	-1.6	3,136,773	1,784,382	1,352,391	131.9	-1.9	-1.2	-2.7	-2.7
1,670,236	101.5	-1.7	-1.4	-1.9	3,117,160	1,788,450	1,328,710	134.6	-0.6	0.2	-1.8	-1.8
1,648,566	102.5	-0.8	-0.2	-1.3	3,128,856	1,808,284	1,320,572	136.9	0.4	1.1	-0.6	-0.6
1,653,403	103.6	0.8	1.3	0.3	3,171,170	1,833,620	1,337,550	137.1	1.4	1.4	1.3	1.3
1,634,944	103.6	-1.1	-1.1	-1.1	3,136,902	1,819,187	1,317,715	138.1	-1.1	-0.8	-1.5	-1.5
1,644,677	104.2	0.9	1.3	0.6	3,158,749	1,842,096	1,316,653	139.9	0.7	1.3	-0.1	-0.1
1,638,087	104.5	-0.3	-0.1	-0.4	3,168,335	1,852,431	1,315,904	140.8	0.3	0.6	-0.1	-0.1
1,597,448	104.8	-2.4	-2.2	-2.5	3,131,194	1,834,796	1,296,398	141.5	-1.2	-1.0	-1.5	-1.5
1,612,084	103.5	0.3	-0.4	0.9	3,107,998	1,813,085	1,294,913	140.0	-0.7	-1.2	-0.1	-0.1
1,691,335	102.4	4.4	3.9	4.9	3,079,080	1,778,381	1,300,699	136.7	-0.9	-1.9	0.4	0.4
1,755,694	101.6	3.4	2.9	3.8	3,022,279	1,735,774	1,286,505	134.9	-1.8	-2.4	-1.1	-1.1
1,780,846	101.2	1.2	1.0	1.4	3,049,567	1,751,033	1,298,534	134.8	0.9	0.9	0.9	0.9
1,766,509	101.1	-0.8	-0.8	-0.8	2,961,476	1,697,172	1,264,304	134.2	-2.9	-3.1	-2.6	-2.6
1,732,422	101.4	-1.8	-1.7	-1.9	2,936,261	1,684,555	1,251,706	134.6	-0.9	-0.7	-1.0	-1.0
1,663,187	101.4	-4.0	-3.9	-4.0	2,927,032	1,680,735	1,246,297	134.9	-0.3	-0.2	-0.4	-0.4
1,656,431	101.7	-0.3	-0.1	-0.4	2,845,046	1,622,497	1,222,549	132.7	-2.8	-3.5	-1.9	-1.9
1,652,943	101.7	-0.2	-0.3	-0.2	2,813,464	1,592,938	1,220,526	130.5	-1.1	-1.8	-0.2	-0.2
1,636,572	101.7	-1.0	-1.0	-1.0	2,810,000	1,588,525	1,221,475	130.0	-0.1	-0.3	0.1	0.1
1,587,442	102.4	-2.7	-2.3	-3.0	2,739,405	1,548,969	1,190,436	130.1	-2.5	-2.5	-2.5	-2.5
1,605,324	102.8	1.3	1.5	1.1	2,706,049	1,525,072	1,180,977	129.1	-1.2	-1.5	-0.8	-0.8
1,542,175	103.3	-3.7	-3.5	-3.9	2,636,625	1,488,945	1,147,680	129.7	-2.6	-2.4	-2.8	-2.8
1,467,374	104.4	-4.3	-3.8	-4.9	2,601,648	1,470,733	1,130,915	130.0	-1.3	-1.2	-1.5	-1.5
1,443,774	105.7	-1.0	-0.4	-1.6	2,594,105	1,466,475	1,127,630	130.0	-0.3	-0.3	-0.3	-0.3
1,417,436	106.0	-1.7	-1.6	-1.8	2,579,538	1,455,974	1,123,564	129.6	-0.6	-0.7	-0.4	-0.4
1,383,899	105.8	-2.4	-2.5	-2.4	2,508,533	1,414,367	1,094,166	129.3	-2.8	-2.9	-2.6	-2.6
1,365,764	107.2	-0.6	0.0	-1.3	2,469,579	1,398,302	1,071,277	130.5	-1.6	-1.1	-2.1	-2.1
1,341,135	105.2	-2.8	-3.7	-1.8	2,332,392	1,299,835	1,032,557	125.9	-5.6	-7.0	-3.6	-3.6

Reference: The number of migrants which includes Okinawa-ken during the period from May 15 to December 31, 1972 :
Both sexes 8,416,246, Male 4,443,260 and Female 3,972,986

- 1) Figures for the years from 1954 to 1972 do not include the migrants to or those from Okinawa-ken.
- 2) Figures for 1958 are the results for the period from March to December.
- 3) Males per 100 females.
- 4) The changes from previous year were computed with the figures excluding the migrants for Okinawa-ken.

第2表 転入超過数の推移

Table 2. Number of Net-migration for Japan,

都 道 府 県 Prefectures				転 入 超 Net-migration									
				平成5年 1993	平成6年 1994	平成7年 1995	平成8年 1996	平成9年 1997	平成10年 1998	平成11年 1999	平成12年 2000		
全	国	Japan		0	0	0	0	0	0	0	0	0	0
01	北	海	道	-2,607	-858	1,076	-1,517	-3,638	-9,632	-7,668	-8,918		
02	青	森	県	-3,181	-1,039	-695	-1,662	-2,503	-2,920	-2,533	-2,329		
03	岩	手	県	-954	-965	-469	-606	-1,082	-2,107	-1,774	-2,222		
04	宮	城	県	6,753	6,107	7,112	4,882	3,887	1,302	39	-731		
05	秋	田	県	-2,204	-950	-1,743	-2,121	-2,575	-2,454	-2,574	-3,068		
06	山	形	県	-1,487	-1,127	-646	-1,969	-1,717	-1,767	-2,265	-1,734		
07	福	島	県	1,456	613	272	-1,613	-2,747	-3,553	-3,106	-3,412		
08	茨	城	県	11,755	10,478	6,778	2,723	2,594	723	-564	-3,699		
09	栃	木	県	5,021	2,517	2,463	2,968	1,724	818	270	135		
10	群	馬	県	1,175	1,584	674	-98	441	-40	825	50		
11	埼	玉	県	38,538	28,738	22,000	15,949	8,243	6,077	4,042	4,222		
12	千	葉	県	24,522	13,180	8,128	4,505	5,764	7,017	11,797	9,616		
13	東	京	都	-67,559	-60,856	-32,537	-5,518	17,291	31,319	37,156	54,920		
14	新	潟	県	5,664	2,024	-2,593	3,316	8,367	18,000	12,688	19,237		
15	富	山	県	-29	1,819	897	-231	-734	-3,112	-4,366	-4,594		
16	富	山	県	63	224	294	401	-514	-1,152	-1,059	-1,168		
17	石	川	県	-245	-430	895	-373	-1,633	-1,378	-1,163	-1,154		
18	福	井	県	-305	8	-34	-793	-1,074	-641	-965	-1,200		
19	山	梨	県	2,426	2,348	1,384	1,132	297	312	330	204		
20	長	野	県	1,664	3,597	3,372	1,654	1,000	-757	708	198		
21	岐	阜	県	-238	286	163	-1,503	-1,601	-2,785	-2,210	-3,223		
22	静	岡	県	206	1,819	-2,276	-1,745	-3,327	-3,039	-2,033	-1,642		
23	愛	知	県	-172	-3,557	-1,907	-1,790	1,951	5,601	4,051	1,660		
24	三	重	県	4,093	5,328	4,628	2,146	419	631	-824	-578		
25	滋	賀	県	7,157	7,305	7,376	5,294	5,789	5,891	4,723	4,840		
26	京	都	府	-5,508	-4,056	1,035	-1,269	-2,482	-1,994	-3,435	-5,003		
27	大	阪	府	-39,119	-36,874	11,748	-23,182	-27,849	-28,464	-28,953	-26,654		
28	兵	庫	県	11,870	10,416	-59,626	4,694	9,907	11,658	10,860	2,310		
29	奈	良	県	7,766	5,417	7,862	4,281	1,636	-1,114	-29	-2,305		
30	和	歌	山	1,373	2,593	1,444	-683	-1,861	-1,827	-1,979	-2,615		
31	鳥	取	県	-491	282	811	-111	-287	-370	-19	-220		
32	島	根	県	-2,067	-248	-115	-1,309	-1,013	-1,514	-626	-241		
33	岡	山	県	835	1,346	2,391	-143	25	-797	-1,414	-1,328		
34	広	山	県	-2,024	-2,821	-473	-3,653	-4,313	-4,282	-5,468	-5,640		
35	山	口	県	-2,494	-1,587	-1,304	-2,876	-2,127	-2,344	-3,041	-3,628		
36	徳	島	県	-576	-277	877	158	-541	-6	-1,133	-1,319		
37	香	川	県	11	584	1,333	357	-49	-66	-202	-1,483		
38	愛	媛	県	-2,734	-1,928	-1,343	-1,752	-1,787	-2,973	-3,457	-2,758		
39	高	知	県	-1,004	112	506	-670	-265	-248	285	68		
40	福	岡	県	11,086	10,406	12,046	11,536	9,829	7,278	4,300	4,270		
41	佐	賀	県	-609	187	378	-689	-1,436	-1,576	-1,665	-1,434		
42	長	崎	県	-4,856	-4,513	-4,781	-5,457	-6,240	-6,817	-5,230	-4,610		
43	熊	本	県	306	600	944	-112	-361	-834	-1,384	-465		
44	大	分	県	-1,998	-429	-945	-1,514	-1,458	-2,117	-1,293	-1,812		
45	宮	崎	県	560	233	-436	-788	-2,453	-2,614	-1,133	-2,302		
46	鹿	児	島	-2,326	1,109	2,015	-214	-1,120	-2,170	-920	-345		
47	沖	縄	県	487	1,255	1,021	-35	-377	837	2,411	2,104		
20	大	都	市	転 入 超 Net-migration									
20 major cities				Net-migration									
20大都市計 Total of 20 major cities				-88,185	-89,090	-67,295	-4,362	26,644	47,032	47,385	75,705		
01	100	札	幌	市	9,645	7,193	11,697	11,162	10,675	6,008	4,758	6,001	
04	100	仙	台	市	3,528	3,284	6,574	4,505	3,958	1,705	922	630	
11	100	さい	たま	市	
12	100	千	葉	市	3,528	-1,613	-1,533	-1,351	614	2,944	4,536	3,343	
13	100	東	京	都	-68,100	-56,516	-33,163	-6,742	8,466	20,744	22,490	40,234	
14	100	横	浜	市	-729	-3,332	1,557	5,608	11,664	17,054	14,865	18,889	
14	130	川	崎	市	-3,917	-4,090	-3,168	-176	1,583	4,459	2,115	2,904	
14	150	相	模	原	市	
15	100	新	潟	市	
22	100	静	岡	市	
22	130	浜	松	市	
23	100	名	古	屋	-12,986	-14,213	-10,232	-7,012	-5,140	-784	-975	-1,851	
26	100	京	都	市	-6,789	-6,390	-924	-1,673	-4,356	-3,392	-3,483	-2,513	
27	100	大	阪	市	-17,855	-15,890	1,868	-8,961	-9,041	-8,420	-4,762	-816	
27	140	堺	市	
28	100	神	戸	市	6,936	6,573	-40,254	-3,122	4,102	3,520	5,852	6,709	
33	100	岡	山	市	
34	100	広	島	市	399	-1,489	1,038	787	42	352	-763	-52	
40	100	北	九	州	-2,167	-3,178	-2,154	-3,285	-3,144	-3,294	-2,704	-3,291	
40	130	福	岡	市	322	571	1,399	5,898	7,221	6,136	4,534	5,518	

1)～10) 「第2表の注」(34ページ)を参照

—全国，都道府県，20大都市（平成5年～平成22年）

Prefectures and 20 Major Cities : 1993 to 2010

過 数 (－は転出超過)									
(－ net loss)									
平成13年	平成14年	平成15年	平成16年	平成17年	平成18年	平成19年	平成20年	平成21年	平成22年
2001	2002	2003	2004	2005	2006	2007	2008	2009	2010
0	0	0	0	0	0	0	0	0	0
-10,624	-8,772	-9,809	-11,705	-14,211	-18,386	-20,267	-21,129	-12,178	-8,637
-2,974	-4,417	-5,185	-6,644	-7,182	-9,465	-10,274	-9,266	-6,599	-5,032
-3,568	-4,684	-4,078	-4,490	-5,868	-5,873	-7,010	-6,911	-5,543	-4,238
-2,308	-3,550	-1,557	-3,283	-3,750	-4,961	-5,394	-5,026	-1,927	-556
-3,137	-4,034	-4,382	-3,654	-4,767	-5,814	-6,806	-6,187	-4,549	-3,728
-3,456	-3,612	-4,011	-3,618	-4,215	-4,674	-5,195	-5,207	-4,000	-3,607
-5,782	-6,063	-6,389	-6,157	-6,302	-7,785	-8,949	-8,284	-7,909	-5,752
-4,672	-4,459	-4,093	-3,454	-3,439	-2,157	-2,446	-2,456	1,722	944
-1,885	-2,156	-392	1,465	-319	-1,185	-118	-1,503	-2,573	-1,525
-1,002	-1,399	-818	-2,022	-1,607	-2,456	-2,866	-2,370	-1,882	-1,298
6,867	3,439	6,294	3,272	-240	7,708	8,544	14,872	18,083	15,424
13,429	13,585	10,954	6,117	12,398	19,632	24,178	21,692	21,692	14,187
68,118	73,275	66,400	72,881	86,562	90,079	94,500	83,000	56,220	48,331
28,419	29,076	24,293	22,749	22,249	21,848	32,474	29,646	21,466	14,887
-5,117	-5,377	-4,573	-4,918	-5,499	-6,923	-6,783	-6,316	-4,461	-4,104
-2,329	-1,790	-1,361	-1,117	-1,157	-1,309	-1,820	-2,152	-1,932	-646
-2,172	-1,288	-2,153	-2,316	-2,783	-2,215	-2,153	-1,701	-870	-523
-1,778	-1,581	-1,806	-2,089	-2,072	-2,004	-2,552	-2,364	-2,290	-1,410
-1,373	-1,343	-2,144	-1,084	-1,589	-2,428	-2,507	-3,517	-1,182	-1,368
-1,037	-2,114	-2,558	-2,466	-4,375	-3,963	-4,752	-4,434	-4,528	-2,103
-3,940	-3,546	-3,149	-3,564	-3,660	-3,735	-3,728	-4,663	-5,188	-3,388
-2,299	-2,850	-2,238	-2,493	-1,595	-2,064	-1,779	-943	-3,138	-3,894
3,358	5,748	7,243	11,324	19,258	20,999	20,520	18,391	4,075	-1,262
-2,014	-2,849	-1,564	434	-586	610	762	-203	-3,424	-1,592
2,412	2,204	1,768	1,803	1,593	2,891	3,030	2,875	1,084	2,316
-3,831	-4,240	-3,040	-1,826	-2,221	-2,790	-4,337	-3,269	-3,601	-1,940
-20,568	-20,433	-13,892	-12,943	-8,756	-6,353	-4,952	-3,568	-2,273	-3,570
3,923	568	-1,179	-1,138	847	98	-1,437	-114	203	-2,643
-5,145	-4,376	-4,631	-4,870	-4,892	-4,682	-4,920	-4,192	-2,884	-2,297
-2,923	-3,248	-3,891	-3,307	-3,646	-4,005	-4,731	-3,784	-2,504	-2,225
-520	-367	-790	-909	-1,767	-1,891	-2,465	-2,885	-1,853	-1,132
-1,240	-1,730	-1,875	-2,304	-2,479	-2,978	-2,934	-2,650	-1,899	-1,570
-1,787	-1,846	-833	-1,023	-1,590	-2,743	-1,740	-2,691	-2,634	-2,084
-7,001	-4,824	-3,716	-1,831	-1,969	-2,625	-3,671	-4,448	-3,207	-1,902
-3,510	-3,332	-3,270	-3,213	-3,725	-4,508	-4,229	-3,853	-2,721	-2,886
-1,192	-1,127	-1,739	-1,749	-2,258	-2,132	-2,920	-2,862	-2,038	-1,585
-1,841	-1,423	-1,072	-806	-1,640	-1,343	-1,808	-1,395	-834	-1,405
-2,652	-2,781	-2,145	-2,845	-3,206	-4,272	-4,459	-3,545	-2,637	-2,596
-649	-586	-1,109	-1,460	-2,463	-3,491	-4,542	-4,321	-2,178	-782
3,638	4,001	2,532	2,413	1,584	3,122	-2,125	-3,286	469	2,673
-2,378	-2,249	-1,423	-2,311	-2,103	-2,596	-2,734	-2,061	-1,909	-1,588
-4,845	-4,929	-5,207	-5,833	-8,221	-9,600	-10,064	-8,799	-5,886	-4,863
-1,417	-2,633	-2,081	-2,169	-3,081	-4,194	-5,135	-3,967	-4,261	-2,272
-2,245	-1,727	-1,590	-328	-2,016	-1,457	-845	-1,780	-2,280	-2,043
-2,980	-2,956	-2,048	-2,611	-3,665	-3,678	-4,744	-4,274	-2,286	-2,147
-2,590	-2,662	-2,780	-2,628	-4,478	-6,427	-7,075	-7,366	-3,757	-2,985
617	1,457	2,087	2,877	2,002	-591	-2,196	-3,220	801	416

過 数 (－は転出超過)									
(－ net loss)									
106,514	106,865	92,404	99,766	124,492	125,746	139,052	124,483	91,069	71,131
7,665	9,329	9,471	6,698	5,736	5,798	4,335	2,971	5,493	5,288
1,433	-222	304	-865	127	-513	-1,465	-391	-107	1,170
...	...	5,924	5,222	2,651	1,744	4,341	5,736	7,934	5,693
4,275	4,912	2,901	545	2,509	2,787	3,736	6,682	4,377	3,633
50,386	53,183	44,319	49,713	69,958	76,786	77,267	67,842	37,391	33,098
23,199	22,130	17,904	17,130	13,277	10,834	10,936	11,820	7,221	3,781
7,265	6,074	4,336	5,503	7,467	8,873	18,166	11,413	9,778	4,778
...	800
...	3,451	-567	562	280
...	1,703	-1,323	-1,114	-744	-976	-275
...	2,613	923	-480	-671
-1,240	1,045	1,608	3,465	6,766	5,897	6,178	5,140	4,069	-256
-2,623	-2,942	-3,295	-1,678	-1,176	-1,694	-2,235	-963	-1,680	-425
5,118	4,217	1,853	4,978	5,091	5,668	6,627	7,064	7,073	5,820
...	1,623	708	294	846	163
6,948	4,068	4,109	3,417	3,940	2,659	1,049	2,877	2,493	2,158
...	2,689	162
-288	-81	-225	2,237	484	486	693	885	376	1,415
-3,702	-2,945	-3,433	-2,914	-2,241	-2,194	-2,807	-1,394	-975	-870
8,078	8,097	6,628	6,315	8,200	8,315	6,573	4,895	4,985	5,389

1)~10) Please refer to Note for Table 2 (P.34).

第3表 男女別都道府県内移動者数，他都道府県からの転入者数及び

Table 3. Number of Intra-prefectural Migrants, In-migrants from Other Prefectures and

都道府県 Prefectures	都道府県内移動者数 Intra-prefectural migrants			他都道府県からの転 In-migrants from other	
	総数 Both sexes	男 Male	女 Female	総数 Both sexes	男 Male
	全 国 Japan	2,752,187	1,411,052	1,341,135	2,332,392
01 北海道 Hokkaido	205,297	107,122	98,175	48,784	29,311
02 青森県 Aomori-ken	19,252	9,644	9,608	19,963	11,844
03 岩手県 Iwate-ken	19,816	9,656	10,160	17,893	10,188
04 宮城県 Miyagi-ken	57,151	28,150	29,001	47,358	27,045
05 秋田県 Akita-ken	11,278	5,535	5,743	12,735	7,281
06 山形県 Yamagata-ken	14,965	7,383	7,582	13,517	7,556
07 福島県 Fukushima-ken	27,958	14,175	13,783	25,611	14,658
08 茨城県 Ibaraki-ken	47,956	24,423	23,533	50,029	28,549
09 栃木県 Tochigi-ken	25,914	13,120	12,794	31,940	18,080
10 群馬県 Gumma-ken	28,124	14,472	13,652	27,335	15,820
11 埼玉県 Saitama-ken	145,073	74,977	70,096	162,483	89,662
12 千葉県 Chiba-ken	124,974	64,676	60,298	151,402	84,507
13 東京都 Tokyo-to	392,852	204,253	188,599	396,318	211,846
14 神奈川県 Kanagawa-ken	219,908	115,768	104,140	215,904	118,733
15 新潟県 Niigata-ken	36,822	18,082	18,740	23,754	13,712
16 富山県 Toyama-ken	11,161	5,429	5,732	12,664	7,407
17 石川県 Ishikawa-ken	16,027	7,901	8,126	17,182	10,182
18 福井県 Fukui-ken	8,857	4,274	4,583	9,058	5,339
19 山梨県 Yamanashi-ken	15,004	7,374	7,630	13,070	7,556
20 長野県 Nagano-ken	37,057	18,535	18,522	26,871	14,969
21 岐阜県 Gifu-ken	30,504	15,193	15,311	26,793	15,037
22 静岡県 Shizuoka-ken	75,022	38,731	36,291	52,128	30,248
23 愛知県 Aichi-ken	188,320	100,496	87,824	105,769	61,669
24 三重県 Mie-ken	25,402	13,234	12,168	27,619	16,071
25 滋賀県 Shiga-ken	21,205	10,926	10,279	26,793	15,314
26 京都府 Kyoto-fu	52,788	26,485	26,303	53,014	28,584
27 大阪府 Osaka-fu	225,295	116,997	108,298	151,123	82,663
28 兵庫県 Hyogo-ken	106,037	53,014	53,023	90,632	48,855
29 奈良県 Nara-ken	19,715	9,637	10,078	25,690	13,183
30 和歌山県 Wakayama-ken	12,235	5,987	6,248	12,064	6,634
31 鳥取県 Tottori-ken	6,895	3,457	3,438	9,319	5,260
32 島根県 Shimane-ken	9,482	4,936	4,546	10,749	6,045
33 岡山県 Okayama-ken	34,653	17,171	17,482	28,005	15,658
34 広島県 Hiroshima-ken	60,849	31,118	29,731	47,265	27,293
35 山口県 Yamaguchi-ken	19,739	10,510	9,229	23,041	13,387
36 徳島県 Tokushima-ken	12,612	6,142	6,470	10,120	5,816
37 香川県 Kagawa-ken	12,918	6,485	6,433	18,458	10,627
38 愛媛県 Ehime-ken	19,460	9,776	9,684	18,762	10,759
39 高知県 Kochi-ken	12,055	6,040	6,015	10,778	6,354
40 福岡県 Fukuoka-ken	158,551	79,363	79,188	98,435	54,885
41 佐賀県 Saga-ken	11,229	5,268	5,961	15,906	8,735
42 長崎県 Nagasaki-ken	22,696	11,475	11,221	24,343	14,073
43 熊本県 Kumamoto-ken	31,662	15,401	16,261	28,759	16,149
44 大分県 Oita-ken	16,807	8,482	8,325	19,505	11,014
45 宮崎県 Miyazaki-ken	18,287	9,250	9,037	19,870	11,104
46 鹿児島県 Kagoshima-ken	37,191	18,471	18,720	29,182	16,703
47 沖縄県 Okinawa-ken	45,132	22,058	23,074	24,399	13,420
20 大都市 20 major cities	自都市内区間移動者数 Migrants across the Ku-boundaries within the city			他市町村からの転 In-migrants from the areas outside	
20 大都市計 Total of 20 major cities	738,721	378,967	359,754	1,225,506	660,763
01 100札幌市 Sapporo-shi	57,922	28,191	29,731	61,907	33,464
04 100仙台市 Sendai-shi	20,330	9,857	10,473	43,306	23,352
11 100さいたま市 Saitama-shi	17,841	9,109	8,732	51,157	28,027
12 100千葉市 Chiba-shi	11,908	6,132	5,776	37,513	20,554
13 100東京都特別区部 Ku-area of Tokyo	238,056	123,697	114,359	334,899	177,857
14 100横浜市 Yokohama-shi	69,761	36,297	33,464	122,121	66,030
14 130川崎市 Kawasaki-shi	16,631	9,033	7,598	74,295	40,684
14 150相模原市 Sagami-hara-shi 1)	4,632	2,371	2,261	18,789	9,954
15 100新潟県 Niigata-shi	11,723	5,585	6,138	18,120	9,814
22 100静岡県 Shizuoka-shi	7,690	3,800	3,890	16,561	9,317
22 130浜松市 Hamamatsu-shi	15,841	7,972	7,869	16,541	9,483
23 100名古屋 Nagoya-shi	51,398	27,381	24,017	76,083	42,258
26 100京都市 Kyoto-shi	28,665	14,263	14,402	40,280	21,060
27 100大阪府 Osaka-shi	59,366	31,648	27,718	93,127	50,599
27 140堺市 Sakai-shi	12,427	6,337	6,090	24,212	12,834
28 100神戸市 Kobe-shi	26,729	13,412	13,317	42,641	22,323
33 100岡山県 Okayama-shi	10,338	5,208	5,130	21,466	11,528
34 100広島市 Hiroshima-shi	24,269	12,187	12,082	36,673	20,153
40 100北九州 Kitakyushu-shi	16,849	8,467	8,382	26,081	14,365
40 130福岡市 Fukuoka-shi	36,345	18,020	18,325	69,734	37,107

1) 相模原市は平成22年4月1日に政令指定都市となった。
したがって、平成22年の数値は4月1日から12月31日までの結果である。

他都道府県への転出者数－全国，都道府県，20大都市（平成22年）

Out-migrants to Other Prefectures by Sex for Japan, Prefectures and 20 Major Cities : 2010

入者数 prefectures	他都道府県への転出者数 Out-migrants to other prefectures			転入超過数（－は転出超過） Net-migration (－ net loss)			都道府県 Prefectures
	総数 Both sexes	男 Male	女 Female	総数 Both sexes	男 Male	女 Female	
女 Female							
1,032,557	2,332,392	1,299,835	1,032,557	0	0	0	全 国
19,473	57,421	33,491	23,930	-8,637	-4,180	-4,457	01
8,119	24,995	14,183	10,812	-5,032	-2,339	-2,693	02
7,705	22,131	11,868	10,263	-4,238	-1,680	-2,558	03
20,313	47,914	27,139	20,775	-556	-94	-462	04
5,454	16,463	9,014	7,449	-3,728	-1,733	-1,995	05
5,961	17,124	9,131	7,993	-3,607	-1,575	-2,032	06
10,953	31,363	16,907	14,456	-5,752	-2,249	-3,503	07
21,480	49,085	27,343	21,742	944	1,206	-262	08
13,860	33,465	18,527	14,938	-1,525	-447	-1,078	09
11,515	28,633	15,954	12,679	-1,298	-134	-1,164	10
72,821	147,059	81,779	65,280	15,424	7,883	7,541	11
66,895	137,215	77,173	60,042	14,187	7,334	6,853	12
184,432	347,987	192,563	155,424	48,331	19,323	29,008	13
97,161	201,017	114,535	86,482	14,887	4,208	10,679	14
10,042	27,858	15,393	12,465	-4,104	-1,681	-2,423	15
5,257	13,310	7,328	5,982	-646	79	-725	16
7,000	17,705	10,207	7,498	-523	-25	-498	17
3,719	10,468	5,961	4,507	-1,410	-622	-788	18
5,514	14,438	8,088	6,350	-1,368	-532	-836	19
11,902	28,974	15,803	13,171	-2,103	-834	-1,269	20
11,756	30,181	16,396	13,785	-3,388	-1,359	-2,029	21
21,880	56,022	31,626	24,396	-3,894	-1,378	-2,516	22
44,100	107,031	62,767	44,264	-1,262	-1,098	-164	23
11,548	29,211	16,688	12,523	-1,592	-617	-975	24
11,479	24,477	14,044	10,433	2,316	1,270	1,046	25
24,430	54,954	29,934	25,020	-1,940	-1,350	-590	26
68,460	154,693	84,704	69,989	-3,570	-2,041	-1,529	27
41,777	93,275	50,710	42,565	-2,643	-1,855	-788	28
12,507	27,987	14,611	13,376	-2,297	-1,428	-869	29
5,430	14,289	7,719	6,570	-2,225	-1,085	-1,140	30
4,059	10,451	5,665	4,786	-1,132	-405	-727	31
4,704	12,319	6,601	5,718	-1,570	-556	-1,014	32
12,347	30,089	16,632	13,457	-2,084	-974	-1,110	33
19,972	49,167	27,959	21,208	-1,902	-666	-1,236	34
9,654	25,927	14,489	11,438	-2,886	-1,102	-1,784	35
4,304	11,705	6,522	5,183	-1,585	-706	-879	36
7,831	19,863	11,282	8,581	-1,405	-655	-750	37
8,003	21,358	11,777	9,581	-2,596	-1,018	-1,578	38
4,424	11,560	6,296	5,264	-782	58	-840	39
43,550	95,762	53,586	42,176	2,673	1,299	1,374	40
7,171	17,494	9,376	8,118	-1,588	-641	-947	41
10,270	29,206	16,149	13,057	-4,863	-2,076	-2,787	42
12,610	31,031	17,115	13,916	-2,272	-966	-1,306	43
8,491	21,548	11,894	9,654	-2,043	-880	-1,163	44
8,766	22,017	12,158	9,859	-2,147	-1,054	-1,093	45
12,479	32,167	17,696	14,471	-2,985	-993	-1,992	46
10,979	23,983	13,052	10,931	416	368	48	47
入者数 the city in Japan	他市町村への転出者数 Out-migrants to the areas outside the city in Japan			転入超過数（－は転出超過） Net-migration (－ net loss)			20大都市 20 major cities
564,743	1,154,375	632,372	522,003	71,131	28,391	42,740	20大都市計
28,443	56,619	31,693	24,926	5,288	1,771	3,517	01 100
19,954	42,136	23,110	19,026	1,170	242	928	04 100
23,130	45,464	25,324	20,140	5,693	2,703	2,990	11 100
16,959	33,880	18,630	15,250	3,633	1,924	1,709	12 100
157,042	301,801	164,507	137,294	33,098	13,350	19,748	13 100
56,091	118,340	65,631	52,709	3,781	399	3,382	14 100
33,611	69,517	38,824	30,693	4,778	1,860	2,918	14 130
8,835	17,989	9,891	8,098	800	63	737	14 150
8,306	17,840	9,679	8,161	280	135	145	15 100
7,244	16,836	9,321	7,515	-275	-4	-271	22 100
7,058	17,212	9,829	7,383	-671	-346	-325	22 130
33,825	76,339	42,860	33,479	-256	-602	346	23 100
19,220	40,705	21,558	19,147	-425	-498	73	26 100
42,528	87,307	47,032	40,275	5,820	3,567	2,253	27 100
11,378	24,049	12,760	11,289	163	74	89	27 140
20,318	40,483	21,270	19,213	2,158	1,053	1,105	28 100
9,938	21,304	11,514	9,790	162	14	148	33 100
16,520	35,258	19,467	15,791	1,415	686	729	34 100
11,716	26,951	14,771	12,180	-870	-406	-464	40 100
32,627	64,345	34,701	29,644	5,389	2,406	2,983	40 130

1) Sagami-hara-shi became a Designated City (major city) under Article 252-19 of the Local Autonomy Law as of April 1, 2010. Therefore, 2010 data covers the period from April 1 to December 31.

第4表 3大都市圏（東京圏、名古屋圏、大阪圏）の転入者数、

Table 4. Number of In-migrants, Out-migrants and Net-migration

年 Year	転入者数 In-migrants				転出 Out-migrants	
	総数 Total	東京圏 Tokyo Area	名古屋圏 Nagoya Area	大阪圏 Osaka Area	総数 Total	東京圏 Tokyo Area
	昭和 29年 1954	915,904	535,902	104,598	275,404	540,594
30 1955	863,084	501,214	98,845	263,025	518,637	249,270
31 1956	863,957	495,422	111,446	257,089	469,923	231,855
32 1957	998,868	549,896	124,033	324,939	499,199	239,782
33 1958	957,666	551,611	112,221	293,834	542,546	257,951
34 1959	1,029,382	582,913	130,546	315,923	544,219	260,622
35 1960	1,166,311	631,361	168,046	366,904	577,999	276,095
36 1961	1,284,495	679,055	184,979	420,461	633,380	301,945
37 1962	1,390,871	739,853	199,493	451,525	733,791	351,979
38 1963	1,429,540	760,172	219,804	449,564	805,614	382,509
39 1964	1,454,341	770,720	224,805	458,816	874,439	415,015
40 1965	1,430,526	779,315	208,543	442,668	944,461	455,434
41 1966	1,386,069	764,219	195,342	426,508	971,220	471,460
42 1967	1,418,301	771,496	205,364	441,441	1,005,003	491,093
43 1968	1,484,630	808,536	217,180	458,914	1,055,270	523,795
44 1969	1,558,621	831,910	236,690	490,021	1,117,488	562,114
45 1970	1,583,586	858,462	241,750	483,374	1,173,636	588,332
46 1971	1,546,178	846,693	234,937	464,548	1,239,152	614,278
47 1972	1,451,253	798,375	217,392	435,486	1,224,087	617,846
48 1973	1,418,281	779,156	217,874	421,251	1,282,395	663,956
49 1974	1,285,383	712,386	195,777	377,220	1,233,597	639,500
50 1975	1,198,968	676,460	175,216	347,292	1,177,830	610,612
51 1976	1,128,269	640,084	163,888	324,297	1,138,436	595,641
52 1977	1,140,265	649,987	169,000	321,278	1,131,118	593,190
53 1978	1,110,221	637,920	163,088	309,213	1,083,775	568,183
54 1979	1,082,679	626,971	156,992	298,716	1,076,677	573,828
55 1980	1,055,695	608,579	155,538	291,578	1,041,457	557,529
56 1981	1,069,629	621,572	155,082	292,975	1,024,098	546,681
57 1982	1,076,579	629,890	154,510	292,179	1,010,293	540,311
58 1983	1,065,001	628,407	148,709	287,885	972,624	519,198
59 1984	1,051,072	621,340	147,169	282,563	951,961	508,730
60 1985	1,054,625	626,612	153,134	274,879	943,982	503,965
61 1986	1,086,007	649,423	157,346	279,238	927,831	493,702
62 1987	1,089,908	657,523	155,430	276,955	931,723	493,879
63 1988	1,051,807	635,206	150,891	265,710	937,058	505,070
平成 元年 1989	1,056,027	634,405	156,503	265,119	951,533	517,190
2 1990	1,048,682	624,722	161,121	262,839	976,053	529,677
3 1991	1,036,655	612,673	161,013	262,969	977,539	535,968
4 1992	1,007,805	589,455	157,868	260,482	983,316	546,107
5 1993	962,875	552,752	152,767	257,356	983,018	551,587
6 1994	921,038	521,728	144,637	254,673	960,992	538,642
7 1995	925,630	524,070	145,888	255,672	966,729	529,072
8 1996	922,350	522,656	141,673	258,021	920,721	504,404
9 1997	930,784	531,226	143,609	255,949	909,138	491,561
10 1998	949,668	548,347	146,506	254,815	903,722	485,934
11 1999	919,181	532,343	139,568	247,270	874,038	466,660
12 2000	911,864	537,318	136,200	238,346	857,662	449,323
13 2001	932,360	553,633	137,630	241,097	843,744	436,800
14 2002	915,124	546,389	136,453	232,282	824,877	427,014
15 2003	900,253	532,582	136,265	231,406	812,524	424,641
16 2004	884,147	518,913	139,033	226,201	795,868	418,051
17 2005	888,998	521,623	144,132	223,243	774,320	406,935
18 2006	899,423	529,287	148,315	221,821	763,243	397,254
19 2007	907,879	540,015	148,443	219,421	750,821	384,865
20 2008	887,508	528,009	144,055	215,444	733,430	376,313
21 2009	851,028	505,873	131,912	213,243	746,659	388,412
22 2010	787,751	470,077	117,011	200,663	711,614	377,248

- 1) 昭和29年から47年までは沖縄県の移動者数を含んでいない。
- 2) 各圏に含まれる地域は次のとおりである。
 - ・東京圏：東京都、神奈川県、埼玉県、千葉県
 - ・名古屋圏：愛知県、岐阜県、三重県
 - ・大阪圏：大阪府、兵庫県、京都府、奈良県

転出者数及び転入超過数の推移（昭和29年～平成22年）

for Tokyo Area, Nagoya Area and Osaka Area : 1954 to 2010

者数		転入超過数（－は転出超過）				年	
		Net-migration（－ net loss）					
名古屋圏	大阪圏	総数	東京圏	名古屋圏	大阪圏	Year	
Nagoya Area	Osaka Area	Total	Tokyo Area	Nagoya Area	Osaka Area		
95,504	184,529	375,310	275,341	9,094	90,875	昭和 29 年	1954
90,009	179,358	344,447	251,944	8,836	83,667	30	1955
83,577	154,491	394,034	263,567	27,869	102,598	31	1956
95,636	163,781	499,669	310,114	28,397	161,158	32	1957
101,450	183,145	415,120	293,660	10,771	110,689	33	1958
101,213	182,384	485,163	322,291	29,333	133,539	34	1959
109,071	192,833	588,312	355,266	58,975	174,071	35	1960
121,499	209,936	651,115	377,110	63,480	210,525	36	1961
139,518	252,294	647,080	387,874	59,975	199,231	37	1962
150,629	272,476	623,926	377,663	69,175	177,088	38	1963
165,290	294,134	579,902	355,705	59,515	164,682	39	1964
173,269	315,758	486,065	323,881	35,274	126,910	40	1965
175,103	324,657	414,849	292,759	20,239	101,851	41	1966
179,595	334,315	413,298	280,403	25,769	107,126	42	1967
186,116	345,359	429,360	284,741	31,064	113,555	43	1968
192,194	363,180	441,133	269,796	44,496	126,841	44	1969
196,671	388,633	409,950	270,130	45,079	94,741	45	1970
206,871	418,003	307,026	232,415	28,066	46,545	46	1971
200,121	406,120	227,166	180,529	17,271	29,366	47	1972
199,510	418,929	135,886	115,200	18,364	2,322	48	1973
193,376	400,721	51,786	72,886	2,401	-23,501	49	1974
184,766	382,452	21,138	65,848	-9,550	-35,160	50	1975
175,722	367,073	-10,167	44,443	-11,834	-42,776	51	1976
171,778	366,150	9,147	56,797	-2,778	-44,872	52	1977
166,522	349,070	26,446	69,737	-3,434	-39,857	53	1978
163,264	339,585	6,002	53,143	-6,272	-40,869	54	1979
157,940	325,988	14,238	51,050	-2,402	-34,410	55	1980
156,756	320,661	45,531	74,891	-1,674	-27,686	56	1981
156,447	313,535	66,286	89,579	-1,937	-21,356	57	1982
152,754	300,672	92,377	109,209	-4,045	-12,787	58	1983
149,494	293,737	99,111	112,610	-2,325	-11,174	59	1984
146,228	293,789	110,643	122,647	6,906	-18,910	60	1985
146,375	287,754	158,176	155,721	10,971	-8,516	61	1986
146,854	290,990	158,185	163,644	8,576	-14,035	62	1987
144,977	287,011	114,749	130,136	5,914	-21,301	63	1988
145,282	289,061	104,494	117,215	11,221	-23,942	平成 元 年	1989
148,503	297,873	72,629	95,045	12,618	-35,034	2	1990
151,159	290,412	59,116	76,705	9,854	-27,443	3	1991
152,684	284,525	24,489	43,348	5,184	-24,043	4	1992
149,084	282,347	-20,143	1,165	3,683	-24,991	5	1993
142,580	279,770	-39,954	-16,914	2,057	-25,097	6	1994
143,004	294,653	-41,099	-5,002	2,884	-38,981	7	1995
142,820	273,497	1,629	18,252	-1,147	-15,476	8	1996
142,840	274,737	21,646	39,665	769	-18,788	9	1997
143,059	274,729	45,946	62,413	3,447	-19,914	10	1998
138,551	268,827	45,143	65,683	1,017	-21,557	11	1999
138,341	269,998	54,202	87,995	-2,141	-31,652	12	2000
140,226	266,718	88,616	116,833	-2,596	-25,621	13	2001
137,100	260,763	90,247	119,375	-647	-28,481	14	2002
133,735	254,148	87,729	107,941	2,530	-22,742	15	2003
130,839	246,978	88,279	100,862	8,194	-20,777	16	2004
129,120	238,265	114,678	114,688	15,012	-15,022	17	2005
130,441	235,548	136,180	132,033	17,874	-13,727	18	2006
130,889	235,067	157,058	155,150	17,554	-15,646	19	2007
130,530	226,587	154,078	151,696	13,525	-11,143	20	2008
136,449	221,798	104,369	117,461	-4,537	-8,555	21	2009
123,253	211,113	76,137	92,829	-6,242	-10,450	22	2010

1) Figures for the years from 1954 to 1972 do not include the migrants to or those from Okinawa-ken.

2) Prefecture included each Area are as follows.

- ・ Tokyo Area : Tokyo-to, Kanagawa-ken, Saitama-ken and Chiba-ken
- ・ Nagoya Area : Aichi-ken, Gifu-ken and Mie-ken
- ・ Osaka Area : Osaka-fu, Hyogo-ken, Kyoto-fu and Nara-ken

第5表 移動前の住所地別転入者数及び移動後の住所地別転出者数

Table 5. Number of In-migrants and Out-migrants by Origin or Destination

移動前の住所地 Origin			移動後の住所地 Destination													
			総 数 Total	北 海 道 01	青 森 県 02	岩 手 県 03	宮 城 県 04	秋 田 県 05	山 形 県 06	福 島 県 07	茨 城 県 08	栃 木 県 09				
総	数	Total	2,332,392	48,784	19,963	17,893	47,358	12,735	13,517	25,611	50,029	31,940				
01	北	海	道	Hokkaido	57,421	-	1,740	856	2,035	569	411	664	1,391	725		
02	青	森	県	Aomori-ken	24,995	2,068	-	2,121	3,178	1,046	411	579	590	355		
03	岩	手	県	Iwate-ken	22,131	938	1,980	-	4,631	1,003	452	761	411	375		
04	宮	城	県	Miyagi-ken	47,914	1,951	2,439	3,654	-	1,877	2,965	4,191	1,142	1,056		
05	秋	田	県	Akita-ken	16,463	563	1,001	1,122	2,446	-	589	482	313	335		
06	山	形	県	Yamagata-ken	17,124	466	344	460	3,633	555	-	1,067	364	307		
07	福	島	県	Fukushima-ken	31,363	613	488	721	5,099	439	992	-	1,958	1,470		
08	茨	城	県	Ibaraki-ken	49,085	1,174	405	288	921	216	324	1,525	-	3,422		
09	栃	木	県	Tochigi-ken	33,465	753	272	333	867	194	219	1,105	3,354	-		
10	群	馬	県	Gumma-ken	28,633	618	202	187	466	140	142	412	924	2,549		
11	埼	玉	県	Saitama-ken	147,059	3,643	1,373	1,047	2,837	783	869	2,097	5,384	4,421		
12	千	葉	県	Chiba-ken	137,215	3,930	1,158	902	2,520	730	726	1,544	8,622	2,104		
13	東	京	都	Tokyo-to	347,987	10,398	3,296	2,638	6,306	2,133	2,125	4,650	10,241	5,536		
14	神	奈	川	県	Kanagawa-ken	201,017	5,520	1,904	1,392	4,335	1,027	1,116	2,443	4,716	3,062	
15	新	潟	県	Niigata-ken	27,858	725	226	188	880	298	507	653	652	495		
16	富	山	県	Toyama-ken	13,310	294	53	29	137	44	43	62	163	88		
17	石	川	県	Ishikawa-ken	17,705	355	113	68	236	50	39	73	219	138		
18	福	井	県	Fukui-ken	10,468	132	58	17	58	24	19	54	119	50		
19	山	梨	県	Yamanashi-ken	14,438	202	66	68	188	44	45	92	285	159		
20	長	野	県	Nagano-ken	28,974	576	130	97	372	98	108	269	470	401		
21	岐	阜	県	Gifu-ken	30,181	398	74	45	139	40	41	104	251	136		
22	静	岡	県	Shizuoka-ken	56,022	1,407	380	283	813	172	196	419	901	633		
23	愛	知	県	Aichi-ken	107,031	2,671	495	327	1,092	292	197	407	1,116	722		
24	三	重	県	Mie-ken	29,211	380	72	121	154	37	39	118	308	432		
25	滋	賀	県	Shiga-ken	24,477	328	46	26	106	30	45	59	217	122		
26	京	都	府	Kyoto-fu	54,954	763	187	80	272	91	79	134	392	198		
27	大	阪	府	Osaka-fu	154,693	1,994	233	179	896	165	189	389	983	490		
28	兵	庫	県	Hyogo-ken	93,275	1,089	142	94	547	108	101	217	731	333		
29	奈	良	県	Nara-ken	27,987	309	64	35	118	27	34	48	190	101		
30	和	歌	山	県	Wakayama-ken	14,289	117	20	11	44	13	10	27	102	51	
31	鳥	取	県	Tottori-ken	10,451	76	30	7	34	8	11	34	74	48		
32	島	根	県	Shimane-ken	12,319	118	56	16	62	9	15	38	105	35		
33	岡	山	県	Okayama-ken	30,089	288	33	44	131	37	32	57	246	89		
34	広	島	県	Hiroshima-ken	49,167	471	152	47	279	57	61	99	357	186		
35	山	口	県	Yamaguchi-ken	25,927	204	52	26	106	21	33	38	199	92		
36	徳	島	県	Tokushima-ken	11,705	119	36	23	23	20	5	17	72	38		
37	香	川	県	Kagawa-ken	19,863	181	22	15	89	11	18	41	116	37		
38	愛	媛	県	Ehime-ken	21,358	155	26	17	73	20	15	41	167	76		
39	高	知	県	Kochi-ken	11,560	80	14	23	46	7	19	27	78	22		
40	福	岡	県	Fukuoka-ken	95,762	1,104	191	119	529	85	88	198	698	398		
41	佐	賀	県	Saga-ken	17,494	87	21	10	39	13	12	26	88	60		
42	長	崎	県	Nagasaki-ken	29,206	172	58	19	80	19	30	55	157	91		
43	熊	本	県	Kumamoto-ken	31,031	209	32	20	73	36	40	69	253	100		
44	大	分	県	Oita-ken	21,548	150	28	17	54	18	17	32	177	54		
45	宮	崎	県	Miyazaki-ken	22,017	155	34	19	126	22	17	40	200	97		
46	鹿	児	島	県	Kagoshima-ken	32,167	215	63	31	106	65	23	73	229	102	
47	沖	縄	県	Okinawa-ken	23,983	625	154	51	182	42	48	81	304	149		
東	京	圏	Tokyo Area	377,248	23,491	7,731	5,979	15,998	4,673	4,836	10,734	28,963	15,123			
名	古	屋	圏	Nagoya Area	123,253	3,449	641	493	1,385	369	277	629	1,675	1,290		
大	阪	圏	Osaka Area	211,113	4,155	626	388	1,833	391	403	788	2,296	1,122			
20	大	都	市	Total of 20 major cities	1,154,375	48,479	6,828	6,501	23,027	4,719	5,429	9,786	16,313	9,931		
01	100	札	幌	市	Sapporo-shi	56,619	* 29,676	516	334	1,056	252	141	277	538	254	
04	100	仙	台	市	Sendai-shi	42,136	1,352	1,629	2,303	* 10,176	1,347	1,936	2,738	676	581	
11	100	さい	たま	市	Saitama-shi	45,464	854	247	240	862	156	222	459	966	995	
12	100	千	葉	市	Chiba-shi	33,880	625	184	143	392	104	106	226	778	336	
13	100	東	京	都	Ku-area of Tokyo	301,801	7,638	2,402	1,915	4,615	1,587	1,566	3,317	7,766	4,116	
14	100	横	浜	市	Yokohama-shi	118,340	2,460	674	576	1,583	405	455	1,047	1,929	1,209	
14	130	川	崎	市	Kawasaki-shi	69,517	1,161	347	311	746	246	258	533	922	675	
14	150	相	模	原	市	Sagamihara-shi	17,989	289	83	99	931	39	68	138	242	169
15	100	新	潟	市	Niigata-shi	17,840	379	95	84	518	167	262	298	279	242	
22	100	静	岡	市	Shizuoka-shi	16,836	268	46	36	166	27	25	60	161	106	
22	130	浜	松	市	Hamamatsu-shi	17,212	258	98	43	167	35	29	53	190	185	
23	100	名	古	屋	Nagoya-shi	76,339	966	150	128	550	104	95	187	436	247	
26	100	京	都	市	Kyoto-shi	40,705	466	84	54	164	78	58	79	260	119	
27	100	大	阪	市	Osaka-shi	87,307	724	90	62	288	50	72	113	271	188	
27	140	堺	市	Sakai-shi	24,049	117	24	13	57	11	12	31	95	57		
28	100	神	戸	市	Kobe-shi	40,483	334	46	33	162	28	28	49	204	106	
33	100	岡	山	市	Okayama-shi	21,304	107	18	25	86	22	23	21	87	38	
34	100	広	島	市	Hiroshima-shi	35,258	211	28	24	177	22	33	48	143	94	
40	100	北	九	州	Kitakyushu-shi	26,951	147	15	16	69	9	12	42	127	63	
40	130	福	岡	市	Fukuoka-shi	64,345	447	52	62	262	30	28	70	243	151	
そ	の	他	Other	2)	161,392	3,382	696	574	1,487	476	637	1,325	3,263	2,271		

1) 相模原市は平成22年4月1日に政令指定都市となった。
したがって、平成22年の数値は4月1日から12月31日までの結果である。
2) 従前の住所が不詳の者及び転出から転入までの期間が1年以上の者など。
*) 表側の都市から、表頭の都道府県内の他の市町村への移動者数。

一都道府県，3大都市圏（東京圏，名古屋圏，大阪圏），20大都市（平成22年）

for Prefectures, Tokyo Area, Nagoya Area, Osaka Area and 20 Major Cities : 2010

群馬県	埼玉県	千葉県	東京都	神奈川県	新潟県	富山県	石川県	福井県	山梨県	長野県	岐阜県	静岡県	愛知県	移動前の 住所地
10	11	12	13	14	15	16	17	18	19	20	21	22	23	
27,335	162,483	151,402	396,318	215,904	23,754	12,664	17,182	9,058	13,070	26,871	26,793	52,128	105,769	総数
667	4,591	5,077	13,740	7,226	714	298	433	175	250	582	422	1,451	2,892	01
285	1,819	1,591	4,534	2,636	224	71	96	87	76	179	127	408	557	02
293	1,501	1,435	3,734	1,974	199	36	72	17	113	131	70	283	345	03
440	4,023	3,334	8,407	4,347	806	145	180	46	152	294	141	713	1,281	04
199	1,345	1,149	3,188	1,620	316	50	63	32	59	99	38	226	321	05
215	1,262	982	3,323	1,565	623	78	75	14	70	173	47	226	233	06
542	2,688	2,275	6,386	3,103	837	57	113	77	138	252	94	442	448	07
1,010	5,446	8,585	11,490	4,557	492	182	173	141	278	445	213	842	1,033	08
2,533	5,133	2,289	6,626	3,293	465	170	133	43	154	431	139	620	774	09
-	6,141	1,774	6,191	2,746	849	105	153	42	209	914	99	469	639	10
5,490	-	14,092	56,101	14,570	2,348	420	533	202	961	2,173	593	3,084	3,780	11
1,588	13,620	-	48,485	15,493	1,488	507	555	227	696	1,563	548	2,592	4,010	12
4,810	61,791	47,656	-	76,149	5,109	1,558	1,784	806	3,617	5,968	1,923	8,923	11,223	13
2,442	14,052	15,986	78,035	-	2,444	728	824	399	1,865	3,089	989	8,118	6,775	14
1,054	3,037	2,147	6,604	3,127	-	678	686	155	174	1,254	153	441	729	15
92	510	583	1,967	995	607	-	2,156	442	70	271	360	281	1,094	16
128	644	685	2,403	1,110	485	1,897	-	919	64	328	376	455	1,856	17
57	271	277	1,141	483	146	454	1,234	-	29	99	247	209	994	18
219	1,032	765	4,642	2,172	195	69	51	28	-	865	110	1,186	449	19
1,089	2,536	1,696	6,871	3,168	1,353	273	343	84	834	-	625	970	2,435	20
150	703	848	2,659	1,225	113	429	446	241	120	588	-	979	13,574	21
586	3,240	3,184	10,991	9,390	382	273	457	196	955	828	947	-	8,121	22
716	4,098	5,007	15,240	8,415	639	1,211	1,705	849	392	2,219	11,907	7,830	-	23
118	882	838	2,456	1,493	97	147	242	139	62	324	1,130	864	8,062	24
84	516	661	1,780	1,124	93	152	325	422	39	200	545	540	1,653	25
178	1,055	1,471	5,087	2,408	306	374	588	724	103	455	497	808	2,302	26
539	4,692	6,470	19,713	8,834	616	820	1,282	1,115	367	847	1,187	1,909	7,139	27
262	2,556	3,771	11,472	5,893	310	382	781	490	193	456	604	1,162	3,761	28
79	540	730	1,963	955	101	100	136	116	47	141	172	338	1,052	29
38	300	366	1,125	506	43	43	85	62	27	61	87	164	511	30
42	227	248	920	369	28	16	43	22	30	94	79	109	303	31
22	262	314	937	373	56	35	43	51	35	42	45	107	318	32
83	692	906	2,895	1,291	108	55	135	88	43	110	166	320	1,100	33
124	1,367	1,828	5,702	3,161	145	118	156	91	76	137	173	529	1,646	34
60	665	832	2,157	1,184	51	101	90	52	44	66	81	557	695	35
15	200	317	1,090	493	37	22	36	26	18	33	45	141	333	36
90	442	553	1,895	741	61	38	59	39	23	54	86	224	576	37
80	498	707	2,141	986	52	67	71	41	40	98	141	210	693	38
40	294	316	1,312	490	29	18	46	33	20	51	69	157	503	39
268	3,133	4,030	12,470	5,855	305	151	298	129	238	300	405	1,148	3,723	40
46	305	312	1,233	645	38	32	28	14	52	40	38	140	576	41
82	563	761	2,454	1,759	42	53	77	26	49	55	120	256	1,359	42
110	712	855	2,912	1,614	77	62	64	30	92	109	148	355	1,148	43
66	418	523	1,818	995	59	30	62	21	23	70	78	236	591	44
62	586	612	2,317	1,182	56	45	73	30	35	103	141	276	999	45
92	817	1,114	3,480	1,911	78	55	89	33	60	112	199	346	1,417	46
150	1,278	1,450	4,231	2,278	132	59	108	42	78	168	389	484	1,746	47
14,330	-	-	-	-	11,389	3,213	3,696	1,634	7,139	12,793	4,053	22,717	25,788	東京圏
984	5,683	6,693	20,355	11,133	849	1,787	2,393	1,229	574	3,131	-	9,673	-	名古屋圏
1,058	8,843	12,442	38,235	18,090	1,333	1,676	2,787	2,445	710	1,899	2,460	4,217	14,254	大阪圏
8,056	90,624	85,527	177,452	146,489	14,232	3,897	5,275	2,772	4,440	10,265	8,372	29,526	58,628	20大都市計
242	2,319	2,400	7,387	3,561	304	130	170	74	96	242	143	521	1,290	01 100
275	2,611	2,300	5,784	2,872	550	105	119	29	83	205	76	384	936	04 100
811	* 15,909	2,512	9,823	3,331	611	107	129	35	186	504	124	620	939	11 100
222	1,747	* 14,450	6,715	2,445	219	67	89	26	90	243	69	446	625	12 100
3,428	47,437	39,723	* 42,507	52,456	3,664	1,134	1,320	605	1,925	4,102	1,367	6,360	8,467	13 100
984	5,692	6,899	30,399	* 35,542	1,040	331	329	187	644	1,287	424	3,003	3,201	14 100
450	3,369	3,700	23,915	* 19,672	527	165	185	95	328	610	208	1,221	1,430	14 130
173	763	671	5,576	* 5,923	135	35	39	21	195	165	58	295	269	14 150
365	1,307	986	2,733	1,192	* 5,885	241	268	62	58	463	69	146	316	15 100
95	661	632	2,434	1,608	89	75	103	51	167	207	211	* 5,611	1,756	22 100
79	585	571	1,888	1,245	76	70	134	49	109	163	297	* 5,316	2,641	22 130
267	2,085	2,578	8,577	4,382	284	570	896	398	145	990	4,000	2,841	* 27,591	23 100
135	678	902	3,666	1,390	196	246	374	364	70	319	330	554	1,486	26 100
169	1,398	1,789	7,787	2,625	208	290	465	396	104	277	386	644	2,313	27 100
30	344	423	1,230	608	55	55	69	81	24	51	87	189	543	27 140
81	692	1,070	3,751	1,815	84	112	194	163	51	143	171	371	1,139	28 100
38	371	435	1,565	621	53	28	89	36	16	35	75	145	546	33 100
65	753	907	3,383	1,438	75	55	72	31	31	79	75	282	914	34 100
39	493	750	1,738	1,026	57	19	55	25	22	59	72	196	745	40 100
108	1,410	1,829	6,594	2,737	120	62	106	44	96	121	130	381	1,481	40 130
1,876	9,550	11,232	38,131	19,497	1,277	700	779	515	954	1,982	1,914	4,165	11,629	その他

1) Sagami-hara-shi became a Designated City (major city) under Article 252-19 of the Local Autonomy Law as of April 1, 2010.

Therefore, 2010 data covers the period from April 1 to December 31.

2) Those persons whose previous addresses were unknown or those whose period from out-migration to in-migration was one year or more.

*) Intra-prefectural migrants from the city indicated at the left of the row to the remaining areas within the prefecture indicated at the top of the column.

第5表 移動前の住所地別転入者数及び移動後の住所地別転出者数

Table 5. Number of In-migrants and Out-migrants by Origin or Destination

移動前の住所地 Origin			移動後の住所地 Destination										
			三重県 24	滋賀県 25	京都府 26	大阪府 27	兵庫県 28	奈良県 29	和歌山県 30	鳥取県 31	島根県 32	岡山県 33	
総数 Total			27,619	26,793	53,014	151,123	90,632	25,690	12,064	9,319	10,749	28,005	
01	北海道	Hokkaido	411	387	951	2,275	1,315	315	120	117	110	296	
02	青森県	Aomori-ken	112	51	156	236	186	66	21	31	18	47	
03	岩手県	Iwate-ken	203	36	117	238	158	17	23	16	21	40	
04	宮城県	Miyagi-ken	157	126	304	1,068	527	112	55	42	42	132	
05	秋田県	Akita-ken	60	30	94	189	99	44	9	8	14	29	
06	山形県	Yamagata-ken	49	46	108	195	127	47	11	11	16	31	
07	福島県	Fukushima-ken	148	82	168	359	267	43	34	19	26	59	
08	茨城県	Ibaraki-ken	300	239	378	1,005	683	157	87	49	89	219	
09	栃木県	Tochigi-ken	259	126	303	560	412	103	28	27	33	126	
10	群馬県	Gumma-ken	127	93	234	476	315	73	18	30	34	118	
11	埼玉県	Saitama-ken	832	489	1,068	4,125	2,212	450	212	194	224	544	
12	千葉県	Chiba-ken	696	564	1,194	5,046	2,843	530	249	193	245	683	
13	東京都	Tokyo-to	1,836	1,304	3,891	14,108	7,633	1,349	754	645	782	1,993	
14	神奈川県	Kanagawa-ken	1,317	870	2,173	7,149	4,587	826	344	310	404	1,074	
15	新潟県	Niigata-ken	130	78	339	638	353	74	39	24	26	117	
16	富山県	Toyama-ken	109	212	383	774	423	99	31	23	30	99	
17	石川県	Ishikawa-ken	253	381	622	1,456	695	149	42	41	36	141	
18	福井県	Fukui-ken	137	487	855	1,343	528	101	60	36	40	82	
19	山梨県	Yamanashi-ken	62	56	109	253	133	44	34	18	27	50	
20	長野県	Nagano-ken	311	240	484	860	413	161	76	40	42	95	
21	岐阜県	Gifu-ken	1,227	596	603	1,295	586	171	89	76	55	123	
22	静岡県	Shizuoka-ken	952	481	802	1,942	1,131	329	131	117	103	327	
23	愛知県	Aichi-ken	7,270	1,451	2,313	7,285	3,836	994	414	217	270	801	
24	三重県	Mie-ken	-	729	902	3,384	1,068	941	539	54	67	204	
25	滋賀県	Shiga-ken	698	-	4,605	4,454	1,700	481	212	94	79	303	
26	京都府	Kyoto-fu	887	6,474	-	12,805	5,204	2,440	537	368	325	757	
27	大阪府	Osaka-fu	3,014	4,496	11,624	-	28,488	9,686	4,788	1,152	1,049	3,001	
28	兵庫県	Hyogo-ken	1,077	1,864	5,177	27,386	-	2,085	1,108	969	619	2,709	
29	奈良県	Nara-ken	1,021	704	3,055	9,610	2,236	-	687	72	129	301	
30	和歌山県	Wakayama-ken	501	238	717	5,759	1,207	671	-	42	33	138	
31	鳥取県	Tottori-ken	69	124	448	1,395	1,089	106	48	-	1,180	1,024	
32	島根県	Shimane-ken	68	134	351	1,205	722	117	38	1,460	-	787	
33	岡山県	Okayama-ken	192	319	838	3,379	3,140	297	135	896	679	-	
34	広島県	Hiroshima-ken	322	373	1,229	4,647	2,980	435	157	818	1,984	4,850	
35	山口県	Yamaguchi-ken	164	177	508	1,622	908	139	38	275	639	924	
36	徳島県	Tokushima-ken	98	110	389	1,643	1,203	128	99	51	73	391	
37	香川県	Kagawa-ken	104	141	522	2,223	1,428	198	66	112	128	1,434	
38	愛媛県	Ehime-ken	102	200	552	2,386	1,491	195	84	90	157	949	
39	高知県	Kochi-ken	109	120	351	1,550	807	105	52	58	49	491	
40	福岡県	Fukuoka-ken	690	639	1,446	5,939	3,095	471	181	201	416	996	
41	佐賀県	Saga-ken	117	98	198	547	337	81	36	28	40	125	
42	長崎県	Nagasaki-ken	193	181	450	1,128	675	132	46	53	102	259	
43	熊本県	Kumamoto-ken	290	264	454	1,382	669	142	62	49	71	262	
44	大分県	Oita-ken	181	148	287	1,029	535	113	35	38	71	214	
45	宮崎県	Miyazaki-ken	178	185	284	1,154	520	156	71	38	68	162	
46	鹿児島県	Kagoshima-ken	237	370	554	2,146	1,006	178	91	60	55	295	
47	沖縄県	Okinawa-ken	349	280	424	1,475	662	139	73	57	49	203	
東京圏 Tokyo Area			4,681	3,227	8,326	30,428	17,275	3,155	1,559	1,342	1,655	4,294	
名古屋圏 Nagoya Area			-	2,776	3,818	11,964	5,490	2,106	1,042	347	392	1,128	
大阪圏 Osaka Area			5,999	13,538	-	-	-	-	7,120	2,561	2,122	6,768	
20 大都市計 Total of 20 major cities			9,142	10,344	21,535	92,602	49,433	8,891	4,234	2,938	3,822	15,156	
01	100 札幌市	Sapporo-shi	137	157	400	1,251	636	123	37	30	26	115	
04	100 仙台市	Sendai-shi	98	81	219	839	407	72	41	25	26	93	
11	100 さいたま市	Saitama-shi	115	112	186	1,120	641	106	53	37	34	130	
12	100 千葉市	Chiba-shi	91	57	190	774	462	68	42	25	25	122	
13	100 東京都特別区部	Ku-area of Tokyo	1,270	957	2,943	11,126	5,816	986	568	478	548	1,494	
14	100 横浜市	Yokohama-shi	639	355	962	3,765	2,317	397	159	144	161	537	
14	130 川崎市	Kawasaki-shi	280	173	363	1,575	1,017	127	81	69	94	210	
14	150 相模原市	Sagamihara-shi	46	26	88	278	186	27	15	17	21	51	
15	100 新潟市	Niigata-shi	50	32	142	330	151	21	15	8	10	48	
22	100 静岡市	Shizuoka-shi	153	76	190	471	277	65	27	24	15	85	
22	130 浜松市	Hamamatsu-shi	332	101	190	522	249	100	40	43	33	56	
23	100 名古屋市	Nagoya-shi	3,268	600	1,072	3,827	1,995	423	174	85	126	334	
26	100 京都市	Kyoto-shi	497	4,814	* 7,600	6,749	2,669	916	354	220	190	474	
27	100 大阪市	Osaka-shi	1,074	1,363	3,496	* 32,326	11,499	3,587	1,434	431	431	1,209	
27	140 堺市	Sakai-shi	246	236	509	* 13,542	1,783	680	593	80	65	208	
28	100 神戸市	Kobe-shi	315	515	1,265	6,287	* 14,472	596	368	231	197	778	
33	100 岡山市	Okayama-shi	82	153	404	1,554	1,460	127	63	399	327	* 6,758	
34	100 広島市	Hiroshima-shi	137	183	468	2,463	1,357	208	67	489	1,235	1,841	
40	100 北九州	Kitakyushu-shi	156	134	236	961	599	83	31	30	109	233	
40	130 福岡市	Fukuoka-shi	156	219	612	2,842	1,440	179	72	73	149	380	
その他 Other			1,797	1,526	2,833	9,706	6,400	1,579	633	458	364	1,186	

1) 相模原市は平成22年4月1日に政令指定都市となった。

したがって、平成22年の数値は4月1日から12月31日までの結果である。

2) 従前の住所が不詳の者及び転出から転入までの期間が1年以上の者など。

*) 表側の都市から、表頭の都道府県内の他の市町村への移動者数。

一都道府県，3大都市圏（東京圏，名古屋圏，大阪圏），20大都市（平成22年）（続き）

for Prefectures, Tokyo Area, Nagoya Area, Osaka Area and 20 Major Cities : 2010 - Continued

広島県	山口県	徳島県	香川県	愛媛県	高知県	福岡県	佐賀県	長崎県	熊本県	大分県	宮崎県	鹿児島県	沖縄県	移動前の 住所地
34	35	36	37	38	39	40	41	42	43	44	45	46	47	
47,265	23,041	10,120	18,458	18,762	10,778	98,435	15,906	24,343	28,759	19,505	19,870	29,182	24,399	総数
508	187	117	147	183	103	1,172	121	167	253	183	166	235	673	01
160	84	29	20	26	30	199	22	144	33	27	79	41	139	02
74	33	20	22	25	11	115	15	24	32	17	18	39	63	03
264	70	44	73	95	40	535	51	69	97	50	76	123	178	04
50	26	6	10	18	9	78	3	8	14	25	23	20	41	05
41	33	13	14	18	12	94	20	15	43	20	15	20	43	06
133	52	13	52	85	17	211	20	30	68	27	51	70	97	07
333	179	48	101	138	67	629	84	96	201	216	139	223	263	08
167	80	48	64	47	32	441	102	75	108	59	99	113	153	09
114	79	40	66	69	32	281	58	43	73	48	42	68	131	10
1,155	471	153	328	465	254	2,807	250	484	669	354	524	770	1,224	11
1,359	655	255	459	546	222	3,070	282	604	686	477	484	902	1,363	12
4,047	1,684	669	1,484	1,667	1,055	9,260	950	1,764	2,222	1,394	1,818	2,853	4,185	13
2,709	977	435	562	738	437	5,889	546	1,328	1,222	834	1,004	1,728	2,293	14
187	75	34	69	52	42	275	33	38	58	40	55	65	154	15
108	53	46	50	47	31	144	27	48	34	30	54	52	62	16
156	75	44	60	75	39	332	21	47	73	51	79	70	126	17
100	67	25	29	28	29	136	13	29	26	26	29	47	43	18
80	36	23	13	29	18	126	23	32	114	30	40	38	118	19
188	78	47	47	85	55	337	39	61	91	48	81	89	208	20
246	150	50	65	105	72	423	33	100	148	83	140	169	273	21
510	273	128	212	197	130	1,216	118	228	448	209	319	407	558	22
1,606	566	289	507	630	320	3,364	448	1,100	1,108	571	890	1,414	1,820	23
275	142	60	103	135	97	532	81	197	251	248	172	218	297	24
305	168	107	143	161	95	593	66	153	211	145	165	205	221	25
1,081	410	251	408	471	272	1,332	156	408	383	280	289	446	418	26
3,978	1,394	1,492	1,970	2,068	1,262	5,360	527	999	1,213	1,003	1,192	2,237	1,652	27
2,725	832	1,054	1,307	1,176	656	2,670	232	768	579	450	526	1,034	817	28
481	251	95	193	208	109	541	61	133	141	103	122	184	154	29
148	68	104	88	64	72	232	36	39	54	44	61	76	84	30
927	266	64	112	81	60	295	30	44	39	31	57	51	59	31
2,375	687	56	119	154	50	450	44	64	84	67	64	83	46	32
5,007	823	303	1,352	867	407	1,110	106	183	235	235	183	219	235	33
-	4,320	421	1,055	1,685	359	3,390	275	811	531	386	356	461	360	34
5,005	-	206	256	392	90	4,729	219	541	361	388	260	355	325	35
489	139	-	1,715	765	585	214	37	56	58	70	39	94	100	36
1,120	256	1,301	-	2,283	1,769	689	55	117	115	102	65	127	97	37
1,928	398	864	2,608	-	1,104	843	61	142	184	274	94	138	99	38
435	123	529	1,214	1,124	-	360	20	67	76	68	38	64	56	39
3,153	4,032	214	562	740	254	-	6,365	6,802	7,386	6,049	3,207	5,032	2,029	40
329	251	35	39	61	24	7,094	-	1,854	1,002	498	235	439	171	41
806	658	99	121	134	54	9,093	1,962	-	1,675	837	548	1,005	658	42
587	435	33	152	162	81	8,740	817	1,461	-	1,399	1,465	2,356	578	43
498	410	42	115	269	84	6,968	510	1,032	1,418	-	982	733	299	44
318	313	38	96	121	80	3,948	310	456	1,638	1,098	-	3,136	422	45
573	406	79	141	158	87	5,999	492	933	2,790	694	3,099	-	1,014	46
427	276	97	135	115	70	2,119	165	549	514	217	426	933	-	47
9,270	3,787	1,512	2,833	3,416	1,968	21,026	2,028	4,180	4,799	3,059	3,830	6,253	9,065	東京圏
2,127	858	399	675	870	489	4,319	562	1,397	1,507	902	1,202	1,801	2,390	名古屋圏
8,265	2,887	2,892	3,878	3,923	2,299	9,903	976	2,308	2,316	1,836	2,129	3,901	3,041	大阪圏
24,882	9,222	2,716	5,537	5,928	2,883	55,372	4,666	8,543	8,743	6,484	5,960	9,526	9,248	20大都市計
239	54	51	68	73	33	559	44	71	79	58	58	88	309	01 100
207	48	28	59	68	16	387	25	45	58	27	33	70	97	04 100
359	104	32	86	117	65	710	43	128	125	75	74	170	200	11 100
181	84	34	110	78	33	452	26	103	113	66	62	143	192	12 100
3,062	1,195	512	1,165	1,233	787	6,928	684	1,364	1,636	1,018	1,332	2,142	3,140	13 100
1,115	371	160	244	348	184	2,477	230	511	508	356	387	660	983	14 100
534	188	98	169	151	113	1,181	142	234	269	179	247	390	559	14 130
91	43	23	11	22	32	197	20	67	70	34	69	74	105	14 150
125	32	15	44	31	21	121	10	21	34	21	30	33	80	15 100
123	41	35	52	27	21	215	25	42	65	25	35	74	78	22 100
120	68	16	33	51	19	349	16	53	103	27	131	87	192	22 130
838	245	111	256	269	104	1,519	140	419	478	215	300	464	610	23 100
616	272	147	287	322	161	916	97	197	254	164	191	256	270	26 100
1,445	496	591	709	858	501	1,929	185	351	418	331	463	837	634	27 100
260	111	115	134	130	98	368	38	95	93	72	112	162	113	27 140
858	262	274	395	393	198	842	79	294	167	137	175	313	245	28 100
2,259	444	154	725	454	199	626	51	86	132	100	88	80	99	33 100
* 10,382	2,450	165	611	800	152	1,977	137	243	274	158	152	215	154	34 100
708	1,417	53	104	170	48	* 11,427	449	775	822	1,279	420	626	285	40 100
1,360	1,297	102	275	333	98	* 22,192	2,225	3,444	3,045	2,142	1,601	2,642	903	40 130
2,387	985	451	612	886	385	4,148	499	947	1,107	607	623	863	2,098	その他

1) Sagami-hara-shi became a Designated City (major city) under Article 252-19 of the Local Autonomy Law as of April 1, 2010.

Therefore, 2010 data covers the period from April 1 to December 31.

2) Those persons whose previous addresses were unknown or those whose period from out-migration to in-migration was one year or more.

*) Intra-prefectural migrants from the city indicated at the left of the row to the remaining areas within the prefecture indicated at the top of the column.

第5表 移動前の住所地別転入者数及び移動後の住所地別転出者数

Table 5. Number of In-migrants and Out-migrants by Origin or Destination

移動前の住所地 Origin			移動後の住所地 Destination									
			東京圏 Tokyo Area	名古屋圏 Nagoya Area	大阪圏 Osaka Area	20大都市計 Total of 20 major cities	札幌市 01 100	仙台市 04 100	さいたま市 11 100	千葉市 12 100	東京都特別区部 13 100	横浜市 14 100
総数 Total			470,077	117,011	200,663	1,225,506	61,907	43,306	51,157	37,513	334,899	122,121
01	北海道	Hokkaido	30,634	3,725	4,856	63,121	* 39,431	1,438	1,163	831	9,987	3,182
02	青森県	Aomori-ken	10,580	796	644	9,136	641	2,244	414	273	3,139	986
03	岩手県	Iwate-ken	8,644	618	530	8,797	385	3,086	348	231	2,662	833
04	宮城県	Miyagi-ken	20,111	1,579	2,011	26,511	1,097	* 11,376	1,368	585	6,113	2,073
05	秋田県	Akita-ken	7,302	419	426	6,683	255	1,825	329	177	2,281	706
06	山形県	Yamagata-ken	7,132	329	477	7,289	186	2,588	285	144	2,251	652
07	福島県	Fukushima-ken	14,452	690	837	12,630	250	3,310	666	407	4,518	1,324
08	茨城県	Ibaraki-ken	30,078	1,546	2,223	17,307	460	551	1,088	899	8,766	1,852
09	栃木県	Tochigi-ken	17,341	1,172	1,378	11,462	282	558	1,558	435	4,849	1,366
10	群馬県	Gunma-ken	16,852	865	1,098	9,545	253	314	1,079	254	4,318	1,150
11	埼玉県	Saitama-ken	-	5,205	7,855	84,422	1,720	1,875	* 16,565	1,768	42,836	6,106
12	千葉県	Chiba-ken	-	5,254	9,613	84,152	1,920	1,775	* 15,920	-	40,627	6,516
13	東京都	Tokyo-to	-	14,982	26,981	160,587	5,621	4,497	10,203	6,040	* 41,733	27,078
14	神奈川県	Kanagawa-ken	-	9,081	14,735	140,841	2,682	2,480	3,123	2,412	53,596	* 33,277
15	新潟県	Niigata-ken	14,915	1,012	1,404	18,020	337	660	845	368	4,584	1,298
16	富山県	Toyama-ken	4,055	1,563	1,679	4,450	136	75	114	85	1,444	436
17	石川県	Ishikawa-ken	4,842	2,485	2,922	6,183	174	139	169	99	1,817	509
18	福井県	Fukui-ken	2,172	1,378	2,827	3,487	60	39	88	41	826	220
19	山梨県	Yamanashi-ken	8,611	621	539	5,227	58	124	189	140	2,382	789
20	長野県	Nagano-ken	14,271	3,371	1,918	11,401	234	281	658	290	4,573	1,263
21	岐阜県	Gifu-ken	5,435	-	2,655	10,325	144	86	159	123	1,884	526
22	静岡県	Shizuoka-ken	26,805	10,020	4,204	33,091	516	390	702	614	7,721	3,502
23	愛知県	Aichi-ken	32,760	-	14,428	62,597	1,008	754	1,266	815	11,310	4,105
24	三重県	Mie-ken	5,669	-	6,295	10,566	129	106	169	144	1,800	720
25	滋賀県	Shiga-ken	4,081	2,896	11,240	9,980	120	61	137	83	1,326	479
26	京都府	Kyoto-fu	10,021	3,686	-	24,103	313	181	297	225	3,967	1,145
27	大阪府	Osaka-fu	39,709	11,340	-	100,214	1,068	655	1,415	948	15,733	4,500
28	兵庫県	Hyogo-ken	23,692	5,442	-	55,423	458	408	765	512	8,848	3,086
29	奈良県	Nara-ken	4,188	2,245	-	10,506	124	85	140	85	1,486	464
30	和歌山県	Wakayama-ken	2,297	1,099	8,354	5,649	52	26	64	63	843	248
31	鳥取県	Tottori-ken	1,764	451	3,038	3,827	28	24	56	40	658	149
32	島根県	Shimane-ken	1,886	431	2,395	4,678	37	21	64	46	691	174
33	岡山県	Okayama-ken	5,784	1,458	7,654	17,746	124	103	159	141	2,041	550
34	広島県	Hiroshima-ken	12,058	2,141	9,291	29,672	233	216	415	342	4,295	1,324
35	山口県	Yamaguchi-ken	4,838	940	3,177	11,280	62	64	118	101	1,485	466
36	徳島県	Tokushima-ken	2,100	476	3,363	3,617	49	11	53	49	846	223
37	香川県	Kagawa-ken	3,631	766	4,371	6,657	101	77	138	118	1,398	345
38	愛媛県	Ehime-ken	4,332	936	4,624	7,208	63	45	110	113	1,574	453
39	高知県	Kochi-ken	2,412	681	2,813	3,791	31	20	50	47	954	207
40	福岡県	Fukuoka-ken	25,488	4,818	10,951	60,531	483	378	906	596	9,503	2,720
41	佐賀県	Saga-ken	2,495	731	1,163	5,875	25	29	59	50	868	261
42	長崎県	Nagasaki-ken	5,537	1,672	2,385	11,381	51	44	140	116	1,787	767
43	熊本県	Kumamoto-ken	6,093	1,586	2,647	10,795	74	52	187	134	2,108	679
44	大分県	Oita-ken	3,754	850	1,964	7,785	50	35	106	74	1,356	454
45	宮崎県	Miyazaki-ken	4,697	1,318	2,114	6,849	44	27	111	110	1,617	471
46	鹿児島県	Kagoshima-ken	7,322	1,853	3,884	11,045	57	66	150	197	2,446	765
47	沖縄県	Okinawa-ken	9,237	2,484	2,700	9,064	281	107	224	228	3,052	1,002
東京圏 Tokyo Area			-	34,522	59,184	94,247	11,943	10,627	-	-	-	-
名古屋圏 Nagoya Area			43,864	-	23,378	47,210	1,281	946	1,594	1,082	14,994	5,351
大阪圏 Osaka Area			77,610	22,713	-	75,307	1,963	1,329	2,617	1,770	30,034	9,195
20大都市計 Total of 20 major cities			118,916	41,283	64,485	359,867	10,112	9,064	15,851	9,838	100,364	52,678
01	100	札幌市 Sapporo-shi	15,667	1,570	2,410	12,834	-	859	678	438	5,538	1,668
04	100	仙台市 Sendai-shi	13,567	1,110	1,537	10,790	861	-	996	397	4,266	1,413
11	100	さいたま市 Saitama-shi	-	1,178	2,053	14,372	477	630	-	386	7,975	1,476
12	100	千葉市 Chiba-shi	-	785	1,494	9,946	302	277	402	-	5,607	1,030
13	100	東京都特別区部 Ku-area of Tokyo	-	11,104	20,871	87,894	4,196	3,385	8,136	4,861	-	20,916
14	100	横浜市 Yokohama-shi	-	4,264	7,441	52,139	1,249	1,143	1,384	1,065	22,945	-
14	130	川崎市 Kawasaki-shi	-	1,918	3,082	37,874	639	518	727	491	16,669	13,981
14	150	相模原市 Sagami-hara-shi	1)	-	373	579	6,289	116	262	192	126	1,141
15	100	新潟市 Niigata-shi	6,218	435	644	4,692	212	424	457	173	1,910	537
22	100	静岡市 Shizuoka-shi	5,335	2,120	1,003	6,024	134	116	203	127	1,752	752
22	130	浜松市 Hamamatsu-shi	4,289	3,270	1,061	5,273	71	67	99	134	1,322	599
23	100	名古屋市 Nagoya-shi	17,622	-	7,317	18,878	484	410	757	406	6,575	2,336
26	100	京都市 Kyoto-shi	6,636	2,313	-	10,601	226	120	183	146	2,893	696
27	100	大阪市 Osaka-shi	13,599	3,773	-	24,127	400	204	370	259	6,677	1,329
27	140	堺市 Sakai-shi	2,605	876	-	8,045	49	44	111	78	956	304
28	100	神戸市 Kobe-shi	7,328	1,625	-	11,266	150	133	210	140	2,943	986
33	100	岡山市 Okayama-shi	2,992	703	3,545	5,267	61	68	109	63	1,095	260
34	100	広島市 Hiroshima-shi	6,481	1,126	4,496	9,420	131	145	257	157	2,611	718
40	100	北九州 Kitakyushu-shi	4,007	973	1,879	7,990	70	48	124	100	1,255	445
40	130	福岡市 Fukuoka-shi	12,570	1,767	5,073	16,146	284	211	456	291	5,234	1,370
その他 Other			78,410	15,340	20,518	63,804	1,493	779	2,074	1,881	27,852	8,969

1) 相模原市は平成22年4月1日に政令指定都市となった。
したがって、平成22年の数値は4月1日から12月31日までの結果である。
2) 従前の住所が不詳の者及び転出から転入までの期間が1年以上の者など。
*) 表側の都道府県内の市町村から、表頭の都市への移動者数。

一都道府県，3大都市圏（東京圏，名古屋圏，大阪圏），20大都市（平成22年）（続き）

for Prefectures, Tokyo Area, Nagoya Area, Osaka Area and 20 Major Cities : 2010 - Continued

川崎	相模原	新	静	浜	名	京	大	堺	神	岡	広	北	福	移動前の
14 130	14 150 1)	15 100	22 100	22 130	23 100	26 100	27 100	27 140	28 100	33 100	34 100	40 100	40 130	住所地
74,295	18,789	18,120	16,561	16,541	76,083	40,280	93,127	24,212	42,641	21,466	36,673	26,081	69,734	総 数
1,728	293	356	293	287	1,051	608	768	152	430	132	247	195	549	01
523	126	91	61	73	165	93	84	21	60	21	46	31	44	02
455	78	102	44	49	153	80	85	22	42	24	39	16	63	03
979	159	444	159	115	661	203	338	73	153	78	177	71	289	04
374	68	208	34	35	115	63	84	9	38	14	30	9	29	05
338	81	321	47	29	80	78	72	13	39	15	15	15	40	06
656	162	448	59	80	167	107	126	28	87	32	53	46	104	07
1,014	215	238	165	157	462	244	300	88	234	92	120	113	249	08
656	164	209	140	95	305	166	157	39	132	54	69	78	150	09
559	138	336	109	64	248	163	145	38	125	50	51	50	101	10
3,181	767	1,023	528	714	1,919	686	1,345	268	623	300	651	376	1,171	11
3,746	602	594	609	424	2,172	749	1,509	426	768	324	769	530	1,427	12
24,878	5,756	2,102	1,842	1,423	6,569	2,882	6,068	772	2,514	1,101	2,393	1,274	5,121	13
* 18,476	* 7,084	1,011	1,438	952	3,612	1,282	2,402	491	1,439	532	1,184	940	2,428	14
737	156	* 7,651	102	72	331	237	205	29	107	43	83	60	115	15
237	60	225	65	67	537	262	320	55	151	39	55	32	55	16
248	50	222	95	131	886	430	516	72	222	94	94	63	153	17
109	14	64	54	54	454	497	541	79	186	45	44	22	50	18
379	219	82	228	117	159	73	80	24	48	34	31	18	53	19
675	186	590	209	192	1,086	346	293	72	130	48	96	52	127	20
252	47	36	246	292	4,941	427	485	84	188	60	127	77	141	21
1,470	391	134	* 6,004	* 5,621	3,239	587	656	161	345	122	271	209	436	22
1,849	348	293	1,621	2,461	* 27,667	1,606	2,500	460	1,220	409	891	601	1,413	23
313	51	33	197	245	3,670	544	1,251	390	342	75	105	140	142	24
249	60	38	109	98	743	3,348	1,655	307	521	143	164	151	188	25
519	65	147	184	224	1,115	* 7,689	4,316	615	1,488	363	447	230	573	26
2,161	283	294	476	476	3,823	6,205	* 34,637	* 13,867	6,660	1,348	2,124	842	2,699	27
1,366	141	145	298	304	1,974	2,882	12,259	1,615	* 16,111	1,242	1,257	444	1,308	28
257	24	47	75	79	437	1,028	4,147	798	622	137	160	87	224	29
113	19	14	43	46	223	510	1,974	732	400	60	67	57	95	30
90	19	18	28	24	121	281	651	81	337	519	543	51	109	31
87	10	27	39	23	143	228	561	49	238	405	1,530	126	179	32
341	39	41	68	77	469	584	1,414	205	1,047	* 7,682	1,989	261	411	33
721	97	82	140	145	851	773	1,780	309	1,051	2,226	* 12,414	708	1,550	34
263	48	13	41	299	245	382	612	132	319	513	2,879	1,586	1,652	35
91	19	12	31	32	134	255	716	111	391	232	215	51	96	36
227	27	32	63	32	297	351	896	136	508	818	658	101	334	37
227	35	23	39	50	290	400	1,021	129	532	513	990	232	369	38
125	22	6	31	43	226	254	675	111	286	284	189	62	168	39
1,416	220	149	230	378	1,683	1,023	2,082	432	993	522	1,906	* 10,791	* 24,120	40
171	21	24	22	35	166	126	198	47	149	61	138	555	2,870	41
299	68	18	64	50	532	237	445	107	243	107	243	971	5,092	42
327	93	27	56	78	406	328	515	117	216	130	293	908	4,067	43
223	38	22	19	37	236	197	369	82	172	97	227	1,275	2,716	44
250	53	28	44	58	279	200	415	101	184	81	136	518	2,122	45
439	79	35	56	68	474	339	877	177	323	152	273	747	3,325	46
501	94	65	56	136	567	247	582	86	227	93	190	309	1,017	47
-	-	4,730	4,417	3,513	14,272	5,599	11,324	1,957	5,344	2,257	4,997	3,120	10,147	東 京 圏
2,414	446	362	2,064	2,998	-	2,577	4,236	934	1,750	544	1,123	818	1,696	名 古 屋 圏
4,303	513	633	1,033	1,083	7,349	-	-	-	-	3,090	3,988	1,603	4,804	大 阪 圏
40,042	6,406	3,814	5,344	4,536	16,970	9,460	23,043	7,673	10,209	4,434	8,156	6,285	15,588	20大都市計
898	137	193	129	102	606	284	427	85	200	54	134	75	329	01 100
671	85	318	111	50	537	150	261	56	111	62	154	55	236	04 100
679	156	330	137	104	536	113	361	80	174	82	218	84	374	11 100
586	81	78	125	72	370	138	233	60	150	55	84	77	219	12 100
18,231	1,806	1,510	1,322	1,038	5,144	2,233	5,057	576	1,921	835	1,847	887	3,993	13 100
13,275	2,355	480	626	399	1,815	606	1,248	257	769	257	593	402	1,271	14 100
-	1,042	228	242	169	806	230	533	101	303	105	294	165	631	14 130
864	-	55	59	43	138	59	91	27	65	30	45	31	83	14 150
281	73	-	54	29	150	102	84	11	31	26	61	16	61	15 100
271	67	30	-	938	972	130	169	26	96	38	59	35	109	22 100
232	54	36	1,005	-	987	149	167	39	75	20	78	49	90	22 130
1,009	170	145	853	862	-	806	1,372	221	678	193	551	238	812	23 100
327	40	93	130	154	765	-	2,510	351	867	231	299	153	417	26 100
673	86	86	161	153	1,320	2,109	-	4,887	2,755	549	758	268	1,083	27 100
116	23	22	31	42	296	308	4,754	-	456	105	115	77	158	27 140
412	38	37	86	115	617	798	2,913	395	-	369	369	132	423	28 100
184	19	23	40	34	269	276	577	102	510	-	1,192	132	253	33 100
382	40	44	77	95	500	360	884	124	407	1,105	-	347	1,036	34 100
241	34	29	41	56	255	163	325	103	223	100	368	-	4,010	40 100
710	100	77	115	81	887	446	1,077	172	418	218	937	3,062	-	40 130
3,791	401	459	726	889	3,491	1,618	2,834	752	2,052	389	1,135	734	1,485	そ の 他

1) Sagami-hara-shi became a Designated City (major city) under Article 252-19 of the Local Autonomy Law as of April 1, 2010.

Therefore, 2010 data covers the period from April 1 to December 31.

2) Those persons whose previous addresses were unknown or those whose period from out-migration to in-migration was one year or more.

*) Intra-prefectural migrants from the areas within the prefecture indicated at the left to the city indicated at the top of the column.

第6表 年齢（5歳階級）別

Table 6. Number of Net-migration by Age (5-Year Age Group)

都 道 府 県	転 入 超								
	Net-migration								
	総数 1)	0～4歳	5～9	10～14	15～19	20～24	25～29	30～34	35～39
Prefectures	Total	years old							
全 国	0	0	0	0	0	0	0	0	0
01 北海道	-8,637	141	-101	-165	-1,200	-4,997	-1,264	-475	-505
02 青森県	-5,032	77	-124	-167	-2,379	-1,786	-28	-135	-114
03 岩手県	-4,238	-65	-80	-55	-2,347	-1,792	158	35	-23
04 宮城県	-556	146	318	67	141	-1,114	-926	-11	213
05 秋田県	-3,728	89	6	-35	-2,045	-1,696	-7	-69	12
06 山形県	-3,607	3	-106	-37	-1,715	-1,514	79	-58	-86
07 福島県	-5,752	20	-144	-90	-2,654	-2,588	-230	-186	-133
08 茨城県	944	726	156	-40	-130	-2,398	35	361	379
09 栃木県	-1,525	52	-126	-130	-780	-1,197	117	115	-73
10 群馬県	-1,298	111	42	-24	-33	-1,983	-196	5	265
11 埼玉県	15,424	1,424	333	177	3,103	3,174	1,549	2,190	941
12 千葉県	14,187	1,619	871	294	2,581	3,624	-653	754	1,204
13 東京都	48,331	-3,512	405	1,347	17,845	35,587	7,077	-704	-421
14 神奈川県	14,887	-1,086	-150	311	6,717	9,501	1,857	-217	-213
15 新潟県	-4,104	333	-56	-61	-1,611	-2,926	-52	254	58
16 富山県	-646	142	44	-16	-603	-697	68	150	105
17 石川県	-523	78	-34	-11	567	-1,014	-292	159	30
18 福井県	-1,410	53	-64	-51	-411	-901	-4	32	40
19 山梨県	-1,368	131	-5	-45	-143	-1,577	-178	113	-27
20 長野県	-2,103	291	15	-117	-1,981	-1,838	-42	157	321
21 岐阜県	-3,388	434	107	-10	-876	-1,713	-1,089	-198	72
22 静岡県	-3,894	105	-236	-208	-1,914	-1,568	226	-78	-93
23 愛知県	-1,262	-1,634	-667	-406	2,295	3,166	578	-681	-1,173
24 三重県	-1,592	218	16	-28	-759	-203	-203	108	56
25 滋賀県	2,316	538	124	17	192	-834	272	536	583
26 京都府	-1,940	-166	-42	36	1,976	-308	-1,602	-943	-484
27 大阪府	-3,570	-2,565	-855	-158	3,093	6,069	-1,105	-2,428	-2,123
28 兵庫県	-2,643	402	98	-122	77	-1,740	-782	240	-89
29 奈良県	-2,297	488	127	102	328	-1,616	-1,488	-130	73
30 和歌山県	-2,225	216	35	-9	-560	-1,210	-449	-37	-81
31 鳥取県	-1,132	17	12	-15	-549	-965	-46	109	24
32 島根県	-1,570	105	7	-68	-867	-1,137	26	125	87
33 岡山県	-2,084	14	-73	-54	-118	-1,037	-608	-104	-10
34 広島県	-1,902	-45	-144	-134	-18	-1,402	-92	57	134
35 山口県	-2,886	55	-102	-103	-684	-1,859	-164	-20	-55
36 徳島県	-1,585	58	-1	-54	-450	-1,045	-235	58	-38
37 香川県	-1,405	-56	-90	-132	-471	-607	-16	26	-1
38 愛媛県	-2,596	23	34	35	-1,247	-1,425	-147	-14	-24
39 高知県	-782	145	-26	-13	-451	-1,173	182	138	69
40 福岡県	2,673	60	297	250	1,466	-766	-997	-71	438
41 佐賀県	-1,588	200	43	2	-960	-804	-277	11	86
42 長崎県	-4,863	203	-60	-50	-2,778	-2,146	-116	115	-38
43 熊本県	-2,272	99	86	17	-1,879	-1,486	-102	28	174
44 大分県	-2,043	-86	-100	-12	-639	-1,462	-50	-1	30
45 宮崎県	-2,147	92	78	-51	-1,957	-1,347	180	194	88
46 鹿児島県	-2,985	103	36	91	-3,800	-1,473	379	103	115
47 沖縄県	416	204	96	-75	-1,372	-818	657	387	207

1) 総数には年齢不詳を含む。

転入超過数－全国，都道府県（平成22年）

for Japan and Prefectures : 2010

過 数 (－は転出超過)										
(－ net loss)										
40～44	45～49	50～54	55～59	60～64	65～69	70～74	75～79	80～84	85～89	90歳以上 and over
0	0	0	0	0	0	0	0	0	0	0
-413	-4	-160	262	589	76	-30	-125	-122	-112	-32
-114	-80	-77	22	32	21	-6	-49	-74	-41	-10
-85	-133	39	55	134	45	4	-25	-35	-55	-14
147	-15	27	16	209	122	76	7	-3	14	11
-3	-19	-53	76	186	41	-7	-44	-86	-58	-16
-109	-46	-36	24	107	27	13	-33	-67	-41	-12
-102	-53	54	119	252	131	12	-4	-60	-58	-38
204	16	33	86	309	392	223	164	189	177	66
77	-50	-77	68	167	135	73	31	31	43	-8
-28	-4	-12	128	164	106	43	45	50	15	8
671	207	227	-180	-386	-2	222	436	597	460	280
791	409	332	168	165	327	308	394	402	373	225
149	536	-464	-1,683	-3,482	-1,682	-850	-487	-499	-482	-348
-133	180	-372	-1,139	-1,631	-510	49	368	662	477	222
-106	-32	5	101	184	67	19	-88	-56	-84	-54
54	27	19	65	85	37	-12	-21	-46	-29	-18
-2	-72	-16	21	96	12	-15	-12	3	-14	-6
-64	-18	-21	17	48	-10	-15	-2	-12	-16	-11
-10	-45	11	67	245	101	30	-14	14	-13	-26
30	-14	115	230	468	182	47	49	5	-6	-15
32	-87	10	27	22	8	-25	-42	-29	-8	-22
-255	-201	-158	84	166	151	49	23	-26	4	36
-868	-275	-327	-417	-780	-298	-57	32	78	110	60
-67	-4	25	123	171	-13	8	-21	-25	-14	-18
198	136	80	37	144	78	10	39	74	58	33
51	13	-48	-78	-145	-40	-14	-49	-22	-48	-26
-248	100	-51	-504	-1,360	-773	-393	-139	-183	-25	78
-110	-228	-155	-74	-146	-22	22	-50	5	42	-10
79	-166	-112	-61	-42	17	-25	-2	93	12	25
-58	-36	-29	-44	65	22	17	-19	-14	-13	-21
24	16	39	47	106	55	21	1	-20	-3	-6
24	-33	46	95	152	58	11	-33	-85	-66	-17
-182	-99	36	69	224	1	0	-22	-61	-23	-35
-92	-32	0	22	-75	5	-9	-38	14	-39	-14
-47	-23	-6	125	276	44	-28	-90	-131	-42	-30
-8	-76	52	29	85	42	11	18	-21	-11	1
-1	-132	-14	52	74	15	1	-8	-11	-27	-7
-31	-5	65	80	272	77	-8	-76	-72	-96	-36
52	24	12	64	185	56	27	-2	-40	-20	-12
290	138	302	471	525	170	34	35	29	-21	21
-26	26	28	82	117	36	-1	-32	-59	-31	-30
-24	-42	26	88	234	55	-48	-70	-98	-70	-42
72	-18	48	235	391	112	61	10	-46	-41	-36
-52	-70	118	88	279	49	16	-49	-46	-30	-27
25	40	20	159	303	113	-18	-10	-23	-22	-11
102	85	259	437	589	254	94	-10	-164	-119	-66
166	159	160	241	227	110	60	14	-10	-7	8

1) The total includes age not reported.

第7表 年齢（5歳階級）別 転入者数及び

Table 7. Proportion of In-migrants and Out-migrants

都 道 府 県	転 入 者 数 に									
	Proportion of In-migrants									
	総 数 1)	0~4歳	5~9	10~14	15~19	20~24	25~29	30~34	35~39	
Prefectures	Total	years old								
全 国	100.0	6.4	3.5	1.9	5.9	18.3	18.4	13.7	10.1	
01 北海道	100.0	6.5	4.1	2.4	6.7	15.7	15.8	12.4	10.2	
02 青森県	100.0	7.4	4.3	1.9	6.8	19.2	15.7	11.9	9.6	
03 岩手県	100.0	6.9	4.1	2.1	5.9	19.4	16.7	12.1	9.6	
04 宮城県	100.0	7.2	4.8	2.4	7.2	19.2	15.4	12.4	10.4	
05 秋田県	100.0	7.1	3.8	1.8	6.1	19.4	16.3	12.0	9.3	
06 山形県	100.0	7.0	3.5	1.6	7.0	22.6	18.5	11.6	8.4	
07 福島県	100.0	7.3	3.8	2.0	4.5	19.6	17.5	12.4	9.6	
08 茨城県	100.0	7.3	3.5	1.7	6.1	15.9	18.3	13.6	10.2	
09 栃木県	100.0	7.0	3.5	1.6	4.5	17.6	18.7	14.1	9.9	
10 群馬県	100.0	6.9	3.5	1.7	6.6	17.3	18.0	13.7	10.4	
11 埼玉県	100.0	6.6	3.1	1.7	4.9	16.3	19.4	15.4	10.7	
12 千葉県	100.0	6.8	3.6	1.8	4.8	16.6	18.4	14.5	10.9	
13 東京都	100.0	4.4	2.4	1.4	6.5	21.6	20.8	14.6	9.7	
14 神奈川県	100.0	5.7	3.0	1.7	5.7	18.3	19.6	14.9	10.4	
15 新潟県	100.0	7.6	3.9	2.0	4.8	18.8	17.6	13.4	9.9	
16 富山県	100.0	7.5	3.9	2.0	4.7	17.4	17.4	13.3	10.8	
17 石川県	100.0	7.4	4.2	2.4	10.3	15.7	15.7	13.0	10.6	
18 福井県	100.0	7.8	4.0	1.7	4.3	17.3	18.3	13.3	10.4	
19 山梨県	100.0	6.6	3.4	1.6	7.8	15.2	17.2	12.9	9.2	
20 長野県	100.0	6.9	3.7	1.9	3.6	17.9	17.0	12.8	10.5	
21 岐阜県	100.0	8.3	3.8	1.7	4.8	16.8	18.4	14.5	10.7	
22 静岡県	100.0	7.1	3.6	1.8	4.8	18.8	18.4	13.2	10.1	
23 愛知県	100.0	6.6	3.7	1.9	6.5	18.8	19.0	13.6	10.4	
24 三重県	100.0	7.7	3.7	1.9	4.8	15.8	18.4	13.7	10.6	
25 滋賀県	100.0	7.7	3.6	1.8	5.5	15.6	18.2	14.2	10.8	
26 京都府	100.0	6.1	2.9	1.7	7.8	20.3	18.3	13.6	9.3	
27 大阪府	100.0	5.7	3.3	1.9	5.3	19.0	18.7	13.5	10.2	
28 兵庫県	100.0	7.3	4.0	2.1	4.7	15.9	18.2	14.2	10.8	
29 奈良県	100.0	8.2	3.6	2.3	7.1	13.1	16.2	14.4	10.8	
30 和歌山県	100.0	7.7	3.5	2.1	4.8	17.1	17.4	12.6	9.3	
31 鳥取県	100.0	7.5	4.3	2.1	6.0	17.5	16.6	13.0	9.4	
32 島根県	100.0	7.7	4.0	1.9	5.8	18.7	15.7	12.3	9.5	
33 岡山県	100.0	7.5	4.2	2.2	6.4	18.3	16.7	12.5	10.1	
34 広島県	100.0	7.5	4.5	2.4	6.7	17.5	16.5	12.7	10.7	
35 山口県	100.0	7.1	3.8	2.0	8.3	18.6	16.3	11.5	8.9	
36 徳島県	100.0	8.1	4.3	2.0	4.8	17.3	17.4	12.7	9.5	
37 香川県	100.0	8.2	5.0	2.1	4.9	16.7	16.4	13.2	10.9	
38 愛媛県	100.0	7.7	4.7	2.6	4.6	17.5	16.4	12.7	9.6	
39 高知県	100.0	7.1	3.8	2.1	7.3	16.7	17.0	12.1	9.7	
40 福岡県	100.0	7.2	4.5	2.5	7.0	18.1	16.0	12.2	10.0	
41 佐賀県	100.0	8.7	4.3	2.4	6.2	17.3	16.7	12.9	9.4	
42 長崎県	100.0	7.9	4.3	2.4	7.2	18.0	15.7	12.0	9.2	
43 熊本県	100.0	7.8	4.8	2.5	5.8	17.3	15.8	12.1	9.8	
44 大分県	100.0	7.5	4.5	2.3	6.0	16.8	16.0	12.6	9.7	
45 宮崎県	100.0	7.6	4.7	2.4	6.7	18.4	16.0	11.6	8.9	
46 鹿児島県	100.0	7.3	4.4	2.8	6.6	17.9	15.5	10.7	8.4	
47 沖縄県	100.0	7.3	4.5	2.1	5.5	17.1	17.8	13.6	9.8	

1) 総数には年齢不詳を含む。

転出者数に占める割合—全国，都道府県（平成22年）

by Age (5-Year Age Group) for Japan and Prefectures : 2010

占 め る 割 合										
by age (5- year age group)										
40～44	45～49	50～54	55～59	60～64	65～69	70～74	75～79	80～84	85～89	90歳以上 and over
6.1	3.8	2.9	2.5	2.3	1.2	0.8	0.7	0.7	0.5	0.2
7.1	5.0	3.6	3.5	3.3	1.3	0.8	0.6	0.5	0.3	0.2
6.4	4.7	3.6	3.0	2.6	1.3	0.6	0.5	0.3	0.2	0.1
6.1	4.2	3.6	3.2	2.7	1.2	0.7	0.6	0.5	0.3	0.2
6.7	4.0	3.2	2.4	2.0	0.9	0.6	0.4	0.4	0.3	0.2
5.7	4.4	3.5	3.5	3.5	1.5	0.8	0.6	0.4	0.2	0.1
4.9	3.5	3.0	2.6	2.6	1.2	0.7	0.5	0.4	0.3	0.2
5.8	4.0	3.4	3.0	3.0	1.4	0.9	0.6	0.6	0.4	0.2
5.8	3.4	2.8	2.7	2.7	1.8	1.2	0.9	0.9	0.7	0.4
6.6	4.0	2.8	2.7	2.7	1.5	0.9	0.7	0.6	0.5	0.2
6.1	3.7	2.7	2.6	2.5	1.4	0.9	0.7	0.7	0.5	0.3
6.0	3.7	2.7	2.4	2.2	1.4	0.9	0.9	0.9	0.6	0.4
6.3	3.7	2.7	2.5	2.4	1.5	1.0	0.9	0.8	0.6	0.3
5.7	3.6	2.5	2.0	1.6	1.0	0.7	0.6	0.5	0.3	0.2
6.3	3.8	2.4	2.0	1.8	1.2	0.9	0.8	0.8	0.5	0.3
6.1	3.9	3.0	2.8	2.6	1.2	0.7	0.5	0.6	0.3	0.1
6.9	4.3	3.2	3.0	2.6	1.1	0.5	0.5	0.4	0.3	0.1
6.9	3.9	2.7	2.4	2.2	0.9	0.5	0.3	0.5	0.3	0.1
6.4	4.1	3.2	3.0	2.5	1.0	0.7	0.7	0.8	0.4	0.1
6.0	4.0	3.1	3.1	4.0	2.1	1.2	0.9	0.9	0.5	0.3
6.6	3.7	3.2	3.2	3.7	1.9	1.0	0.8	0.7	0.6	0.2
6.0	3.4	2.7	2.4	2.5	1.3	0.8	0.7	0.6	0.5	0.2
6.0	3.6	2.6	2.5	2.7	1.6	1.0	0.8	0.6	0.5	0.2
6.5	3.8	2.5	2.1	1.5	0.8	0.6	0.5	0.5	0.4	0.2
6.3	4.0	2.9	2.8	2.8	1.2	0.9	0.7	0.7	0.5	0.2
6.3	3.8	2.8	2.4	2.6	1.5	0.8	0.8	0.8	0.6	0.3
5.6	3.5	2.4	2.2	2.2	1.3	0.8	0.7	0.7	0.5	0.3
6.6	4.0	2.8	2.4	2.1	1.2	0.8	0.8	0.7	0.6	0.3
6.5	3.8	2.7	2.5	2.4	1.3	0.9	0.9	0.8	0.6	0.3
5.9	3.4	2.6	2.6	2.7	1.8	1.2	1.2	1.4	0.9	0.6
6.1	3.8	3.1	2.9	3.4	1.8	1.3	0.9	1.0	0.9	0.4
5.6	4.0	3.4	3.2	3.0	1.5	0.8	0.7	0.5	0.5	0.3
5.6	3.9	3.7	3.7	3.5	1.6	0.8	0.5	0.4	0.5	0.3
5.8	3.7	3.3	2.8	2.8	1.2	0.7	0.6	0.6	0.5	0.2
6.5	4.1	3.3	2.7	2.0	0.8	0.5	0.4	0.6	0.4	0.2
5.8	3.8	3.4	3.3	3.4	1.2	0.7	0.6	0.5	0.5	0.2
5.9	3.7	3.7	3.0	3.2	1.4	0.8	0.9	0.6	0.4	0.3
6.9	4.0	3.5	3.0	2.4	0.9	0.6	0.4	0.4	0.3	0.2
6.0	4.0	3.5	3.3	3.4	1.4	0.8	0.5	0.6	0.4	0.3
5.8	3.9	3.3	3.2	3.8	1.5	0.9	0.7	0.5	0.5	0.2
6.3	4.0	3.3	3.0	2.4	1.0	0.6	0.6	0.6	0.4	0.2
5.5	3.7	3.2	3.2	2.8	1.2	0.8	0.5	0.6	0.4	0.2
5.7	4.3	3.6	3.3	2.9	1.2	0.7	0.6	0.6	0.3	0.2
5.9	4.0	3.5	3.4	3.3	1.2	0.8	0.7	0.6	0.4	0.2
6.0	3.8	3.6	3.5	3.6	1.4	0.9	0.6	0.5	0.4	0.2
5.4	3.9	3.6	3.4	3.4	1.5	0.7	0.6	0.5	0.4	0.1
5.5	4.1	4.2	4.0	3.9	1.7	1.0	0.8	0.6	0.5	0.2
6.2	4.5	3.7	3.1	2.4	1.1	0.6	0.3	0.3	0.1	0.1

1) The total includes age not reported.

第7表 年齢（5歳階級）別 転入者数及び

Table 7. Proportion of In-migrants and Out-migrants

都道府県	転出者数に								
	Proportion of Out-migrants								
	総数 ¹⁾ Total	0～4歳 years old	5～9	10～14	15～19	20～24	25～29	30～34	35～39
全 国	100.0	6.4	3.5	1.9	5.9	18.3	18.4	13.7	10.1
01 北海道	100.0	5.3	3.6	2.3	7.8	22.1	15.6	11.4	9.5
02 青森県	100.0	5.6	3.9	2.2	15.0	22.5	12.6	10.0	8.1
03 岩手県	100.0	5.9	3.7	1.9	15.3	23.7	12.8	9.6	7.9
04 宮城県	100.0	6.8	4.1	2.2	6.8	21.3	17.2	12.2	9.8
05 秋田県	100.0	5.0	2.9	1.6	17.1	25.3	12.6	9.7	7.1
06 山形県	100.0	5.5	3.3	1.5	15.5	26.7	14.1	9.5	7.1
07 福島県	100.0	5.9	3.6	1.9	12.2	24.2	15.0	10.7	8.3
08 茨城県	100.0	6.0	3.3	1.8	6.4	21.1	18.6	13.2	9.7
09 栃木県	100.0	6.5	3.7	1.9	6.7	20.3	17.5	13.1	9.6
10 群馬県	100.0	6.2	3.2	1.7	6.4	23.4	17.8	13.0	9.0
11 埼玉県	100.0	6.3	3.2	1.7	3.3	15.9	20.4	15.5	11.2
12 千葉県	100.0	6.3	3.3	1.8	3.4	15.7	20.8	15.5	11.1
13 東京都	100.0	6.0	2.6	1.2	2.2	14.4	21.7	16.8	11.2
14 神奈川県	100.0	6.6	3.3	1.6	2.8	14.9	20.2	16.1	11.3
15 新潟県	100.0	5.3	3.5	1.9	9.9	26.6	15.2	10.5	8.2
16 富山県	100.0	6.1	3.4	2.0	9.0	21.8	16.0	11.6	9.5
17 石川県	100.0	6.7	4.3	2.4	6.8	21.0	16.9	11.7	10.1
18 福井県	100.0	6.2	4.1	1.9	7.7	23.6	15.9	11.2	8.6
19 山梨県	100.0	5.1	3.1	1.8	8.0	24.7	16.8	10.9	8.5
20 長野県	100.0	5.4	3.4	2.2	10.2	23.0	15.9	11.4	8.6
21 岐阜県	100.0	5.9	3.0	1.5	7.2	20.6	20.0	13.5	9.3
22 静岡県	100.0	6.4	3.8	2.0	7.8	20.3	16.7	12.4	9.5
23 愛知県	100.0	8.0	4.3	2.2	4.3	15.6	18.3	14.0	11.4
24 三重県	100.0	6.6	3.5	1.9	7.2	18.9	18.1	12.6	9.9
25 滋賀県	100.0	6.2	3.5	1.9	5.2	20.5	18.9	13.3	9.4
26 京都府	100.0	6.2	2.9	1.6	3.9	20.2	20.6	14.9	9.8
27 大阪府	100.0	7.3	3.7	2.0	3.1	14.6	19.0	14.8	11.3
28 兵庫県	100.0	6.7	3.8	2.2	4.5	17.3	18.5	13.5	10.6
29 奈良県	100.0	5.8	2.9	1.8	5.3	17.8	20.2	13.7	9.7
30 和歌山県	100.0	5.0	2.7	1.8	8.0	22.9	17.8	10.9	8.4
31 鳥取県	100.0	6.5	3.7	2.0	10.6	24.8	15.3	10.5	8.2
32 島根県	100.0	5.8	3.5	2.2	12.1	25.5	13.5	9.7	7.6
33 岡山県	100.0	7.0	4.2	2.2	6.3	20.4	17.5	12.0	9.4
34 広島県	100.0	7.3	4.6	2.5	6.5	19.7	16.1	12.1	10.0
35 山口県	100.0	6.1	3.8	2.2	10.0	23.7	15.1	10.3	8.1
36 徳島県	100.0	6.5	3.8	2.2	8.0	23.9	17.0	10.5	8.6
37 香川県	100.0	7.9	5.1	2.6	6.9	18.6	15.3	12.2	10.1
38 愛媛県	100.0	6.6	4.0	2.1	9.9	22.1	15.1	11.2	8.5
39 高知県	100.0	5.4	3.8	2.1	10.7	25.7	14.2	10.1	8.4
40 福岡県	100.0	7.4	4.3	2.3	5.7	19.4	17.5	12.6	9.8
41 佐賀県	100.0	6.7	3.6	2.2	11.1	20.3	16.8	11.7	8.0
42 長崎県	100.0	5.9	3.8	2.2	15.5	22.3	13.5	9.6	7.8
43 熊本県	100.0	6.9	4.1	2.3	11.4	20.9	15.0	11.1	8.5
44 大宮	100.0	7.2	4.6	2.1	8.4	22.0	14.7	11.4	8.6
45 宮崎県	100.0	6.5	3.9	2.4	15.0	22.8	13.6	9.6	7.7
46 鹿児島県	100.0	6.3	3.9	2.3	17.8	20.8	12.8	9.4	7.3
47 沖縄県	100.0	6.6	4.1	2.4	11.3	20.9	15.4	12.2	9.1

1) 総数には年齢不詳を含む。

転出者数に占める割合－全国，都道府県（平成22年）（続き）

by Age (5-Year Age Group) for Japan and Prefectures : 2010 - Continued

占 め る 割 合										
by age (5- year age group)										
40～44	45～49	50～54	55～59	60～64	65～69	70～74	75～79	80～84	85～89	90歳以上 and over
6.1	3.8	2.9	2.5	2.3	1.2	0.8	0.7	0.7	0.5	0.2
6.8	4.2	3.3	2.6	1.8	1.0	0.7	0.7	0.7	0.5	0.2
5.6	4.1	3.2	2.3	1.9	0.9	0.5	0.6	0.6	0.3	0.1
5.3	4.0	2.8	2.3	1.6	0.8	0.6	0.6	0.6	0.5	0.2
6.3	4.0	3.1	2.4	1.5	0.6	0.4	0.4	0.4	0.3	0.1
4.4	3.5	3.1	2.2	1.6	0.9	0.6	0.7	0.9	0.5	0.2
4.5	3.0	2.6	1.9	1.4	0.8	0.5	0.6	0.7	0.5	0.2
5.1	3.4	2.6	2.1	1.6	0.7	0.7	0.5	0.7	0.5	0.3
5.5	3.5	2.7	2.6	2.2	1.1	0.8	0.6	0.5	0.3	0.2
6.0	3.9	2.9	2.4	2.0	1.0	0.7	0.6	0.5	0.3	0.2
6.0	3.5	2.6	2.0	1.8	0.9	0.7	0.5	0.5	0.4	0.2
6.2	3.9	2.8	2.7	2.6	1.5	0.9	0.7	0.5	0.4	0.2
6.4	3.7	2.8	2.6	2.5	1.5	0.9	0.7	0.6	0.4	0.2
6.4	3.9	2.9	2.7	2.8	1.6	1.0	0.8	0.7	0.5	0.3
6.8	4.0	2.8	2.7	2.8	1.5	0.9	0.7	0.5	0.3	0.2
5.6	3.5	2.6	2.0	1.6	0.8	0.5	0.7	0.7	0.6	0.3
6.1	3.9	2.9	2.4	1.8	0.8	0.6	0.6	0.7	0.5	0.2
6.7	4.2	2.7	2.2	1.6	0.8	0.6	0.4	0.4	0.4	0.2
6.1	3.7	3.0	2.4	1.7	1.0	0.7	0.6	0.8	0.5	0.2
5.5	3.9	2.7	2.4	1.9	1.2	0.8	0.9	0.7	0.5	0.4
6.0	3.5	2.5	2.2	1.8	1.1	0.8	0.6	0.6	0.5	0.3
5.2	3.3	2.3	2.0	2.2	1.1	0.8	0.7	0.7	0.4	0.3
6.1	3.7	2.7	2.2	2.2	1.2	0.9	0.7	0.6	0.4	0.2
7.3	4.1	2.8	2.4	2.2	1.1	0.6	0.5	0.5	0.3	0.1
6.2	3.8	2.7	2.3	2.1	1.2	0.8	0.8	0.8	0.6	0.3
6.1	3.7	2.7	2.5	2.2	1.3	0.8	0.7	0.6	0.4	0.2
5.3	3.4	2.4	2.2	2.3	1.3	0.8	0.7	0.7	0.5	0.3
6.6	3.9	2.8	2.7	3.0	1.6	1.1	0.9	0.8	0.6	0.3
6.5	4.0	2.8	2.5	2.5	1.3	0.9	0.9	0.8	0.6	0.3
5.1	3.7	2.8	2.6	2.6	1.6	1.2	1.1	0.9	0.8	0.4
5.5	3.5	2.8	2.8	2.4	1.4	1.0	0.9	0.9	0.8	0.5
4.8	3.4	2.7	2.4	1.7	0.8	0.5	0.6	0.7	0.4	0.3
4.7	3.7	2.8	2.5	1.8	1.0	0.6	0.7	1.1	1.0	0.4
6.0	3.8	2.9	2.4	1.8	1.1	0.7	0.6	0.7	0.5	0.3
6.4	4.0	3.2	2.5	2.0	0.8	0.5	0.5	0.5	0.5	0.2
5.3	3.4	3.1	2.5	2.0	0.9	0.7	0.9	1.0	0.6	0.3
5.2	3.8	2.8	2.3	2.0	0.8	0.6	0.6	0.7	0.5	0.2
6.4	4.4	3.4	2.5	1.9	0.7	0.6	0.5	0.5	0.4	0.2
5.4	3.5	2.8	2.5	1.7	0.9	0.8	0.8	0.9	0.8	0.4
5.0	3.4	2.9	2.4	2.0	0.9	0.6	0.7	0.8	0.6	0.3
6.2	4.0	3.1	2.6	1.9	0.8	0.6	0.6	0.6	0.4	0.2
5.1	3.2	2.8	2.5	1.9	0.9	0.7	0.7	0.8	0.5	0.4
4.9	3.7	2.9	2.4	1.6	0.8	0.7	0.7	0.8	0.5	0.3
5.2	3.8	3.1	2.4	1.8	0.8	0.6	0.6	0.7	0.5	0.3
5.6	3.8	2.7	2.8	1.9	1.0	0.8	0.8	0.7	0.5	0.3
4.8	3.3	3.1	2.4	1.7	0.8	0.7	0.6	0.6	0.5	0.2
4.6	3.4	3.0	2.2	1.7	0.8	0.7	0.8	1.0	0.8	0.4
5.6	3.9	3.1	2.2	1.5	0.7	0.4	0.2	0.3	0.1	0.1

1) The total includes age not reported.

第2表の注 (Note for Table 2)

- 1) 平成17年2月13日に長野県山口村は岐阜県中津川市に編入された。
したがって、旧山口村の平成17年2月12日までの移動者数は長野県に含み、17年2月13日以降の移動者数は岐阜県に含む。
- 1) Yamaguchi-mura, Nagano-ken, was incorporated into Nakatsugawa-shi, Gifu-ken, as of February 13, 2005.
Therefore, the migrants of the former Yamaguchi-mura, until February 12, 2005 are included in Nagano-ken, and from February 13, 2005 are included in Gifu-ken.
- 2) さいたま市は平成15年4月1日に政令指定都市となった。したがって、平成15年の数値は4月1日から12月31日までの結果である。
平成17年4月1日に埼玉県岩槻市はさいたま市に編入され、新たにさいたま市岩槻区となった。
したがって、平成17年の数値には1月1日から3月31日までの旧岩槻市の移動者数は含まれない。
- 2) Saitama-shi became a Designated City (major city) under Article 252-19 of the Local Autonomy Law as of April 1, 2003.
Therefore, 2003 data covers the period from April 1 to December 31.
Iwatsuki-shi, Saitama-ken, was incorporated into Saitama-shi, and newly established as Iwatsuki-ku in Saitama-shi as of April 1, 2005.
Therefore, the migrants of the former Iwatsuki-shi during the period from January 1 to March 31 are not included here.
- 3) 相模原市は平成22年4月1日に政令指定都市となった。したがって、平成22年の数値は4月1日から12月31日までの結果である。
- 3) Sagami-hara-shi became a Designated City (major city) under Article 252-19 of the Local Autonomy Law as of April 1, 2010.
Therefore, 2010 data covers the period from April 1 to December 31.
- 4) 新潟市は平成19年4月1日に政令指定都市となった。したがって、平成19年の数値は4月1日から12月31日までの結果である。
- 4) Niigata-shi became a Designated City (major city) under Article 252-19 of the Local Autonomy Law as of April 1, 2007.
Therefore, 2007 data covers the period from April 1 to December 31.
- 5) 静岡市は平成17年4月1日に政令指定都市となった。したがって、平成17年の数値は4月1日から12月31日までの結果である。
平成18年3月31日に静岡県蒲原町は静岡市に編入された。
したがって、平成18年の数値には1月1日から3月30日までの旧蒲原町の移動者数は含まれない。
平成20年11月1日に静岡県由比町は静岡市に編入された。
したがって、平成20年の数値には1月1日から10月31日までの旧由比町の移動者数は含まれない。
- 5) Shizuoka-shi became a Designated City (major city) under Article 252-19 of the Local Autonomy Law as of April 1, 2005.
Therefore, 2005 data covers the period from April 1 to December 31.
Kambara-cho, Shizuoka-ken, was incorporated into Shizuoka-shi as of March 31, 2006.
Therefore, the migrants of the former Kambara-cho during the period from January 1 to March 30 are not included here.
Yui-cho, Shizuoka-ken, was incorporated into Shizuoka-shi as of November 1, 2008.
Therefore, the migrants of the former Yui-cho during the period from January 1 to October 31 are not included here.
- 6) 浜松市は平成19年4月1日に政令指定都市となった。したがって、平成19年の数値は4月1日から12月31日までの結果である。
- 6) Hamamatsu-shi became a Designated City (major city) under Article 252-19 of the Local Autonomy Law as of April 1, 2007.
Therefore, 2007 data covers the period from April 1 to December 31.
- 7) 平成17年4月1日に京都府京北町は京都市に編入された。
したがって、平成17年の数値には1月1日から3月31日までの旧京北町の移動者数は含まれない。
- 7) Keihoku-cho, Kyoto-fu, was incorporated into Kyoto-shi as of April 1, 2005.
Therefore, the migrants of the former Keihoku-cho during the period from January 1 to March 31 are not included here.
- 8) 堺市は平成18年4月1日に政令指定都市となった。したがって、平成18年の数値は4月1日から12月31日までの結果である。
- 8) Sakai-shi became a Designated City (major city) under Article 252-19 of the Local Autonomy Law as of April 1, 2006.
Therefore, 2006 data covers the period from April 1 to December 31.
- 9) 岡山市は平成21年4月1日に政令指定都市となった。したがって、平成21年の数値は4月1日から12月31日までの結果である。
- 9) Okayama-shi became a Designated City (major city) under Article 252-19 of the Local Autonomy Law as of April 1, 2009.
Therefore, 2009 data covers the period from April 1 to December 31.
- 10) 平成17年4月25日に広島県湯来町は広島市に編入された。
したがって、平成17年の数値には1月1日から4月24日までの旧湯来町の移動者数は含まれない。
- 10) Yuki-cho, Hiroshima-ken, was incorporated into Hiroshima-shi as of April 25, 2005.
Therefore, the migrants of the former Yuki-cho during the period from January 1 to April 24 are not included here.

住民基本台帳人口移動報告について

住民基本台帳人口移動報告は、市町村長（東京都特別区の区長を含む。）が作成する住民基本台帳により、人口の移動状況を明らかにすることを目的とする。

本報告は、住民基本台帳法に基づいて、届出等があった転入者に係る事項のうち、従前の住所（市区町村コード）、性別、年齢（出生年月日）、異動年月により作成したものである。

（用語の解説）

移動者数

市区町村（政令指定都市の区を含む。）の境界を越えて住所を移し、住民基本台帳法の規定に基づき転入の届出を行った者の数^{注）}。（市町村合併日以降の旧市町村間の移動は計上されない。）

したがって、同一市区町村内で住所を変更した者、日本国籍を有しない者など、住民基本台帳法の規定に基づく転入の届出を伴わない移動者は含まない。

注）職権記載された者を含む。

都道府県間移動者数

都道府県の境界を越えて住所を移した者の数

都道府県内移動者数

各都道府県の区域内で、市区町村の境界を越えて住所を移した者の数

転入者数

市区町村又は都道府県の区域内に、他の市区町村又は都道府県から住所を移した者の数

転出者数

各都道府県又は大都市（東京都特別区部及び政令指定都市）の境界を越えて他の区域へ住所を移した者の数。

これは、転入者の従前の住所地（都道府県及び大都市別）によって統計局で算出した数である。したがって、必ずしも転出証明書の発行を受けた者の数とは一致しない。

転入超過数

都道府県又は大都市（東京都特別区部及び政令指定都市）の転入者数から転出者数を差し引いた数。

なお、転入超過数がマイナス（－）の場合は、転出超過を示す。

◆「住民基本台帳人口移動報告」の詳しい結果を御覧になる場合は、次の URL を御参照ください。

<http://www.stat.go.jp/data/idou/4.htm>

この冊子は、次の URL からダウンロードできます。

<http://www.stat.go.jp/data/idou/2010np/kihon/pdf/gaiyou.pdf>

問い合わせ先

総務省統計局 統計調査部国勢統計課 人口移動調査係
〒 162-8668 東京都新宿区若松町 1 9 番 1 号

T E L (代表) 03-5273-2020 内線 34419
(直通) 03-5273-1157

F A X 03-5273-1552

E メール c-idou@soumu.go.jp

ホームページの URL は、<http://www.stat.go.jp/>です。

政府統計の総合窓口 (e-Stat) の URL は、<http://www.e-stat.go.jp/> です。

* 結果の概要は、統計メールニュースでも配信しています。

メールニュースのお申込みは、統計局ホームページから。

* 統計データを引用・転載する場合には、出典 (府省名、統計調査名) の表記をお願いいたします。

(例) 資料: 「住民基本台帳人口移動報告」 (総務省統計局)