

平成 22 年基準 消費者物価指数
全 国 平成 26 年(2014 年) 4 月分

1 概況

- ~~~~~
- (1) **総合指数**は2010年(平成22年)を100として103.1
前月比は2.1%の上昇 前年同月比は3.4%の上昇
 - (2) **生鮮食品を除く総合指数**は103.0
前月比は2.2%の上昇 前年同月比は3.2%の上昇
 - (3) **食料(酒類を除く)及びエネルギーを除く総合指数**は100.6
前月比は2.0%の上昇 前年同月比は2.3%の上昇
- ~~~~~

図 1 総合指数の動き

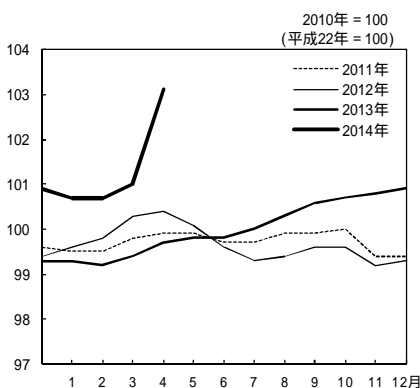


図 2 生鮮食品を除く総合指数の動き

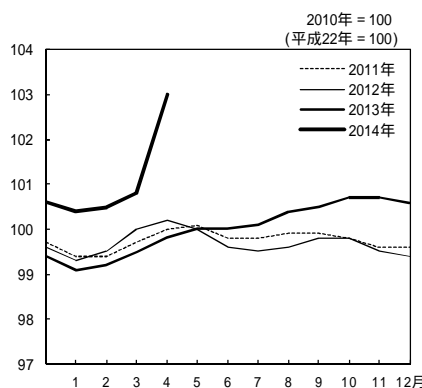


図 3 食料(酒類を除く)及びエネルギーを除く総合指数の動き

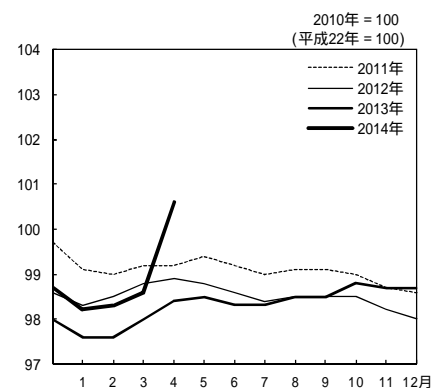


表 1 総合,生鮮食品を除く総合,食料(酒類を除く)及びエネルギーを除く総合の指数,前月比及び前年同月比

2010年 = 100
(平成22年 = 100)

		2013年 (平成25年)					2014年 (平成26年)							
		4月	5月	6月	7月	8月	9月	10月	11月	12月	1月	2月	3月	4月
総 合	指 数	99.7	99.8	99.8	100.0	100.3	100.6	100.7	100.8	100.9	100.7	100.7	101.0	103.1
	前月比 (%)	0.3	0.1	0.0	0.2	0.3	0.3	0.1	0.0	0.1	-0.2	0.0	0.3	2.1
	前年同月比 (%)	-0.7	-0.3	0.2	0.7	0.9	1.1	1.1	1.5	1.6	1.4	1.5	1.6	3.4
生 鮮 食 品 を 除 く 総 合	指 数	99.8	100.0	100.0	100.1	100.4	100.5	100.7	100.7	100.6	100.4	100.5	100.8	103.0
	前月比 (%)	0.3	0.2	0.0	0.1	0.3	0.1	0.2	0.0	0.0	-0.3	0.1	0.3	2.2
	前年同月比 (%)	-0.4	0.0	0.4	0.7	0.8	0.7	0.9	1.2	1.3	1.3	1.3	1.3	3.2
食 料 (酒 類 を 除 く) 及 び エ ネ ル ギ ー を 除 く 総 合	指 数	98.4	98.5	98.3	98.3	98.5	98.5	98.8	98.7	98.7	98.2	98.3	98.6	100.6
	前月比 (%)	0.4	0.1	-0.1	0.0	0.2	0.0	0.3	0.0	0.0	-0.5	0.1	0.3	2.0
	前年同月比 (%)	-0.6	-0.4	-0.2	-0.1	-0.1	0.0	0.3	0.6	0.7	0.7	0.8	0.7	2.3

2 全 国

2 前月からの動き

表2 10大費目指数，前月比及び寄与度

2010年 = 100
(平成22年 = 100)

指 数	総合			食 料	食 料		住 居	光 熱 水 道	家 具 家事用品	被服及び履物	保 健 医 療	交 通 通 信	教 育	教 養 娯 楽	諸 雑 費
	生鮮食品を除く総合	食料・エネルギーを除く*	生 食		鮮 品	生鮮食品を除く食料									
指 数	103.1	103.0	100.6	103.8	105.6	103.4	99.1	116.8	95.4	103.6	99.7	106.1	101.1	97.6	109.3
前 月 比 (%)	2.1	2.2	2.0	2.5	0.6	2.8	0.3	1.1	4.2	4.2	2.2	2.5	1.8	3.7	2.0
寄 与 度		2.08	1.34	0.63	0.03	0.60	0.06	0.09	0.13	0.17	0.09	0.37	0.06	0.39	0.12

* 食料(酒類を除く)及びエネルギーを除く総合 (以下同じ。)

注) 各寄与度は，総合指数の前月比に対するものである。

[総合指数の前月比に寄与した主な内訳]

10大費目	中 分 類，前月比(寄与度)	品 目，前月比(寄与度)
上昇		
食料	外食 2.4%(0.13)	…… ビール(外食) 2.9%(0.02) など
教養娯楽	教養娯楽サービス 3.9%(0.23)	…… 宿泊料 6.5%(0.07) など
交通・通信	自動車等関係費 2.2%(0.19)	…… ガソリン 3.7%(0.10) など
被服及び履物	シャツ・セーター・下着類 9.3%(0.11)	…… 婦人Tシャツ(半袖) 10.5%(0.01) など
家具・家事用品	家庭用耐久財 5.9%(0.06)	…… ルームエアコン 7.7%(0.03) など

3 前年同月との比較

表3 10大費目の前年同月比及び寄与度

前 年 同 月 比 (%)	総合			食 料	食 料		住 居	光 熱 水 道	家 具 家事用品	被服及び履物	保 健 医 療	交 通 通 信	教 育	教 養 娯 楽	諸 雑 費
	生鮮食品を除く総合	食料・エネルギーを除く*	生 食		鮮 品	生鮮食品を除く食料									
前 年 同 月 比 (%)	(1.6)	(1.3)	(0.7)	(2.4)	(9.1)	(1.2)	(-0.3)	(6.3)	(1.6)	(0.4)	(-0.4)	(1.2)	(0.8)	(1.4)	(2.9)
寄 与 度		(1.26)	(0.45)	(0.61)	(0.35)	(0.26)	(-0.07)	(0.49)	(0.05)	(0.01)	(-0.02)	(0.18)	(0.03)	(0.15)	(0.17)
寄与度差		3.06	1.53	1.26	0.38	0.88	0.00	0.53	0.17	0.09	0.08	0.48	0.07	0.48	0.29
寄与度差		1.80	1.07	0.65	0.03	0.62	0.07	0.04	0.12	0.08	0.10	0.29	0.05	0.33	0.12

注) ()は，前月の前年同月比及び寄与度。各寄与度は，総合指数の前年同月比に対するものである。

[総合指数の前年同月比に寄与した主な内訳]

10大費目	中 分 類，前年同月比(寄与度)	品 目，前年同月比(寄与度)
上昇		
食料	外食 3.4%(0.18)	…… ビール(外食) 3.0%(0.03) など
光熱・水道	電気代 10.1%(0.36)	
教養娯楽	教養娯楽サービス 4.1%(0.25)	…… 宿泊料 7.4%(0.08) など
交通・通信	自動車等関係費 2.6%(0.23)	…… ガソリン 6.4%(0.17) など
諸雑費	他の諸雑費 6.7%(0.14)	…… 傷害保険料 10.1%(0.13) など
家具・家事用品	家庭用耐久財 9.4%(0.09)	…… ルームエアコン 18.5%(0.06) など

4 総合指数の前年同月比の変動に寄与した項目

生鮮食品を除く総合の前年同月比の上昇幅は1.9ポイント拡大（3月 1.3% 4月 3.2%）

- ・ ガソリン，灯油などの上昇幅が拡大し，エネルギーにより総合の上昇幅が0.16ポイント拡大
- ・ 生鮮食品を除く食料により総合の上昇幅が0.62ポイント拡大
- ・ 家庭用耐久財により総合の上昇幅が0.04ポイント拡大
- ・ 教養娯楽用耐久財により総合の上昇幅が0.03ポイント拡大
- ・ 宿泊料により総合の上昇幅が0.05ポイント拡大
- ・ 外国パック旅行により総合の上昇幅が0.02ポイント縮小

表4 エネルギー構成目目の前年同月比及び寄与度

	万百分比 ウエイト	2014年(平成26年)3月		2014年(平成26年)4月			
		前年同月比(%)	寄与度	前月比(%)	前年同月比(%)	寄与度	寄与度差
エネルギー	772	6.1	0.54	2.0	7.9	0.69	0.16
電気代	317	10.0	0.35	1.2	10.1	0.36	0.01
都市ガス代	96	6.6	0.07	1.9	6.9	0.07	0.00
石油製品	359	2.8	0.12	2.8	6.3	0.27	0.15
プロパンガス	81	4.9	0.04	0.1	4.9	0.04	0.00
灯油	50	2.7	0.02	2.8	7.9	0.05	0.03
ガソリン	229	2.1	0.06	3.7	6.4	0.17	0.12

表5 他の主な項目の前年同月比及び寄与度

	万百分比 ウエイト	2014年(平成26年)3月		2014年(平成26年)4月			
		前年同月比(%)	寄与度	前月比(%)	前年同月比(%)	寄与度	寄与度差
生鮮食品を除く食料	2130	1.2	0.26	2.8	4.1	0.88	0.62
家庭用耐久財	121	5.3	0.05	5.9	9.4	0.09	0.04
教養娯楽用耐久財	171	0.1	0.00	2.6	3.2	0.03	0.03
テレビ	97	-4.6	-0.03	3.6	-1.4	-0.01	0.02
宿泊料	107	3.1	0.03	6.5	7.4	0.08	0.05
外国パック旅行	52	13.2	0.07	2.2	8.1	0.05	-0.02

図4 電気代指数の動き

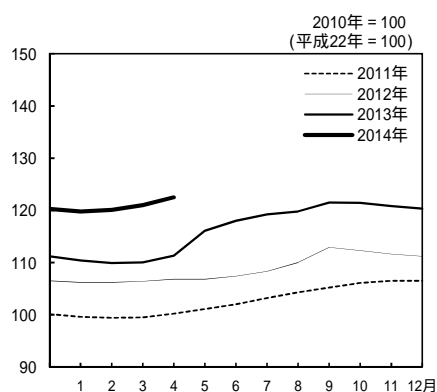


図5 ガソリン指数の動き

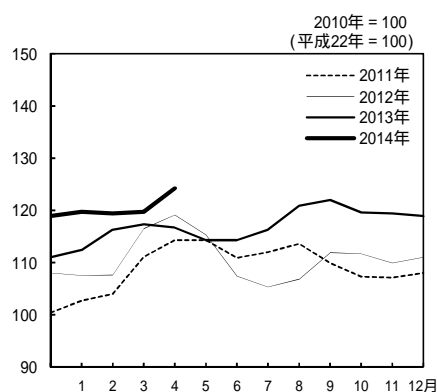
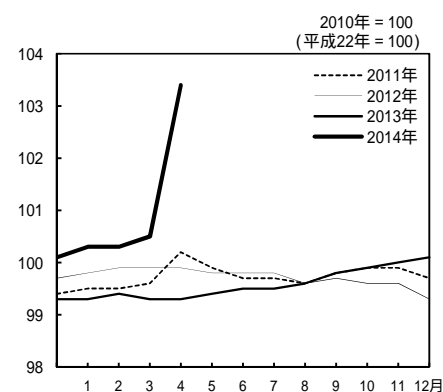


図6 生鮮食品を除く食料指数の動き



4 全 国

(参考表) 主な項目の前年同月比の前月からの変化の状況

	万百分比 ウエイト	2014年(平成26年)3月		2014年(平成26年)4月			
		前年同月比 (%)	寄与度	前年同月比 (%)	寄与度	前年同月比の 前月との差 (ポイント)	寄与度差
総合	10000	1.6		3.4		1.8	
生鮮食品を除く総合	9604	1.3	1.26	3.2	3.06	1.9	1.80
食料(酒類を除く)及び エネルギーを除く総合	6828	0.7	0.45	2.3	1.53	1.6	1.07
食料	2525	2.4	0.61	5.0	1.26	2.6	0.65
生鮮食品	396	9.1	0.35	10.0	0.38	0.9	0.03
生鮮食品を除く食料	2130	1.2	0.26	4.1	0.88	2.9	0.62
外食	532	0.9	0.05	3.4	0.18	2.5	0.13
住居	2122	-0.3	-0.07	0.0	0.00	0.3	0.07
家賃	1865	-0.4	-0.07	-0.4	-0.07	0.0	0.00
光熱・水道	704	6.3	0.49	6.9	0.53	0.6	0.04
電気代	317	10.0	0.35	10.1	0.36	0.1	0.01
都市ガス代	96	6.6	0.07	6.9	0.07	0.3	0.00
灯油	50	2.7	0.02	7.9	0.05	5.2	0.03
家具・家事用品	345	1.6	0.05	5.4	0.17	3.8	0.12
家庭用耐久財	121	5.3	0.05	9.4	0.09	4.1	0.04
家事用消耗品	76	0.6	0.00	5.5	0.04	4.9	0.04
被服及び履物	405	0.4	0.01	2.2	0.09	1.8	0.08
保健医療	428	-0.4	-0.02	1.9	0.08	2.3	0.10
診療代	196	0.0	0.00	0.9	0.02	0.9	0.02
交通・通信	1421	1.2	0.18	3.2	0.48	2.0	0.29
鉄道運賃(JR)	75	0.0	0.00	2.8	0.02	2.8	0.02
鉄道運賃(JR以外)	45	0.0	0.00	2.3	0.01	2.3	0.01
航空運賃	22	1.9	0.00	-4.2	-0.01	-6.1	-0.01
高速自動車国道料金	21	0.0	0.00	41.1	0.09	41.1	0.09
ガソリン	229	2.1	0.06	6.4	0.17	4.3	0.12
自動車保険料(自賠責)	34	13.6	0.05	0.0	0.00	-13.6	-0.05
自動車保険料(任意)	168	1.9	0.03	-1.8	-0.03	-3.7	-0.06
携帯電話通信料	215	0.1	0.00	2.3	0.05	2.2	0.05
教育	334	0.8	0.03	2.3	0.07	1.5	0.05
授業料等	228	0.3	0.01	1.7	0.04	1.4	0.03
補習教育	97	1.6	0.02	3.6	0.04	2.0	0.02
教養娯楽	1145	1.4	0.15	4.5	0.48	3.1	0.33
教養娯楽用耐久財	171	0.1	0.00	3.2	0.03	3.1	0.03
テレビ	97	-4.6	-0.03	-1.4	-0.01	3.2	0.02
教養娯楽サービス	615	1.8	0.11	4.1	0.25	2.3	0.14
宿泊料	107	3.1	0.03	7.4	0.08	4.3	0.05
外国パック旅行	52	13.2	0.07	8.1	0.05	-5.1	-0.02
諸雑費	569	2.9	0.17	4.8	0.29	1.9	0.12
たばこ	53	0.0	0.00	4.2	0.03	4.2	0.03
介護料	11	0.0	0.00	0.6	0.00	0.6	0.00

2014年(平成26年)4月の前年同月比から3月の前年同月比を差し引いたもの

* 品目ごとの指数及び前年同月比の結果は <http://www.stat.go.jp/data/cpi/historic.htm> を参照

(参考) 2014年(平成26年)4月分以降の結果を見る際の注意点

・消費者物価指数における消費税の扱い

消費者物価指数は、世帯が消費する財・サービスの価格の変動を測定することを目的としていることから、商品やサービスと一体となって徴収される消費税分を含めた消費者が実際に支払う価格を用いて作成されている。このため、2014年(平成26年)4月分以降の結果には、2014年(平成26年)4月の消費税率改定の影響が含まれることとなる^(注)。

・非課税品目の扱い

消費税が非課税である消費者物価指数の品目¹は以下のとおりである。

住居	……	家賃，火災保険料
保健医療	……	診療代，出産入院料
交通・通信	……	自動車免許手数料，自動車保険料（自賠償），自動車保険料（任意）
教育	……	私立中学校授業料，公立高校授業料，私立高校授業料，国立大学授業料，私立大学授業料，私立短期大学授業料，公立幼稚園保育料，私立幼稚園保育料，専門学校授業料，教科書
諸雑費	……	傷害保険料，保育所保育料，介護料，印鑑証明手数料，戸籍抄本手数料，パスポート取得料

・経過措置の扱い

2014年(平成26年)4月の消費税率改定に際しては、一部の商品・サービスでは経過措置²として改定前の税率が適用される。この経過措置の対象となる商品・サービスについては、それぞれの経過措置が反映されるよう消費者物価指数を作成する。

経過措置の対象となる消費者物価指数の主な品目及び取扱いは以下のとおりである。

[2014年(平成26年)4月の指数は旧税率を適用し、5月から新税率を適用する品目]

光熱・水道	……	電気代，都市ガス代，プロパンガス
交通・通信	……	固定電話通信料（一部の通信事業者を除く）

（上記のほか、携帯電話通信料については、一部の通信事業者が適用する経過措置を反映する。）

[改正条例の中で経過措置が定められている場合は、その期間において旧税率を適用する主な品目]

光熱・水道	……	水道料，下水道料
-------	----	----------

(注) 消費税が課税される個別品目で見ただけの場合には、2014年(平成26年)4月の消費税率改定の前後で税抜価格が変わらなかった場合、税込価格の変化率は約2.9%(理論上の算式 $(1.08-1.05)/1.05$ 2.9%)となる。

- 1 消費税法(昭和63年法律第108号)第6条に定められる非課税取引に該当するとみられる品目
- 2 社会保障の安定財源の確保等を図る税制の抜本的な改革を行うための消費税法の一部を改正する等の法律(平成24年法律第68号)附則に定められる経過措置

年 月	総 合	生鮮食品を 除く総合	食料(酒類を 除く)及び エネルギーを 除く総合	食 料	生鮮食品		住 居	光熱・ 水道	家具・ 家事用品
					生鮮食品	生鮮食品 を除く 食 料			
ウエイト 指数	10000	9604	6828	2525	396	2130	2122	704	345
平成 21 年平均	100.7	101.0	101.2	100.3	94.5	101.5	100.4	100.2	104.8
22	100.0	100.0	100.0	100.0	100.0	100.0	100.0	100.0	100.0
23	99.7	99.8	99.1	99.6	99.0	99.8	99.8	103.3	94.4
24	99.7	99.7	98.5	99.7	99.6	99.7	99.5	107.3	91.7
25	100.0	100.1	98.3	99.6	99.5	99.6	99.1	112.3	89.7
平成 24 年 4 月	100.4	100.2	98.9	100.6	104.3	99.9	99.5	106.8	93.3
5	100.1	100.0	98.8	100.2	102.5	99.8	99.5	106.7	92.3
6	99.6	99.6	98.6	99.5	97.9	99.8	99.5	106.7	91.9
7	99.3	99.5	98.4	99.0	94.9	99.8	99.4	106.8	91.4
8	99.4	99.6	98.5	98.8	94.5	99.6	99.4	107.7	90.4
9	99.6	99.8	98.5	98.7	93.1	99.7	99.4	109.2	90.4
10	99.6	99.8	98.5	98.8	94.0	99.6	99.3	109.0	90.6
11	99.2	99.5	98.2	98.5	92.4	99.6	99.3	108.7	90.0
12	99.3	99.4	98.0	98.9	96.6	99.3	99.3	108.7	89.4
25 年 1 月	99.3	99.1	97.6	100.3	105.6	99.3	99.2	108.5	89.3
2	99.2	99.2	97.6	99.3	98.8	99.4	99.2	108.7	89.9
3	99.4	99.5	98.0	98.8	96.2	99.3	99.2	108.6	90.2
4	99.7	99.8	98.4	98.8	96.0	99.3	99.1	109.3	90.5
5	99.8	100.0	98.5	98.7	94.8	99.4	99.1	111.7	90.0
6	99.8	100.0	98.3	98.6	93.8	99.5	99.0	112.8	89.7
7	100.0	100.1	98.3	99.1	97.1	99.5	99.0	113.6	89.6
8	100.3	100.4	98.5	99.3	97.9	99.6	99.0	114.2	88.9
9	100.6	100.5	98.5	100.3	103.4	99.8	99.0	115.1	89.2
10	100.7	100.7	98.8	100.2	101.5	99.9	98.9	115.2	89.7
11	100.8	100.7	98.7	100.4	102.7	100.0	99.0	114.9	89.8
12	100.9	100.6	98.7	101.0	106.2	100.1	98.9	114.6	89.7
26 年 1 月	100.7	100.4	98.2	101.6	108.6	100.3	98.9	114.6	91.0
2	100.7	100.5	98.3	101.3	106.5	100.3	98.9	114.9	91.9
3	101.0	100.8	98.6	101.2	104.9	100.5	98.9	115.5	91.6
4	103.1	103.0	100.6	103.8	105.6	103.4	99.1	116.8	95.4
前年(月)比									
平成 21 年平均	-1.4	-1.3	-0.7	0.2	-2.5	0.8	-0.2	-4.2	-2.2
22	-0.7	-1.0	-1.2	-0.3	5.8	-1.4	-0.4	-0.2	-4.6
23	-0.3	-0.3	-1.0	-0.4	-1.0	-0.3	-0.2	3.3	-5.6
24	0.0	-0.1	-0.6	0.1	0.5	0.0	-0.3	3.9	-2.9
25	0.4	0.4	-0.2	-0.1	-0.1	-0.1	-0.4	4.6	-2.2
平成 25 年 4 月	0.3	0.3	0.4	-0.1	-0.1	0.0	0.0	0.6	0.4
5	0.1	0.2	0.1	-0.1	-1.3	0.1	-0.1	2.2	-0.5
6	0.0	0.0	-0.1	-0.1	-1.0	0.1	-0.1	1.0	-0.4
7	0.2	0.1	0.0	0.5	3.5	0.0	0.0	0.7	-0.1
8	0.3	0.3	0.2	0.2	0.8	0.1	0.0	0.5	-0.8
9	0.3	0.1	0.0	1.0	5.6	0.2	0.0	0.8	0.3
10	0.1	0.2	0.3	-0.2	-1.8	0.1	0.0	0.1	0.6
11	0.0	0.0	0.0	0.3	1.1	0.1	0.0	-0.3	0.1
12	0.1	0.0	0.0	0.6	3.4	0.1	0.0	-0.2	-0.2
26 年 1 月	-0.2	-0.3	-0.5	0.6	2.3	0.2	0.0	0.0	1.5
2	0.0	0.1	0.1	-0.3	-2.0	0.0	0.0	0.2	1.0
3	0.3	0.3	0.3	-0.1	-1.4	0.2	0.0	0.5	-0.3
4	2.1	2.2	2.0	2.5	0.6	2.8	0.3	1.1	4.2
前年同月比									
平成 25 年 4 月	-0.7	-0.4	-0.6	-1.8	-7.9	-0.6	-0.4	2.4	-2.9
5	-0.3	0.0	-0.4	-1.5	-7.6	-0.4	-0.4	4.6	-2.5
6	0.2	0.4	-0.2	-0.9	-4.2	-0.3	-0.5	5.7	-2.4
7	0.7	0.7	-0.1	0.1	2.3	-0.3	-0.4	6.4	-1.9
8	0.9	0.8	-0.1	0.5	3.6	0.0	-0.4	6.0	-1.7
9	1.1	0.7	0.0	1.7	11.0	0.1	-0.4	5.4	-1.3
10	1.1	0.9	0.3	1.4	8.0	0.2	-0.4	5.7	-0.9
11	1.5	1.2	0.6	1.9	11.1	0.4	-0.4	5.7	-0.2
12	1.6	1.3	0.7	2.2	9.8	0.8	-0.4	5.5	0.3
26 年 1 月	1.4	1.3	0.7	1.3	2.8	1.0	-0.3	5.6	1.9
2	1.5	1.3	0.8	2.0	7.8	0.9	-0.3	5.8	2.1
3	1.6	1.3	0.7	2.4	9.1	1.2	-0.3	6.3	1.6
4	3.4	3.2	2.3	5.0	10.0	4.1	0.0	6.9	5.4

注) 前年比は各基準年の公表値による。

中 分 類	ウ エ イ ト	2014年3月 (平成26年3月)		2014年4月 (平成26年4月)				
		前年同 月比 (%)	前年同 月比 寄与度	指数	前月比 (%)	前年同 月比 (%)	前年同 月比 寄与度	寄与度差
総 合	10000	1.6		103.1	2.1	3.4		
生 鮮 食 品 を 除 く 総 合	9604	1.3	1.26	103.0	2.2	3.2	3.06	1.80
持家の帰属家賃を除く総合	8442	2.0	1.67	103.9	2.5	4.1	3.50	1.83
持家の帰属家賃及び 生鮮食品を除く総合	8046	1.6	1.32	103.8	2.6	3.9	3.12	1.80
食料(酒類を除く)及び エネルギーを除く総合	6828	0.7	0.45	100.6	2.0	2.3	1.53	1.07
食 料	2525	2.4	0.61	103.8	2.5	5.0	1.26	0.65
生 鮮 食 品 ¹⁾	396	9.1	0.35	105.6	0.6	10.0	0.38	0.03
生 鮮 食 品 を 除 く 食 料	2130	1.2	0.26	103.4	2.8	4.1	0.88	0.62
穀 類	217	-1.8	-0.04	102.1	2.8	0.9	0.02	0.06
魚 介 類	220	9.1	0.20	111.4	2.7	11.0	0.24	0.04
生 鮮 魚 介 類	128	11.7	0.15	112.6	2.3	12.7	0.16	0.01
肉 類	204	5.0	0.10	105.9	2.8	7.8	0.16	0.06
乳 卵 類	106	4.0	0.04	104.5	2.7	7.6	0.08	0.04
野 菜 ・ 海 藻	272	5.4	0.14	99.7	1.3	6.5	0.17	0.03
生 鮮 野 菜 物	175	8.8	0.14	98.5	0.3	8.5	0.14	0.00
果 物	97	5.9	0.06	109.4	-0.9	8.5	0.08	0.02
生 鮮 果 物	92	6.2	0.06	109.4	-1.1	8.7	0.08	0.02
油 脂 ・ 調 味 料	107	2.5	0.03	101.9	2.9	5.5	0.06	0.03
菓 子 類	224	-0.1	0.00	102.2	3.0	2.7	0.06	0.06
調 理 食 品	280	1.7	0.05	105.4	3.2	4.9	0.14	0.09
飲 料	142	-0.1	0.00	99.4	2.6	2.7	0.04	0.04
酒 類	125	-0.6	-0.01	100.0	3.7	3.1	0.04	0.05
外 食	532	0.9	0.05	103.5	2.4	3.4	0.18	0.13
住 居	2122	-0.3	-0.07	99.1	0.3	0.0	0.00	0.07
持家の帰属家賃を除く住居	564	-0.2	-0.01	100.2	1.1	1.0	0.05	0.06
家 賃	1865	-0.4	-0.07	98.7	0.0	-0.4	-0.07	0.00
持家の帰属家賃を除く家賃	307	-0.4	-0.01	98.4	0.0	-0.5	-0.01	0.00
設 備 修 繕 ・ 維 持	257	0.1	0.00	102.4	2.5	2.7	0.07	0.07
光 熱 ・ 水 道	704	6.3	0.49	116.8	1.1	6.9	0.53	0.04
電 気 代	317	10.0	0.35	122.5	1.2	10.1	0.36	0.01
ガ ス 代	176	5.8	0.11	114.4	1.1	6.0	0.11	0.00
他 の 光 熱	50	2.7	0.02	139.2	2.8	7.9	0.05	0.03
上 下 水 道 料	162	0.5	0.01	101.3	0.1	0.5	0.01	0.00
家 具 ・ 家 事 用 品	345	1.6	0.05	95.4	4.2	5.4	0.17	0.12
家 庭 用 耐 久 財	121	5.3	0.05	83.1	5.9	9.4	0.09	0.04
室 内 装 備 品	24	-2.1	0.00	94.8	2.9	1.1	0.00	0.01
寝 具 類	24	-0.7	0.00	104.4	4.6	2.6	0.01	0.01
家 事 雑 貨	70	0.5	0.00	105.4	2.9	3.7	0.03	0.02
家 事 用 消 耗 品	76	0.6	0.00	100.5	4.1	5.5	0.04	0.04
家 事 サ ー ビ ス	31	-0.4	0.00	101.5	2.4	2.4	0.01	0.01

1) 生鮮魚介, 生鮮野菜及び生鮮果物

(全 国)

2010年 = 100
(平成22年 = 100)

中 分 類	ウ エ イ ト	2014年3月 (平成26年3月)		2014年4月 (平成26年4月)				
		前年同 月比 (%)	前年同 月比 寄与度	指数	前月比 (%)	前年同 月比 (%)	前年同 月比 寄与度	寄与度差
被 服 及 び 履 物	405	0.4	0.01	103.6	4.2	2.2	0.09	0.08
衣 料	180	0.0	0.00	103.7	2.0	1.9	0.04	0.04
和 服	9	0.2	0.00	105.1	3.6	3.8	0.00	0.00
洋 服	171	0.0	0.00	103.7	1.9	1.8	0.03	0.03
シャツ・セーター・下着類	117	1.4	0.02	105.7	9.3	2.4	0.03	0.01
シャツ・セーター類	81	1.3	0.01	106.7	12.2	1.5	0.01	0.00
下 着 類	37	1.4	0.01	103.5	3.4	4.5	0.02	0.01
履 物 類	49	-0.2	0.00	99.8	2.4	2.0	0.01	0.01
他 の 被 服 類	33	-0.6	0.00	100.5	2.4	1.6	0.01	0.01
被 服 関 連 サ ー ビ ス	27	0.8	0.00	104.7	3.3	4.0	0.01	0.01
保 健 医 療	428	-0.4	-0.02	99.7	2.2	1.9	0.08	0.10
医 薬 品 ・ 健 康 保 持 用 摂 取 品	129	-0.4	-0.01	97.9	3.9	3.7	0.05	0.05
保 健 医 療 用 品 ・ 器 具	77	-1.8	-0.01	98.5	2.9	1.4	0.01	0.02
保 健 医 療 サ ー ビ ス	222	0.0	0.00	101.2	1.0	1.0	0.02	0.02
交 通 ・ 通 信	1421	1.2	0.18	106.1	2.5	3.2	0.48	0.29
交 通	210	0.2	0.01	106.6	4.8	5.9	0.12	0.12
自 動 車 等 関 係 通 信	820	1.7	0.14	108.9	2.2	2.6	0.23	0.08
通 信	391	0.9	0.03	100.1	2.1	3.3	0.13	0.09
教 育	334	0.8	0.03	101.1	1.8	2.3	0.07	0.05
授 業 料 等	228	0.3	0.01	99.3	1.7	1.7	0.04	0.03
教 科 書 ・ 学 習 参 考 教 材	9	3.8	0.00	108.3	1.7	1.7	0.00	0.00
補 習 教 育	97	1.6	0.02	104.4	2.1	3.6	0.04	0.02
教 養 娛 楽	1145	1.4	0.15	97.6	3.7	4.5	0.48	0.33
教 養 娛 楽 用 耐 久 財 産 品	171	0.1	0.00	65.5	2.6	3.2	0.03	0.03
教 養 娛 楽 用 品	217	1.9	0.04	103.2	4.4	7.2	0.15	0.11
書 籍 ・ 他 の 印 刷 物	142	0.2	0.00	103.9	2.8	3.0	0.04	0.04
教 養 娛 楽 サ ー ビ ス	615	1.8	0.11	103.2	3.9	4.1	0.25	0.14
諸 雑 費	569	2.9	0.17	109.3	2.0	4.8	0.29	0.12
理 美 容 サ ー ビ ス	118	-0.1	0.00	101.8	2.3	2.2	0.03	0.03
理 美 容 用 品	139	-0.5	-0.01	100.7	3.2	2.6	0.03	0.04
身 の 回 り 用 品	63	6.2	0.04	113.1	2.8	9.1	0.06	0.02
た ば こ	53	0.0	0.00	131.6	4.2	4.2	0.03	0.03
他 の 諸 雑 費	196	6.6	0.14	112.6	0.1	6.7	0.14	0.00
<< 別掲 >>								
工 ネ ル ギ ー ²⁾	772	6.1	0.54	122.2	2.0	7.9	0.69	0.16
教 育 関 係 費	413	0.8	0.03	101.3	1.8	2.2	0.09	0.06
教 養 娛 楽 関 係 費	1239	1.3	0.16	98.0	3.3	4.2	0.49	0.34
情 報 通 信 関 係 費	470	0.2	0.01	100.6	2.3	2.4	0.11	0.10

2) 電気代，都市ガス代，プロパンガス，灯油及びガソリン

第3表 財・サービス分類指数 (全 国)

2010年 = 100
(平成22年 = 100)

財・サービス分類	ウ エ イ ト	2014年3月 (平成26年3月)		2014年4月 (平成26年4月)				
		前年同 月比 (%)	前年同 月比 寄与度	指数	前月比 (%)	前年同 月比 (%)	前年同 月比 寄与度	寄与度差
総 合	10000	1.6		103.1	2.1	3.4		
財	4931	2.6	1.25	104.4	2.8	5.2	2.55	1.30
生 鮮 食 品 を 除 く 財	4535	2.0	0.90	104.3	3.0	4.8	2.17	1.27
農 水 畜 産 物	689	6.0	0.41	105.9	1.4	7.6	0.52	0.11
生 鮮 商 品	611	7.8	0.46	106.3	1.3	9.4	0.56	0.09
他 の 農 水 畜 産 物	78	-6.7	-0.06	103.1	2.1	-4.7	-0.04	0.02
米	76	-6.8	-0.06	103.2	2.1	-4.8	-0.04	0.02
工 業 製 品	3579	1.2	0.42	102.3	3.4	4.4	1.56	1.14
食 料 工 業 製 品	1337	1.2	0.16	102.8	3.1	4.4	0.57	0.41
織 維 製 品	403	0.0	0.00	103.5	4.5	2.0	0.08	0.08
石 油 製 品	359	2.8	0.12	123.6	2.8	6.3	0.27	0.15
他 の 工 業 製 品	1479	1.0	0.14	96.3	3.5	4.7	0.64	0.50
電 気 ・ 都 市 ガ ス ・ 水 道	512	7.6	0.42	117.0	1.1	7.7	0.43	0.01
出 版 物	151	0.4	0.01	104.2	2.7	2.9	0.04	0.04
サ ー ビ ス	5069	0.7	0.35	101.8	1.4	1.8	0.89	0.54
持家の帰属家賃を除くサービス	3511	1.2	0.41	103.2	2.1	2.7	0.95	0.54
公 共 サ ー ビ ス	1200	2.0	0.24	104.6	1.6	2.6	0.32	0.09
公営・都市再生機構・公社家賃	40	0.3	0.00	100.6	0.2	-0.2	0.00	0.00
家事関連サービス	455	4.7	0.22	108.9	0.1	2.3	0.11	-0.11
医療・福祉関連サービス	260	0.0	0.00	101.1	0.7	0.7	0.02	0.02
運輸・通信関連サービス	329	0.2	0.01	104.7	3.7	4.4	0.14	0.14
教育関連サービス	22	0.0	0.00	80.6	13.5	13.5	0.02	0.02
教養娯楽関連サービス	95	0.7	0.01	100.0	2.7	3.0	0.03	0.02
一 般 サ ー ビ ス	3869	0.3	0.12	101.0	1.4	1.5	0.57	0.45
外 食	532	0.9	0.05	103.5	2.4	3.4	0.18	0.13
民 営 家 賃	267	-0.5	-0.01	98.1	0.0	-0.5	-0.01	0.00
民 営 家 賃 (木 造)	-	-0.3	0.00	98.8	0.0	-0.3	0.00	0.00
民 営 家 賃 (非 木 造)	-	-0.5	-0.01	97.8	-0.1	-0.6	-0.01	0.00
持家の帰属家賃	1558	-0.4	-0.06	98.7	0.0	-0.4	-0.06	0.00
持家の帰属家賃(木造)	-	-0.3	-0.03	98.9	0.0	-0.2	-0.03	0.00
持家の帰属家賃(非木造)	-	-0.6	-0.02	98.4	0.0	-0.6	-0.02	0.00
他 の サ ー ビ ス	1511	0.9	0.14	102.9	2.7	3.0	0.46	0.32
家事関連サービス	437	0.3	0.01	102.9	2.5	2.9	0.13	0.11
医療・福祉関連サービス	26	0.0	0.00	102.1	1.5	1.6	0.00	0.00
教育関連サービス	304	0.8	0.02	102.3	1.2	1.7	0.05	0.03
通信・教養娯楽関連サービス	744	1.4	0.10	103.2	3.5	3.7	0.28	0.17
<< 別掲 >>								
耐 久 消 費 財	660	1.1	0.06	87.1	3.2	4.3	0.24	0.18
半 耐 久 消 費 財	718	0.6	0.05	103.0	3.8	3.1	0.22	0.18
非 耐 久 消 費 財	3553	3.2	1.15	107.8	2.5	5.8	2.09	0.94
公 共 料 金	1769	3.6	0.66	109.0	1.5	4.2	0.78	0.12

第4 - 1表

総合・前年同月比の推移

(全国)

(%)

		1月	2月	3月	4月	5月	6月	7月	8月	9月	10月	11月	12月	年	年度	
昭和46年	1971	6.5	6.0	5.3	5.8	6.4	6.9	6.9	7.0	8.0	6.5	5.5	4.8	6.3	5.9	
	47	1972	4.1	4.5	5.3	5.0	5.2	4.8	5.0	5.9	3.9	4.4	5.1	5.7	4.9	5.7
	48	1973	6.7	7.0	8.7	9.4	10.8	11.0	11.7	11.9	14.2	13.9	15.2	18.3	11.7	15.6
	49	1974	21.9	24.9	22.8	23.7	22.0	22.3	23.8	23.9	22.5	24.8	24.5	21.0	23.2	20.9
	50	1975	16.8	13.6	13.9	13.4	14.0	13.4	11.4	10.2	10.4	9.7	8.3	7.8	11.7	10.4
	51	1976	8.7	9.3	8.7	9.4	9.2	9.6	9.9	9.4	9.8	8.7	9.2	10.5	9.4	9.5
	52	1977	9.4	9.3	9.5	8.8	9.4	8.6	7.7	8.6	7.7	7.6	6.5	5.0	8.1	6.9
	53	1978	4.5	4.5	4.8	4.2	3.9	3.9	4.6	4.6	4.1	3.7	3.8	3.9	4.2	3.8
	54	1979	3.6	2.8	2.7	2.9	3.2	3.8	4.3	3.1	3.2	4.2	5.0	5.6	3.7	4.8
	55	1980	6.4	7.7	7.7	8.1	8.0	8.2	7.5	8.4	8.7	7.5	8.0	6.9	7.7	7.6
	56	1981	7.2	6.3	6.1	5.0	5.0	4.8	4.4	4.2	4.0	4.2	3.8	4.3	4.9	4.0
	57	1982	3.3	3.2	3.0	3.0	2.5	2.3	1.9	3.2	3.2	3.1	2.3	2.0	2.8	2.6
	58	1983	2.1	2.0	2.3	2.1	2.7	2.0	2.3	1.3	0.9	1.5	1.9	1.7	1.9	1.9
	59	1984	1.9	2.9	2.5	2.3	2.0	1.9	2.5	1.9	2.3	2.2	2.2	2.6	2.3	2.2
	60	1985	2.9	1.5	1.8	2.0	1.8	2.5	2.4	2.3	1.7	2.3	1.9	1.9	2.0	1.9
	61	1986	1.5	1.8	1.3	1.0	1.1	0.6	0.1	0.1	0.5	-0.3	0.0	-0.3	0.6	0.0
	62	1987	-1.1	-1.0	-0.5	0.1	0.0	0.3	0.1	0.4	0.8	0.7	0.7	0.8	0.1	0.5
	63	1988	0.9	0.7	0.7	0.3	0.2	0.2	0.5	0.7	0.6	1.1	1.2	1.0	0.7	0.8
	平成元年	1989	1.1	1.0	1.1	2.4	2.9	3.0	3.0	2.6	2.6	2.9	2.3	2.6	2.3	2.9
		2	1990	3.0	3.6	3.5	2.5	2.7	2.2	2.3	2.9	3.0	3.5	4.2	3.8	3.1
	3	1991	4.0	3.6	3.6	3.4	3.4	3.4	3.5	3.3	2.7	2.7	3.1	2.7	3.3	2.8
	4	1992	1.8	2.0	2.0	2.4	2.0	2.3	1.7	1.7	2.0	1.1	0.7	1.2	1.6	1.6
	5	1993	1.3	1.4	1.2	0.9	0.9	0.9	1.9	1.9	1.5	1.3	0.9	1.0	1.3	1.2
	6	1994	1.2	1.1	1.3	0.8	0.8	0.6	-0.2	0.0	0.2	0.7	1.0	0.7	0.7	0.4
	7	1995	0.6	0.2	-0.4	-0.2	0.0	0.3	0.1	-0.2	0.2	-0.6	-0.7	-0.3	-0.1	-0.1
	8	1996	-0.5	-0.4	-0.1	0.2	0.2	0.0	0.4	0.2	0.0	0.5	0.5	0.6	0.1	0.4
	9	1997	0.6	0.6	0.5	1.9	1.9	2.2	1.9	2.1	2.4	2.5	2.1	1.8	1.8	2.0
	10	1998	1.8	1.9	2.2	0.4	0.5	0.1	-0.1	-0.3	-0.2	0.2	0.8	0.6	0.6	0.2
	11	1999	0.2	-0.1	-0.4	-0.1	-0.4	-0.3	-0.1	0.3	-0.2	-0.7	-1.2	-1.1	-0.3	-0.5
	12	2000	-0.9	-0.6	-0.5	-0.8	-0.7	-0.7	-0.5	-0.8	-0.8	-0.9	-0.5	-0.2	-0.7	-0.5
	13	2001	-0.3	-0.3	-0.7	-0.7	-0.7	-0.8	-0.8	-0.7	-0.8	-0.8	-1.0	-1.2	-0.7	-1.0
	14	2002	-1.4	-1.6	-1.2	-1.1	-0.9	-0.7	-0.8	-0.9	-0.7	-0.9	-0.4	-0.3	-0.9	-0.6
	15	2003	-0.4	-0.2	-0.1	-0.1	-0.2	-0.4	-0.2	-0.3	-0.2	0.0	-0.5	-0.4	-0.3	-0.2
	16	2004	-0.3	0.0	-0.1	-0.4	-0.5	0.0	-0.1	-0.2	0.0	0.5	0.8	0.2	0.0	-0.1
	17	2005	-0.1	-0.3	-0.2	0.0	0.2	-0.5	-0.3	-0.3	-0.3	-0.7	-0.8	-0.1	-0.3	-0.1
	18	2006	-0.1	-0.1	-0.2	-0.1	0.1	0.5	0.3	0.9	0.6	0.4	0.3	0.3	0.3	0.2
	19	2007	0.0	-0.2	-0.1	0.0	0.0	-0.2	0.0	-0.2	-0.2	0.3	0.6	0.7	0.0	0.4
	20	2008	0.7	1.0	1.2	0.8	1.3	2.0	2.3	2.1	2.1	1.7	1.0	0.4	1.4	1.1
	21	2009	0.0	-0.1	-0.3	-0.1	-1.1	-1.8	-2.2	-2.2	-2.2	-2.5	-1.9	-1.7	-1.4	-1.7
	22	2010	-1.3	-1.1	-1.1	-1.2	-0.9	-0.7	-0.9	-0.9	-0.6	0.2	0.1	0.0	-0.7	-0.4
	23	2011	-0.6	-0.5	-0.5	-0.4	-0.4	-0.4	0.2	0.2	0.0	-0.2	-0.5	-0.2	-0.3	-0.1
	24	2012	0.1	0.3	0.5	0.4	0.2	-0.2	-0.4	-0.4	-0.3	-0.4	-0.2	-0.1	0.0	-0.3
	25	2013	-0.3	-0.7	-0.9	-0.7	-0.3	0.2	0.7	0.9	1.1	1.1	1.5	1.6	0.4	0.9
	26	2014	1.4	1.5	1.6	3.4										

注) 前年同月比, 前年比及び前年度比は各基準年の公表値による。

(%)

		1月	2月	3月	4月	5月	6月	7月	8月	9月	10月	11月	12月	年	年度	
昭和46年	1971	6.1	6.1	6.3	6.6	7.3	7.6	7.3	7.1	7.0	6.3	6.0	5.5	6.6	6.5	
	47	1972	5.2	5.8	5.7	5.4	4.9	4.9	5.1	5.2	4.8	5.5	5.7	6.0	5.3	5.8
	48	1973	6.5	7.2	8.5	9.3	10.4	10.9	11.4	11.8	13.4	13.5	14.9	17.6	11.4	14.9
	49	1974	21.0	22.8	21.7	22.0	22.2	22.3	23.1	23.0	22.2	24.7	24.2	21.1	22.5	20.9
	50	1975	17.8	14.9	14.7	14.7	13.3	12.7	11.7	10.8	11.3	8.4	7.5	7.4	11.9	10.1
	51	1976	8.1	8.5	8.4	8.5	8.7	8.8	8.9	9.2	9.0	9.0	9.3	10.6	9.0	9.1
	52	1977	9.4	8.9	8.8	8.6	8.9	8.6	8.3	8.1	7.6	7.6	7.0	5.7	8.1	7.3
	53	1978	5.4	5.6	5.7	5.0	4.7	4.3	4.3	4.2	3.8	3.4	3.3	3.4	4.4	3.8
	54	1979	3.3	2.9	2.9	3.0	3.1	3.6	3.6	3.7	4.1	4.3	4.5	4.9	3.7	4.4
	55	1980	5.3	5.8	6.2	7.6	8.4	8.5	8.4	8.2	8.0	8.2	8.3	7.8	7.5	7.8
	56	1981	7.4	6.8	6.3	4.5	4.5	4.3	3.8	4.2	4.2	4.0	4.0	4.0	4.8	4.0
	57	1982	3.6	3.6	3.5	3.5	3.1	2.9	3.0	2.9	2.7	2.8	2.6	2.5	3.1	2.7
	58	1983	2.4	2.3	2.3	2.1	1.9	1.8	1.8	1.3	1.6	1.6	1.7	1.6	1.9	1.7
	59	1984	1.7	2.0	2.0	2.0	2.4	2.1	2.2	2.3	2.2	2.3	2.2	2.3	2.1	2.3
	60	1985	2.4	2.3	2.3	2.4	1.8	2.0	2.1	2.5	1.8	1.3	1.4	1.5	2.0	1.8
	61	1986	1.4	1.6	1.4	1.2	1.3	0.8	0.6	0.5	0.5	0.4	0.2	0.1	0.8	0.4
	62	1987	-0.3	-0.1	0.0	0.1	-0.2	0.3	0.5	0.6	0.5	0.5	0.6	0.6	0.3	0.4
	63	1988	0.7	0.5	0.4	0.3	0.4	0.3	0.2	0.3	0.4	0.5	0.6	0.7	0.4	0.6
	平成元年	1989	0.8	0.9	1.1	2.5	2.8	2.9	3.0	2.9	2.9	2.9	2.9	2.9	2.4	2.8
		2	1990	3.0	3.0	3.1	2.1	2.1	2.0	2.0	2.3	2.5	2.9	3.2	3.3	2.7
	3	1991	3.2	3.2	3.1	3.0	3.0	3.1	3.1	3.0	2.8	2.5	2.3	2.3	2.9	2.6
	4	1992	2.1	2.3	2.3	2.5	2.5	2.5	2.2	2.2	2.2	2.1	2.1	2.0	2.2	2.1
	5	1993	1.7	1.7	1.6	1.4	1.2	1.2	1.2	1.2	1.1	1.1	0.9	0.8	1.3	1.1
	6	1994	0.9	0.9	0.9	0.9	1.0	0.8	0.8	0.8	0.6	0.5	0.5	0.5	0.8	0.6
	7	1995	0.3	0.2	0.1	-0.1	-0.2	-0.2	-0.2	-0.3	0.2	0.1	0.1	0.1	0.0	0.0
	8	1996	-0.2	0.0	0.0	0.1	0.1	0.2	0.3	0.2	0.2	0.2	0.4	0.3	0.2	0.3
	9	1997	0.5	0.4	0.5	2.0	2.1	2.0	2.0	2.1	2.4	2.4	2.2	2.2	1.7	2.1
	10	1998	2.0	1.8	1.8	0.2	0.0	0.0	-0.1	-0.1	-0.5	-0.4	-0.3	-0.3	0.3	-0.2
	11	1999	-0.1	-0.1	-0.1	-0.1	0.0	0.0	0.0	0.0	0.0	-0.1	-0.2	-0.1	0.0	-0.1
	12	2000	-0.3	-0.1	-0.3	-0.4	-0.2	-0.3	-0.3	-0.3	-0.5	-0.6	-0.5	-0.6	-0.4	-0.4
	13	2001	-0.8	-0.8	-0.9	-0.8	-1.0	-0.9	-0.9	-0.9	-0.8	-0.7	-0.8	-0.9	-0.8	-0.8
	14	2002	-0.8	-0.8	-0.7	-0.9	-0.8	-0.8	-0.8	-0.9	-0.9	-0.9	-0.8	-0.7	-0.9	-0.8
	15	2003	-0.8	-0.7	-0.6	-0.4	-0.4	-0.4	-0.2	-0.1	-0.1	0.1	-0.1	0.0	-0.3	-0.2
	16	2004	-0.1	0.0	-0.1	-0.2	-0.3	-0.1	-0.2	-0.2	0.0	-0.1	-0.2	-0.2	-0.1	-0.2
	17	2005	-0.3	-0.4	-0.3	-0.2	0.0	-0.2	-0.2	-0.1	-0.1	0.0	0.1	0.1	-0.1	0.1
	18	2006	-0.1	0.0	0.1	-0.1	0.0	0.2	0.2	0.3	0.2	0.1	0.2	0.1	0.1	0.1
	19	2007	0.0	-0.1	-0.3	-0.1	-0.1	-0.1	-0.1	-0.1	-0.1	0.1	0.4	0.8	0.0	0.3
	20	2008	0.8	1.0	1.2	0.9	1.5	1.9	2.4	2.4	2.3	1.9	1.0	0.2	1.5	1.2
	21	2009	0.0	0.0	-0.1	-0.1	-1.1	-1.7	-2.2	-2.4	-2.3	-2.2	-1.7	-1.3	-1.3	-1.6
	22	2010	-1.3	-1.2	-1.2	-1.5	-1.2	-1.0	-1.1	-1.0	-1.1	-0.6	-0.5	-0.4	-1.0	-0.8
	23	2011	-0.8	-0.8	-0.7	-0.2	-0.1	-0.2	0.1	0.2	0.2	-0.1	-0.2	-0.1	-0.3	0.0
	24	2012	-0.1	0.1	0.2	0.2	-0.1	-0.2	-0.3	-0.3	-0.1	0.0	-0.1	-0.2	-0.1	-0.2
	25	2013	-0.2	-0.3	-0.5	-0.4	0.0	0.4	0.7	0.8	0.7	0.9	1.2	1.3	0.4	0.8
	26	2014	1.3	1.3	1.3	3.2										

注) 前年同月比, 前年比及び前年度比は各基準年の公表値による。

第4 - 3表 食料（酒類を除く）及びエネルギーを除く総合・前年同月比の推移（全国）

		1月	2月	3月	4月	5月	6月	7月	8月	9月	10月	11月	12月	年	年度	
昭和46年	1971	6.5	6.1	6.1	7.0	7.3	7.7	7.6	6.9	6.7	6.2	5.9	5.7	6.7	6.6	
	47	1972	5.4	6.0	6.0	5.3	5.2	5.1	5.5	5.9	5.6	6.0	6.1	6.2	5.6	6.0
	48	1973	6.9	6.6	7.9	8.7	9.8	10.7	11.2	11.7	13.1	13.1	14.1	16.1	10.9	13.9
	49	1974	17.9	20.6	19.9	19.7	19.9	19.1	20.0	19.4	18.5	20.3	19.6	17.3	19.4	17.6
	50	1975	15.2	12.3	11.6	12.7	11.9	11.7	10.4	10.1	9.7	8.1	7.9	8.0	10.7	9.9
	51	1976	8.7	9.1	9.4	9.2	9.3	10.0	9.8	9.8	9.9	9.9	10.6	12.1	9.8	10.1
	52	1977	10.3	9.9	9.7	9.6	10.0	9.0	9.0	9.1	8.6	8.5	7.6	5.8	8.9	7.9
	53	1978	5.7	6.1	6.4	5.3	5.2	5.1	5.3	5.1	5.2	5.2	5.2	5.5	5.4	5.1
	54	1979	5.2	4.6	4.6	4.2	4.2	4.4	4.2	4.0	4.2	4.3	4.4	4.3	4.4	4.4
	55	1980	4.7	4.9	5.0	5.8	6.7	7.3	7.3	7.5	7.2	7.1	7.1	6.9	6.5	6.8
	56	1981	6.0	5.9	5.6	5.2	4.8	4.5	4.0	4.0	4.2	4.0	3.9	3.9	4.6	4.1
	57	1982	3.6	3.5	3.5	3.4	3.0	2.9	2.9	3.1	3.0	3.0	2.8	2.8	3.2	2.8
	58	1983	2.6	2.6	2.5	2.5	2.6	2.4	2.5	2.1	2.2	2.3	2.6	2.5	2.5	2.4
	59	1984	2.5	2.7	2.5	2.4	2.9	2.6	2.6	2.7	2.4	2.9	2.8	2.8	2.6	2.8
	60	1985	3.2	2.7	3.0	2.8	2.5	2.8	2.6	2.4	2.9	2.6	2.7	2.7	2.7	2.5
	61	1986	1.8	2.1	1.9	2.0	2.0	2.0	1.9	1.8	1.9	1.8	1.8	1.7	1.9	1.8
	62	1987	1.7	1.7	1.8	1.8	1.4	1.4	1.6	1.7	1.4	1.3	1.4	1.3	1.5	1.4
	63	1988	1.3	1.1	1.1	1.1	1.2	1.0	0.8	0.9	1.0	1.2	1.2	1.3	1.1	1.2
	平成元年	1989	1.4	1.5	1.5	2.4	2.8	2.8	2.8	2.8	3.0	2.9	2.8	2.8	2.5	2.8
		2	1990	2.9	2.8	2.9	2.3	2.5	2.4	2.4	2.5	2.5	2.4	2.8	2.7	2.6
3		1991	2.5	2.5	2.6	2.4	2.6	2.6	2.7	2.5	2.6	2.7	2.7	2.6	2.6	2.6
4		1992	2.3	2.6	2.7	2.9	2.7	2.9	2.5	2.7	2.4	2.4	2.3	2.3	2.5	2.4
5		1993	1.9	1.8	1.5	1.5	1.4	1.2	1.5	1.4	1.4	1.3	1.1	0.9	1.4	1.2
	6	1994	1.0	0.9	0.9	0.8	0.9	0.9	0.7	0.7	0.8	0.7	0.8	0.9	0.8	0.7
	7	1995	0.8	0.8	0.8	0.6	0.6	0.6	0.5	0.6	0.8	0.6	0.6	0.6	0.7	0.6
	8	1996	0.6	0.4	0.5	0.5	0.6	0.6	0.5	0.5	0.3	0.6	0.5	0.3	0.5	0.5
	9	1997	0.4	0.5	0.5	1.6	1.6	1.6	1.7	1.6	2.3	2.3	2.3	2.4	1.6	2.0
	10	1998	2.0	2.1	2.1	0.8	0.7	0.6	0.5	0.7	-0.1	-0.2	-0.2	-0.1	0.7	0.2
	11	1999	0.0	-0.2	-0.2	0.0	-0.1	0.0	-0.1	-0.1	-0.2	-0.1	-0.2	-0.3	-0.1	-0.2
	12	2000	-0.4	-0.2	-0.3	-0.6	-0.2	-0.5	-0.3	-0.5	-0.5	-0.6	-0.5	-0.5	-0.4	-0.5
	13	2001	-0.9	-1.0	-1.1	-0.9	-1.1	-0.9	-0.9	-0.9	-0.8	-0.7	-0.9	-0.8	-0.9	-0.8
	14	2002	-0.8	-0.8	-0.7	-0.8	-0.9	-0.8	-0.9	-0.8	-0.8	-0.8	-0.7	-0.6	-0.8	-0.7
	15	2003	-0.7	-0.6	-0.5	-0.4	-0.3	-0.3	0.0	-0.1	-0.1	-0.1	-0.2	-0.3	-0.3	-0.3
	16	2004	-0.4	-0.4	-0.4	-0.6	-0.6	-0.7	-0.8	-0.7	-0.7	-0.5	-0.7	-0.7	-0.6	-0.6
	17	2005	-0.6	-0.6	-0.6	-0.5	-0.4	-0.4	-0.4	-0.5	-0.3	-0.4	-0.1	0.0	-0.4	-0.3
	18	2006	-0.7	-0.5	-0.5	-0.6	-0.5	-0.4	-0.3	-0.4	-0.5	-0.4	-0.2	-0.3	-0.4	-0.4
	19	2007	-0.2	-0.3	-0.4	-0.2	-0.3	-0.4	-0.5	-0.2	-0.3	-0.3	-0.1	-0.1	-0.3	-0.2
	20	2008	-0.1	-0.1	0.1	-0.1	-0.1	0.1	0.2	0.0	0.2	0.2	0.0	0.0	0.0	0.0
	21	2009	-0.2	-0.1	-0.3	-0.4	-0.5	-0.7	-0.9	-0.9	-1.0	-1.1	-1.0	-1.2	-0.7	-1.0
	22	2010	-1.2	-1.1	-1.1	-1.6	-1.6	-1.5	-1.5	-1.5	-1.5	-0.8	-0.9	-0.7	-1.2	-1.1
	23	2011	-1.3	-1.3	-1.4	-1.1	-0.8	-0.8	-0.5	-0.5	-0.4	-1.0	-1.1	-1.1	-1.0	-0.8
	24	2012	-0.9	-0.6	-0.5	-0.3	-0.6	-0.6	-0.6	-0.6	-0.6	-0.5	-0.5	-0.6	-0.6	-0.6
	25	2013	-0.7	-0.9	-0.8	-0.6	-0.4	-0.2	-0.1	-0.1	0.0	0.3	0.6	0.7	-0.2	0.2
26	2014	0.7	0.8	0.7	2.3											

注) 前年同月比, 前年比及び前年度比は各基準年の公表値による。

第5表 ラスパイレス連鎖基準方式による消費者物価指数（参考指数）（全国）

2010年 = 100

年 月	生鮮食品を 除く総合 注)	食料（酒類を 除く）及び エネルギーを 除く総合 注)	生鮮食品 を除く 食料	住 居	光熱・ 水道	家具・ 家事用品	被 服 及び履物	保健医療	交通・ 通信	教 育 注)	教養娯楽	諸 雑 費
指数												
2012 年平均	99.6	98.4	99.7	99.5	107.2	91.5	99.7	98.5	101.5	98.2	94.2	103.5
2013	99.9	98.2	99.5	99.1	112.2	88.9	99.9	97.9	102.8	98.7	93.7	104.7
2012 年 5 月	99.8	98.6	99.7	99.5	106.8	91.8	101.3	98.9	102.3	98.3	94.5	103.6
6	99.5	98.4	99.8	99.5	106.7	91.5	101.0	98.8	100.9	98.3	93.6	103.6
7	99.3	98.2	99.8	99.4	106.8	91.0	97.9	98.7	100.6	98.3	93.8	103.5
8	99.4	98.3	99.5	99.4	107.6	90.0	95.9	98.5	101.2	98.3	95.2	103.5
9	99.7	98.3	99.7	99.4	109.1	89.9	101.7	98.6	101.4	98.3	93.5	103.6
10	99.6	98.3	99.6	99.3	108.9	90.2	102.1	98.6	101.6	98.3	93.3	103.5
11	99.3	98.0	99.6	99.3	108.6	89.6	102.3	98.2	100.9	98.3	92.1	103.4
12	99.2	97.8	99.3	99.3	108.6	88.8	101.7	98.0	101.2	98.3	91.9	103.3
2013 年 1 月	98.9	97.4	99.3	99.2	108.5	88.7	96.6	98.0	101.3	98.4	91.3	103.2
2	99.0	97.4	99.3	99.2	108.7	89.4	95.7	98.0	101.9	98.4	91.4	103.4
3	99.3	97.8	99.3	99.2	108.6	89.6	99.0	98.0	102.1	98.5	91.8	104.1
4	99.6	98.2	99.2	99.1	109.3	89.8	101.4	97.9	102.7	98.8	92.4	104.2
5	99.8	98.2	99.3	99.1	111.6	89.2	101.2	98.0	102.8	98.8	92.6	104.3
6	99.8	98.1	99.4	99.0	112.7	88.7	101.0	98.1	102.7	98.8	92.3	104.3
7	99.9	98.1	99.5	99.0	113.5	88.6	98.6	98.1	103.2	98.8	92.8	104.5
8	100.1	98.2	99.5	99.0	114.0	87.7	96.6	98.0	104.2	98.8	94.5	104.4
9	100.3	98.2	99.7	99.0	115.0	88.0	102.3	97.9	103.8	98.9	93.1	104.4
10	100.4	98.5	99.8	98.9	115.1	88.6	102.6	98.1	103.2	98.9	93.5	106.7
11	100.4	98.5	99.9	99.0	114.7	88.9	102.8	97.8	103.2	98.9	93.3	106.7
12	100.4	98.5	100.0	98.9	114.5	88.8	102.2	97.6	103.2	98.9	93.5	106.7
2014 年 1 月	100.1	98.0	100.2	98.9	114.5	90.2	96.5	97.6	103.2	99.0	92.2	106.7
2	100.2	98.1	100.3	98.8	114.8	91.2	96.6	97.5	103.1	99.1	92.8	106.8
3	100.5	98.4	100.5	98.8	115.4	90.9	99.2	97.6	103.4	99.2	93.4	107.0
4	103.0	100.8	103.4	99.2	116.6	94.7	103.4	99.7	106.1	108.3	97.0	109.1
前年（同月）比												
2012 年平均	-0.1	-0.6	-0.1	-0.3	3.8	-3.1	-0.1	-0.8	0.3	0.3	-1.9	-0.3
2013	0.3	-0.2	-0.2	-0.4	4.6	-2.8	0.3	-0.6	1.3	0.5	-0.6	1.2
2012 年 5 月	-0.2	-0.7	-0.2	-0.4	4.0	-4.5	-0.2	-1.3	0.3	0.3	-1.8	-0.2
6	-0.3	-0.7	0.0	-0.3	3.5	-3.9	-0.2	-1.2	-0.3	0.3	-2.1	-0.2
7	-0.4	-0.7	0.1	-0.3	3.0	-3.4	0.2	-0.6	-1.1	0.4	-2.4	-0.2
8	-0.4	-0.7	-0.1	-0.3	3.2	-3.3	-0.3	-0.6	-1.1	0.4	-1.8	-0.2
9	-0.2	-0.7	-0.1	-0.4	4.2	-2.5	-0.3	-0.6	0.3	0.4	-2.5	-0.2
10	-0.1	-0.6	-0.3	-0.4	3.7	-2.0	-0.3	-0.4	0.9	0.4	-2.4	-0.1
11	-0.2	-0.6	-0.3	-0.4	3.1	-2.3	-0.5	-0.7	0.1	0.4	-1.2	-0.3
12	-0.3	-0.6	-0.5	-0.4	2.9	-2.3	-0.4	-0.7	0.2	0.4	-1.5	-0.4
2013 年 1 月	-0.3	-0.8	-0.5	-0.4	2.9	-5.4	0.2	-0.7	0.0	0.4	-1.0	-0.3
2	-0.3	-0.9	-0.5	-0.4	3.0	-3.7	-0.6	-0.6	0.8	0.3	-2.7	-0.1
3	-0.5	-0.8	-0.6	-0.4	2.2	-3.4	-0.4	-0.4	-0.3	0.4	-2.9	0.5
4	-0.5	-0.7	-0.6	-0.4	2.2	-3.2	-0.1	-0.8	-0.2	0.5	-2.7	0.6
5	-0.1	-0.4	-0.4	-0.4	4.5	-2.9	-0.1	-0.9	0.5	0.5	-2.0	0.6
6	0.3	-0.3	-0.3	-0.5	5.6	-3.0	0.1	-0.6	1.8	0.5	-1.5	0.7
7	0.5	-0.2	-0.3	-0.5	6.3	-2.6	0.7	-0.6	2.6	0.5	-1.1	1.0
8	0.7	-0.1	0.0	-0.4	6.0	-2.5	0.7	-0.5	3.0	0.5	-0.7	0.8
9	0.6	0.0	0.0	-0.4	5.4	-2.1	0.6	-0.7	2.3	0.6	-0.5	0.8
10	0.8	0.2	0.2	-0.4	5.6	-1.7	0.5	-0.5	1.6	0.6	0.2	3.1
11	1.1	0.5	0.3	-0.4	5.7	-0.8	0.5	-0.5	2.2	0.6	1.2	3.2
12	1.2	0.6	0.7	-0.4	5.4	-0.1	0.5	-0.4	2.0	0.6	1.7	3.3
2014 年 1 月	1.2	0.6	0.9	-0.3	5.5	1.8	-0.1	-0.4	1.9	0.6	1.0	3.4
2	1.2	0.7	0.9	-0.3	5.6	2.1	1.0	-0.5	1.2	0.7	1.5	3.3
3	1.3	0.7	1.2	-0.3	6.2	1.4	0.2	-0.5	1.2	0.8	1.8	2.7
4	3.5	2.7	4.1	0.1	6.7	5.5	2.0	1.9	3.3	9.7	4.9	4.7

注) 連鎖指数は、基準時点を直前とした指数（月別指数の場合、前年12月 = 100とした指数）を掛け合わせて算出する。

2014年4月以降、2014年4月の高等学校等就学支援金制度改正による公立高校授業料の上昇の影響は、指数値が100にリセットされる連鎖指数の方が固定基準指数（2010年 = 100とした指数）の場合よりも大きくなっている。

消費者物価指数の公表予定

公表予定日	全 国	東京都区部 (中甸速報値)	備 考
2014年 2月28日 (金) (平成26年)	2014年 1月分 (平成26年)	2014年 2月分 (平成26年)	
3月28日 (金)	2月分	3月分	東京都区部年度平均同時公表 消費者物価地域差指数同時公表 全国年度平均同時公表
4月25日 (金)	3月分	4月分	
5月30日 (金)	4月分	5月分	
6月27日 (金)	5月分	6月分	
7月25日 (金)	6月分	7月分	
8月29日 (金)	7月分	8月分	
9月26日 (金)	8月分	9月分	
10月31日 (金)	9月分	10月分	
11月28日 (金)	10月分	11月分	
12月26日 (金)	11月分	12月分	
2015年 1月30日 (金) (平成27年)	12月分	2015年 1月分 (平成27年)	全国年平均同時公表
2月27日 (金)	2015年 1月分 (平成27年)	2月分	
3月27日 (金)	2月分	3月分	東京都区部年度平均同時公表

< 内容に関する問合せ先 >



総務省統計局統計調査部消費統計課
物価統計室物価指数第一係・第二係

電話 03(5273)1175

FAX 03(5273)3129

消費者物価指数の
最新情報はこちら！

消費者物価指数

検索

・ ホームページ

URL <http://www.stat.go.jp/data/cpi/index.htm>

* この冊子は、次の URL からダウンロードできます。

<http://www.stat.go.jp/data/cpi/sokuhou/tsuki/index-z.htm>

* 結果の概要は、統計メールニュースでも配信しています。メールニュースのお申込みは、統計局ホームページから。

「政府統計の総合窓口(e-Stat)」(<http://www.e-stat.go.jp/>)でも統計データ等の各種統計情報が御覧いただけます。
本冊子に掲載されたデータを引用・転載する場合には、出典（例：総務省「消費者物価指数」より引用）の表記をお願いします。

消費者物価指数 全国 平成26年(2014年)4月分
品目別の主な変化の状況(生鮮食品を除く)
(前年同月比の前月との差の上位及び下位品目)

<上位品目>

品目	前年同月比 (%)		前年同月比の 前月との差 (ポイント)
	2014年 (平成26年) 3月	2014年 (平成26年) 4月	
食料			
チーズ(輸入品)	1.4	10.1	8.7
混ぜごはんのもと	2.5	9.4	6.9
ワイン	2.3	8.8	6.5
ワイン(輸入品)	0.5	6.7	6.2
チューハイ	-2.8	2.6	5.4
ミネラルウォーター	-5.8	-0.7	5.1
牛どん	-9.7	-4.6	5.1
果物缶詰	0.0	5.0	5.0
チーズ	7.9	12.7	4.8
風味調味料	7.4	12.2	4.8
スパゲッティ	-2.3	2.4	4.7
牛肉(輸入牛肉)	10.6	15.3	4.7
からあげ	1.0	5.7	4.7
砂糖	-1.1	3.5	4.6
もち	-2.8	1.7	4.5
ウイスキー	-1.6	2.9	4.5
塩さけ	21.2	25.6	4.4
はくさい漬	0.0	4.4	4.4
果汁入り飲料	-0.7	3.6	4.3
住居			
板材	6.9	12.6	5.7
家具・家事用品			
電気炊飯器	0.8	12.6	11.8
電気冷蔵庫	-5.1	4.0	9.1
電気洗濯機 (洗濯乾燥機)	-0.2	8.6	8.8
電気掃除機	-27.5	-19.2	8.3
ポリ袋	-5.3	2.1	7.4
電気洗濯機 (全自動洗濯機)	11.7	18.5	6.8
防虫剤	-1.7	4.8	6.5
台所用洗剤	1.0	7.3	6.3
キッチンペーパー	5.4	11.2	5.8
整理だんす	0.3	5.7	5.4
洗濯用洗剤	-1.8	3.6	5.4
ベッド	-0.1	5.2	5.3
芳香消臭剤	-1.2	3.9	5.1
ラップ	-0.4	4.6	5.0
柔軟仕上げ剤	0.0	4.9	4.9

品目	前年同月比 (%)		前年同月比の 前月との差 (ポイント)
	2014年 (平成26年) 3月	2014年 (平成26年) 4月	
家具・家事用品(続き)			
ガステーブル	-5.8	-1.0	4.8
浄水器	-2.4	2.2	4.6
カーペット	1.6	6.1	4.5
照明器具	-18.5	-14.1	4.4
被服及び履物			
婦人スーツ (春夏物,普通品)	-2.6	6.2	8.8
婦人ショーツ	1.8	6.7	4.9
婦人ストッキング	0.0	4.8	4.8
保健医療			
皮膚病薬	-1.7	4.6	6.3
はり薬	-1.3	3.9	5.2
生理用ナプキン	-0.7	4.3	5.0
ビタミン剤 (ビタミン主薬製剤)	-0.7	3.8	4.5
浴用剤	-0.9	3.5	4.4
交通・通信			
洗車代	0.8	5.4	4.6
ガソリン	2.1	6.4	4.3
教養娯楽			
ペットフード (ドッグフード)	2.2	20.4	18.2
園芸用肥料	-2.8	5.8	8.6
カラオケルーム使用料	2.7	9.0	6.3
メモリーカード	-7.0	-1.6	5.4
園芸用土	-1.8	3.3	5.1
トレーニングパンツ	-3.0	2.0	5.0
釣ざお	2.2	7.0	4.8
プリンタ	-3.3	1.4	4.7
組立がん具	1.6	6.3	4.7
セロハン粘着テープ	-1.4	2.9	4.3
週刊誌	0.6	4.9	4.3
宿泊料	3.1	7.4	4.3
諸雑費			
電気かみそり	-4.6	-0.2	4.4
シャンプー	-5.6	-1.2	4.4
たばこ(国産品)	0.0	4.4	4.4
旅行用かばん	-0.9	3.4	4.3

2014年(平成26年)4月の前年同月比から3月の前年同月比を差し引いたもの。

< 下位品目 >

品 目	前年同月比 (%)		前年同月比の 前月との差 (ポイント)
	2014年 (平成26年) 3月	2014年 (平成26年) 4月	
食料			
ハンバーガー	16.3	10.5	-5.8
冷凍調理ピラフ	4.4	3.3	-1.1
冷凍調理コロッケ	1.2	0.8	-0.4
住居			
温水洗浄便座	-5.1	-5.7	-0.6
家具・家事用品			
電子レンジ	15.1	13.6	-1.5
被服及び履物			
男子パジャマ	2.8	1.4	-1.4
交通・通信			
航空運賃	1.9	-4.2	-6.1
E T C 車載器	-3.5	-5.0	-1.5
教養娯楽			
ビデオカメラ	-22.3	-27.6	-5.3

上記のほか、2014年(平成26年)4月1日からの制度変更により、変化が大きかった品目

品 目	前年同月比 (%)		前年同月比の 前月との差 (ポイント)
	2014年 (平成26年) 3月	2014年 (平成26年) 4月	
交通・通信			
高速自動車国道料金 ^(注1)	0.0	41.1	41.1
教育			
公立高校授業料 ^(注2)	0.0	524.4	524.4

2014年(平成26年)4月の前年同月比から3月の前年同月比を差し引いたもの。

(注1) E T C 各種割引が廃止又は縮小された。

(注2) 就学支援に係る制度の改正により、所得によって授業料負担額が異なるよう変更された。