

# 平成 17 年基準 消費者物価指数

## 全 国 平成 22 年 1 月分

### 1 概 況

- ~~~~~
- (1) 総合指数は平成17年を100として99.4となり、前月比は0.2%の下落。前年同月比は1.3%の下落となった。
- (2) 生鮮食品を除く総合指数は99.2となり、前月比は0.6%の下落。前年同月比は1.3%の下落となった。
- (3) 食料(酒類を除く)及びエネルギーを除く総合指数は97.5となり、前月比は0.8%の下落。前年同月比は1.2%の下落となった。
- ~~~~~

図 1 指数の動き

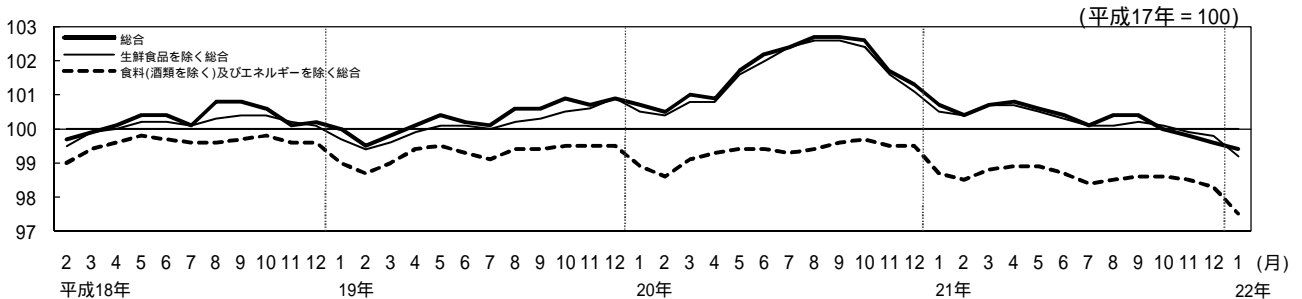


図 2 前年同月比の動き

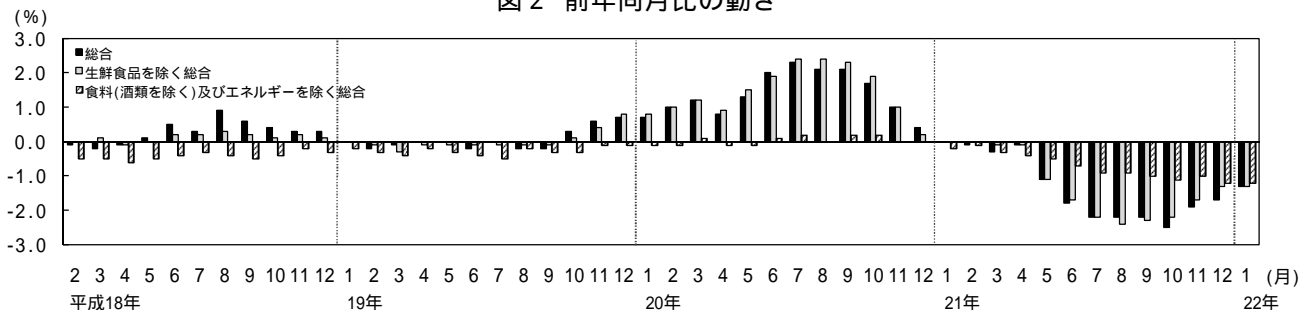


表 1 総合、生鮮食品を除く総合、食料(酒類を除く)及びエネルギーを除く総合の指数，前月比及び前年同月比  
(平成17年 = 100)

		平成21年												22年
		1月	2月	3月	4月	5月	6月	7月	8月	9月	10月	11月	12月	1月
総 合	指 数	100.7	100.4	100.7	100.8	100.6	100.4	100.1	100.4	100.4	100.0	99.8	99.6	99.4
	前月比 (%)	0.6	0.3	0.3	0.1	0.2	0.2	0.3	0.3	0.0	0.4	0.2	0.2	0.2
	前年同月比 (%)	0.0	0.1	0.3	0.1	1.1	1.8	2.2	2.2	2.2	2.5	1.9	1.7	1.3
生 鮮 食 品 を 除 く 総 合	指 数	100.5	100.4	100.7	100.7	100.5	100.3	100.1	100.1	100.2	100.1	99.9	99.8	99.2
	前月比 (%)	0.6	0.1	0.3	0.0	0.2	0.2	0.2	0.0	0.1	0.1	0.2	0.1	0.6
	前年同月比 (%)	0.0	0.0	0.1	0.1	1.1	1.7	2.2	2.4	2.3	2.2	1.7	1.3	1.3
食 料 ( 酒 類 を 除 く ) 及 び エ ネ ル ギ ー を 除 く 総 合	指 数	98.7	98.5	98.8	98.9	98.9	98.7	98.4	98.5	98.6	98.6	98.5	98.3	97.5
	前月比 (%)	0.8	0.2	0.3	0.1	0.0	0.2	0.3	0.1	0.1	0.0	0.1	0.2	0.8
	前年同月比 (%)	0.2	0.1	0.3	0.4	0.5	0.7	0.9	0.9	1.0	1.1	1.0	1.2	1.2

注) はマイナスを表す (以下同じ)。

## 2 全国

### 2 前月からの動き

表2 10大費目指数，前月比及び寄与度

(平成17年 = 100)

指 数	総 合			食 料			住 居	光 熱 水 道	家 具 家 事 用 品	被 服 及 び 履 物	保 健 医 療	交 通 通 信	教 育	教 養 娛 楽	諸 雑 費
	生 鮮 食 品 を 除 く 総 合	食 料 ・ エ ネ ル ギ ー を 除 く *	食 料	生 食	鮮 品	生 鮮 食 品 を 除 く 食 料									
指 数	99.4	99.2	97.5	102.9	102.5	102.9	99.6	104.1	90.9	95.7	98.7	97.8	103.1	91.8	101.4
前 月 比 (%)	0.2	0.6	0.8	1.0	6.4	0.1	0.0	0.4	0.7	7.6	0.1	0.1	0.0	1.4	0.0
寄 与 度	0.2	0.58	0.55	0.26	0.26	0.02	0.00	0.03	0.02	0.37	0.00	0.01	0.00	0.14	0.00

\* 食料(酒類を除く)及びエネルギーを除く総合 (以下同じ)

注) 各寄与度は，総合指数の前月比に対するものである。

総合指数の前月比が0.2%の下落となった内訳を寄与度で見ると，被服及び履物，教養娯楽などの下落が要因となっている。

なお，食料などは上昇した。

#### [主な内訳]

10大費目	中 分 類，前月比(寄与度)	品 目，前月比(寄与度)
被服及び履物	衣料 - 11.6%(-0.25)	…… 婦人スラックス(冬物) - 19.4%(-0.04) など
教養娯楽	教養娯楽サービス - 2.2%(-0.13)	…… 外国パック旅行 - 15.1%(-0.08) など
食料	生鮮野菜 12.6%(0.20)	…… ねぎ 23.8%(0.03) ほうれんそう 22.8%(0.03) など

### 3 前年同月との比較

表3 10大費目の前年同月比及び寄与度

前 年 同 月 比 (%)	総 合			食 料			住 居	光 熱 水 道	家 具 家 事 用 品	被 服 及 び 履 物	保 健 医 療	交 通 通 信	教 育	教 養 娛 楽	諸 雑 費
	生 鮮 食 品 を 除 く 総 合	食 料 ・ エ ネ ル ギ ー を 除 く *	食 料	生 食	鮮 品	生 鮮 食 品 を 除 く 食 料									
( 1.7 )	( 1.3 )	( 1.2 )	( 2.5 )	( 7.6 )	( 1.5 )	( 0.4 )	( 4.9 )	( 4.8 )	( 1.9 )	( 0.5 )	( 0.5 )	( 0.8 )	( 3.3 )	( 0.5 )	
1.3	1.3	1.2	1.9	3.9	1.5	0.3	5.8	5.5	1.4	1.1	1.9	0.8	3.1	0.5	
( 1.7 )	( 1.23 )	( 0.81 )	( 0.66 )	( 0.32 )	( 0.34 )	( 0.08 )	( 0.35 )	( 0.16 )	( 0.09 )	( 0.02 )	( 0.07 )	( 0.03 )	( 0.35 )	( 0.03 )	
1.3	1.24	0.81	0.51	0.17	0.35	0.06	0.43	0.18	0.06	0.05	0.25	0.03	0.32	0.03	
寄与度差	0.4	0.01	0.00	0.15	0.15	0.00	0.02	0.08	0.02	0.03	0.03	0.18	0.00	0.03	0.00

注) ( )は，前月の前年同月比及び寄与度。各寄与度は，総合指数の前年同月比に対するものである。

総合指数の前年同月比が1.3%の下落となった内訳を寄与度で見ると，食料，光熱・水道，教養娯楽，家具・家事用品などの下落が要因となっている。

なお，交通・通信などは上昇した。

#### [主な内訳]

10大費目	中 分 類，前年同月比(寄与度)	品 目，前年同月比(寄与度)
食料	生鮮果物 - 9.2%(-0.09)	…… みかん - 15.6%(-0.06) など
光熱・水道	電気代 - 9.7%(-0.31)	
教養娯楽	教養娯楽サービス - 2.2%(-0.13)	…… 外国パック旅行 - 16.2%(-0.09) など
家具・家事用品	家庭用耐久財 - 11.6%(-0.11)	…… ルームエアコン - 22.7%(-0.04) など
交通・通信	自動車等関係費 4.4%(0.32)	…… ガソリン 19.1%(0.36) など

参考1 財・サービス分類の前年同月比及び寄与度

	総 合	財							サービス					
		生鮮食品 を除く財	農 畜 産 物	水 産 物	工 業 品	うち耐久 消費財	電気・都市 ガス・水道	出 版 物	サービス	公 共 サービス	一 般 サービス	うち 外 食	うち 民営家賃	
前年同月比 (%)	( 1.7)	( 2.7)	( 2.3)	( 5.5)	( 1.9)	( 5.6)	( 5.4)	( 0.6)	( 0.4)	( 0.2)	( 0.6)	( 0.1)	( 0.6)	
	1.3	2.3	2.1	3.2	1.2	6.2	8.2	0.7	0.5	0.4	0.6	0.2	0.5	
寄与度	( 1.7)	( 1.36)	( 1.03)	( 0.40)	( 0.67)	( 0.26)	( 0.28)	( 0.01)	( 0.20)	( 0.03)	( 0.22)	( 0.01)	( 0.02)	
	1.3	1.13	0.94	0.23	0.42	0.29	0.44	0.01	0.25	0.05	0.22	0.01	0.01	
寄与度差	0.4	0.24	0.08	0.17	0.24	0.03	0.16	0.00	0.05	0.03	0.00	0.01	0.00	

注) ( ) は、前月の前年同月比及び寄与度。各寄与度は、総合指数の前年同月比に対するものである。

参考2 前月比で上昇・下落幅の大きかった項目 (中分類)

上 昇			下 落		
中 分 類		前月比 (%)	中 分 類		前月比 (%)
1	生鮮野菜	12.6	1	衣料	11.6
2	生鮮果物	4.9	2	シャツ・セーター・下着類	6.4
3	他の光熱	1.1	3	他の被服類	4.4
4	ガス代	0.9	4	教養娯楽用耐久財	3.1
5	生鮮魚介	0.8	5	寝具類	2.5

参考3 前年同月比で上昇・下落幅の大きかった項目 (中分類)

上 昇			下 落		
中 分 類		前年同月比 (%)	中 分 類		前年同月比 (%)
1	教科書・学習参考教材	7.6	1	教養娯楽用耐久財	22.3
2	自動車等関係費	4.4	2	家庭用耐久財	11.6
3	他の光熱	3.0	3	電気代	9.7
4	乳卵類	1.2	4	生鮮果物	9.2
5	授業料等	0.8	5	ガス代	7.0

参考4 総合指数の前年同月比に対する寄与の大きかった項目 (中分類)

上 昇				下 落			
中 分 類	寄与度	前年同月比 (%)		中 分 類	寄与度	前年同月比 (%)	
1	自動車等関係費	0.32	4.4	1	電気代	0.31	9.7
2	授業料等	0.02	0.8	2	ガス代	0.14	7.0
2	他の光熱	0.02	3.0	3	教養娯楽サービス	0.13	2.2
4	乳卵類	0.01	1.2	3	教養娯楽用耐久財	0.13	22.3
4	保健医療サービス	0.01	0.5	5	家庭用耐久財	0.11	11.6

前年同月比の下落幅の縮小に寄与した主な項目 (中分類) 注1)

	前月	今月
自動車等関係費	1.9% ( 0.15)	4.4% ( 0.32)
生鮮野菜	- 9.5% ( - 0.17)	- 1.1% ( - 0.02)

別掲 注1)

石油製品 注2)	2.6% ( 0.09)	10.9% ( 0.37)
エネルギー 注3)	- 2.4% ( - 0.19)	- 1.0% ( - 0.07)

注1) 数値は、前年同月比及び括弧内は寄与度。主要品目については19ページの追加参考資料を参照。

注2) 石油製品：プロパンガス、灯油、ガソリン

注3) エネルギー：電気代、都市ガス代、プロパンガス、灯油、ガソリン

## &lt; 追加参考資料 &gt; 主要品目の前年同月比及び寄与度（エネルギー・耐久消費財など）

[ 総合指数の前年同月比の変動に寄与した項目 ]

- ・生鮮食品を除く総合の前年同月比の下落幅は変わらず。（平成21年12月 1.3% 平成22年1月 1.3%）
- ・灯油の前年同月比が1年2か月ぶりにプラスに転じ，電気代などの下落幅が拡大。エネルギーにより総合の下落幅が0.12ポイント縮小。
- ・生鮮食品を除く食料による総合の下落幅は変わらず。
- ・平成21年1月の産科医療補償制度創設による出産入院料（国立），出産入院料（公立）の上昇の影響が一巡。前年同月比の下落幅の拡大に寄与。

表1 エネルギー構成品目の前年同月比及び寄与度

	万分比 ウエイト	平成21年12月		平成22年1月			
		前年同月比(%)	寄与度	前月比(%)	前年同月比(%)	寄与度	寄与度差
エネルギー	740	-2.4	-0.19	0.3	-1.0	-0.07	0.12
電気代	292	-5.9	-0.18	0.2	-9.7	-0.31	-0.13
都市ガス代	93	-9.7	-0.10	1.4	-11.9	-0.13	-0.03
石油製品	355	2.6	0.09	0.0	10.9	0.37	0.28
プロパンガス	78	-3.0	-0.03	0.3	-1.3	-0.01	0.02
灯油	53	-8.2	-0.05	1.1	3.0	0.02	0.07
ガソリン	224	8.3	0.17	-0.3	19.1	0.36	0.19

表2 耐久消費財の主な品目の前年同月比及び寄与度

	万分比 ウエイト	平成21年12月		平成22年1月			
		前年同月比(%)	寄与度	前月比(%)	前年同月比(%)	寄与度	寄与度差
家庭用耐久財	111	-9.5	-0.09	-1.3	-11.6	-0.11	-0.02
教養娯楽用耐久財	118	-22.0	-0.13	-3.1	-22.3	-0.13	0.00
テレビ（薄型）	37	-32.8	-0.05	-5.6	-33.6	-0.05	0.00
パソコン（デスクトップ型）	13	-38.8	-0.02	0.7	-36.6	-0.02	0.00
パソコン（ノート型）	21	-46.5	-0.03	-2.9	-46.0	-0.02	0.00
カメラ	8	-35.5	-0.01	-8.0	-35.3	-0.01	0.00

表3 交通・通信，教養娯楽の主な品目の前年同月比及び寄与度

	万分比 ウエイト	平成21年12月		平成22年1月			
		前年同月比(%)	寄与度	前月比(%)	前年同月比(%)	寄与度	寄与度差
航空運賃	23	-2.0	0.00	-4.1	-3.3	-0.01	0.00
タクシー代	21	0.5	0.00	0.2	0.4	0.00	0.00
携帯電話通信料	208	-1.9	-0.03	0.0	-1.9	-0.04	0.00
高速自動車国道料金	32	-6.6	-0.02	0.0	-6.6	-0.02	0.00
自動車	179	-1.6	-0.03	0.0	-1.7	-0.03	0.00
外国パック旅行	51	-18.2	-0.12	-15.1	-16.2	-0.09	0.03
宿泊料	89	-1.6	-0.01	-2.0	-2.3	-0.02	-0.01

表4 - 1 食料の主な品目の前年同月比及び寄与度（前年同月比下位5品目）

	万分比 ウエイト	平成21年12月		平成22年1月			
		前年同月比(%)	寄与度	前月比(%)	前年同月比(%)	寄与度	寄与度差
生鮮食品を除く食料	2174	-1.5	-0.34	-0.1	-1.5	-0.35	0.00
食用油	9	-17.9	-0.02	-0.8	-17.4	-0.02	0.00
スパゲッティ	3	-11.1	0.00	-0.6	-11.6	0.00	0.00
ビスケット	11	-6.0	-0.01	-3.5	-9.9	-0.01	-0.01
ケチャップ	2	-6.4	0.00	-2.5	-9.3	0.00	0.00
マヨネーズ	10	-9.5	-0.01	1.3	-8.3	-0.01	0.00

注) 主な品目は，生鮮食品及び外食を除く。なお，生鮮食品を除く食料は外食を含む。

表 4 - 2 総合指数の前年同月比に対する食料の寄与度（魚介類，野菜・海藻，果物を除く）

	万百分比 ウエイト	平成21年12月		平成22年1月		前月比(%)	主な品目(前月比)
		前年同月比(%)	寄与度	前年同月比(%)	寄与度		
穀類	219	-3.4	-0.08	-3.8	-0.09	-0.4	もち(-2.5%) スパゲッティ(-0.6%)
肉類	198	-2.3	-0.05	-2.3	-0.05	0.1	牛肉A(0.6%) 豚肉B(0.6%)
乳卵類	109	0.5	0.01	1.2	0.01	-1.5	鶏卵(-8.3%) 粉ミルク(-0.3%)
油脂・調味料	101	-2.9	-0.03	-2.8	-0.03	0.3	ふりかけ(3.0%) 風味調味料(2.8%)
菓子類	217	0.2	0.00	0.1	0.00	0.0	ポテトチップス(6.2%) せんべい(うるち米粉)(0.7%)
調理食品	283	-2.1	-0.06	-2.3	-0.07	-0.1	冷凍調理コロッケ(-1.5%) うなぎかば焼き(-0.9%)
飲料	145	-3.2	-0.04	-3.1	-0.04	0.2	コーヒー豆(3.2%) 紅茶(1.4%)
酒類	136	-2.0	-0.03	-1.8	-0.02	0.2	ぶどう酒(輸入品)(2.8%) 清酒(0.5%)
外食	555	-0.1	-0.01	-0.2	-0.01	-0.1	牛どん(-6.0%) すし(回転ずし)(-0.4%)

牛肉A : 「国産品，ロース」  
豚肉B : 「もも肉」

図 1 総合指数の動き

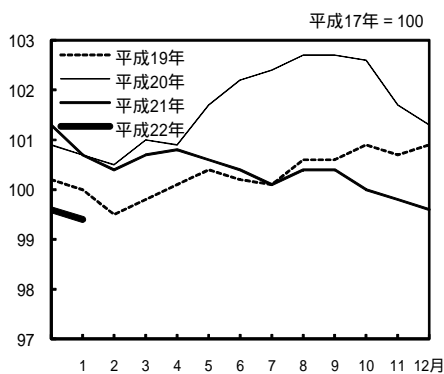


図 2 生鮮食品を除く総合指数の動き

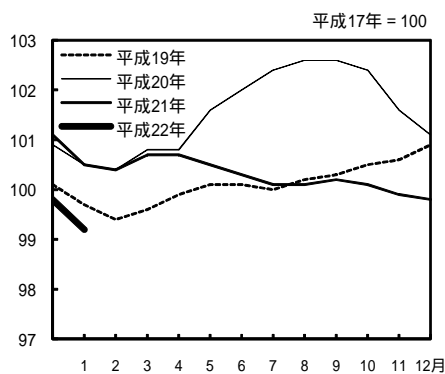


図 3 食料(酒類を除く)及びエネルギーを除く総合指数の動き

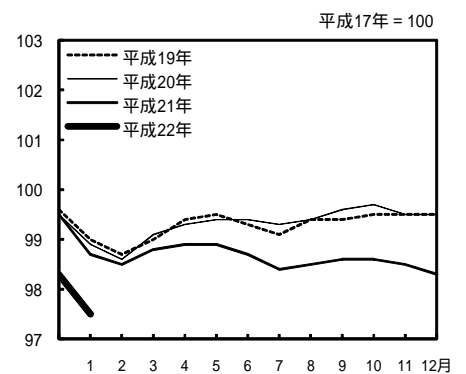


図4 電気代指数の動き

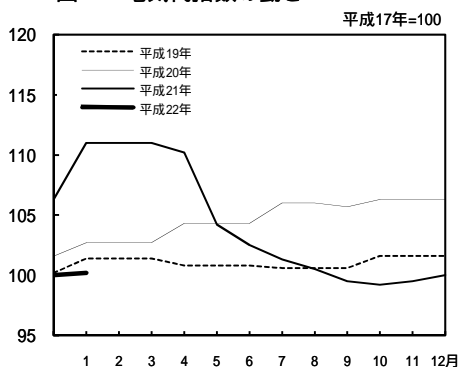


図5 ガソリン指数の動き

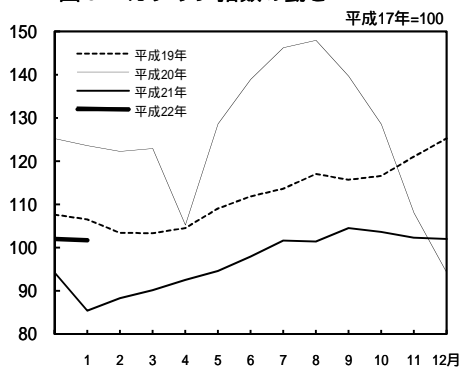


図6 生鮮食品を除く食料指数の動き

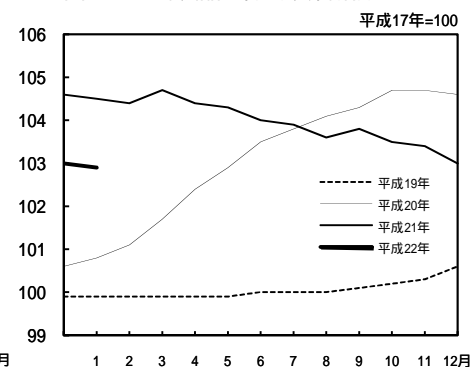
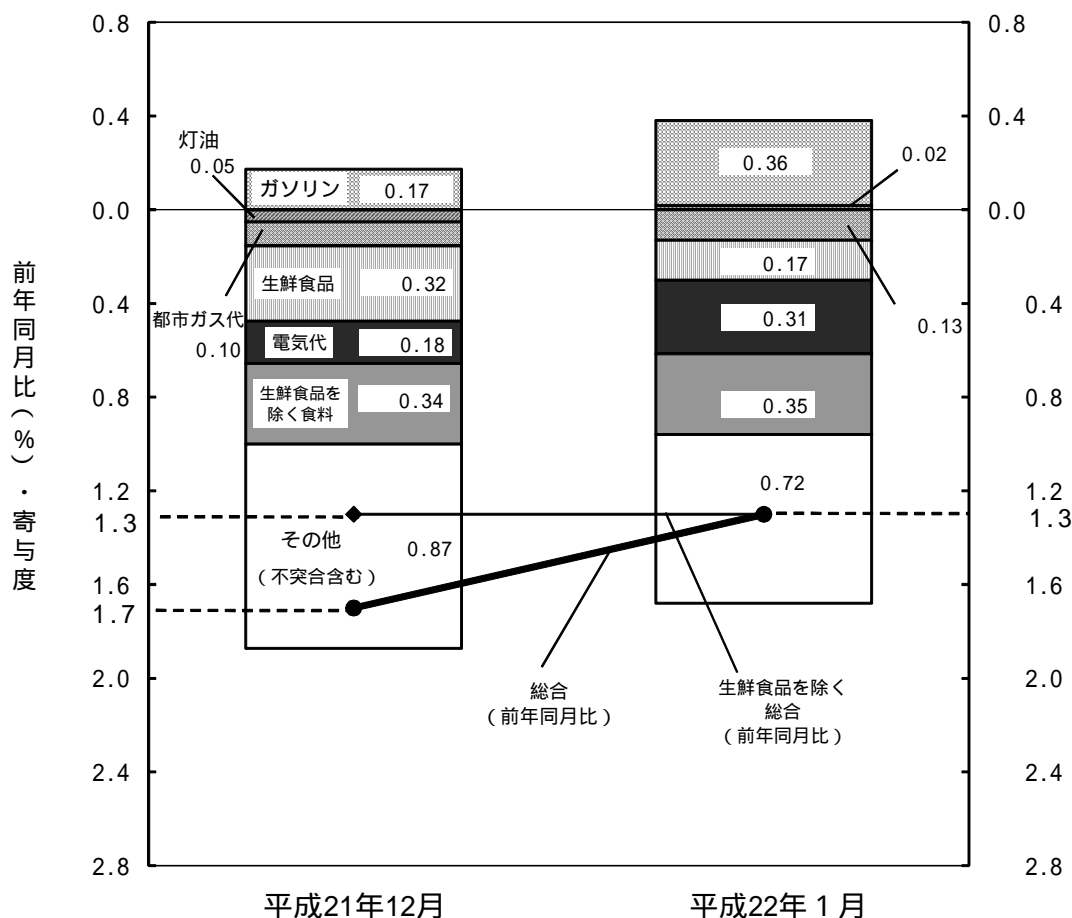


図7 総合指数の前年同月比に対する寄与度の変化



< 寄与度及び寄与度差について >

寄与度は総合指数の変化率に対してどの程度寄与したかを示したものである。

寄与度は実数ウェイトを使用し、次の計算式によって算出している。

$$\text{品目Aの寄与度} = \frac{\left( \frac{\text{当期の品目Aの指数} - \text{前期の品目Aの指数}}{\text{前期の総合指数}} \right) \times \frac{\text{品目Aのウェイト}}{\text{総合のウェイト}}}{1} \times 100$$

各品目の寄与度は小数第3位を四捨五入し、小数第2位まで表章している。そのため、足し上げても上位類の寄与度とは必ずしも一致しない。

寄与度差は小数第4位まで持った寄与度により計算し、小数第3位を四捨五入して小数第2位まで表章している。そのため、当月と前月の寄与度を差し引いても寄与度差と一致しないことがある。