

平成17年基準 消費者物価指数 全 国 平成19年11月分

1 概 況

- ~~~~~
- (1) 総合指数は平成17年を100として100.7となり、前月比は0.2%の下落。前年同月比は0.6%の上昇となった。
- (2) 生鮮食品を除く総合指数は100.6となり、前月比は0.1%の上昇。前年同月比は0.4%の上昇となった。
- (3) 食料(酒類を除く)及びエネルギーを除く総合指数は99.5となり、前月と同水準。前年同月比は0.1%の下落となった。
- ~~~~~

図1 総合指数の動き

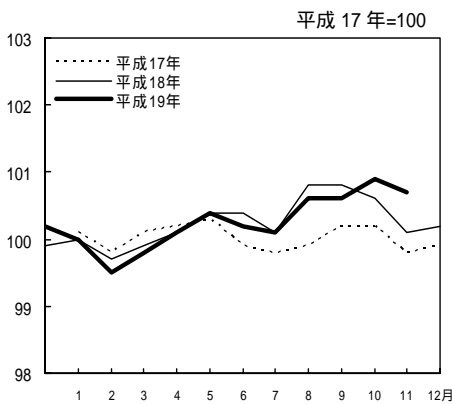


図2 生鮮食品を除く総合指数の動き

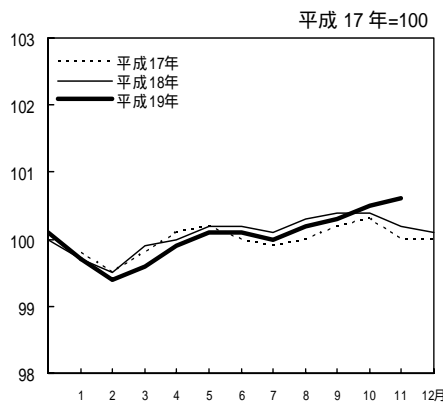


図3 食料(酒類を除く)及びエネルギーを除く総合指数の動き

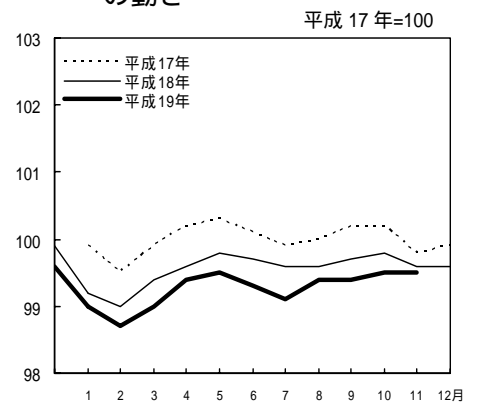


表1 総合、生鮮食品を除く総合、食料(酒類を除く)及びエネルギーを除く総合の前月比及び前年同月比

		平成18年		19年										(%)
		11月	12月	1月	2月	3月	4月	5月	6月	7月	8月	9月	10月	11月
総 合	前月比	0.5	0.1	0.2	0.5	0.3	0.3	0.3	0.2	0.1	0.5	0.0	0.3	0.2
	前年同月比	0.3	0.3	0.0	0.2	0.1	0.0	0.0	0.2	0.0	0.2	0.2	0.3	0.6
生鮮食品を除く総合	前月比	0.2	0.1	0.4	0.3	0.2	0.3	0.2	0.0	0.1	0.2	0.1	0.2	0.1
	前年同月比	0.2	0.1	0.0	0.1	0.3	0.1	0.1	0.1	0.1	0.1	0.1	0.1	0.4
食料(酒類を除く)及びエネルギーを除く総合	前月比	0.2	0.0	0.6	0.3	0.3	0.4	0.1	0.2	0.2	0.3	0.0	0.1	0.0
	前年同月比	0.2	0.3	0.2	0.3	0.4	0.2	0.3	0.4	0.5	0.2	0.3	0.3	0.1

注) はマイナスを表す(以下同じ)。

2 全国

2 前月からの動き

表2 10大費目指数，前月比及び寄与度

(平成17年=100)

指 数	総 合			食 料		住 居	光 熱・ 水 道	家 具・ 家 事 用 品	被 服 及 び 履 物	保 健 医 療	交 通・ 通 信	教 育	教 養 娛 楽	諸 雑 費
	生 鮮 食 品 を 除 く 総 合	食 料・エネ ルギーを 除 く 総 合*	生 鮮 食 品	生 鮮 食 品										
指 数	100.7	100.6	99.5	100.6	102.2	99.8	105.8	96.1	105.5	99.7	101.7	101.6	96.7	102.0
前 月 比 (%)	0.2	0.1	0.0	1.1	6.9	0.0	0.9	0.0	0.6	0.2	0.6	0.0	0.7	0.1
寄 与 度	0.20	0.10	0.00	0.28	0.31	0.00	0.06	0.00	0.03	0.01	0.08	0.00	0.08	0.01

* 食料(酒類を除く)及びエネルギーを除く総合 (以下同じ)

総合指数の前月比が 0.2%の下落となった内訳を寄与度で見ると、食料、教養娯楽などの下落が要因となっている。

なお、交通・通信、光熱・水道などは上昇した。

[主な内訳]	10大費目	中分類	品目
	食料	生鮮野菜 (-8.6%)	…… ほうれんそう、だいこんなど
	教養娯楽	教養娯楽サービス (-1.0%)	…… 外国パック旅行など
	交通・通信	自動車等関係費 (1.2%)	…… ガソリンなど
	光熱・水道	他の光熱 (7.9%)	…… 灯油

3 前年同月との比較

表3 10大費目の前年同月比及び寄与度

前 年 同 月 比 (%)	総 合			食 料		住 居	光 熱・ 水 道	家 具・ 家 事 用 品	被 服 及 び 履 物	保 健 医 療	交 通・ 通 信	教 育	教 養 娛 楽	諸 雑 費
	生 鮮 食 品 を 除 く 総 合	食 料・エネ ルギーを 除 く 総 合*	生 鮮 食 品	生 鮮 食 品										
(0.3)	(0.1)	(0.3)	(0.9)	(3.6)	(0.0)	(1.0)	(1.5)	(0.3)	(0.5)	(0.2)	(0.7)	(0.8)	(0.7)	
0.6	0.4	0.1	0.9	4.2	0.0	2.2	1.6	0.7	0.3	1.5	0.7	0.6	0.5	
(0.30)	(0.10)	(0.20)	(0.23)	(0.16)	(0.00)	(0.07)	(0.05)	(0.01)	(0.02)	(0.03)	(0.03)	(0.09)	(0.04)	
0.60	0.38	0.07	0.23	0.17	0.00	0.16	0.05	0.03	0.01	0.21	0.03	0.07	0.03	

(注) ()は、前月の前年同月比及び寄与度

総合指数の前年同月比が 0.6%の上昇となった内訳を寄与度で見ると、食料、交通・通信、光熱・水道などの上昇が要因となっている。

[主な内訳]	10大費目	中分類	品目
	食料	生鮮野菜 (12.9%)	…… ねぎなど
	交通・通信	自動車等関係費 (3.5%)	…… ガソリンなど
	光熱・水道	他の光熱 (11.9%)	…… 灯油

参考1 財・サービス分類の前年同月比及び寄与度

	総 合	財							出版 物	サービス				
		生 鮮 食 品 を 除 く 財	農 畜 産 物	水 産 物	工 業 製 品	う ち 耐 久 消 費 財	電 気 ・ 都 市 ガ ス ・ 水 道	公 共 サ ー ビ ス		一 般 サ ー ビ ス	う ち 外	う ち 食	う ち 民 営 家 賃	
前 年 同 月 比 (%)	(0.3)	(0.3)	(0.0)	(2.3)	(0.2)	(3.8)	(1.0)	(0.3)	(0.2)	(0.3)	(0.1)	(0.7)	(0.3)	
	0.6	0.9	0.6	2.6	0.6	3.9	1.1	0.3	0.2	0.3	0.2	0.7	0.2	
寄 与 度	(0.30)	(0.15)	(0.00)	(0.17)	(0.07)	(0.19)	(0.05)	(0.01)	(0.10)	(0.04)	(0.04)	(0.04)	(0.01)	
	0.60	0.44	0.27	0.19	0.21	0.20	0.05	0.01	0.10	0.04	0.08	0.04	0.01	

(注) ()は、前月の前年同月比及び寄与度

参考2 前月比で上昇・下落幅の大きかった項目(中分類)

上 昇			下 落		
中 分 類	前 月 比 (%)		中 分 類	前 月 比 (%)	
1	他の光熱	7.9	1	生鮮果物	12.4
2	衣料	1.3	2	生鮮野菜	8.6
2	医薬品・健康保持用摂取品	1.3	3	教養娯楽用耐久財	2.4
4	自動車等関係費	1.2	4	教養娯楽サービス	1.0
5	肉類	0.9	5	生鮮魚介	0.7

参考3 前年同月比で上昇・下落幅の大きかった項目(中分類)

上 昇			下 落		
中 分 類	前 年 同 月 比 (%)		中 分 類	前 年 同 月 比 (%)	
1	生鮮野菜	12.9	1	教養娯楽用耐久財	14.8
2	他の光熱	11.9	2	家庭用耐久財	6.1
3	自動車等関係費	3.5	3	通信	2.2
4	肉類	2.3	4	保健医療用品・器具	1.7
5	ガス代	2.0	5	室内装備品	1.3

参考4 総合指数の前年同月比に対する寄与の大きかった項目(中分類)

上 昇				下 落			
中 分 類	寄 与 度	前 年 同 月 比 (%)		中 分 類	寄 与 度	前 年 同 月 比 (%)	
1	自動車等関係費	0.28	3.5	1	教養娯楽用耐久財	0.13	14.8
2	生鮮野菜	0.19	12.9	2	通信	0.08	2.2
3	他の光熱	0.08	11.9	3	家庭用耐久財	0.06	6.1
4	教養娯楽サービス	0.07	1.2	4	教養娯楽用品	0.02	0.7
5	肉類	0.05	2.3	5	生鮮魚介	0.01	1.0

前年同月比の上昇幅の拡大に寄与した主な項目 注1)

	前 月	今 月
自動車等関係費	1.1% (0.09)	3.5% (0.28)
生鮮野菜	4.1% (0.07)	12.9% (0.19)

(別掲)

石油製品 注2)	2.3% (0.09)	9.3% (0.37)
エネルギー 注3)	1.8% (0.14)	5.4% (0.42)

注1) 数値は、前年同月比及び括弧内は寄与度

注2) 石油製品：プロパンガス、灯油、ガソリン

注3) エネルギー：電気代、都市ガス代、プロパンガス、灯油、ガソリン

平成19年12月28日
総務省統計局

消費者物価指数 主要品目の前年同月比及びその寄与度
(エネルギー・耐久消費財など)

全国(11月分)

表1 エネルギー構成品目の前年同月比及び寄与度

	万百分比 ウエイト	平成19年10月		平成19年11月		
		前年同月比	寄与度	前年同月比	寄与度	寄与度差
エネルギー	740	1.8	0.14	5.4	0.42	0.28
電気代	292	1.4	0.04	1.4	0.04	0.00
都市ガス代	93	1.2	0.01	1.5	0.01	0.00
石油製品	355	2.3	0.09	9.3	0.37	0.27
プロパンガス	78	1.4	0.01	2.4	0.02	0.01
灯油	53	0.4	0.00	11.9	0.08	0.08
ガソリン	224	3.0	0.08	10.8	0.26	0.19

表2 耐久消費財の主な品目の前年同月比及び寄与度

	万百分比 ウエイト	平成19年10月		平成19年11月		
		前年同月比	寄与度	前年同月比	寄与度	寄与度差
家庭用耐久財	111	-6.3	-0.06	-6.1	-0.06	0.00
教養娯楽用耐久財	118	-14.5	-0.13	-14.8	-0.13	0.00
テレビ(薄型)	32	-17.1	-0.04	-17.4	-0.04	0.00
パソコン(デスクトップ型)	13	-16.6	-0.02	-18.9	-0.02	0.00
パソコン(ノート型)	21	-28.4	-0.04	-28.3	-0.04	0.00
カメラ	8	-29.2	-0.02	-30.1	-0.02	0.00

表3 交通・通信の主な品目の前年同月比及び寄与度

	万百分比 ウエイト	平成19年10月		平成19年11月		
		前年同月比	寄与度	前年同月比	寄与度	寄与度差
航空運賃	23	5.8	0.01	4.3	0.01	0.00
携帯電話通信料	208	-4.1	-0.08	-3.9	-0.08	0.00

表4 食料の主な品目(生鮮食品と外食を除く)の前年同月比及び寄与度 (前年同月比上位10品目)

	万百分比 ウエイト	平成19年10月		平成19年11月		
		前年同月比	寄与度	前年同月比	寄与度	寄与度差
生鮮食品を除く食料	2174	0.3	0.06	0.3	0.07	0.00
マヨネーズ	10	16.4	0.02	11.7	0.01	0.00
キャンデー	8	8.8	0.01	8.4	0.01	0.00
ポテトチップス	13	1.8	0.00	6.4	0.01	0.01
チューハイ	5	5.7	0.00	6.0	0.00	0.00
スイートコーン缶詰	2	5.8	0.00	5.7	0.00	0.00
果実ジュース	11	4.5	0.01	4.6	0.01	0.00
チーズ(輸入品)	6	3.8	0.00	4.5	0.00	0.00
煮豆	21	4.6	0.01	4.4	0.01	0.00
ベーコン	6	0.9	0.00	4.1	0.00	0.00
干しいたけ	2	3.3	0.00	4.0	0.00	0.00

消費者物価指数(全国) 年間購入頻度階級別指数

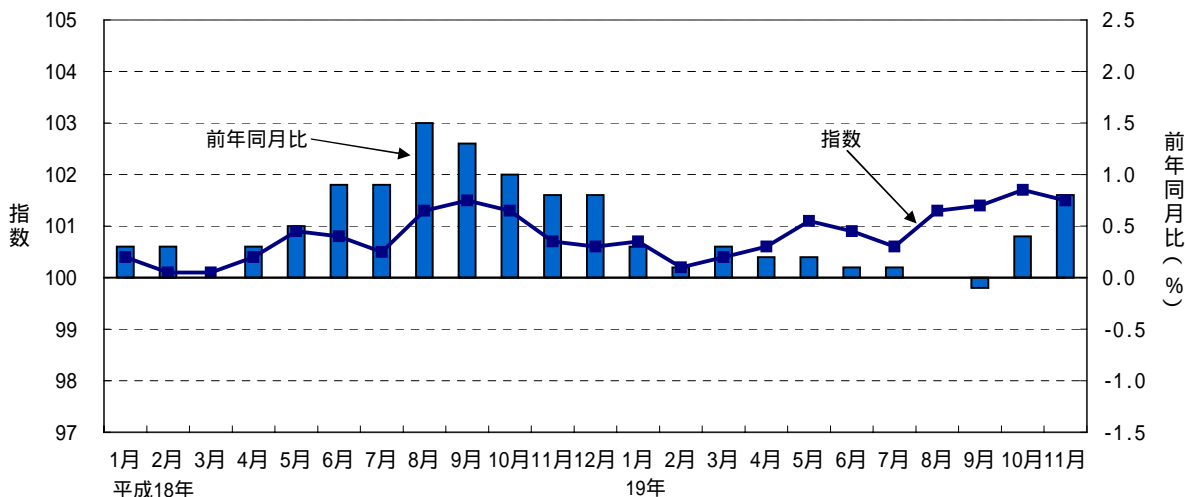
指数 平成17年=100

		総合	生鮮食品を除く総合	持ち家の 帰属家賃を 除く総合	9回以上	9回以上		9回未満	4.5以上 9未満	1.5以上 4.5未満	0.5以上 1.5未満	0.5回未満	(試算値) 0.5回以上
						15回以上	9以上 15未満						
平成18年	1月	100.0	99.7	100.0	101.5	102.6	100.9	99.5	99.8	100.1	99.7	98.1	100.4
	2月	99.7	99.5	99.6	100.7	100.8	100.7	99.2	99.6	100.0	99.6	97.5	100.1
	3月	99.9	99.9	99.8	100.4	99.8	100.8	99.6	99.6	100.3	99.8	98.5	100.1
	4月	100.1	100.0	100.1	100.4	99.6	100.9	99.9	99.4	100.9	100.1	99.0	100.4
	5月	100.4	100.2	100.5	101.0	99.6	101.8	100.3	99.8	101.5	100.6	98.9	100.9
	6月	100.4	100.2	100.5	100.5	98.6	101.7	100.5	100.4	101.6	100.5	99.0	100.8
	7月	100.1	100.1	100.2	100.6	98.1	102.1	100.0	100.0	100.7	100.1	99.0	100.5
	8月	100.8	100.3	100.9	102.4	100.3	103.6	100.4	100.8	101.2	100.3	99.2	101.3
	9月	100.8	100.4	101.0	102.4	100.0	103.9	100.4	100.6	101.5	100.3	99.0	101.5
	10月	100.6	100.4	100.8	102.1	100.4	103.1	100.3	100.0	101.6	100.6	98.6	101.3
	11月	100.1	100.2	100.2	100.6	99.0	101.5	100.0	99.5	101.4	100.5	98.2	100.7
	12月	100.2	100.1	100.2	100.8	99.4	101.6	100.0	99.7	101.3	100.2	98.4	100.6
平成19年	1月	100.0	99.7	100.0	101.7	100.4	102.4	99.4	100.4	100.5	100.1	96.8	100.7
	2月	99.5	99.4	99.5	100.7	99.4	101.4	99.0	99.8	100.0	100.0	96.3	100.2
	3月	99.8	99.6	99.8	100.9	99.6	101.6	99.4	99.6	100.6	100.3	97.1	100.4
	4月	100.1	99.9	100.1	101.3	100.5	101.7	99.7	99.0	101.2	100.3	97.9	100.6
	5月	100.4	100.1	100.5	101.6	100.1	102.4	100.1	99.3	101.7	100.9	97.8	101.1
	6月	100.2	100.1	100.3	101.1	98.7	102.5	99.9	99.2	101.7	100.6	97.6	100.9
	7月	100.1	100.0	100.1	101.6	99.2	103.0	99.6	99.1	100.9	100.2	97.8	100.6
	8月	100.6	100.2	100.7	102.5	100.3	103.8	100.1	99.6	101.4	100.6	98.3	101.3
	9月	100.6	100.3	100.8	102.7	100.4	104.0	100.1	99.8	101.8	100.4	98.0	101.4
	10月	100.9	100.5	101.0	103.2	100.6	104.6	100.3	99.5	102.3	100.7	97.8	101.7
	11月	100.7	100.6	100.8	102.6	100.4	103.8	100.2	99.5	102.2	100.7	97.6	101.5

前年同月比[%]

平成18年	1月	-0.1	-0.1	-0.1	1.1	0.9	1.2	-0.4	-1.2	0.7	-0.1	-1.8	0.3
	2月	-0.1	0.0	-0.1	0.3	-1.1	1.2	-0.3	-1.1	1.0	0.0	-1.7	0.3
	3月	-0.2	0.1	-0.3	0.0	-2.1	1.3	-0.4	-1.3	0.9	0.0	-1.6	0.0
	4月	-0.1	-0.1	-0.1	0.0	-1.7	1.0	-0.3	-0.7	0.9	0.1	-1.6	0.3
	5月	0.1	0.0	0.1	0.8	-0.5	1.5	-0.2	-0.2	0.8	0.3	-1.6	0.5
	6月	0.5	0.2	0.6	1.6	0.6	2.3	0.3	0.3	1.3	0.2	-1.1	0.9
	7月	0.3	0.2	0.5	1.1	-0.5	2.0	0.2	0.0	1.2	0.3	-1.2	0.9
	8月	0.9	0.3	1.0	2.9	2.2	3.3	0.4	0.8	1.5	0.3	-1.2	1.5
	9月	0.6	0.2	0.8	1.8	0.5	2.7	0.3	0.7	1.3	0.3	-1.3	1.3
	10月	0.4	0.1	0.6	1.6	0.8	2.2	0.2	0.3	1.0	0.3	-1.2	1.0
	11月	0.3	0.2	0.4	0.9	-0.6	1.7	0.2	0.9	0.8	0.4	-1.1	0.8
	12月	0.3	0.1	0.4	1.2	-0.5	2.2	0.1	0.7	0.7	0.2	-1.2	0.8
平成19年	1月	0.0	0.0	0.0	0.2	-2.1	1.5	-0.1	0.6	0.4	0.4	-1.3	0.3
	2月	-0.2	-0.1	-0.1	0.0	-1.4	0.7	-0.2	0.2	0.0	0.4	-1.2	0.1
	3月	-0.1	-0.3	0.0	0.5	-0.2	0.8	-0.2	0.0	0.3	0.5	-1.4	0.3
	4月	0.0	-0.1	0.0	0.9	0.9	0.8	-0.2	-0.4	0.3	0.2	-1.1	0.2
	5月	0.0	-0.1	0.0	0.6	0.5	0.6	-0.2	-0.5	0.2	0.3	-1.1	0.2
	6月	-0.2	-0.1	-0.2	0.6	0.1	0.8	-0.6	-1.2	0.1	0.1	-1.4	0.1
	7月	0.0	-0.1	-0.1	1.0	1.1	0.9	-0.4	-0.9	0.2	0.1	-1.2	0.1
	8月	-0.2	-0.1	-0.2	0.1	0.0	0.2	-0.3	-1.2	0.2	0.3	-0.9	0.0
	9月	-0.2	-0.1	-0.2	0.3	0.4	0.1	-0.3	-0.8	0.3	0.1	-1.0	-0.1
	10月	0.3	0.1	0.2	1.1	0.2	1.5	0.0	-0.5	0.7	0.1	-0.8	0.4
	11月	0.6	0.4	0.6	2.0	1.4	2.3	0.2	0.0	0.8	0.2	-0.6	0.8

全国「年間購入頻度階級¹ 0.5回以上の品目² 指数(試算値)」の推移



- 1 持家の帰属家賃は含まない。
- 2 年間購入頻度階級0.5回以上の品目には、耐久消費財などの購入頻度の低い品目が含まれない。