

2015年基準 消費者物価指数の解説
＜＜ 実務用付録 ＞＞

はじめに

付Ⅰ	比較時価格（ P_t ）の算出	
1	比較時価格の算出に用いる個別（店舗別）価格の処理	1
2	比較時価格の算出	3
3	比較時価格の保合	5
4	比較時価格の代入	5
5	2015年基準の2015年比較時価格の作成における取扱い	6
	（参考図）比較時価格の作成における個別価格の処理の流れ	8
付Ⅱ	比較時価格の算出時における品質調整	
1	比較時価格の算出時における品質調整の必要性	9
2	品質調整が必要な場合	9
3	品質調整の方法	11
	（参考）基本銘柄改正のタイミング	12
付Ⅲ	基準時価格（ P_0 ）の算出	
1	基準時価格の算出に用いる月別比較時価格の調整	13
2	基準時価格の算出	15
付Ⅳ	都道府県が消費者物価指数を作成・公表する場合の留意点	
1	はじめに	16
2	比較時価格の算出	16
3	ウエイトの作成	16
4	指数作成の手順	16
5	モデル品目の指数作成	17
6	公表範囲	17
7	調査票情報利用のための申請	18
資料1	2015年基準消費者物価指数 品目情報一覧	19
資料2	2015年基準消費者物価指数 価格代入市町村一覧	35

平成29年3月

総務省統計局統計調査部
消費統計課物価統計室

は じ め に

本資料は「2015年基準 消費者物価指数の解説」の実務用付録として、総務省統計局、都道府県（特に独自に消費者物価指数を作成している都道府県）及び（独）統計センターで消費者物価指数の作成実務に携わる担当者向けに、「2015年基準 消費者物価指数の解説」本文には記載されていない、より実務的な内容をまとめたものである。

消費者物価指数作成実務の参考資料として、「2015年基準 消費者物価指数の解説」本文とともに活用いただきたい。

付 I 比較時価格 (P_t) の算出

1 比較時価格の算出に用いる個別（店舗別）価格の処理

比較時価格（月別、品目別、市町村別平均価格）の作成に用いる個別価格は、小売物価統計調査（動向編）で調査された価格とする。小売物価統計調査（構造編）で調査された価格は用いない。

小売物価統計調査（動向編）では、原則として「基本銘柄」の価格を調査する。ただし、調査市町村において基本銘柄の出回りが少ないため調査が不可能又は困難な場合には、その調査市町村の実情に即して出回りの多い銘柄（市町村銘柄）を定め、これを調査する。また、基本銘柄又は市町村銘柄が調査店舗になく、調査区内のほかの店舗にもない場合は、一時的な措置として、基本銘柄又は市町村銘柄に品質、規格、容量が最も類似しており、かつ出回り量が多く、安定して販売されている商品を「類似銘柄」として調査する。

個別価格の種類と比較時価格算出に対する採否は次のとおりである。

個別価格の種類	比較時価格算出に対する採否
基本銘柄	採用
基本銘柄の類似銘柄	採用又は不採用
市町村銘柄	採用
市町村銘柄の類似銘柄	不採用

このうち、「基本銘柄の類似銘柄」の価格を調査した場合には、採否処理の対象品目であり、かつ以下の「(1)」に示す採否処理によって採用と判断された価格のみ用いることとする（8ページの参考図参照）。

また、授業料で全学年揃っていない学校又は課程は不採用とする。

なお、各品目が類似銘柄の採否処理の対象であるか否かについては「資料1 2015年基準消費者物価指数 品目情報一覧」参照。

(1) 標準偏差計算による類似銘柄の採否処理（対象品目のみ）

消費者物価指数の作成に当たっては、指定された銘柄を継続して調査することが必要であるが、一時的に基本銘柄の出回りがなく調査できないとき、やむを得ず類似銘柄の価格を調査することがある。このような場合、それらを欠価格としてそのまま指数計算を行うと、価格取集数の変化により月々の指数が大きく変動する可能性があることから、一部の対象品目については比較時価格の算出に採用するか否か判定を行い、その結果、基本銘柄と品質が近いとみなすことができる類似銘柄の価格については比較時価格の算出に用いることとする。

類似銘柄の価格を比較時価格の算出に採用するか否かの判定は、次のように行う。

ア 品目別に基本銘柄の価格（保合価格を除く。）から地方別旬別の平均価格（ \bar{P} ）と標準偏差（ σ ）を算出し、類似銘柄の当該個別価格が以下の表の範囲内にある場合は、比較時価格の算出に採用する。

品目	採用範囲
生鮮魚介、生鮮果物	$\bar{P} \pm 1.5\sigma$
生鮮魚介、生鮮果物以外	$\bar{P} \pm 1.0\sigma$

ただし、当月調査された類似銘柄の価格が、基本銘柄に含めるのが適当でないとみられるもの（例えば、基本銘柄と容量が異なるものや、銘柄自体が基本銘柄と性質を異にしているものなど）については予め不採用とする。

イ 平均価格及び標準偏差の計算は次のとおり。

$$\bar{P}_{s,i,j} = \frac{1}{n} \sum_{k=1}^n p_{s,i,j,k}$$

$$\sigma_{s,i,j} = \sqrt{\frac{1}{n} \sum_{k=1}^n (p_{s,i,j,k} - \bar{P}_{s,i,j})^2}$$

p : 基本銘柄の価格 s : 旬 i : 品目 j : 地方 k : 店舗

n : 調査店舗数（欠価格及び類似銘柄の店舗を除く。）

ただし、当該地方の基本銘柄の価格取集数が5未満の場合は、標準偏差などの計算を行わず、類似銘柄の価格はすべて不採用とする。

ウ 平均価格及び標準偏差を求めるための地方区分は、価格の地域差、必要な基本銘柄の価格数の確保などを考慮し、次に示す8区分とする。

地方区分	該当する市町村
東京都区部	東京都区部（1地方扱い）
北海道・東北	北海道・青森県・岩手県・宮城県・秋田県・山形県・福島県の全調査市町村
関東	茨城県・栃木県・群馬県・埼玉県・千葉県・東京都（区部を除く）・神奈川県・山梨県・長野県の全調査市町村
北陸・東海	新潟県・富山県・石川県・福井県・岐阜県・静岡県・愛知県・三重県の全調査市町村
近畿	滋賀県・京都府・大阪府・兵庫県・奈良県・和歌山県の全調査市町村
中国・四国	鳥取県・島根県・岡山県・広島県・山口県・徳島県・香川県・愛媛県・高知県の全調査市町村
九州	福岡県・佐賀県・長崎県・熊本県・大分県・宮崎県・鹿児島県の全調査市町村
沖縄	沖縄県の全調査市町村

(2) 個別価格が「欠」の場合の保合処理

個別価格が「欠」（類似銘柄の価格が不採用となった場合を含む。）となった場合は、価格収集数の変化による指数の変動を防ぐため、前月の個別価格を保合して比較時価格を算出する。

ただし、この処理は、月々の価格変動が小さく、市場における出回りが途切れないと考えられる品目、又は冬季休業など季節的な要因により一時的に価格収集ができなくなる品目について行う。

各品目が欠価格保合処理の対象であるか否かについては「資料1 2015年基準消費者物価指数 品目情報一覧」参照。

2 比較時価格の算出

(1) 基本算式（3旬品目）

生鮮食品及び切り花のうち、日々の価格変動が大きい品目については、その月の価格を正確に把握するために、毎月上・中・下旬の3回調査を行っている。これらの品目（「資料1 2015年基準消費者物価指数 品目情報一覧」を参照）については、旬ごとに個別価格を単純平均して旬別平均価格を算出し、さらに、端数を持ったままの旬別平均価格を単純平均して、当月分の比較時価格を算出する。

比較時価格（月別、品目別、市町村別平均価格）は最終的に小数第6位を四捨五入し、小数第5位までとする。

$$\overline{P}_{m,s,i,j} = \frac{1}{n} \sum_{k=1}^n P_{m,s,i,j,k} \quad \rightarrow \quad \overline{P}_{m,i,j} = \frac{1}{3} \sum_{s=1}^3 \overline{P}_{m,s,i,j}$$

p : 採用する価格 m : 月 s : 旬 i : 品目 j : 市町村 k : 店舗
 n : 調査店舗数（欠価格及び不採用価格の店舗を除く。）

上・中・下旬のいずれかの旬別平均価格が「欠」となった場合は、「欠」となった旬を除いて当月の比較時価格を算出する。ただし、中旬の平均価格が「欠」となった場合は、上旬又は下旬の平均価格があっても、当月の比較時価格を「欠」とする。

上旬	中旬	下旬	当月の比較時価格の算出方法
○	○	○	(上旬+中旬+下旬) ÷ 3
○	○	欠	(上旬+中旬) ÷ 2
欠	○	○	(中旬+下旬) ÷ 2
欠	○	欠	中旬をそのまま比較時価格とする
○	欠	○	中旬が「欠」のため「欠」とする
○	欠	欠	中旬が「欠」のため「欠」とする
欠	欠	○	中旬が「欠」のため「欠」とする
欠	欠	欠	中旬が「欠」のため「欠」とする

(2) 基本算式（3旬品目以外）

月別、品目別、市町村別に個別価格（保合された価格を含む。）を単純平均して算出する。個別価格が全て「欠」の場合は、該当する月別、品目別、市町村別の比較時価格も「欠」とする。

$$\bar{P}_{t,i,j} = \frac{1}{n} \sum_{k=1}^n p_{t,i,j,k}$$

p : 採用する価格 t : 比較時 i : 品目 j : 市町村 k : 店舗

n : 調査店舗数（欠価格及び保合処理対象外の不採用価格の店舗を除く。）

なお、基本銘柄の改正時などにおいては、物価変動以外の要因による変動を除去するため、必要に応じてリンク係数を作成する（「2015年基準消費者物価指数の解説」の「Ⅲ第2 比較時価格の算出時における品質調整」参照）。家電品目以外におけるリンク処理は市町村単位、家電品目におけるリンク処理は個別価格単位とする。（各品目が家電品目に該当するか否かについては「資料1 2015年基準消費者物価指数 品目情報一覧」参照）。

比較時価格（月別、品目別、市町村別平均価格）は最終的に小数第6位を四捨五入し、小数第5位までとする。

(3) 基本算式によらない比較時価格の算出

ア パソコン及びカメラ

「パソコン（デスクトップ型）」、「パソコン（ノート型）」及び「カメラ」の3品目については、POS情報から得られる全機種種の販売価格、販売台数、特性などを用いて、ヘドニック法により価格指数を算出する。詳しい算出方法は「2015年基準 消費者物価指数の解説」の「Ⅲ 付1 ヘドニック法によるパソコン及びカメラの品目別価格指数の算出」参照。

イ 料金体系が多様な品目

「航空運賃」や「電気代」、「通信料（携帯電話）」などの一部の品目は、料金体系が多様で価格も購入条件によって異なる。これらの品目については、価格変動を的確に指数に反映させるため、品目ごとに典型的な利用事例をモデルケースとするなどにより設定した計算式（モデル式）を用いて月々の価格指数を算出する。価格指数の算出には小売物価統計調査（動向編）による調査価格のほか、モデルケースごとの価格を合成する際の比率などについては他の統計などを用いる（用いる比率などは、予め別途定める）。品目ごとのモデル式については「2015年基準 消費者物価指数の解説」の「Ⅲ 付2 モデル品目の計算方法」参照。

3 比較時価格の保合

(1) 生鮮食品を除く季節調査品目における保合処理

小売物価統計調査（動向編）における調査品目の中には、1年のある時期に出回りが非常に少ない、あるいは出回りが全くないことから、一時的に調査困難となるものがある。これらの品目は、季節調査品目として、調査ができない時期を除いて出回りのある時期を調査月にして価格を調査している（各品目の調査月については「資料1 2015年基準消費者物価指数 品目情報一覧」を参照）。

季節調査品目の非調査月において、これらの品目を除外して上位類の指数を計算すると、除外した品目のウェイトは類内の他の品目に比例的に配分されることになるため、結果的に各月のウェイトの年平均が本来の年平均ウェイトと異なるという問題が生じる。

このため、被服、冷暖房用器具などの季節調査品目については、前調査期間の平均価格を非調査月に当てはめて、次の調査開始の前月まで保合することとする。（非調査月の比較時価格を「欠」とすると、指数計算上、ウェイトが類内の他の品目に配分され、類指数が変動することがあるため、1年を通じて指数の「欠」を設けない。）なお、実際は指数計算のための平均価格は算出せず、直近の調査期間の平均指数値を保合する。調査開始月以降も引き続き比較時価格が「欠」（つまり、個別価格が全て「欠」）であるときには、平均指数値の保合を継続する。

また、調査期間において、比較時価格を算出した翌月に「欠」となる場合については、前月の比較時価格を保合する。

(2) 比較時価格が「欠」の場合の臨時的な保合処理

基本銘柄の改正時など^{注)}、指数が一時的に「欠」になるのを防ぐため、必要に応じて臨時的に保合をする。

注) 基本銘柄に該当する商標が急遽製造中止になり、一方で後継商標（銘柄改正後の基本銘柄に該当）がまだ十分に店頭に出回っていない場合、市町村によっては一時的に当該品目の比較時価格が「欠」となることがある。このような場合で、次回や次々回の調査時には銘柄改正後の基本銘柄（後継商標）の出回りが見込まれる場合などは、当該品目の指数を臨時的に保合することで、上位類指数に価格変動によらない不安定な動きが出ないようにしている。

4 比較時価格の代入

調査市町村別に価格を調査している品目の中には、消費者の購入実態や店舗の販売状況などを勘案して人口規模の大きい市においてのみ調査しているものがある。これらの品目については、指数計算上、価格を調査していない市町村へ近隣の調査市の価格を月ごとに代入する^{注)}。

また、調査市町村別ではなく全国一律又は都道府県別に価格を調査している一部の品目についても当該調査市町村へ月ごとに価格の代入を行う。

注) 当該市町村で価格を調査するか否かは、品目ごとに市町村の人口規模により定められているが、地域によっては近隣市に代表的店舗が集まり、消費者が近隣市へ流出する購買行動が著しいなどの理由により、当該品目の出回りが当該市町村ではない場合がある。このような場合は、必要に応じて近隣の調査市の価格を代入することとする。

(1) 小売物価統計調査における価格の調査区分

(○は価格調査あり、×は価格調査なしを示す。)

調 査 区 分		都道府県 庁所在市	人口 15 万 以上の市	人口 5 万 以上 15 万 未満の市	人口 5 万未 満の市及び 町村
無印	全調査市町村 調査品目	○	○	○	○
①	人口 5 万以上調査市 調査品目	○	○	○	×
②	人口 15 万以上調査市 調査品目	○	○	×	×
③	都道府県庁所在市 調査品目	○	×	×	×
④	都道府県全域 調査品目				
⑤	全国全域調査品目				

(2) 比較時価格の代入方法と種類

比較時価格の代入方法と種類は「資料 1 2015 年基準消費者物価指数 品目情報一覧」の「価格代入区分」の説明を参照。

なお、各品目の代入区分については「資料 1 2015 年基準消費者物価指数 品目情報一覧」、各市町村の代入元市町村については「資料 2 2015 年基準消費者物価指数 価格代入市町村一覧」を参照。

5 2015 年基準の 2015 年比較時価格の作成における取扱い

(1) 民営家賃

2015 年 1 月分集計時には、2 群は 2014 年 11 月、3 群は 2014 年 12 月調査データを、2015 年 2 月分集計時には、3 群は 2014 年 12 月調査データを用いる。

また、2015 年 1 月は 1 群、2 群、3 群すべてにおいて保合は行わない。2 月以降は、原則として転出世帯に対して保合処理（保合する項目は区分符号（木造小住宅、木造中住宅、非木造小住宅、非木造中住宅）、家賃、延面積及び構造）を行う^{注)}。

注) 保合処理は調査地区変更（調査市町村交替、原則 5 年ごとの家賃調査地区設定替え（直近は 2014 年 1 月に実施）のほか、地区内に居住する借家世帯が著しく減少した場合に実施する地区設定替え）等がない限り継続される。ただし、世帯の居住区分が「持家」「給与住宅」「廃止」等に変更され、調査対象外となった場合は、当月の集計対象から外れ、保合されない。

(2) 学校関係品目

「2182 学校給食（小学校）」、「2183 学校給食（中学校）」、「8001 P T A 会費（小学校）」、「8002 P T A 会費（中学校）」においては、価格が決定した月にその月の調査価格で比較時価格を作成する。価格が 4 月に決定していない場合（改定見込みの金額を仮徴収している場合を含む）は、決定までの間、前年度の価格を保合する。

授業料指数において、モデル式で用いる学校別（・課程別）在籍人員には、原則とし

て2015年4月調査票に記入されたものを用いる。

(3) 個別価格の保合処理

2015年1月の価格については、原則として保合は行わないが、冬季休業等の季節的な要因等により、1月が欠価格となっている品目（「4515 浄化槽清掃代」、「9300 宿泊料」、「9345 サッカー観覧料」^注、「9350 プロ野球観覧料」^注、「9353 ゴルフ練習料金」、「9357 ゴルフプレー料金」、「9359 プール使用料」及び「9374 文化施設入場料」）については、保合を行う。

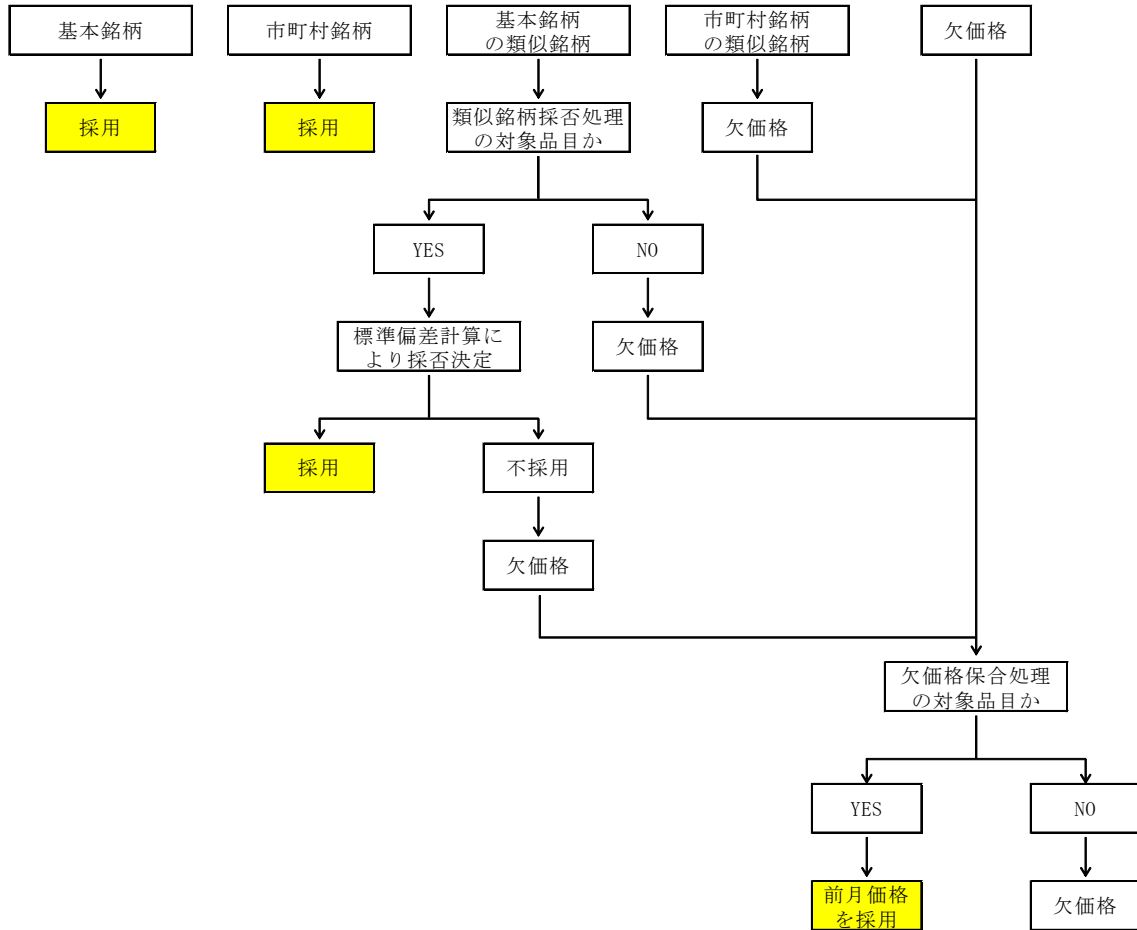
注) 実際の計算では、「9345 サッカー観覧料」、「9350 プロ野球観覧料」について、直近の調査月の価格を代入している。


(4) リンク係数

2010年基準指数集計時に作成した2015年1月以前のリンク係数は、2015年基準の集計に際して除去する。2015年2月以降、基本銘柄改正、市町村銘柄設定等による品質調整を行った場合には、2015年基準のリンク係数を新たに作成する。

(参考図)

比較時価格の作成における個別価格の処理の流れ



 は、品目別・市町村別比較時価格の算出に用いる価格

付Ⅱ 比較時価格の算出時における品質調整

1 比較時価格の算出時における品質調整の必要性

消費者物価指数は、同質の商品の価格動向から作成されるべきものであるため、同一の商品の価格を継続して追跡することを原則としている。しかしながら、企業戦略や世帯の消費行動は常に変化し、売れ筋も移り変わることから、これに対応した調査銘柄の見直しを適時適切に行うことも必要である。

調査銘柄の変更（銘柄改正）を行った場合、物価変動の計測の観点からは、新・旧の銘柄の間にある機能・特性などの品質やパッケージ容量の違いによって生じる価格差が、指数に入り込まないようにする必要がある。このため、旧銘柄と新銘柄の品質の差異を定量的に評価し、消費者物価指数に反映させており、これを品質調整と呼んでいる。

なお、銘柄改正のほかにも、新旧価格差の中に純粋な価格変動以外の要因による価格差が含まれる可能性がある場合は、以下のとおり品質調整を行う。

2 品質調整が必要な場合

以下のような場合において品質調整を行う。

(1) 基本銘柄の改正

企業戦略や世帯の消費行動は常に変化し、商品のリニューアル、市場での出回り状況、嗜好の変化などにより売れ筋の商品は時とともに変化する。例えば品質が改良された後継の商品が出て、追跡していた商品が製造中止になるなどした場合には、調査する対象を入れ替える必要がある。

このため、小売物価統計調査では、常時、出回りの状況をチェックし、年に複数回は全品目のシェア等を確認し、また、メーカーなどにも直接聞き取りを行って、必要な調査銘柄の変更（銘柄改正）を適時適切に行うことで、採用する銘柄の代表性を確保している。

基本銘柄が改正された場合には品質調整を行う。なお、個別の銘柄改正において適用した品質調整法については、毎年春に刊行する消費者物価指数年報に掲載する。

(2) 市町村銘柄の設定、廃止及び変更

調査市町村において基本銘柄の出回りが少ないため調査が不可能又は困難な場合には、その調査市町村の実情に即して出回りの多い銘柄（市町村銘柄）を定め、これを調査する。なお、市町村銘柄の出回りが少なくなり、代表性に欠けるようになった場合には、市町村銘柄は変更される。また、基本銘柄が再び調査可能になれば、市町村銘柄は廃止される。

市町村銘柄が設定、廃止及び変更された場合には品質調整（原則としてオーバーラップ法）を行う。

(3) 価格調査地区の設定替え

小売物価統計調査（動向編）では、新たな商業集積地区及び郊外型大型店舗の出現に

迅速に対応し、最近の小売業の構造変化及び消費行動の変化を的確に反映するために、価格調査地区設定替えを順次行っている。

価格調査地区の設定替えの際には品質調整（原則としてオーバーラップ法）を行う。

(4) 調査店舗の変更

調査店舗の変更は、新たな店舗の開店などで従来の調査店舗の代表性が低下した場合などに行われる。また、調査店舗において一時的に基本銘柄の出回りがなくなった場合には、一時的措置として他の店舗で調査が行われる。

財（生鮮食品、切り花等を除く）については、同一の商品を調査したとしても価格差が大きい^{注)}など、消費者が購入する際に店舗から受ける付加価値（品質）に差があると認められる場合には品質調整を行う。サービス扱い品目（各品目がサービス扱い品目に該当するか否かについては「資料1 2015年基準消費者物価指数 品目情報一覧」参照）については、一般にサービス提供主体等の違いによる品質差が大きいことから、新・旧店舗間では品質差があるとみなし、原則としてすべて品質調整を行う。

なお、一時的措置による店舗変更の際に品質調整を行った場合には、その後元の指定店舗調査に戻った際にも同様に品質調整を行う。

注) 財については、原則として、旧店舗における前月価格と新店舗における前月週及価格を比較し、+50%以上、-33%以下を目安として調整の必要性を判断する。ただし家電品目については、家電以外の財と比べ、品質が同等とみなされる範囲における商標間や店舗間の価格のばらつきが大きいため、判断の目安を+80%以上、-44%以下としている（各品目が家電品目に該当するか否かについては「資料1 2015年基準消費者物価指数 品目情報一覧」参照）。さらに、価格のばらつきが極めて大きい生鮮食品、切り花、電子辞書、プリンタについては、銘柄改正時を除き原則として品質調整を行わない。また、個別価格が欠の場合は、市町村平均価格と比較している。

なお、季節品目の調査開始月においては、前月価格がないため、便宜、前年同月価格との比較を行っている。

また、(5)、(6)の場合も、同様の基準で比較し、調整を行っている。

このように調整を判断する目安を設けているのは、短い審査集計期間の間に膨大な数の調査価格についての品質調整を、集計担当者間の判断の差によるぶれが出ないように実施する必要があるためである。ただし、これはあくまでも目安であり、全国で一斉に同一内容の商標変更による価格差が生じた場合などは、その内容を吟味し、当該事例で最も適切と考えられる品質調整方法を選択し対応している。

(5) 商標等変更（基本銘柄改正を除く）

基本銘柄の規定の範囲内でも、前月とは異なるもの、あるいは型式番号指定、品番指定、商標が前月と異なるものが調査される場合がある。

これらの商標等変更で前月と異なる財が調査された場合には、前月及び当月の財は共に銘柄規定の範囲内（＝品質が同等）であるため、原則として直接接続となるが、価格差が大きいなど、品質差があることが認められる場合^{注)}には品質調整を行う。

注) 調査銘柄は、規定された商品を一定して、かつ全国で調査できるように設定している。ただし、規定の厳格さと調査可能性はトレード・オフの関係にある（規定を厳格にして調査価格間の品質差を小さくしようとすると、出回りが限られ全国津々浦々での調査が困難になる）ため、品目によっては調査の実施可能性を優先して銘柄規定の厳格さを犠牲にせざるを得ない場合もある。特にサービス扱い品目やビデオソフト、ゲームソフトについては、銘柄規定の範囲内であっても商標間の品質差による価格差が生じてしまうことから、これらの品目の商標等変更の際は原則として品質調整を行う。

(6) 価格取集数の差

指定店舗で基本銘柄が調査できず、かつ店舗変更ができないなどの理由で価格取集数に差がある場合がある。価格取集数の変動による影響を除去するため、財については、価格取集数の増減による価格変動が大きい場合には調整を行う。サービス扱い品目については、価格取集差による変動が出ないように調整を行う。

3 品質調整の方法

比較時価格の算出に当たっては、新・旧の銘柄の品質差の有無、品質差の態様、市場の価格形成の状況などをよく吟味して、最もふさわしい品質調整方法を適用する必要がある。品質調整を行う際は、以下の(1)から(7)の方法から個別の改正等の内容に応じたものを選定して適用している。

- (1) オーバーラップ法
- (2) 容量比による換算
- (3) 回帰式を用いた換算
- (4) オプションコスト法
- (5) インピュート法
- (6) ヘドニック法
- (7) 直接比較

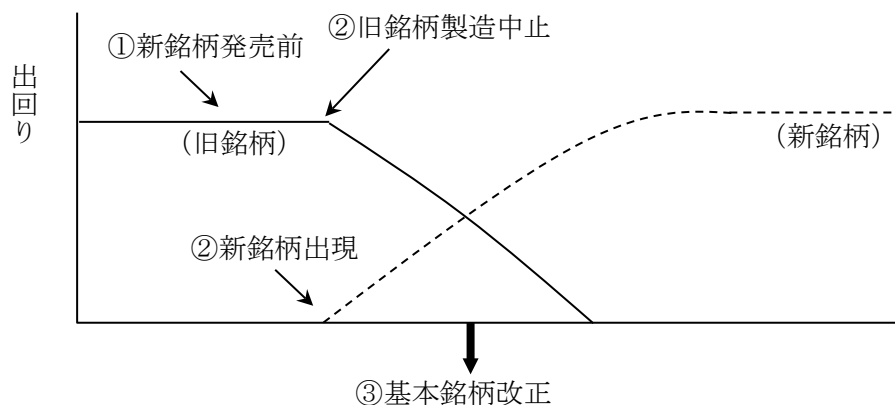
なお、各々の調整方法の詳細については「2015年基準 消費者物価指数の解説」の「Ⅲ 第2 比較時価格の算出時における品質調整」参照。

(参考) 基本銘柄改正のタイミング

基本銘柄改正時には必ず比較時価格における品質調整の必要性が生じるが、ある銘柄（指定商標）が製造中止になり、別の銘柄（指定商標）が発売されたような場合、小売市場（店舗）への新・旧銘柄の出回りは必ずしも一様でない。一般には旧銘柄が徐々に小売市場から姿を消すとともに、新銘柄の出回りが多くなり、やがて完全に新銘柄に置き換わる。

このような場合、小売物価統計調査では次のように対応している。

- 第①段階 新銘柄が発売される前..... 基本銘柄の価格が調査される。
- 第②段階 新銘柄が発売され、旧..... 基本銘柄と新銘柄の価格が混在し始める。
銘柄の出荷が止まる。 (類似銘柄の出現)
- 第③段階 基本銘柄の改正..... 総務省統計局では、メーカーなどからの情報の収集に努め、調査価格の状態を見ながら、適切な時期に基本銘柄の改正を行う。



付Ⅲ 基準時価格（ P_0 ）の算出

1 基準時価格の算出に用いる月別比較時価格の調整

基準時価格の算出には、2015年1～12月の月別比較時価格（品目ごとの非調査市町村に対して価格代入処理を行ったもの）を用いるが、その際、以下のとおり比較時価格の調整を行う。

(1) 季節調査品目以外の品目（生鮮食品を含む）

「付Ⅰ 比較時価格（ P_t ）の算出」及び「付Ⅱ 比較時価格の算出時における品質調整」に基づいて算出した月別比較時価格を用いる。

(2) 2015年中の調査期間が1期間である季節調査品目（生鮮食品を除く）

…主として春夏物

〈例〉 ワンピース（春夏物）…調査月3～8月

月	1～2	3～8	9～12
比較時価格	- ～ -	$P_3 \sim P_8$	- ～ -

イ参照

ア参照

ウ参照

ア 調査期間の比較時価格

原則として「付Ⅰ 比較時価格（ P_t ）の算出」及び「付Ⅱ 比較時価格の算出時における品質調整」に基づいて算出した月別比較時価格を用いる。

ただし、調査開始月に比較時価格がない場合は、調査期間中、最初に比較時価格が算出された月の比較時価格及び2010年基準における当該月の前月比を用いて推計する。

イ 非調査月（2015年中調査期間前）の比較時価格

当該調査市町村の2010年基準における調査開始月の前月比を用いて推計する。

また、調査開始月に比較時価格がなく、上記「ア」で推計したものについては、その推計価格を当てはめる。

(例) 当該市町村の2010年基準における3月の前月比が+20.5%の場合

$$P_{\text{非調査月(1～2月)}} = \frac{P_3}{1.205}$$

ウ 非調査月（2015年中調査期間後）の比較時価格

調査期間の月別比較時価格を単純平均したものをを用いる。

$$P_{\text{非調査月(9～12月)}} = \frac{P_3 + P_4 + P_5 + P_6 + P_7 + P_8}{6}$$

- (3) 2015年中の調査期間が2期間に分かれる季節調査品目（生鮮食品を除く）
 …主として秋冬物

〈例〉 ワンピース（秋冬物）…調査月1～2月、9～12月

月	1～2	3～8	9～12
比較時価格	P ₁ ～P ₂	-～-	P ₉ ～P ₁₂
	ウ参照	イ参照	ア参照

ア 調査期間（後半）の比較時価格

「付Ⅰ 比較時価格（P_t）の算出」及び「付Ⅱ 比較時価格の算出時における品質調整」に基づいて算出した月別比較時価格を用いる。

ただし、調査期間（後半）の調査開始月に比較時価格がない場合は、調査期間中、最初に比較時価格が算出された月の比較時価格及び2010年基準における当該月の前月比を用いて推計する。

イ 非調査月の比較時価格

当該市町村の2010年基準における調査期間（後半）の調査開始月の前月比を用いて推計する。

また、調査開始月に比較時価格がなく、上記「ア」で推計したものについては、その推計価格を当てはめる。

(例) 当該市町村の2010年基準における9月の前月比が+20.5%の場合

$$P_{\text{非調査月(3～8月)}} = \frac{P_9}{1.205}$$

ウ 調査期間（前半）の比較時価格

調査期間（前半）の比較時価格は、2010年基準集計時に作成した2015年1月以前のリンク係数はすべて除去している。一方、非調査期間の比較時価格は、2010年基準における調査期間（後半）の調査開始月の前月比を用いて推計している。このため、両者の間で価格水準の整合性が取れていない。したがって、調査期間（前半）の比較時価格を以下のとおり調整し、価格の整合性を取る。

(例) 当該市町村の2010年基準における3月の前月比が+15.5%の場合

$$\text{調整後 } P_2 = \frac{P_{\text{非調査月(3～8月)}}}{1.155}$$

$$\text{調整後 } P_1 = \text{調整前 } P_1 \times \frac{\text{調整後 } P_2}{\text{調整前 } P_2}$$

2 基準時価格の算出

基準時価格は、市町村別に、上記「1」で作成した2015年1～12月の月別比較時価格を単純平均して求める。ただし、生鮮食品（生鮮魚介、生鮮野菜、生鮮果物）については、月別ウェイトによる加重平均とする。なお、月別比較時価格に欠価格がある場合は、価格を有する月のみで算出する。

基準時価格は最終的に小数第6位を四捨五入し、小数第5位までとする。

生鮮食品以外の場合

$$P_{0,i,j} = \frac{\sum_{m \in \hat{m}} P_{m,i,j}}{M}$$

生鮮食品の場合

$$P_{0,i,j} = \frac{\sum_{m \in \hat{m}} P_{m,i,j} w_{m,i,j}}{\sum_{m \in \hat{m}} w_{m,i,j}}$$

P_0 : 基準時価格 P_t : 比較時価格 i : 品目 j : 市町村 m : 月

\hat{m} : 価格のある月 M : 価格のある月数 w : 月別数量ウェイト

付Ⅳ 都道府県が消費者物価指数を作成・公表する場合の留意点

1 はじめに

都道府県が独自に指数（以下「県単指数」という。）を作成する際には、作成の目的を明確にし、その目的に応じた適切な方法を選択する必要がある。

県単指数には以下のようなものが考えられる。

- ・ 都道府県平均の指数
- ・ 特定地域又は特定市町村の指数
- ・ 早期公表のための指数

（総務省統計局の確報値公表に先がけて都道府県庁所在市の指数を速報値として公表するなど）

小売物価統計調査（動向編）の調査市町村は全国の各層の代表として選定されている。層は複数の都道府県をまたいで設定されているので、都道府県平均の指数を作成しようとする場合は、各都道府県の実情に応じた標本設計が必要となり、多くの場合には別途価格調査の調査市町村数を増やす必要がある。十分な調査市町村数を確保できない場合には、特定地域又は特定市町村の指数の作成にとどめるべきである。

特定市町村の指数を公表する際には、十分な調査品目数及び価格収集数を確保する必要がある。調査品目数あるいは価格収集数を確保できず、指数の精度を維持できない場合には、特定市町村の指数を公表することは適当ではない。

2 比較時価格の算出

比較時価格の算出については、総務省統計局の算出方法を参照されたい。

なお、総務省統計局が小売物価統計調査を実施している市町村については、この価格を利用することが可能である^{注)}。また、総務省統計局で価格を調査あるいは価格指数を作成している品目については、これらを利用することが可能である^{注)}。

注) 所定の手続きに基づく申請が必要である。「7 調査票情報利用のための申請」参照。

3 ウエイトの作成

総務省統計局では家計調査を基礎として都道府県庁所在市及び一部の政令指定都市（川崎市、相模原市、浜松市、堺市及び北九州市）並びに地方・都市階級別のウエイトを作成しており、県単指数の作成においても、これらのウエイトを用いることが可能である。ただし、都道府県平均指数や特定地域の平均指数の作成に用いる場合は、市町村の実情に応じて調整を行う必要がある^{注)}。

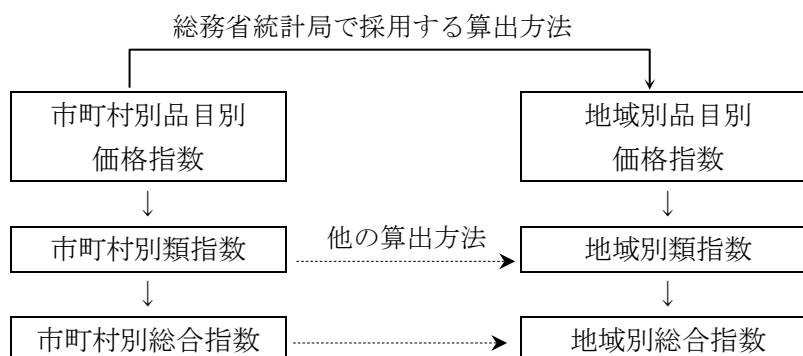
注) 総務省統計局で最終的に用いるウエイトについては、家計調査の調整集計世帯数を用いて調査市町村が抽出された際の層の大きさを加味している。この調整集計世帯数は、全国及び地方を復元するためのものであるため、都道府県平均指数や特定地域の平均指数を作成する際には、既存の人口統計の世帯比などを用いて各都道府県の判断で所期の復元ができるよう調整する必要がある。

4 指数作成の手順

総務省統計局では、最初に、調査市町村別の品目別価格指数を作成し、次に、地域別の

品目別価格指数を作成した後、それぞれの地域ごとに上位類及び総合指数を作成している。

このほか、調査市町村別の上位類又は総合指数を求めた後、地域別の指数を求める方法もある。



5 モデル品目の指数作成

総務省統計局においてモデル式を用いて指数を作成している品目のうち、総務省統計局で価格を調査している品目（E品目）以外については、価格及び指数を都道府県が別途作成する必要がある。

6 公表範囲

県単指数の公表範囲は、指数の精度の観点から次の項目に限定されるのが望ましい。

地 域	総 合	10大費目	中分類	品 目 別 価 格 指 数	別掲項目	財・サービス 分 類 (別掲項目含む)
都道府県平均 ¹⁾	○	○	○	○	○	○
ブロック平均 ¹⁾	○	○	○	○	○	○
大都市・ 都道府県庁所在市	○	○	○	× ³⁾	○	○ ²⁾
中都市	○ ²⁾	○ ²⁾	×	×	○ ⁴⁾	×
小都市A	×	×	×	×	×	×
小都市B・町村	×	×	×	×	×	×

(注) ○：月別、年平均及び年度平均について公表可能。

×：指数精度の観点から原則として公表不可。

ただし、調査品目数並びに価格収集数を都道府県独自で追加すれば可能。

- 1) 都道府県独自の調査市町村を追加した場合に限る。
- 2) 総務省統計局では公表していないが、県単指数としての公表は差し支えない。
- 3) 県単指数を作成した際、総務省統計局で作成している公表冊子のように中分類へ寄与した品目として、代表的な品目名を挙げることは差し支えない。
- 4) 総務省統計局では公表していないが、県単指数としての公表は差し支えない。
ただし、生鮮食品を除く総合、持家の帰属家賃を除く総合、持家の帰属家賃及び生鮮食品を除く総合、生鮮食品及びエネルギーを除く総合、食料（酒類を除く）及びエネルギーを除く総合のみとする。

7 調査票情報利用のための申請

小売物価統計調査の調査票情報を利用して県単指数を作成する場合は、統計法に基づき調査票情報の利用申請を行う必要があり、SWANの統計担当者のページに掲載している『調査票情報の提供に関する利用申出手引』を参照の上、総務省統計局へ申請し、総務大臣の承認を得なければならない。

なお、申請の際に利用期間の終期を定めるため、継続的に利用する場合には利用期間終了前に再度申請し、総務大臣の承認を得る必要がある。また、公表範囲の変更など、申請内容を変更する場合にも再度、総務大臣の承認が必要となる。

資料1 2015年基準消費者物価指数 品目情報一覧

〔記号等の説明〕

「品目」欄に*印のある品目は、沖縄県のみで調査する品目である。

小売物価統計調査（動向編）における調査区分

無印：全調査市町村調査品目 ①：人口5万以上調査市調査品目 ②：人口15万以上調査市調査品目
③：都道府県庁所在市調査品目 ④：都道府県全域調査品目 ⑤：全国全域調査品目

小売物価統計調査（動向編）における品目区分

A：主として消費者が居住地区近辺で購入する品目で、地区間で価格差がみられる品目
B：主として消費者が各市町村の代表的な商業集積地、大型店舗等で購入する品目で、店舗間で価格差がみられる品目
C：地区間又は店舗間での価格差が比較的小さい品目
D：都道府県又は市町村内で価格・料金が均一又はこれに近い品目
E：全国又は地方的に価格・料金が均一な品目
S：調査地区を設けずに市町村内全域から調査する品目
家賃：借家に居住する世帯の家賃
宿泊：旅館・ホテル等の民営宿泊施設における宿泊料
なお、「POS」はPOS情報による価格資料を用いて指数を作成している品目を示す。

小売物価統計調査（動向編）における3旬調査の別

○：上旬、中旬、下旬の3旬調査品目 無印：中旬調査品目

価格代入区分（具体的な代入市町村については資料2を参照）

blank：価格代入は行わない。
A：（区分③品目）都道府県ごとに、都道府県庁所在市の価格を都道府県内の全調査市町村に代入する。
B：（区分②品目）人口15万未満の調査市及び調査町村について近隣の人口15万以上調査市の価格を代入する。
C：（区分①品目）人口5万未満の調査市及び調査町村について近隣の人口5万以上調査市の価格を代入する。
D、E：（鉄道運賃）都道府県ごとに選定した企業の価格を都道府県内の全調査市町村に一律に代入する。
F、T：（一般路線バス代、タクシー代）調査企業の営業区域及び地理的条件により代入市を設定し、代入する。
H～M：（授業料）通学範囲により代入市を設定し、代入する。
N、R：（都道府県内全域から調査される品目）都道府県ごとに、都道府県全域で調査した価格を都道府県内の全調査市町村に代入する。
O：（全国統一価格品目）全国統一価格を全調査市町村に代入する。
G、P、S：沖縄県を除く全調査市町村に全国統一価格を代入する。
Q：北海道及び沖縄県を除く全調査市町村に全国統一価格を代入する。

財・サービス分類の区分

(財)	(公共サービス)	(一般サービス)
1：生鮮商品	9：外食（学校給食）	16：外食（一般外食）
2：他の農水畜産物	10：公営・都市再生機構・公社家賃	17：民営家賃
3：食料工業製品	11：家事関連サービス	18：持家の帰属家賃
4：繊維製品	12：医療・福祉関連サービス	19：他のサービスの家事関連サービス
5：石油製品	13：運輸・通信関連サービス	20：他のサービスの医療・福祉関連サービス
6：他の工業製品	14：教育関連サービス	21：他のサービスの教育関連サービス
7：電気・都市ガス・水道	15：教養娯楽関連サービス	22：他のサービスの通信・教養娯楽関連サービス
8：出版物		

(別掲項目 耐久消費財)

1：耐久消費財 2：半耐久消費財 3：非耐久消費財

(別掲項目 公共料金)

○：公共料金に区分される品目

エネルギー（基本分類の別掲項目）

○：エネルギーに区分される品目

教育関係費（基本分類の別掲項目）

○：教育関係費に区分される品目

教養娯楽関係費（基本分類の別掲項目）

○：教養娯楽関係費に区分される品目

情報通信関係費（基本分類の別掲項目）

○：情報通信関係費に区分される品目

年間購入頻度階級（1世帯当たり1年間の購入頻度区分）

1：まれに購入する品目 2：1年に1回程度購入する品目 3：半年に1回程度購入する品目
4：2か月に1回程度購入する品目 5：1か月に1回程度購入する品目 6：頻繁に購入する品目

基礎的・選択的支出項目区分

1：基礎的支出項目に区分される品目（支出弾力性1未満） 2：選択的支出項目に区分される品目（支出弾力性1以上）

モデル品目

○：小売物価統計調査（動向編）等の価格を基に、所定のモデル式により価格指数を算出する品目

特殊処理

(店舗別個別価格が「欠」の場合の処理)

○：前月価格を併合して指数計算する品目 ×：前月価格を併合せず「欠」価格のまま指数計算する品目

(類似銘柄価格の採否)

○：当該類似銘柄価格が一定の範囲内にあれば指数計算に採用する品目 ×：類似銘柄価格を採用しない品目

サービス扱い品目

○：サービス扱い品目に区分される品目

家電品目

○：家電品目に区分される品目

戦前基準指数 5大費目分類

1：食料 2：住居 3：光熱 4：被服 5：雑費

資料1 2015年基準消費者物価指数 品目情報一覧(続き)

類・品目 大中小小小品 分分分分分 類類類類類 1 2 1 2	類 符 号	品 目 符 号	含 類 総 連 番	調査区分			指 数 採 用 月 (調査月)	価 格 代 入 区 分	財・サ ー ビ ス 分 類 区 分	耐 久 消 費 財	公 共 料 金	エ ネ ル ギ ー	教 育 開 係 費	教 養 娯 楽 開 係 費	情 報 通 信 開 係 費	年 間 購 入 頻 度 階 級	基 礎 的 ・ 運 営 的 支 出 目 別 区 分	モ デ ル 品 目	特殊処理			サ ー ビ ス 扱 い 品 目	家 電 品 目	戦 前 基 準 5 大 費 目	
				調 査 区 分	品 目 区 分	3 旬 調 査													欠 の 処	価 保 理	類 柄 の 採 否				銘 格 採 否
総合	0001	001	-	-	-		-	-	-	-	-	-	-	-	-	-	-	-	-	-	-	-	-	-	
食料	0002	002	-	-	-		-	-	-	-	-	-	-	-	-	-	-	-	-	-	-	-	-	-	
穀類	0003	003	-	-	-		-	-	-	-	-	-	-	-	-	-	-	-	-	-	-	-	-	-	
米類	0004	004	-	-	-		-	-	-	-	-	-	-	-	-	-	-	-	-	-	-	-	-	-	
うるち米	1000	005	-	-	-		-	-	-	-	-	-	-	-	-	-	-	-	-	-	-	-	-	-	
うるち米A	1001	006		A			2	3							3	1			×	×				1	
うるち米B	1002	007		A			2	3							4	1			×	×				1	
もち米	1011	008	①	A			C	2	3						1	1			×	×				1	
パン	0005	009	-	-	-		-	-	-	-	-	-	-	-	-	-	-	-	-	-	-	-	-	-	
食パン	1021	010		A			3	3							6	1			○	×				1	
あんパン	1022	011		A			3	3							6	1			○	×				1	
カレーパン	1023	012		A			3	3							6	1			○	×				1	
麺類	0006	013	-	-	-		-	-	-	-	-	-	-	-	-	-	-	-	-	-	-	-	-	-	
ゆでうどん	1031	014	③	A			A	3	3						6	1			○	×				1	
干しうどん	1041	015		A			3	3							3	1			○	×				1	
スパゲッティ	1042	016	③	A			A	3	3						4	2			○	×				1	
カップ麺	1051	017		A			3	3							6	1			○	×				1	
中華麺	1052	018	③	A			A	3	3						6	1			○	×				1	
*ゆで沖繩そば	1061	019		A			3	3							1	1			○	×				-	
他の穀類	0007	020	-	-	-		-	-	-	-	-	-	-	-	-	-	-	-	-	-	-	-	-	-	
小麦粉	1071	021		A			3	3							3	1			○	×				1	
もち	1081	022	③	C			A	3	3						3	1			○	×				1	
魚介類	0008	023	-	-	-		-	-	-	-	-	-	-	-	-	-	-	-	-	-	-	-	-	-	
生鮮魚介	0009	024	-	-	-		-	-	-	-	-	-	-	-	-	-	-	-	-	-	-	-	-	-	
まぐろ	1101	025	①	A	○		C	1	3						5	1			×	○				1	
あじ	1102	026		A	○		1	3							3	1			×	○				1	
いわし	1103	027	①	A	○		C	1	3						3	1			×	○				1	
かつお	1104	028	③	A	○	3~10月	A	1	3						3	1			×	○				1	
さけ	1106	029	②	A			B	1	3						5	1			×	○				1	
さば	1107	030	①	A	○		C	1	3						3	1			×	○				1	
さんま	1108	031		A	○		1	3							3	1			×	○				1	
たい	1110	032	②	A	○		B	1	3						3	1			×	○				1	
ぶり	1111	033	①	A	○		C	1	3						4	1			×	○				1	
いか	1112	034		A	○		4	1	3						4	1			×	○				1	
たこ	1113	035		A			1	3							3	1			×	○				1	
えび	1114	036	②	A			B	1	3						4	1			×	○				1	
あさり	1131	037	①	A			C	1	3						3	1			×	○				1	
かき(貝)	1132	038	①	A	○	1~3、10~12月	C	1	3						3	1			×	○				1	
ほたて貝	1133	039	③	A			A	1	3						3	1			×	○				1	
塩干魚介	0010	040	-	-	-		-	-	-	-	-	-	-	-	-	-	-	-	-	-	-	-	-	-	
塩さけ	1141	041	①	A			C	3	3						4	1			○	×				1	
たらこ	1142	042	①	B			C	3	3						4	1			○	×				1	
しらす干し	1143	043	①	A			C	3	3						4	1			○	×				1	
干しあじ	1144	044	③	A			A	3	3						3	1			○	×				1	
煮干し	1146	045		A			3	3							2	1			○	×				1	
ししゃも	1150	046	①	A			C	3	3						3	1			○	×				1	
いくら	1167	047	③	B			A	3	3						2	1			○	×				1	
魚肉練製品	0011	048	-	-	-		-	-	-	-	-	-	-	-	-	-	-	-	-	-	-	-	-	-	
揚げかまぼこ	1151	049		A			3	3							5	1			○	×				1	
ちくわ	1152	050		A			3	3							5	1			○	×				1	
かまぼこ	1153	051	②	B			B	3	3						5	1			○	×				1	
他の魚介加工品	0012	052	-	-	-		-	-	-	-	-	-	-	-	-	-	-	-	-	-	-	-	-	-	
かつお節	1161	053	②	C			B	3	3						3	1			○	×				1	
魚介漬物	1165	054	③	A			A	3	3						4	1			○	○				1	
魚介つくだ煮	1166	055	③	A			A	3	3						3	1			○	○				1	
魚介缶詰	1173	056	③	B			A	3	3						4	1			○	○				1	
塩辛	1163	057	③	B			A	3	3						2	1			○	○				1	

資料1 2015年基準消費者物価指数 品目情報一覧(続き)

類・品目 大中小小 分分分分 類類類類 1 2 1 2 1 2	類 目 符 号	品 目 符 号	含 類 総 連 番	調査区分			指 数 採 用 月 (調査月)	価 格 代 入 区 分	財・サ ー ビ ス 分 類 区 分	耐 久 消 費 財	公 共 料 金	エ ネ ル ギ ー	教 育 開 係 費	教 養 娯 楽 開 係 費	情 報 通 信 開 係 費	年 間 購 入 頻 度 階 級	基 礎 的 ・ 運 営 的 支 出 目 別 区 分	モ デ ル 品 目	特殊処理		サ ー ビ ス 扱 い 品 目	家 電 品 目	戦 前 基 準 5 大 費 目	
				調 査 区 分	品 目 区 分	3 旬 調 査													欠 の 処	格 保 理 の 採 否				
肉類	0013	058	-	-	-		-	-	-	-	-	-	-	-	-	-	-	-	-	-	-	-	-	-
生鮮肉	0014	059	-	-	-		-	-	-	-	-	-	-	-	-	-	-	-	-	-	-	-	-	-
牛肉(国産品)	1201	060		A				1	3							5	1		○	×				1
牛肉(輸入品)	1203	061	③	A			A	1	3							5	1		×	×				1
豚肉A	1211	062		A				1	3							6	1		○	×				1
豚肉B	1212	063		A				1	3							6	1		○	×				1
鶏肉	1221	064		A				1	3							6	1		○	×				1
加工肉	0015	065	-	-	-		-	-	-	-	-	-	-	-	-	-	-	-	-	-	-	-	-	-
ハム	1252	066		A				3	3							6	1		○	×				1
ソーセージ	1261	067		A				3	3							6	1		○	×				1
ベーコン	1271	068	③	A			A	3	3							5	1		○	×				1
*ボーク缶詰	1291	069		B				3	3							1	1		○	×				-
乳卵類	0016	070	-	-	-		-	-	-	-	-	-	-	-	-	-	-	-	-	-	-	-	-	-
牛乳・乳製品	0017	071	-	-	-		-	-	-	-	-	-	-	-	-	-	-	-	-	-	-	-	-	-
牛乳	0018	072	-	-	-		-	-	-	-	-	-	-	-	-	-	-	-	-	-	-	-	-	-
牛乳(配達)	1301	073		S				3	3							3	1		○	×	○			1
牛乳(店頭売り)	1303	074		A				3	3							6	1		○	×				1
乳製品	0019	075	-	-	-		-	-	-	-	-	-	-	-	-	-	-	-	-	-	-	-	-	-
粉ミルク	1311	076		B				3	3							1	1		○	×				1
ヨーグルト	1333	077	②	A			B	3	3							6	1		○	×				1
バター	1321	078		C				3	3							3	1		○	×				1
チーズ(国産品)	1331	079	①	C			C	3	3							5	1		○	×				1
チーズ(輸入品)	1332	080	③	C			A	3	3							3	1		×	×				1
卵	0020	081	-	-	-		-	-	-	-	-	-	-	-	-	-	-	-	-	-	-	-	-	-
鶏卵	1341	082		A				1	3							6	1		×	×				1
野菜・海藻	0021	083	-	-	-		-	-	-	-	-	-	-	-	-	-	-	-	-	-	-	-	-	-
生鮮野菜	0022	084	-	-	-		-	-	-	-	-	-	-	-	-	-	-	-	-	-	-	-	-	-
キャベツ	1401	085		A	○			1	3							6	1		×	×				1
ほうれんそう	1402	086		A	○			1	3							5	1		×	×				1
はくさい	1403	087		A	○			1	3							5	1		×	×				1
ねぎ	1405	088		A	○			1	3							6	1		×	×				1
レタス	1406	089		A	○			1	3							6	1		×	×				1
ブロッコリー	1409	090	③	A	○		A	1	3							5	1		×	×				1
もやし	1407	091	③	A			A	1	3							6	1		×	×				1
アスパラガス	1410	092	③	A	○		A	1	3							4	1		×	×				1
さつまいも	1411	093		A				1	3							3	1		×	×				1
じゃがいも	1412	094		A				1	3							5	1		×	×				1
さといも	1413	095		A				1	3							3	1		×	×				1
だいこん	1414	096		A	○			1	3							5	1		×	×				1
にんじん	1415	097		A				1	3							6	1		×	×				1
ごぼう	1416	098		A				1	3							4	1		×	×				1
たまねぎ	1417	099		A	○			1	3							6	1		×	×				1
れんこん	1419	100	②	A	○		B	1	3							3	1		×	×				1
ながいも	1420	101	②	A			B	1	3							3	1		×	×				1
しょうが	1421	102	③	A			A	1	3							4	1		×	×				1
えだまめ	1430	103	③	A	○	6~9月	A	1	3							4	1		×	×				1
さやいんげん	1432	104	②	A	○		B	1	3							4	1		×	×				1
かぼちゃ	1433	105		A	○			1	3							5	1		×	×				1
きゅうり	1434	106		A	○			1	3							6	1		×	×				1
なす	1435	107		A	○			1	3							5	1		×	×				1
トマト	1436	108		A	○			1	3							6	1		×	×				1
ピーマン	1437	109	①	A	○		C	1	3							5	1		×	×				1
生しいたけ	1438	110	②	A			B	1	3							5	1		×	×				1
えのきたけ	1442	111	①	A			C	1	3							5	1		×	×				1
しめじ	1443	112	②	A			B	1	3							6	1		×	×				1
にがうり	1439	113	③	C	○	3~10月	A	1	3							3	1		×	×				1
*とうが	1440	114		A	○			1	3							1	1		×	×				-

資料1 2015年基準消費者物価指数 品目情報一覧(続き)

類・品目 大中小小 分分分分 類類類類 1 2 1 2	類 符 号	品 目 符 号	含 類 総 連 番	調査区分			指数採用月 (調査月)	価 格 代 入 区 分	財・サー ビス 分 類 区 分	耐 久 消 費 財	公 共 料 金	エ ネ ル ギ ー	教 育 関 係 費	教 養 娛 楽 関 係 費	情 報 通 信 関 係 費	年 間 購 入 頻 度 階 級	基 礎 的 ・ 進 展 的 支 出 目 別 区 分	モ デ ル 品 目	特殊処理		サ ー ビ ス 扱 い 品 目	家 電 品 目	戦 前 基 準 5 大 費 目	
				調 査 区 分	品 目 区 分	3 旬 調 査													欠 保 理 の 処	銘 格 採 否				
																								格 合 理
乾物・加工品類	0023	115	-	-	-	-	-	-	-	-	-	-	-	-	-	-	-	-	-	-	-	-	-	-
乾物・海藻	0024	116	-	-	-	-	-	-	-	-	-	-	-	-	-	-	-	-	-	-	-	-	-	-
干しいたけ	1453	117	-	C	-	-	3	3	-	-	-	-	-	-	2	1	-	○	×	-	-	-	1	-
干しのり	1461	118	-	A	-	-	3	3	-	-	-	-	-	-	4	1	-	○	×	-	-	-	1	-
わかめ	1462	119	①	A	-	-	C	3	3	-	-	-	-	-	4	1	-	○	×	-	-	-	1	-
こんぶ	1463	120	①	A	-	-	C	3	3	-	-	-	-	-	3	1	-	○	×	-	-	-	1	-
ひじき	1464	121	③	A	-	-	A	3	3	-	-	-	-	-	3	1	-	○	×	-	-	-	1	-
大豆加工品	0025	122	-	-	-	-	-	-	-	-	-	-	-	-	-	-	-	-	-	-	-	-	-	-
豆腐	1471	123	-	A	-	-	3	3	-	-	-	-	-	-	6	1	-	○	×	-	-	-	1	-
油揚げ	1472	124	-	A	-	-	3	3	-	-	-	-	-	-	6	1	-	○	×	-	-	-	1	-
納豆	1473	125	①	A	-	-	C	3	3	-	-	-	-	-	6	1	-	○	×	-	-	-	1	-
他の野菜・海藻加工品	0026	126	-	-	-	-	-	-	-	-	-	-	-	-	-	-	-	-	-	-	-	-	-	-
こんにゃく	1481	127	-	A	-	-	3	3	-	-	-	-	-	-	6	1	-	○	×	-	-	-	1	-
梅干し	1482	128	-	A	-	-	3	3	-	-	-	-	-	-	3	1	-	○	×	-	-	-	1	-
だいこん漬	1483	129	-	A	-	-	3	3	-	-	-	-	-	-	3	1	-	○	×	-	-	-	1	-
はくさい漬	1486	130	①	A	-	-	C	3	3	-	-	-	-	-	3	1	-	○	×	-	-	-	1	-
キムチ	1487	131	③	A	-	-	A	3	3	-	-	-	-	-	4	1	-	○	×	-	-	-	1	-
こんぶつくだ煮	1485	132	-	A	-	-	3	3	-	-	-	-	-	-	4	1	-	○	×	-	-	-	1	-
野菜缶詰	1491	133	③	B	-	-	A	3	3	-	-	-	-	-	3	1	-	○	×	-	-	-	1	-
果物	0027	134	-	-	-	-	-	-	-	-	-	-	-	-	-	-	-	-	-	-	-	-	-	-
生鮮果物	0028	135	-	-	-	-	-	-	-	-	-	-	-	-	-	-	-	-	-	-	-	-	-	-
りんごA	1501	136	-	A	○	8~10月	1	3	-	-	-	-	-	-	3	1	-	×	○	-	-	-	1	-
りんごB	1502	137	-	A	○	1~7、11~12月	1	3	-	-	-	-	-	-	5	1	-	×	○	-	-	-	1	-
みかん	1511	138	-	A	○	1~3、9~12月	1	3	-	-	-	-	-	-	4	1	-	×	○	-	-	-	1	-
グレープフルーツ	1514	139	③	A	-	-	A	1	3	-	-	-	-	-	3	1	-	×	○	-	-	-	1	-
オレンジ	1515	140	③	A	-	-	A	1	3	-	-	-	-	-	3	1	-	×	○	-	-	-	1	-
しらぬひ	1517	141	③	C	○	2~5月	A	1	3	-	-	-	-	-	2	1	-	×	○	-	-	-	1	-
梨	1521	142	-	A	○	8~10月	1	3	-	-	-	-	-	-	3	1	-	×	○	-	-	-	1	-
ぶどうA	1531	143	-	A	○	6~9月	1	3	-	-	-	-	-	-	2	1	-	×	○	-	-	-	1	-
ぶどうB	1532	144	-	A	○	7~10月	1	3	-	-	-	-	-	-	3	1	-	×	○	-	-	-	1	-
柿	1541	145	-	A	○	10~12月	1	3	-	-	-	-	-	-	3	1	-	×	○	-	-	-	1	-
桃	1551	146	-	A	○	7~9月	1	3	-	-	-	-	-	-	2	1	-	×	○	-	-	-	1	-
すいか	1561	147	-	A	○	5~8月	1	3	-	-	-	-	-	-	3	1	-	×	○	-	-	-	1	-
メロン	1563	148	②	A	○	5~8月	B	1	3	-	-	-	-	-	2	1	-	×	○	-	-	-	1	-
いちご	1571	149	-	A	○	1~5、12月	1	3	-	-	-	-	-	-	4	1	-	×	○	-	-	-	1	-
バナナ	1581	150	-	A	○	-	1	3	-	-	-	-	-	-	6	1	-	×	○	-	-	-	1	-
キウイフルーツ	1582	151	③	A	-	-	A	1	3	-	-	-	-	-	4	1	-	×	○	-	-	-	1	-
さくらんぼ	1572	152	③	A	○	6~7月	A	1	3	-	-	-	-	-	2	1	-	×	○	-	-	-	1	-
果物加工品	0029	153	-	-	-	-	-	-	-	-	-	-	-	-	-	-	-	-	-	-	-	-	-	-
果物缶詰	1591	154	-	C	-	-	3	3	-	-	-	-	-	-	4	1	-	○	×	-	-	-	1	-

資料1 2015年基準消費者物価指数 品目情報一覧(続き)

類・品目 大中小品 分分分分 類類類類 1 2 1 2	類 目 符 号	品 目 符 号	含 類 総 連 番	調査区分			指数採用月 (調査月)	価 格 代 入 区 分	財・サー ビス 分 類 区 分	耐 久 消 費 財	公 共 料 金	エ ネ ル ギ ー	教 育 開 係 費	教 養 娛 楽 開 係 費	情 報 通 信 開 係 費	年 間 購 入 頻 度 階 級	基 礎 的 ・ 運 営 的 支 出 目 別 区 分	モ デ ル 品 目	特殊処理		サ ー ビ ス 扱 い 品 目	家 電 品 目	戦 前 基 準 5 大 費 目		
				調 査 区 分	品 目 区 分	3 旬 調 査													欠 格 の 処	格 保 理				類 似 価 格 の 採 否	
油脂・調味料	0030	155	-	-	-	-	-	-	-	-	-	-	-	-	-	-	-	-	-	-	-	-	-	-	
油脂	0031	156	-	-	-	-	-	-	-	-	-	-	-	-	-	-	-	-	-	-	-	-	-	-	
食用油	1601	157	A				3	3							5	1		○	×					1	
マーガリン	1602	158	C				3	3							3	1		○	×					1	
調味料	0032	159	-	-	-	-	-	-	-	-	-	-	-	-	-	-	-	-	-	-	-	-	-	-	-
食塩	1611	160	③	C			A	3	3						3	1		○	×					1	
しょう油	1621	161		B			3	3							4	1		○	×					1	
みそ	1631	162		A			3	3							4	1		○	×					1	
砂糖	1632	163		A			3	3							4	1		○	×					1	
酢	1633	164		C			3	3							3	1		○	×					1	
ソース	1641	165		C			3	3							3	1		○	×					1	
ケチャップ	1642	166	③	C			A	3	3						3	1		○	×					1	
マヨネーズ	1643	167	①	B			C	3	3						4	1		○	×					1	
ドレッシング	1645	168	③	C			A	3	3						4	1		○	×					1	
ジャム	1644	169	③	C			A	3	3						3	1		○	×					1	
カレールウ	1652	170	③	B			A	3	3						4	1		○	×					1	
乾燥スープ	1653	171	③	C			A	3	3						5	1		○	×					1	
風味調味料	1654	172	③	C			A	3	3						4	1		○	×					1	
ふりかけ	1656	173	③	C			A	3	3						4	1		○	×					1	
たれ	1655	174	③	B			A	3	3						4	1		○	×					1	
つゆ	1659	175	③	C			A	3	3						5	1		○	×					1	
合わせ調味料	1657	176	③	C			A	3	3						4	1		○	×					1	
パスタソース	1658	177	③	C			A	3	3						3	1		○	×					1	
菓子類	0033	178	-	-	-	-	-	-	-	-	-	-	-	-	-	-	-	-	-	-	-	-	-	-	-
ようかん	1701	179	③	B			A	3	3						2	1		○	×					1	
まんじゅう	1702	180	③	A			A	3	3						3	1		○	×					1	
だいふく餅	1703	181	③	B			A	3	3						3	1		○	×					1	
カステラ	1711	182	③	B			A	3	3						3	1		○	×					1	
ケーキ	1712	183	③	B			A	3	3						4	2		○	×					1	
ゼリー	1784	184	②	B			B	3	3						4	1		○	×					1	
プリン	1714	185	③	B			A	3	3						4	1		○	×					1	
シュークリーム	1713	186	③	B			A	3	3						4	1		○	×					1	
ロールケーキ	1715	187	③	B			A	3	3						3	1		○	×					1	
せんべい	1741	188		A			3	3							6	1		○	×					1	
ビスケット	1721	189		A			3	3							5	2		○	×					1	
ポテトチップス	1783	190	①	A			C	3	3						6	1		○	×					1	
キャンデー	1732	191	①	A			C	3	3						5	1		○	×					1	
チョコレート	1761	192		B			3	3							6	2		○	×					1	
アイスクリーム	1782	193	②	A			B	3	3						6	1		○	×					1	
落花生	1772	194	①	A			C	3	3						3	1		○	×					1	
チューインガム	1781	195		C			3	3							3	1		○	×					1	
調理食品	0034	196	-	-	-	-	-	-	-	-	-	-	-	-	-	-	-	-	-	-	-	-	-	-	-
主食的調理食品	0035	197	-	-	-	-	-	-	-	-	-	-	-	-	-	-	-	-	-	-	-	-	-	-	-
すし(弁当)A	1795	198	③	B			A	3	3						5	1		○	×					1	
すし(弁当)B	1798	199	③	B			A	3	3						5	1		○	×					1	
弁当A	1791	200	③	S			A	3	3						5	1		○	×					1	
弁当B	1797	201	③	S			A	3	3						5	1		○	×					1	
おにぎり	1793	202	①	A			C	3	3						6	1		○	×					1	
調理パン	1792	203	③	C			A	3	3						6	2		○	×					1	
冷凍調理ピラフ	1794	204	③	B			A	3	3						3	1		○	×					1	
調理パスタ	1796	205	③	C			A	3	3						3	1		○	×					1	
調理ピザパイ	1799	206	③	C			A	3	3						3	1		○	×					1	

資料1 2015年基準消費者物価指数 品目情報一覧(続き)

類・品目 大中小小 分分分分 類類類類 1 2 1 2	類 符 号	品 目 符 号	含 類 総 連 番	調査区分			指数採用月 (調査月)	価 格 代 入 区 分	財・サ ー ビ ス 分 類 区 分	耐 久 消 費 財	公 共 料 金	エ ネ ル ギ ー	教 育 開 係 費	教 養 娛 楽 開 係 費	情 報 通 信 開 係 費	年 間 購 入 頻 度 階 級	基 礎 的 ・ 準 常 的 支 出 目 区 分	モ デ ル 品 目	特殊処理		サ ー ビ ス 扱 い 品 目	家 電 品 目	戦 前 基 準 5 大 費 目		
				調 査 区 分	品 目 区 分	3 旬 調 査													欠 保 理 の 処	格 合 理				銘 格 採 否	
他の調理食品	0036	207	-	-	-		-	-	-	-	-	-	-	-	-	-	-	-	-	-	-	-	-	-	
うなぎかば焼き	1801	208	③	C	-		A	3	3	-	-	-	-	-	-	2	1	-	○	×	-	-	1	1	
サラダ	1811	209	①	A	-		C	3	3	-	-	-	-	-	-	6	1	-	○	×	-	-	1	1	
クロック	1821	210	-	A	-		-	3	3	-	-	-	-	-	-	5	1	-	○	×	-	-	1	1	
豚カツ	1831	211	③	B	-		A	3	3	-	-	-	-	-	-	3	1	-	○	×	-	-	1	1	
からあげ	1842	212	③	A	-		A	3	3	-	-	-	-	-	-	4	1	-	○	×	-	-	1	1	
ぎょうざ	1881	213	③	B	-		A	3	3	-	-	-	-	-	-	5	1	-	○	×	-	-	1	1	
やきとり	1843	214	③	B	-		A	3	3	-	-	-	-	-	-	3	1	-	○	×	-	-	1	1	
冷凍調理クロック	1851	215	③	B	-		A	3	3	-	-	-	-	-	-	5	2	-	○	×	-	-	1	1	
冷凍調理ハンバーグ	1852	216	③	B	-		A	3	3	-	-	-	-	-	-	4	2	-	○	×	-	-	1	1	
調理カレー	1871	217	③	B	-		A	3	3	-	-	-	-	-	-	3	1	-	○	×	-	-	1	1	
混ぜごはんのもと	1891	218	③	C	-		A	3	3	-	-	-	-	-	-	3	1	-	○	×	-	-	1	1	
煮豆	1812	219	③	A	-		A	3	3	-	-	-	-	-	-	3	1	-	○	×	-	-	1	1	
焼き魚	1802	220	③	B	-		A	3	3	-	-	-	-	-	-	3	1	-	○	×	-	-	1	1	
きんぴら	1813	221	③	B	-		A	3	3	-	-	-	-	-	-	2	1	-	○	×	-	-	1	1	
焼豚	1814	222	③	B	-		A	3	3	-	-	-	-	-	-	3	1	-	○	×	-	-	1	1	
飲料	0037	223	-	-	-		-	-	-	-	-	-	-	-	-	-	-	-	-	-	-	-	-	-	-
茶類	0038	224	-	-	-		-	-	-	-	-	-	-	-	-	-	-	-	-	-	-	-	-	-	-
緑茶	1902	225	-	A	-		-	3	3	-	-	-	-	-	-	3	1	-	○	×	-	-	1	1	
紅茶	1911	226	-	C	-		-	3	3	-	-	-	-	-	-	2	2	-	○	×	-	-	1	1	
茶飲料	1914	227	③	A	-		A	3	3	-	-	-	-	-	-	6	1	-	○	×	-	-	1	1	
コーヒー・ココア	0039	228	-	-	-		-	-	-	-	-	-	-	-	-	-	-	-	-	-	-	-	-	-	-
インスタントコーヒー	1921	229	②	B	-		B	3	3	-	-	-	-	-	-	3	1	-	○	×	-	-	1	1	
コーヒー豆	1922	230	③	C	-		A	3	3	-	-	-	-	-	-	3	1	-	○	×	-	-	1	1	
コーヒー飲料A	1923	231	③	C	-		A	3	3	-	-	-	-	-	-	6	1	-	○	×	-	-	1	1	
コーヒー飲料B	1924	232	⑤	E	-		O	3	3	-	-	-	-	-	-	3	1	○	○	×	-	-	1	1	
他の飲料	0040	233	-	-	-		-	-	-	-	-	-	-	-	-	-	-	-	-	-	-	-	-	-	-
果実ジュース	1930	234	③	A	-		A	3	3	-	-	-	-	-	-	4	1	-	○	×	-	-	1	1	
果汁入り飲料	1931	235	-	C	-		-	3	3	-	-	-	-	-	-	4	1	-	○	×	-	-	1	1	
野菜ジュース	1941	236	③	C	-		A	3	3	-	-	-	-	-	-	6	1	-	○	×	-	-	1	1	
炭酸飲料	1951	237	-	C	-		-	3	3	-	-	-	-	-	-	6	1	-	○	×	-	-	1	1	
乳酸菌飲料	1972	238	⑤	E	-		O	3	3	-	-	-	-	-	-	4	1	-	○	×	-	-	1	1	
ミネラルウォーター	1982	239	③	A	-		A	3	3	-	-	-	-	-	-	4	1	-	○	×	-	-	1	1	
スポーツドリンク	1981	240	④	A	-		A	3	3	-	-	-	-	-	-	4	1	-	○	×	-	-	1	1	
豆乳	1983	241	③	C	-		A	3	3	-	-	-	-	-	-	4	1	-	○	×	-	-	1	1	
酒類	0041	242	-	-	-		-	-	-	-	-	-	-	-	-	-	-	-	-	-	-	-	-	-	-
清酒	2003	243	-	B	-		-	3	3	-	-	-	-	-	-	4	1	-	○	×	-	-	1	1	
焼酎	2011	244	-	B	-		-	3	3	-	-	-	-	-	-	3	1	-	○	×	-	-	1	1	
ビール	2021	245	-	B	-		-	3	3	-	-	-	-	-	-	4	1	-	○	×	-	-	1	1	
発泡酒	2026	246	-	B	-		-	3	3	-	-	-	-	-	-	3	1	-	○	×	-	-	1	1	
ウイスキー	2033	247	-	B	-		-	3	3	-	-	-	-	-	-	2	1	-	○	×	-	-	1	1	
ワイン(国産品)	2041	248	③	C	-		A	3	3	-	-	-	-	-	-	2	2	-	○	×	-	-	1	1	
ワイン(輸入品)	2042	249	③	C	-		A	3	3	-	-	-	-	-	-	2	2	-	×	×	-	-	1	1	
チューハイ	2012	250	-	B	-		-	3	3	-	-	-	-	-	-	4	2	-	○	×	-	-	1	1	
ビール風アルコール飲料	2027	251	-	B	-		-	3	3	-	-	-	-	-	-	4	1	-	○	×	-	-	1	1	

資料1 2015年基準消費者物価指数 品目情報一覧 (続き)

類・品目 大中小小 分分分分 類類類類 1 2 1 2	類 番号	品 目 符 号	含 類 總 連 番	調査区分			指数採用月 (調査月)	価 格 代 入 区 分	財・サー ビス 分 類 区 分	耐 久 消 費 財	公 共 料 金	エ ネ ル ギ ー	教 育 開 係 費	教 養 娛 楽 開 係 費	情 報 通 信 開 係 費	年 間 購 入 頻 度 階 級	基 礎 的 ・ 運 営 的 支 出 目 別 区 分	モ デ ル 品 目	特殊処理			サ ー ビ ス 扱 い 品 目	家 電 品 目	戦 前 基 準 5 大 費 目		
				調 査 区 分	品 目 区 分	3 旬 調 査													欠 の 処	価 格 合 理	類 似 価 格 の 採 否					
外食	0042	252	-	-	-		-	-	-	-	-	-	-	-	-	-	-	-	-	-	-	-	-	-	-	
一般外食	0043	253	-	-	-		-	-	-	-	-	-	-	-	-	-	-	-	-	-	-	-	-	-	-	
うどん (外食)	2101	254	①	B		C	16								3	1	○	×	○	○			1			
日本そば (外食)	2103	255	③	B		A	16								3	1	○	×	○	○			1			
中華そば (外食)	2102	256		B			16								4	2	○	×	○	○			1			
*沖縄そば (外食)	2111	257		B			16								1	2	○	×	○	○			-			
スパゲッティ (外食)	2112	258	③	B		A	16								2	2	○	×	○	○			1			
すし (外食) A	2123	259	③	S		A	16								3	1	○	×	○	○			1			
すし (外食) B	2121	260	③	C		A	16								3	1	○	×	○	○			1			
天丼 (外食)	2132	261	③	B		A	16								2	2	○	×	○	○			1			
カレーライス (外食)	2133	262		B			16								3	2	○	×	○	○			1			
牛丼 (外食)	2136	263	③	S		A	16								3	2	○	×	○	○			1			
豚カツ定食 (外食)	2142	264	③	B		A	16								3	2	○	×	○	○			1			
しょうが焼き定食 (外食)	2146	265	③	B		A	16								3	2	○	×	○	○			1			
フライドチキン (外食)	2164	266	⑤	E		O	16								2	2	○	×	○	○			1			
ぎょうざ (外食)	2134	267	③	B		A	16								3	2	○	×	○	○			1			
ハンバーグ (外食)	2141	268	③	B		A	16								3	2	○	×	○	○			1			
焼肉 (外食)	2145	269	③	S		A	16								2	2	○	×	○	○			1			
ハンバーガー (外食)	2135	270	③	S		A	16								3	2	○	×	○	○			1			
サンドイッチ (外食)	2161	271	③	B		A	16								1	2	○	×	○	○			1			
ピザパイ (配達)	2144	272	③	S		A	16								2	2	○	×	○	○			1			
ドーナツ (外食)	2163	273	⑤	E		O	16								2	2	○	×	○	○			1			
コーヒー (外食) A	2162	274	①	B		C	16								4	1	○	×	○	○			1			
コーヒー (外食) B	2165	275	③	S		A	16								3	1	○	×	○	○			1			
ビール (外食)	2171	276	①	B		C	16								3	2	○	×	○	○			1			
やきとり (外食)	2172	277	③	S		A	16								3	2	○	×	○	○			1			
学校給食	0044	278	-	-	-		-	-	-	-	-	-	-	-	-	-	-	-	-	-	-	-	-	-	-	-
学校給食 (小学校)	2182	279		D			9			○		○			2	2	○	×	○	○			1			
学校給食 (中学校)	2183	280		D			9			○		○			2	2	○	×	○	○			1			
住居	0045	281	-	-	-		-	-	-	-	-	-	-	-	-	-	-	-	-	-	-	-	-	-	-	
家賃	0046	282	-	-	-		-	-	-	-	-	-	-	-	-	-	-	-	-	-	-	-	-	-	-	
民営家賃	0047	283	-	-	-		-	-	-	-	-	-	-	-	-	-	-	-	-	-	-	-	-	-	-	
民営家賃	3000	284		家賃			17								2	1	○	○	×	○			2			
公営・都市再生機構・公社家賃	0048	285	-	-	-		-	-	-	-	-	-	-	-	-	-	-	-	-	-	-	-	-	-	-	
公営家賃	3016	286		家賃			10			○					1	1	○	-	×	○			2			
都市再生機構・公社家賃	3017	287		家賃			10			○					1	1	○	-	×	○			2			
持家の帰属家賃	0050	288	-	-	-		-	-	-	-	-	-	-	-	-	-	-	-	-	-	-	-	-	-	-	
持家の帰属家賃	3030	289	-	-	-		18								-	-	○	-	-	-	○		2			
設備修繕・維持	0051	290	-	-	-		-	-	-	-	-	-	-	-	-	-	-	-	-	-	-	-	-	-	-	
設備材料	0052	291	-	-	-		-	-	-	-	-	-	-	-	-	-	-	-	-	-	-	-	-	-	-	
システムバス	3101	292	③	S		A	6	1						1	1	○	×	○	○			2				
温水洗浄便座	3103	293	③	S		A	6	1						1	1	○	×	○	○			2				
給湯機	3104	294	③	S		A	6	1						1	1	○	×	○	○			2				
システムキッチン	3105	295	③	S		A	6	1						1	1	○	×	○	○			2				
カーポート	3106	296	③	S		A	6	1						1	1	○	×	○	○			2				
修繕材料	3121	297	③	S		A	6	2						3	1	○	×	○	○			2				
工事その他のサービス	0053	298	-	-	-		-	-	-	-	-	-	-	-	-	-	-	-	-	-	-	-	-	-	-	
畳替え代	3151	299		S			19							1	1	○	×	○	○			2				
水道工事費	3176	300		S			19							1	1	○	×	○	○			2				
塀工事費	3175	301	②	S		B	19							1	1	○	×	○	○			2				
外壁塗装費	3178	302	③	S		A	19							1	1	○	×	○	○			2				
植木職手間代	3174	303	③	S		A	19							1	2	○	×	○	○			2				
ふすま張替費	3171	304	②	S		B	19							1	1	○	×	○	○			2				
大工手間代	3172	305		S			19							1	1	○	×	○	○			2				
駐車場工事費	3179	306	③	S		A	19							1	1	○	×	○	○			2				
壁紙張替費	3185	307	③	S		A	19							1	1	○	×	○	○			2				
火災・地震保険料	3180	308		E			11			○				2	1	○	-	×	○			2				

資料1 2015年基準消費者物価指数 品目情報一覧(続き)

類・品目 大中小小分 類類類類類 1 2 1 2	類 符 号	品 目 符 号	含 類 総 連 番	調査区分			指数採用月 (調査月)	価 格 代 入 区 分	財・サー ビス 区 分	耐 久 消 費 財	公 共 料 金	エ ネ ル ギ ー	教 育 開 係 費	教 養 娛 楽 開 係 費	情 報 通 信 開 係 費	年 間 購 入 頻 度 階 級	基 礎 的 ・ 運 営 的 支 出 目 別 区 分	モ デ ル 品 目	特殊処理		サ ー ビ ス 扱 い 品 目	家 電 品 目	戦 前 基 準 5 大 費 目	
				調 査 区 分	品 目 区 分	3 旬 調 査													欠 価 保 理 の 処	銘 格 採 否 の 探				
光熱・水道	0054	309	-	-	-		-	-	-	-	-	-	-	-	-	-	-	-	-	-	-	-	-	-
電気代	0056	310	-	-	-		-	-	-	-	-	-	-	-	-	-	-	-	-	-	-	-	-	-
電気代		3500 311	E				7	3	○	○					5	1	○	-	×	○			3	
ガス代	0057	312	-	-	-		-	-	-	-	-	-	-	-	-	-	-	-	-	-	-	-	-	-
都市ガス代		3600 313	E				7	3	○	○					4	1	○	-	×	○			3	
プロパンガス		3612 314	S				5	3	○	○					3	1	○	-	×	○			3	
他の光熱	0058	315	-	-	-		-	-	-	-	-	-	-	-	-	-	-	-	-	-	-	-	-	-
灯油		3701 316	S				5	3		○					3	1	×	×					3	
上下水道料	0059	317	-	-	-		-	-	-	-	-	-	-	-	-	-	-	-	-	-	-	-	-	-
水道料		3810 318	D				7	3	○						4	1	○	-	×	○			2	
下水道料		4610 319	D				11		○						4	1	○	-	×	○			2	
家具・家事用品	0060	320	-	-	-		-	-	-	-	-	-	-	-	-	-	-	-	-	-	-	-	-	-
家庭用耐久財	0061	321	-	-	-		-	-	-	-	-	-	-	-	-	-	-	-	-	-	-	-	-	-
家事用耐久財	0062	322	-	-	-		-	-	-	-	-	-	-	-	-	-	-	-	-	-	-	-	-	-
電子レンジ		4003 323	③	C			A	6	1						1	2	○	×		○			2	
電気炊飯器		4002 324	②	B			B	6	1						1	1	○	×		○			2	
ガステーブル		4011 325	②	C			B	6	1						1	1	○	×					2	
電気冷蔵庫		4021 326	②	B			B	6	1						1	1	○	×		○			2	
電気掃除機		4032 327	②	B			B	6	1						1	2	○	×		○			2	
電気洗濯機(全自動洗濯機)		4042 328	②	B			B	6	1						1	2	○	×		○			2	
電気洗濯機(洗濯乾燥機)		4043 329	②	B			B	6	1						1	2	○	×		○			2	
冷暖房用器具	0063	330	-	-	-		-	-	-	-	-	-	-	-	-	-	-	-	-	-	-	-	-	-
ルームエアコン		4063 331	②	B			B	6	1						1	1	○	×		○			2	
温風ヒーター		4072 332	③	B		1~3、10~12月	A	6	1						1	1	○	×					2	
空気清浄機		4075 333	③	S			A	6	1						1	1	○	×		○			2	
一般家具	0064	334	-	-	-		-	-	-	-	-	-	-	-	-	-	-	-	-	-	-	-	-	-
整理だんす		4081 335	③	S			A	6	1						1	2	○	×					2	
食堂セット		4092 336	③	S			A	6	1						1	2	○	×					2	
食器戸棚		4083 337	③	S			A	6	1						1	2	○	×					2	
室内装備品	0066	338	-	-	-		-	-	-	-	-	-	-	-	-	-	-	-	-	-	-	-	-	-
室内時計		4101 339	①	C			C	6	2						1	1	○	×					2	
照明器具		4115 340	①	B			C	6	1						1	1	○	×					2	
カーペット		4121 341	③	S			A	6	1						1	2	○	×					2	
カーテン		4141 342	③	B			A	4	2						1	1	○	×					2	
寝具類	0070	343	-	-	-		-	-	-	-	-	-	-	-	-	-	-	-	-	-	-	-	-	-
ベッド		4201 344	③	S			A	6	1						1	2	○	×					2	
布団		4211 345	②	B			B	4	2						1	2	○	×					2	
毛布		4231 346	②	B		1~3、10~12月	B	4	2						1	1	○	×					2	
敷布		4251 347	②	B			B	4	2						1	2	○	×					2	
布団カバー		4271 348	②	B			B	4	2						1	2	○	×					2	
家事雑貨	0073	349	-	-	-		-	-	-	-	-	-	-	-	-	-	-	-	-	-	-	-	-	-
食器類	0074	350	-	-	-		-	-	-	-	-	-	-	-	-	-	-	-	-	-	-	-	-	-
茶わん		4301 351	B				6	2							1	2	○	×					2	
皿		4302 352	B				6	2							2	2	○	×					2	
台所用品	0075	353	-	-	-		-	-	-	-	-	-	-	-	-	-	-	-	-	-	-	-	-	-
台所用密閉容器		4323 354	②	B			B	6	2						1	2	○	×					2	
水筒		4326 355	③	S			A	6	2						1	2	○	×					2	
鍋		4331 356	B				6	2							1	1	○	×					2	
フライパン		4334 357	③	B			A	6	2						2	1	○	×					2	
スポンジたわし		4342 358	①	A			C	6	3						3	1	○	×					2	
他の家事雑貨	0076	359	-	-	-		-	-	-	-	-	-	-	-	-	-	-	-	-	-	-	-	-	-
電球・ランプ		4352 360	①	C			C	6	2						2	1	○	×					2	
タオル		4361 361	①	B			C	4	2						3	2	○	×					2	
マット		4362 362	③	B			A	6	2						2	1	○	×					2	
物干し用ハンガー		4372 363	③	C			A	6	2						2	1	○	×					2	

資料1 2015年基準消費者物価指数 品目情報一覧(続き)

類・品目 大中小小 類類類類 1 2 1 2	類 目 符 号	品 目 符 号	含 類 総 連 番	調査区分			指数採用月 (調査月)	価 格 代 入 区 分	財・サービス区分			エ ネ ル ギ ー	教 育 開 係 費	情 報 通 信 開 係 費	年 間 購 入 頻 度 階 級	モ デ ル 品 目	特殊処理		サ ー ビ ス 扱 い 品 目	家 電 品 目	戦 前 基 準 5 大 費 目
				調 査 区 分	品 目 区 分	3 旬 調 査			耐 久 消 費 財	公 共 料 金	欠 の 処						格 保 理	類 似 格 柄 の 採 否			
家事用消耗品	0077	364	-	-	-	-	-	-	-	-	-	-	-	-	-	-	-	-	-	-	-
ティッシュ・トイレットペーパー	0078	365	-	-	-	-	-	-	-	-	-	-	-	-	-	-	-	-	-	-	-
ティッシュペーパー		4412 366		A			6	3						4	1	○	×				5
トイレットペーパー		4413 367		A			6	3						4	1	○	×				5
洗剤	0079	368	-	-	-	-	-	-	-	-	-	-	-	-	-	-	-	-	-	-	-
台所用洗剤		4431 369		A			6	3						5	1	○	×				2
洗濯用洗剤		4441 370		A			6	3						5	1	○	×				5
他の家事用消耗品	0080	371	-	-	-	-	-	-	-	-	-	-	-	-	-	-	-	-	-	-	-
ラップ		4401 372	①	A			C	6	3					4	1	○	×				2
ポリ袋		4402 373	③	C			A	6	3					5	1	○	×				2
殺虫剤		4451 374		C				6	3					3	1	○	×				5
防虫剤		4461 375	③	C			A	6	3					2	1	○	×				5
柔軟仕上げ剤		4442 376	③	A			A	6	3					4	1	○	×				5
芳香・消臭剤		4471 377	③	C			A	6	3					3	1	○	×				5
キッチンペーパー		4403 378	③	A			A	6	3					3	1	○	×				2
家事サービス	0081	379	-	-	-	-	-	-	-	-	-	-	-	-	-	-	-	-	-	-	-
家事代行料	0174	380	-	-	-	-	-	-	-	-	-	-	-	-	-	-	-	-	-	-	-
家事代行料		4501 381	③	S			A	19						1	2	○	×	○			2
清掃代	0175	382	-	-	-	-	-	-	-	-	-	-	-	-	-	-	-	-	-	-	-
リサイクル料金		4521 383	⑤	E			O	11		○				2	1	○	×	○			2
浄化槽清掃代		4515 384		D				19						3	1	○	×	○			2
他の家事サービス	0176	385	-	-	-	-	-	-	-	-	-	-	-	-	-	-	-	-	-	-	-
モップレンタル料		4701 386	⑤	E			O	19						2	1	○	×	○			2
被服及び履物	0082	387	-	-	-	-	-	-	-	-	-	-	-	-	-	-	-	-	-	-	-
衣料	0083	388	-	-	-	-	-	-	-	-	-	-	-	-	-	-	-	-	-	-	-
和服	0084	389	-	-	-	-	-	-	-	-	-	-	-	-	-	-	-	-	-	-	-
婦人用着物		5011 390	③	B			A	4	2					1	2	○	×				4
婦人用帯		5041 391	③	B			A	4	2					1	2	○	×				4
洋服	0085	392	-	-	-	-	-	-	-	-	-	-	-	-	-	-	-	-	-	-	-
男子用洋服	0086	393	-	-	-	-	-	-	-	-	-	-	-	-	-	-	-	-	-	-	-
背広服(春夏物, 中級品)		5101 394	③	C		3~8月	A	4	2					1	2	×	○				4
背広服(春夏物, 普通品)		5103 395	③	B		3~8月	A	4	2					1	2	×	○				4
背広服(秋冬物, 中級品)		5102 396	③	C		1~2, 9~12月	A	4	2					1	2	×	○				4
背広服(秋冬物, 普通品)		5104 397	③	B		1~2, 9~12月	A	4	2					1	2	×	○				4
男子用上着		5111 398	③	B		1~2, 10~12月	A	4	2					1	2	×	○				4
男子用ズボン(春夏物)		5122 399	②	B		3~8月	B	4	2					1	2	×	○				4
男子用ズボン(秋冬物)		5121 400	②	B		1~2, 9~12月	B	4	2					1	2	×	○				4
男子用ズボン(ジーンズ)		5123 401	③	B			A	4	2					1	2	×	○				4
男子用コート		5131 402	③	B		1, 11~12月	A	4	2					1	2	×	○				4
男子用学校制服		5141 403	③	B		1~3月	A	4	2			○		1	2	×	○				4
婦人用洋服	0087	404	-	-	-	-	-	-	-	-	-	-	-	-	-	-	-	-	-	-	-
婦人用スーツ(春夏物, 中級品)		5166 405	③	C		3~8月	A	4	2					1	2	×	○				4
婦人用スーツ(春夏物, 普通品)		5167 406	③	B		3~8月	A	4	2					1	2	×	○				4
婦人用スーツ(秋冬物, 中級品)		5162 407	③	C		1~2, 9~12月	A	4	2					1	2	×	○				4
婦人用スーツ(秋冬物, 普通品)		5168 408	③	B		1~2, 9~12月	A	4	2					1	2	×	○				4
ワンピース(春夏物)		5161 409	③	B		3~8月	A	4	2					1	2	×	○				4
ワンピース(秋冬物)		5163 410	③	B		1~2, 9~12月	A	4	2					1	2	×	○				4
婦人用上着		5183 411	③	B		1~3, 9~12月	A	4	2					1	2	×	○				4
スカート(春夏物)		5169 412	②	B		3~8月	B	4	2					1	2	×	○				4
スカート(秋冬物)		5172 413	②	B		1~2, 9~12月	B	4	2					1	2	×	○				4
婦人用スラックス(秋冬物)		5181 414	③	B		1~2, 9~12月	A	4	2					2	2	×	○				4
婦人用スラックス(ジーンズ)		5179 415	③	B			A	4	2					2	2	×	○				4
婦人用コート		5182 416	③	B		1, 11~12月	A	4	2					1	2	×	○				4
女子用学校制服		5184 417	③	B		1~3月	A	4	2			○		1	2	×	○				4
子供用洋服	0088	418	-	-	-	-	-	-	-	-	-	-	-	-	-	-	-	-	-	-	-
男児用ズボン		5191 419	②	B			B	4	2					2	2	×	×				4
女児用スカート		5192 420	②	B			B	4	2					2	2	×	×				4
乳児服		5193 421	③	B			A	4	2					1	2	×	×				4

資料1 2015年基準消費者物価指数 品目情報一覧(続き)

類・品目 大中小小分分分分分 類類類類類12 1212	類 符 号	品 目 符 号	含 類 総 連 番	調査区分			指数採用月 (調査月)	価 格 代 入 区 分	財・サービス区分			エ ネ ル ギ ー	教 育 関 係 費	教 養 娛 楽 関 係 費	情 報 通 信 関 係 費	年 間 購 入 頻 度 階 級	基 礎 的 ・ 運 営 的 支 出 目 別 区 分	モ デ ル 品 目	特殊処理		サ ー ビ ス 扱 い 品 目	家 電 品 目	戦 前 基 準 5 大 費 目	
				調 査 区 分	品 目 区 分	3 旬 調 査			耐 久 消 費 財	公 共 料 金	欠 保 理 の 処								価 格 合 理	類 似 銘 柄 の 採 否				
																								1
シャツ・セーター・下着類	0089	422	-	-	-	-	-	-	-	-	-	-	-	-	-	-	-	-	-	-	-	-	-	-
シャツ・セーター類	0090	423	-	-	-	-	-	-	-	-	-	-	-	-	-	-	-	-	-	-	-	-	-	-
男子用シャツ・セーター類	0091	424	-	-	-	-	-	-	-	-	-	-	-	-	-	-	-	-	-	-	-	-	-	-
ワイシャツ(長袖)	5202	425		B			4	2						1	2			×	○					4
ワイシャツ(半袖)	5203	426	③	B		5~8月	A	4	2					1	2			×	○					4
男子用スポーツシャツ(長袖)	5211	427	③	B		1~3、9~12月	A	4	2					1	2			×	○					4
男子用スポーツシャツ(半袖)	5212	428	③	B		4~8月	A	4	2					2	2			×	○					4
男子用セーター	5221	429	②	B		1~3、9~12月	B	4	2					1	2			×	○					4
婦人用シャツ・セーター類	0092	430	-	-	-	-	-	-	-	-	-	-	-	-	-	-	-	-	-	-	-	-	-	-
ブラウス(長袖)	5231	431	③	B		1~3、9~12月	A	4	2					1	2			×	○					4
ブラウス(半袖)	5232	432	③	B		4~8月	A	4	2					1	2			×	○					4
婦人用Tシャツ(長袖)	5233	433	③	B		1~3、9~12月	A	4	2					2	2			×	○					4
婦人用Tシャツ(半袖)	5234	434	③	B		4~8月	A	4	2					3	2			×	○					4
婦人用セーター(長袖)	5241	435	②	B		1~3、9~12月	B	4	2					2	2			×	○					4
婦人用セーター(半袖)	5242	436	②	B		4~8月	B	4	2					2	2			×	○					4
子供用シャツ・セーター類	0093	437	-	-	-	-	-	-	-	-	-	-	-	-	-	-	-	-	-	-	-	-	-	-
子供用Tシャツ(長袖)	5243	438	③	B		1~3、9~12月	A	4	2					2	2			×	×					4
子供用Tシャツ(半袖)	5244	439	③	B		4~8月	A	4	2					2	2			×	×					4
下着類	0094	440	-	-	-	-	-	-	-	-	-	-	-	-	-	-	-	-	-	-	-	-	-	-
男子用下着類	0095	441	-	-	-	-	-	-	-	-	-	-	-	-	-	-	-	-	-	-	-	-	-	-
男子用シャツ(半袖)	5301	442	①	B			C	4	2					2	1			○	○					4
男子用パンツ	5311	443		B				4	2					2	1			○	○					4
男子用パジャマ	5331	444	③	B		1~5、9~12月	A	4	2					1	1			○	○					4
婦人用下着類	0096	445	-	-	-	-	-	-	-	-	-	-	-	-	-	-	-	-	-	-	-	-	-	-
ブラジャー	5341	446	③	B			A	4	2					1	2			○	○					4
婦人用ショーツ	5351	447	③	B			A	4	2					3	2			○	○					4
ランジェリー	5361	448	③	B			A	4	2					1	2			○	○					4
子供用下着類	0097	449	-	-	-	-	-	-	-	-	-	-	-	-	-	-	-	-	-	-	-	-	-	-
子供用シャツ	5372	450	①	B			C	4	2					2	2			○	○					4
履物類	0098	451	-	-	-	-	-	-	-	-	-	-	-	-	-	-	-	-	-	-	-	-	-	-
男子靴	5601	452	①	C			C	6	2					2	2			○	×					4
婦人靴	5611	453	①	C			C	6	2					2	2			○	×					4
子供靴	5641	454	①	C			C	6	2					1	2			○	×					4
運動靴	5631	455	①	C			C	6	2					2	2			○	×					4
サンダル	5671	456	①	C			C	6	2					2	1			○	×					4
スリッパ	5652	457	③	C			A	6	2					2	1			○	×					4
他の被服	0103	458	-	-	-	-	-	-	-	-	-	-	-	-	-	-	-	-	-	-	-	-	-	-
帽子	5501	459	①	C			C	4	2					2	1			○	×					4
ネクタイ	5511	460	③	B			A	4	2					1	2			○	×					4
マフラー	5572	461	③	B		1~2、10~12月	A	4	2					1	2			○	×					4
男子用靴下	5521	462		B				4	2					3	2			○	×					4
婦人用ストッキング	5531	463	①	B			C	4	2					2	2			○	×					4
婦人用ソックス	5541	464		B				4	2					3	2			○	×					4
ベルト	5571	465	③	B			A	6	2					1	2			○	×					4
被服関連サービス	0106	466	-	-	-	-	-	-	-	-	-	-	-	-	-	-	-	-	-	-	-	-	-	-
洗濯代A	5711	467		B				19						3	2			○	×		○			4
洗濯代B	5712	468		B				19						3	2			○	×		○			4
履物修理代	5721	469	②	S				19						1	2			○	×		○			4
被服賃借料	5731	470	③	S				22						1	2			○	×		○			5

資料1 2015年基準消費者物価指数 品目情報一覧(続き)

類・品目 大中小小品 分分分分目目 類類類類 1 2 1 2 1 2	類 符 号	品 目 符 号	含 類 總 連 番	調査区分			指數採用月 (調査月)	価 格 代 入 区 分	財・サー ビス 区 分	耐 久 消 費 財	公 共 料 金	エ ネ ル ギ ー	教 育 開 係 費	教 養 娛 楽 開 係 費	情 報 通 信 開 係 費	年 間 購 入 頻 度 階 級	基 礎 的 ・ 運 賃 的 支 出 品 目 区 分	モ デ ル 品 目	特殊処理		サ ー ビ ス 扱 い 品 目	家 電 品 目	戦 前 基 準 5 大 費 目	
				調 査 区 分	品 目 区 分	3 旬 調 査													欠 の 処	価 格 合 理				類 似 価 格 の 採 否
保健医療	0107	471	-	-	-	-	-	-	-	-	-	-	-	-	-	-	-	-	-	-	-	-	-	-
医薬品・健康保持用摂取品	0108	472	-	-	-	-	-	-	-	-	-	-	-	-	-	-	-	-	-	-	-	-	-	-
総合かぜ薬	6001	473	B	-	-	6	3	-	-	-	-	-	-	-	2	1	○	×	-	-	-	-	5	
解熱鎮痛剤	6002	474	B	-	-	6	3	-	-	-	-	-	-	-	2	1	○	×	-	-	-	-	5	
胃腸薬	6012	475	B	-	-	6	3	-	-	-	-	-	-	-	2	1	○	×	-	-	-	-	5	
ビタミン剤A	6021	476	②	B	-	B	6	3	-	-	-	-	-	-	1	1	○	×	-	-	-	-	5	
ビタミン剤B	6022	477	②	B	-	B	6	3	-	-	-	-	-	-	1	1	○	×	-	-	-	-	5	
ドリンク剤	6031	478	①	B	-	C	6	3	-	-	-	-	-	-	3	1	○	×	-	-	-	-	5	
皮膚病薬	6051	479	B	-	-	6	3	-	-	-	-	-	-	-	2	1	○	×	-	-	-	-	5	
はり薬	6061	480	B	-	-	6	3	-	-	-	-	-	-	-	2	1	○	×	-	-	-	-	5	
目薬	6062	481	③	B	-	A	6	3	-	-	-	-	-	-	2	1	○	×	-	-	-	-	5	
漢方薬	6091	482	③	B	-	A	6	3	-	-	-	-	-	-	1	1	○	×	-	-	-	-	5	
鼻炎薬	6003	483	③	B	-	A	6	3	-	-	-	-	-	-	1	1	○	×	-	-	-	-	5	
健康保持用摂取品A	6090	484	⑤	E	-	O	3	3	-	-	-	-	-	-	3	1	○	×	-	-	-	-	5	
健康保持用摂取品B	6094	485	⑤	E	-	O	3	3	-	-	-	-	-	-	3	1	○	×	-	-	-	-	5	
保健医療用品・器具	0109	486	-	-	-	-	-	-	-	-	-	-	-	-	-	-	-	-	-	-	-	-	-	-
紙おむつ(乳幼児用)	6141	487	②	A	-	B	6	3	-	-	-	-	-	-	2	1	○	×	-	-	-	-	5	
紙おむつ(大人用)	6142	488	③	A	-	A	6	3	-	-	-	-	-	-	2	1	○	×	-	-	-	-	5	
生理用ナブケン	6101	489	A	-	-	6	3	-	-	-	-	-	-	-	4	1	○	×	-	-	-	-	5	
入浴剤	6095	490	③	B	-	A	6	3	-	-	-	-	-	-	3	1	○	×	-	-	-	-	5	
コンタクトレンズ用剤	6181	491	③	C	-	A	6	3	-	-	-	-	-	-	2	1	○	×	-	-	-	-	5	
マスク	6102	492	③	S	-	A	4	3	-	-	-	-	-	-	3	1	○	×	-	-	-	-	5	
眼鏡	6121	493	③	S	-	A	6	1	-	-	-	-	-	-	1	2	○	×	-	-	-	-	5	
コンタクトレンズ	6161	494	③	S	-	A	6	1	-	-	-	-	-	-	1	2	○	×	-	-	-	-	5	
血圧計	6171	495	③	S	-	A	6	2	-	-	-	-	-	-	1	1	○	×	-	-	-	-	5	
補聴器	6172	496	③	S	-	A	6	1	-	-	-	-	-	-	1	1	○	×	-	-	-	-	5	
サポーター	6173	497	③	S	-	A	4	3	-	-	-	-	-	-	1	1	○	×	-	-	-	-	5	
保健医療サービス	0110	498	-	-	-	-	-	-	-	-	-	-	-	-	-	-	-	-	-	-	-	-	-	-
診療代	6200	499	⑤	E	-	O	12	-	-	-	-	-	-	-	6	1	○	-	×	-	○	-	5	
出産入院料	6210	500	④	D	-	N	20	-	-	-	-	-	-	-	1	1	○	×	-	-	○	-	5	
マッサージ料金	6221	501	③	S	-	A	20	-	-	-	-	-	-	-	2	2	○	×	-	-	○	-	5	
人間ドック受診料	6222	502	③	D	-	A	20	-	-	-	-	-	-	-	1	2	○	×	-	-	○	-	5	
予防接種料	6223	503	③	D	-	A	20	-	-	-	-	-	-	-	2	2	○	×	-	-	○	-	5	
交通・通信	0111	504	-	-	-	-	-	-	-	-	-	-	-	-	-	-	-	-	-	-	-	-	-	-
交通	0112	505	-	-	-	-	-	-	-	-	-	-	-	-	-	-	-	-	-	-	-	-	-	-
鉄道運賃(JR)	7026	506	-	-	-	-	-	-	-	-	-	-	-	-	-	-	-	-	-	-	-	-	-	-
普通運賃(JR)	7527	507	⑤	E	-	D	13	-	-	○	-	-	-	-	3	2	-	-	×	-	○	-	5	
料金(JR,在来線)	7528	508	⑤	E	-	S	13	-	-	○	-	-	-	-	1	2	○	-	×	-	○	-	5	
料金(JR,新幹線)	7530	509	⑤	E	-	S	13	-	-	○	-	-	-	-	1	2	○	-	×	-	○	-	5	
通学定期(JR)	7029	510	⑤	E	-	D	13	-	-	○	-	-	-	-	1	2	-	-	×	-	○	-	5	
通勤定期(JR)	7030	511	⑤	E	-	D	13	-	-	○	-	-	-	-	1	2	-	-	×	-	○	-	5	
鉄道運賃(JR以外)	7007	512	-	-	-	-	-	-	-	-	-	-	-	-	-	-	-	-	-	-	-	-	-	-
普通運賃(JR以外)	7008	513	④	E	-	E	13	-	-	○	-	-	-	-	4	2	○	-	×	-	○	-	5	
通学定期(JR以外)	7009	514	④	E	-	E	13	-	-	○	-	-	-	-	1	2	○	-	×	-	○	-	5	
通勤定期(JR以外)	7010	515	④	E	-	E	13	-	-	○	-	-	-	-	1	2	○	-	×	-	○	-	5	
一般路線バス代	7050	516	①	D	-	F	13	-	-	○	-	-	-	-	3	1	○	-	×	-	○	-	5	
高速バス代	7057	517	④	D	-	R	13	-	-	○	-	-	-	-	1	1	○	-	×	-	○	-	5	
タクシー代	7060	518	D	-	-	T	13	-	-	○	-	-	-	-	3	1	○	-	×	-	○	-	5	
航空運賃	7070	519	⑤	E	-	O	13	-	-	○	-	-	-	-	1	2	○	-	×	-	○	-	5	
有料道路料	7360	520	-	-	-	-	-	-	-	-	-	-	-	-	-	-	-	-	-	-	-	-	-	-
高速自動車国道料金	7363	521	⑤	E	-	O	13	-	-	○	-	-	-	-	3	2	○	-	×	-	○	-	5	
都市高速道路料金	7364	522	⑤	E	-	Q	13	-	-	○	-	-	-	-	2	2	○	-	×	-	○	-	5	
自動車等関係費	0113	523	-	-	-	-	-	-	-	-	-	-	-	-	-	-	-	-	-	-	-	-	-	-
自動車	0114	524	-	-	-	-	-	-	-	-	-	-	-	-	-	-	-	-	-	-	-	-	-	-
軽乗用車	7105	525	⑤	E	-	O	6	1	-	-	-	-	-	-	1	2	○	-	-	×	-	-	5	
小型乗用車A	7106	526	⑤	E	-	O	6	1	-	-	-	-	-	-	1	2	○	-	-	×	-	-	5	
小型乗用車B	7110	527	⑤	E	-	O	6	1	-	-	-	-	-	-	1	2	○	-	-	×	-	-	5	
普通乗用車A	7113	528	⑤	E	-	O	6	1	-	-	-	-	-	-	1	2	○	-	-	×	-	-	5	
普通乗用車B	7115	529	⑤	E	-	O	6	1	-	-	-	-	-	-	1	2	○	-	-	×	-	-	5	

資料1 2015年基準消費者物価指数 品目情報一覧 (続き)

類・品目 大中小小 分分分分 類類類類 1 2 1 2	類 符 号	品 目 符 号	含 類 総 連 番	調査区分			指 数 採 用 月 (調査月)	価 格 代 入 区 分	財・サービス分類区分				年 間 購 入 頻 度 階 級	基 礎 的 ・ 運 営 的 支 出 目 別 区 分	モ デ ル 品 目	特殊処理		サ ー ビ ス 扱 い 品 目	家 電 品 目	戦 前 基 準 5 大 費 目	
				調 査 区 分	品 目 区 分	3 旬 調 査			区 分	耐 久 消 費 財	公 共 料 金	エ ネ ル ギ ー				教 育 開 係 費	情 報 通 信 開 係 費				教 養 娛 楽 開 係 費
自転車	0115	530	-	-	-		-	-	-	-	-	-	-	-	-	-	-	-	-	-	-
自転車A		7201	531	①	S		C	6	1				1	2		○	×				5
自転車B		7202	532	③	S		A	6	1				1	2		○	×				5
自動車等維持	0116	533	-	-	-		-	-	-	-	-	-	-	-	-	-	-	-	-	-	-
ガソリン		7301	534		S			5	3		○		6	1		×	×				5
自動車タイヤ		7311	535	③	S		A	6	2				2	2		○	×				5
自動車バッテリー		7312	536	③	S		A	6	2				1	2		○	×				5
カーナビゲーション		7313	537	③	S		A	6	2				1	2		○	×				5
自動車整備費 (定期点検)		7331	538	③	S		A	19					2	2		○	×	○			5
自動車整備費 (バンク修理)		7335	539	③	S		A	19					1	2		○	×	○			5
自動車オイル交換料		7341	540	③	S		A	19					1	2		○	×	○			5
車庫借料		7342	541	②	S		B	19					3	1		○	×	○			5
駐車料金		7343	542	③	S		A	19					4	2		○	×	○			5
自動車免許手数料		7351	543	③	D		A	11		○			1	2		○	×	○			5
レンタカー料金		7344	544	⑤	E		O	22					1	2	○	-	×	○			5
洗車代		7347	545	③	S		A	19					1	2		○	×	○			5
ロードサービス料		7350	546	⑤	E		O	19					1	2	○	○	×	○			5
自動車保険料 (自賠責)		7370	547	⑤	E		G	11		○			1	1	○	○	×	○			5
自動車保険料 (任意)		7390	548	⑤	E		O	11		○			3	1	○	-	×	○			5
通信	0117	549	-	-	-		-	-	-	-	-	-	-	-	-	-	-	-	-	-	-
はがき		7401	550	⑤	E		O	13		○			3	1		○	×	○			5
封書		7402	551	⑤	E		O	13		○			3	1		○	×	○			5
通信料 (固定電話)		7410	552		E			13		○			4	1	○	-	×	○			5
通信料 (携帯電話)		7430	553	⑤	E		O	22					5	2	○	-	×	○			5
運送料		7433	554	⑤	E		O	13		○			4	1	○	○	×	○			5
固定電話機		7441	555	③	B		A	6	1				1	1		○	×				5
携帯電話機		7446	556	⑤	E		O	6	1				1	2	○	-	×				5
教育	0118	557	-	-	-		-	-	-	-	-	-	-	-	-	-	-	-	-	-	-
授業料等	0119	558	-	-	-		-	-	-	-	-	-	-	-	-	-	-	-	-	-	-
P T A会費 (小学校)		8001	559		D			21					2	2		○	×	○			5
P T A会費 (中学校)		8002	560		D			21					2	2		○	×	○			5
中学校授業料 (私立)		8010	561		D		H	21					1	2	○	×	×	○			5
高等学校授業料 (公立)		8020	562		D		I	14		○			2	2	○	×	×	○			5
高等学校授業料 (私立)		8030	563		D		J	21		○			1	2	○	×	×	○			5
大学授業料 (国立)		8040	564	④	D		N	14		○			1	2	○	×	×	○			5
大学授業料 (私立)		8060	565	④	D		K	21		○			1	2	○	×	×	○			5
短期大学授業料 (私立)		8070	566	④	D		L	21		○			1	2	○	×	×	○			5
幼稚園保育料 (公立)		8080	567		D			14		○			1	2	○	×	×	○			5
幼稚園保育料 (私立)		8090	568		D			14		○			2	2	○	×	×	○			5
専修学校授業料 (私立)		8077	569	④	D		M	21		○			1	2	○	×	×	○			5
教科書・学習参考教材	0120	570	-	-	-		-	-	-	-	-	-	-	-	-	-	-	-	-	-	-
教科書		8110	571	⑤	E		O	8	3	○			1	2		○	×				5
学習参考教材		8100	572	⑤	E		O	8	3				1	2		○	×				5
補習教育	0121	573	-	-	-		-	-	-	-	-	-	-	-	-	-	-	-	-	-	-
補習教育 (小学校)		8203	574	③	D		A	21					1	2		○	×	○			5
補習教育 (中学校)		8201	575	③	D		A	21					2	2		○	×	○			5
補習教育 (高校・予備校)		8204	576	④	D		N	21					1	2		○	×	○			5
教養娯楽	0122	577	-	-	-		-	-	-	-	-	-	-	-	-	-	-	-	-	-	-
教養娯楽用耐久財	0123	578	-	-	-		-	-	-	-	-	-	-	-	-	-	-	-	-	-	-
テレビ		9013	579	③	B		A	6	1				1	1		○	×		○		5
携帯型オーディオプレーヤー		9033	580	③	S		A	6	1				1	2		○	×				5
電子辞書		9082	581	③	B		A	6	1				1	2		○	×				5
ビデオレコーダー		9034	582	③	B		A	6	1				1	2		○	×		○		5
パソコン (デスクトップ型)		9078	583	⑤	POS		O	6	1				1	2	○	-	×				5
パソコン (ノート型)		9079	584	⑤	POS		O	6	1				1	2	○	-	×				5
プリンタ		9081	585	③	S		A	6	1				1	2		○	×				5
カメラ		9043	586	⑤	POS		O	6	1				1	2	○	-	×				5
ビデオカメラ		9042	587	③	B		A	6	1				1	2		○	×		○		5
ピアノ		9051	588	⑤	E		O	6	1				1	2		○	×				5
学習用机		9061	589	③	S		A	6	1				1	2		○	×				2

資料1 2015年基準消費者物価指数 品目情報一覧(続き)

類・品目 大中小品目 類類類類類類類類	類 目 符 号	品 目 符 号	含 類 総 連 番	調査区分			指 数 採 用 月 (調査月)	価 格 代 入 区 分	財・サー ビス 分 類 区 分	耐 久 消 費 財	公 共 料 金	エ ネ ル ギ ー	教 育 開 係 費	教 養 娛 楽 開 係 費	情 報 通 信 開 係 費	年 間 購 入 頻 度 階 級	基 礎 的 ・ 準 常 的 支 出 目 的 区 分	モ デ ル 品 目	特殊処理		サ ー ビ ス 扱 い 品 目	家 電 品 目	戦 前 基 準 5 大 費 目	
				調 査 区 分	品 目 区 分	3 旬 調 査													欠 格 保 理 の 処	類 似 価 格 採 否				
教養娯楽用品	0128	590	-	-	-		-	-	-	-	-	-	-	-	-	-	-	-	-	-	-	-	-	-
文房具	0129	591	-	-	-		-	-	-	-	-	-	-	-	-	-	-	-	-	-	-	-	-	-
ボールペン	9111	592	③	C		A	6	3				○			3	2		○	×					5
ノートブック	9121	593		C			6	3				○			4	2		○	×					5
はさみ	9129	594	③	C		A	6	2				○			1	2		○	×					5
運動用具類	0130	595	-	-	-		-	-	-	-	-	-	-	-	-	-	-	-	-	-	-	-	-	-
ゴルフクラブ	9142	596	③	C		A	6	2				○			1	2		○	×					5
グローブ	9141	597	②	S		B	6	2				○			1	2		○	×					5
テニスラケット	9143	598	③	C		A	6	2				○			1	2		○	×					5
釣ざお	9144	599	③	S		A	6	2				○			1	2		○	×					5
トレーニングパンツ	9145	600	③	S		A	4	2				○			3	2		○	×					5
水着	9149	601	③	S		A	4	2				○			1	2		○	×					5
競技用靴	9140	602	③	S		A	6	2				○			1	2		○	×					5
玩具	0131	603	-	-	-		-	-	-	-	-	-	-	-	-	-	-	-	-	-	-	-	-	-
家庭用ゲーム機(据置型)	9154	604	③	S		A	6	2				○			1	2		○	×					5
家庭用ゲーム機(携帯型)	9155	605	③	S		A	6	2				○			1	2		○	×					5
ゲームソフト	9156	606	③	S		A	6	2				○			1	2		○	×					5
人形	9151	607	③	C		A	6	2				○			1	2		○	×					5
玩具自動車	9152	608	③	C		A	6	2				○			1	2		○	×					5
組立玩具	9153	609	③	C		A	6	2				○			1	2		○	×					5
切り花	0132	610	-	-	-		-	-	-	-	-	-	-	-	-	-	-	-	-	-	-	-	-	-
切り花(カーネーション)	9181	611	③	A	○	A	1	3				○			3	2		×	×					5
切り花(きく)	9182	612	③	A	○	A	1	3				○			4	2		×	×					5
切り花(バラ)	9183	613	③	A	○	A	1	3				○			3	2		×	×					5
他の教養娯楽用品	0133	614	-	-	-		-	-	-	-	-	-	-	-	-	-	-	-	-	-	-	-	-	-
記録型ディスク	9198	615	③	C		A	6	2				○			1	2		○	×					5
メモリーカード	9199	616	③	S		A	6	2				○			1	2		○	×					5
コンパクトディスク	9172	617	⑤	E		O	6	2				○			1	2		-	×					5
ビデオソフト	9174	618	③	S		A	6	2				○			1	2		○	×					5
ペットフード(ドッグフード)	9193	619	③	S		A	6	3				○			3	1		○	×					5
ペットフード(キャットフード)	9196	620	③	S		A	6	3				○			3	1		○	×					5
ペットトイレ用品	9185	621	③	C		A	6	3				○			2	2		○	×					5
鉢植え	9184	622	③	S		A	1	3				○			4	2		○	×					5
園芸用土	9190	623	③	S		A	6	3				○			3	2		○	×					5
園芸用肥料	9189	624	③	S		A	6	3				○			3	2		○	×					5
電池	9195	625		C			6	3				○			3	1		○	×					5
プリンタ用インク	9128	626	③	C		A	6	3				○			2	2		○	×					5
書籍・他の印刷物	0134	627	-	-	-		-	-	-	-	-	-	-	-	-	-	-	-	-	-	-	-	-	-
新聞代	0135	628	-	-	-		-	-	-	-	-	-	-	-	-	-	-	-	-	-	-	-	-	-
新聞代	9200	629	-	-	-		-	-	-	-	-	-	-	-	-	-	-	-	-	-	-	-	-	-
新聞代(地方・ブロック紙)	9204	630		D			8	3				○			3	1		○	×		○			5
新聞代(全国紙)	9205	631	⑤	E		O	8	3				○			4	1	○	○	×		○			5
雑誌	0136	632	-	-	-		-	-	-	-	-	-	-	-	-	-	-	-	-	-	-	-	-	-
月刊誌	9226	633	⑤	E		O	8	3				○			3	2	○	○	×					5
週刊誌	9230	634	⑤	E		O	8	3				○			3	2	○	○	×					5
書籍	0137	635	-	-	-		-	-	-	-	-	-	-	-	-	-	-	-	-	-	-	-	-	-
辞書	9251	636	⑤	E		O	8	2				○			1	2		○	×					5
単行本A	9261	637	⑤	E		O	8	2				○			3	2		○	×					5
単行本B	9263	638	⑤	E		O	8	2				○			3	2		○	×					5
教養娯楽サービス	0138	639	-	-	-		-	-	-	-	-	-	-	-	-	-	-	-	-	-	-	-	-	-
宿泊料	0139	640	-	-	-		-	-	-	-	-	-	-	-	-	-	-	-	-	-	-	-	-	-
宿泊料	9300	641			宿泊	O	22								2	2	○	○	×		○			5
バック旅行費	0177	642	-	-	-		-	-	-	-	-	-	-	-	-	-	-	-	-	-	-	-	-	-
外国バック旅行費	9305	643	⑤	E		O	22					○			1	2	○	-	×		○			5
月謝類	0140	644	-	-	-		-	-	-	-	-	-	-	-	-	-	-	-	-	-	-	-	-	-
講習料(英会話)	9328	645	③	S		A	22					○			1	2		○	×		○			5
講習料(書道)	9329	646	③	S		A	22					○			2	2		○	×		○			5
講習料(音楽)	9326	647	③	S		A	22					○			2	2		○	×		○			5
講習料(ダンス)	9319	648	③	S		A	22					○			2	2		○	×		○			5
講習料(水泳)	9313	649	③	S		A	22					○			3	2		○	×		○			5
講習料(料理)	9317	650	③	S		A	22					○			1	2		○	×		○			5
自動車教習料	9320	651	④	D		N	22								1	2		○	×		○			5

資料1 2015年基準消費者物価指数 品目情報一覧(続き)

類・品目 大中小小小品 分分分分分 類類類類類 1 2 1 2	類 目 符 号	品 目 符 号	含 類 總 連 番	調査区分			指 数 採 用 月 (調査月)	価 格 代 入 区 分	財・サービス分類区分			エ ネ ル ギ ー	教 育 開 係 費	情 報 通 信 開 係 費	年 間 購 入 頻 度 階 級	基 礎 的 ・ 運 営 的 支 出 目 区 分	モ デ ル 品 目	特殊処理		サ ー ビ ス 扱 い 品 目	家 電 品 目	戦 前 基 準 5 大 費 目	
				調 査 区 分	品 目 区 分	3 旬 調 査			欠 の 処	格 保 理	類 似 銘 柄 の 採 否												
他の教養娯楽サービス	0141	652	-	-	-	-	-	-	-	-	-	-	-	-	-	-	-	-	-	-	-	-	
放送受信料	0142	653	-	-	-	-	-	-	-	-	-	-	-	-	-	-	-	-	-	-	-	-	
放送受信料 (NHK)	9330	654	⑤	E	-	-	P	15	○	-	-	-	○	○	3	1	○	-	×	○	-	5	
放送受信料 (ケーブル)	9368	655	③	D	-	-	A	15	○	-	-	-	○	○	3	1	○	○	×	○	-	5	
放送受信料 (NHK・ケーブル以外)	9367	656	⑤	E	-	-	O	15	○	-	-	-	○	○	2	2	○	○	×	○	-	5	
入場・観覧・ゲーム代	0143	657	-	-	-	-	-	-	-	-	-	-	-	-	-	-	-	-	-	-	-	-	
映画観覧料	9341	658	⑤	E	-	-	O	22	-	-	-	-	○	○	2	2	○	○	×	○	-	5	
演劇観覧料	9342	659	⑤	E	-	-	O	22	-	-	-	-	○	○	1	2	○	○	×	○	-	5	
サッカー観覧料	9345	660	⑤	E	-	-	O	22	-	-	-	-	○	○	1	2	○	○	×	○	-	5	
プロ野球観覧料	9350	661	⑤	E	-	-	O	22	-	-	-	-	○	○	1	2	○	○	×	○	-	5	
ゴルフ練習料金	9353	662	③	S	-	-	A	22	-	-	-	-	○	○	1	2	○	○	×	○	-	5	
ゴルフプレー料金	9357	663	④	D	-	-	N	22	-	-	-	-	○	○	2	2	○	○	×	○	-	5	
ボウリングゲーム代	9361	664	②	D	-	-	B	22	-	-	-	-	○	○	1	2	○	○	×	○	-	5	
プール使用料	9359	665	③	D	-	-	A	15	○	-	-	-	○	○	1	2	○	○	×	○	-	5	
フィットネスクラブ使用料	9362	666	③	S	-	-	A	22	-	-	-	-	○	○	2	2	○	○	×	○	-	5	
文化施設入場料	9374	667	④	D・E	-	-	N	15	○	-	-	-	○	○	2	2	○	○	×	○	-	5	
テーマパーク入場料	9372	668	⑤	E	-	-	O	22	-	-	-	-	○	○	1	2	○	○	×	○	-	5	
カラオケルーム使用料	9395	669	③	S	-	-	A	22	-	-	-	-	○	○	2	2	○	○	×	○	-	5	
他の娯楽サービス	0144	670	-	-	-	-	-	-	-	-	-	-	-	-	-	-	-	-	-	-	-	-	
写真プリント代	9382	671	-	C	-	-	A	22	-	-	-	-	-	-	○	○	2	2	○	○	×	○	5
ビデオソフトレンタル料	9391	672	③	B	-	-	A	22	-	-	-	-	○	○	2	2	○	○	×	○	-	5	
インターネット接続料	9397	673	④	E	-	-	N	22	-	-	-	-	○	○	4	2	○	-	×	○	-	5	
ウェブコンテンツ利用料	9403	674	⑤	E	-	-	O	22	-	-	-	-	○	○	1	2	○	-	×	○	-	5	
獣医代	9396	675	③	S	-	-	A	22	-	-	-	-	○	○	2	2	○	○	×	○	-	5	
ペット美容院代	9188	676	③	S	-	-	A	22	-	-	-	-	○	○	1	2	○	○	×	○	-	5	
諸雑費	0145	677	-	-	-	-	-	-	-	-	-	-	-	-	-	-	-	-	-	-	-	-	
理美容サービス	0146	678	-	-	-	-	-	-	-	-	-	-	-	-	-	-	-	-	-	-	-	-	
入浴料	9504	679	④	D	-	-	N	19	-	-	-	-	-	-	3	1	○	○	×	○	-	5	
理髪料	9511	680	③	A	-	-	A	19	-	-	-	-	-	-	3	1	○	○	×	○	-	5	
パーマメント代	9521	681	③	A	-	-	A	19	-	-	-	-	-	-	2	1	○	○	×	○	-	5	
カット代	9531	682	③	A	-	-	A	19	-	-	-	-	-	-	3	1	○	○	×	○	-	5	
ヘアカラーリング代	9532	683	③	A	-	-	A	19	-	-	-	-	-	-	1	2	○	○	×	○	-	5	
エステティック料金	9505	684	③	S	-	-	A	19	-	-	-	-	-	-	1	2	○	○	×	○	-	5	
理美容用品	0147	685	-	-	-	-	-	-	-	-	-	-	-	-	-	-	-	-	-	-	-	-	
理容器具	0148	686	-	-	-	-	-	-	-	-	-	-	-	-	-	-	-	-	-	-	-	-	
電気かみそり	9602	687	③	B	-	-	A	6	1	-	-	-	-	-	1	2	○	○	×	○	-	5	
歯ブラシ	9611	688	-	C	-	-	-	6	3	-	-	-	-	-	4	1	○	○	×	○	-	5	
石けん類	0149	689	-	-	-	-	-	-	-	-	-	-	-	-	-	-	-	-	-	-	-	-	
化粧石けん	9621	690	-	A	-	-	-	6	3	-	-	-	-	-	3	2	○	○	×	○	-	5	
ボディークリーム	9626	691	②	B	-	-	B	6	3	-	-	-	-	-	3	2	○	○	×	○	-	5	
洗顔料	9627	692	③	B	-	-	A	6	3	-	-	-	-	-	3	2	○	○	×	○	-	5	
シャンプー	9622	693	②	B	-	-	B	6	3	-	-	-	-	-	4	2	○	○	×	○	-	5	
ヘアコンディショナー	9624	694	②	B	-	-	B	6	3	-	-	-	-	-	3	2	○	○	×	○	-	5	
歯磨き	9623	695	①	B	-	-	C	6	3	-	-	-	-	-	4	1	○	○	×	○	-	5	
化粧品	0150	696	-	-	-	-	-	-	-	-	-	-	-	-	-	-	-	-	-	-	-	-	
整髪料	9631	697	-	B	-	-	-	6	3	-	-	-	-	-	3	1	○	○	×	○	-	5	
養毛剤	9641	698	-	B	-	-	-	6	3	-	-	-	-	-	1	1	○	○	×	○	-	5	
化粧クリームA	9650	699	⑤	E	-	-	O	6	3	-	-	-	-	-	2	2	○	○	×	○	-	5	
化粧クリームB	9652	700	③	B	-	-	A	6	3	-	-	-	-	-	3	2	○	○	×	○	-	5	
化粧水A	9660	701	⑤	E	-	-	O	6	3	-	-	-	-	-	2	2	○	○	×	○	-	5	
化粧水B	9661	702	-	B	-	-	-	6	3	-	-	-	-	-	2	2	○	○	×	○	-	5	
乳液A	9690	703	⑤	E	-	-	O	6	3	-	-	-	-	-	1	2	○	○	×	○	-	5	
乳液B	9692	704	③	B	-	-	A	6	3	-	-	-	-	-	1	2	○	○	×	○	-	5	
ファンデーションA	9670	705	⑤	E	-	-	O	6	3	-	-	-	-	-	1	2	○	○	×	○	-	5	
ファンデーションB	9672	706	③	B	-	-	A	6	3	-	-	-	-	-	2	2	○	○	×	○	-	5	
口紅A	9680	707	⑤	E	-	-	O	6	3	-	-	-	-	-	1	2	○	○	×	○	-	5	
口紅B	9682	708	③	B	-	-	A	6	3	-	-	-	-	-	2	2	○	○	×	○	-	5	
ヘアカラーリング剤	9625	709	③	C	-	-	A	6	3	-	-	-	-	-	3	2	○	○	×	○	-	5	

資料1 2015年基準消費者物価指数 品目情報一覧(続き)

類・品目 大中小小小品 分分分分分目 類類類類類12 1212	類 番号	品 目 符 号	含 類 總 連 番	調査区分			指数採用月 (調査月)	価 格 代 入 区 分	財・サービス分類区分			エ ネ ル ギ ー	教 育 開 係 費	教 養 娛 楽 開 係 費	情 報 通 信 開 係 費	年 間 購 入 頻 度 階 級	基 礎 的 ・ 運 営 的 支 出 目 別 区 分	モ デ ル 品 目	特殊処理		サ ー ビ ス 扱 い 品 目	家 電 品 目	戦 前 基 準 5 大 費 目	
				調 査 区 分	品 目 区 分	3 旬 調 査			区 分	耐 久 消 費 財	公 共 料 金								欠 保 理 の 処	格 合 理				類 似 格 柄 の 採 否
身の回り用品	0151	710	-	-	-		-	-	-	-	-	-	-	-	-	-	-	-	-	-	-	-	-	
かばん類	0152	711	-	-	-		-	-	-	-	-	-	-	-	-	-	-	-	-	-	-	-	-	
バッグA	9721	712	②	B		1~2、12月	B	6	2					2	2		○	×					5	
バッグB	9722	713	⑤	E			O	6	2					1	2	○	○	×					5	
通学用かばん	9711	714	①	B			C	6	2		○			1	2		○	×					5	
旅行用かばん	9731	715	③	B			A	6	2			○		1	2		○	×					5	
腕時計・指輪	0153	716	-	-	-		-	-	-	-	-	-	-	-	-	-	-	-	-	-	-	-	-	
指輪	9741	717	③	C			A	6	2					1	2		○	×					5	
腕時計	9751	718	③	C			A	6	1					1	2		○	×					2	
他の身の回り用品	0154	719	-	-	-		-	-	-	-	-	-	-	-	-	-	-	-	-	-	-	-	-	
傘	9701	720	②	B			B	6	2					2	2		○	×					5	
ハンカチーフ	9761	721		B				4	2					2	2		○	×					5	
たばこ	0155	722	-	-	-		-	-	-	-	-	-	-	-	-	-	-	-	-	-	-	-	-	
たばこ(国産品)	9799	723	⑤	E			O	6	3	○				4	1	○	-	×					5	
たばこ(輸入品)	9798	724	⑤	E			O	6	3	○				3	1	○	-	×					5	
他の諸雑費	0156	725	-	-	-		-	-	-	-	-	-	-	-	-	-	-	-	-	-	-	-	-	
傷害保険料	9928	726	⑤	E			O	11		○				3	1	○	○	×	○				5	
保育所保育料	9921	727		D				12		○				2	2	○	○	×	○				5	
介護料	9914	728		E				12		○				2	1	○	-	×	○				5	
行政証明書手数料	9901	729		D				11		○				2	2	○	○	×	○				5	
パスポート取得料	9912	730	③	D			A	15		○				1	2		○	×	○				5	
振込手数料	9920	731	⑤	E			O	19						1	2	○	-	×	○				5	
警備料	9931	732	⑤	E			O	19						1	2	○	○	×	○				5	
生鮮食品	0157	733	-	-	-		-	-	-	-	-	-	-	-	-	-	-	-	-	-	-	-	-	
生鮮魚介(再掲)	0158	734	-	-	-		-	-	-	-	-	-	-	-	-	-	-	-	-	-	-	-	-	
生鮮野菜(再掲)	0159	735	-	-	-		-	-	-	-	-	-	-	-	-	-	-	-	-	-	-	-	-	
生鮮果物(再掲)	0160	736	-	-	-		-	-	-	-	-	-	-	-	-	-	-	-	-	-	-	-	-	
生鮮食品を除く総合	0161	737	-	-	-		-	-	-	-	-	-	-	-	-	-	-	-	-	-	-	-	-	
生鮮食品を除く食料	0172	738	-	-	-		-	-	-	-	-	-	-	-	-	-	-	-	-	-	-	-	-	
持家の帰属家賃を除く総合	0163	739	-	-	-		-	-	-	-	-	-	-	-	-	-	-	-	-	-	-	-	-	
持家の帰属家賃を除く住居	0164	740	-	-	-		-	-	-	-	-	-	-	-	-	-	-	-	-	-	-	-	-	
持家の帰属家賃を除く家賃	0165	741	-	-	-		-	-	-	-	-	-	-	-	-	-	-	-	-	-	-	-	-	
持家の帰属家賃及び生鮮食品を除く総合	0166	742	-	-	-		-	-	-	-	-	-	-	-	-	-	-	-	-	-	-	-	-	
エネルギー	0167	743	-	-	-		-	-	-	-	-	-	-	-	-	-	-	-	-	-	-	-	-	
食料(酒類を除く)及びエネルギーを除く総合	0168	744	-	-	-		-	-	-	-	-	-	-	-	-	-	-	-	-	-	-	-	-	
教育関係費	0162	745	-	-	-		-	-	-	-	-	-	-	-	-	-	-	-	-	-	-	-	-	
教養娯楽関係費	0173	746	-	-	-		-	-	-	-	-	-	-	-	-	-	-	-	-	-	-	-	-	
情報通信関係費	0169	747	-	-	-		-	-	-	-	-	-	-	-	-	-	-	-	-	-	-	-	-	
生鮮食品及びエネルギーを除く総合	0178	748	-	-	-		-	-	-	-	-	-	-	-	-	-	-	-	-	-	-	-	-	

資料1 2015年基準消費者物価指数 品目情報一覧(続き)

類・品目 大中小小小品 分分分分分目 類類類類類12 1 2 1 2	類 符 号	品 目 符 号	含 類 総 連 番	調査区分			指 数 採 用 月 (調査月)	価 格 代 入 区 分	財・サー ビス 区 分	耐 久 消 費 財	公 共 料 金	エ ネ ル ギ ー	教 育 関 係 費	教 養 娛 楽 関 係 費	情 報 通 信 関 係 費	年 間 購 入 頻 度 階 級	基 礎 的 ・ 進 展 的 支 出 目 区 分	モ デ ル 品 目	特殊処理		サ ー ビ ス 扱 い 品 目	家 電 品 目	戦 前 基 準 5 大 費 目	
				調 査 区 分	品 目 区 分	3 旬 調 査													欠 保 理 の 処	格 合 理 の 採 否				
総合	0201	801	-	-	-		-	-	-	-	-	-	-	-	-	-	-	-	-	-	-	-	-	
財	0202	802	-	-	-		-	-	-	-	-	-	-	-	-	-	-	-	-	-	-	-	-	
農水畜産物	0203	803	-	-	-		-	-	-	-	-	-	-	-	-	-	-	-	-	-	-	-	-	
生鮮商品	0204	804	-	-	-		-	-	-	-	-	-	-	-	-	-	-	-	-	-	-	-	-	
他の農水畜産物	0205	805	-	-	-		-	-	-	-	-	-	-	-	-	-	-	-	-	-	-	-	-	
工業製品	0207	806	-	-	-		-	-	-	-	-	-	-	-	-	-	-	-	-	-	-	-	-	
食料工業製品	0208	807	-	-	-		-	-	-	-	-	-	-	-	-	-	-	-	-	-	-	-	-	
繊維製品	0211	808	-	-	-		-	-	-	-	-	-	-	-	-	-	-	-	-	-	-	-	-	
石油製品	0214	809	-	-	-		-	-	-	-	-	-	-	-	-	-	-	-	-	-	-	-	-	
他の工業製品	0215	810	-	-	-		-	-	-	-	-	-	-	-	-	-	-	-	-	-	-	-	-	
電気・都市ガス・水道	0218	811	-	-	-		-	-	-	-	-	-	-	-	-	-	-	-	-	-	-	-	-	
出版物	0219	812	-	-	-		-	-	-	-	-	-	-	-	-	-	-	-	-	-	-	-	-	
サービス	0220	813	-	-	-		-	-	-	-	-	-	-	-	-	-	-	-	-	-	-	-	-	
公共サービス	0221	814	-	-	-		-	-	-	-	-	-	-	-	-	-	-	-	-	-	-	-	-	
外食	0243	815	-	-	-		-	-	-	-	-	-	-	-	-	-	-	-	-	-	-	-	-	
公営・都市再生機構・公社家賃	0222	816	-	-	-		-	-	-	-	-	-	-	-	-	-	-	-	-	-	-	-	-	
家事関連サービス	0223	817	-	-	-		-	-	-	-	-	-	-	-	-	-	-	-	-	-	-	-	-	
医療・福祉関連サービス	0224	818	-	-	-		-	-	-	-	-	-	-	-	-	-	-	-	-	-	-	-	-	
運輸・通信関連サービス	0225	819	-	-	-		-	-	-	-	-	-	-	-	-	-	-	-	-	-	-	-	-	
教育関連サービス	0226	820	-	-	-		-	-	-	-	-	-	-	-	-	-	-	-	-	-	-	-	-	
教養娯楽関連サービス	0227	821	-	-	-		-	-	-	-	-	-	-	-	-	-	-	-	-	-	-	-	-	
一般サービス	0228	822	-	-	-		-	-	-	-	-	-	-	-	-	-	-	-	-	-	-	-	-	
外食	0229	823	-	-	-		-	-	-	-	-	-	-	-	-	-	-	-	-	-	-	-	-	
民営家賃	0230	824	-	-	-		-	-	-	-	-	-	-	-	-	-	-	-	-	-	-	-	-	
持家の帰属家賃	0231	825	-	-	-		-	-	-	-	-	-	-	-	-	-	-	-	-	-	-	-	-	
他のサービス	0232	826	-	-	-		-	-	-	-	-	-	-	-	-	-	-	-	-	-	-	-	-	
家事関連サービス	0233	827	-	-	-		-	-	-	-	-	-	-	-	-	-	-	-	-	-	-	-	-	
医療・福祉関連サービス	0234	828	-	-	-		-	-	-	-	-	-	-	-	-	-	-	-	-	-	-	-	-	
教育関連サービス	0235	829	-	-	-		-	-	-	-	-	-	-	-	-	-	-	-	-	-	-	-	-	
通信・教養娯楽関連サービス	0236	830	-	-	-		-	-	-	-	-	-	-	-	-	-	-	-	-	-	-	-	-	
米類	0206	831	-	-	-		-	-	-	-	-	-	-	-	-	-	-	-	-	-	-	-	-	
耐久消費財	0237	832	-	-	-		-	-	-	-	-	-	-	-	-	-	-	-	-	-	-	-	-	
半耐久消費財	0238	833	-	-	-		-	-	-	-	-	-	-	-	-	-	-	-	-	-	-	-	-	
非耐久消費財	0239	834	-	-	-		-	-	-	-	-	-	-	-	-	-	-	-	-	-	-	-	-	
公共料金	0240	835	-	-	-		-	-	-	-	-	-	-	-	-	-	-	-	-	-	-	-	-	
生鮮食品を除く財	0241	836	-	-	-		-	-	-	-	-	-	-	-	-	-	-	-	-	-	-	-	-	
持家の帰属家賃を除くサービス	0242	837	-	-	-		-	-	-	-	-	-	-	-	-	-	-	-	-	-	-	-	-	
民営家賃(木造)	0245	838	-	-	-		-	-	-	-	-	-	-	-	-	-	-	-	-	-	-	-	-	
民営家賃(非木造)	0246	839	-	-	-		-	-	-	-	-	-	-	-	-	-	-	-	-	-	-	-	-	
持家の帰属家賃(木造)	0247	840	-	-	-		-	-	-	-	-	-	-	-	-	-	-	-	-	-	-	-	-	
持家の帰属家賃(非木造)	0248	841	-	-	-		-	-	-	-	-	-	-	-	-	-	-	-	-	-	-	-	-	
総合(季節調整済)	0901	901	-	-	-		-	-	-	-	-	-	-	-	-	-	-	-	-	-	-	-	-	
生鮮食品を除く総合(季節調整済)	0902	902	-	-	-		-	-	-	-	-	-	-	-	-	-	-	-	-	-	-	-	-	
持家の帰属家賃を除く総合(季節調整済)	0903	903	-	-	-		-	-	-	-	-	-	-	-	-	-	-	-	-	-	-	-	-	
持家の帰属家賃及び生鮮食品を除く総合(季節調整済)	0904	904	-	-	-		-	-	-	-	-	-	-	-	-	-	-	-	-	-	-	-	-	
食料(酒類を除く)及びエネルギーを除く総合(季節調整済)	0905	905	-	-	-		-	-	-	-	-	-	-	-	-	-	-	-	-	-	-	-	-	
財(季節調整済)	0921	906	-	-	-		-	-	-	-	-	-	-	-	-	-	-	-	-	-	-	-	-	
半耐久消費財(季節調整済)	0922	907	-	-	-		-	-	-	-	-	-	-	-	-	-	-	-	-	-	-	-	-	
生鮮食品を除く財(季節調整済)	0923	908	-	-	-		-	-	-	-	-	-	-	-	-	-	-	-	-	-	-	-	-	
生鮮食品及びエネルギーを除く総合(季節調整済)	0906	909	-	-	-		-	-	-	-	-	-	-	-	-	-	-	-	-	-	-	-	-	
品目では ないが 集計 過程で	民営家賃(木造小)	3005	991	-	-	家賃	-	-	-	-	-	-	-	-	-	-	-	-	-	○	×	-	-	-
	民営家賃(木造中)	3006	992	-	-	家賃	-	-	-	-	-	-	-	-	-	-	-	-	-	○	×	-	-	-
	民営家賃(非木造小)	3008	993	-	-	家賃	-	-	-	-	-	-	-	-	-	-	-	-	-	○	×	-	-	-
	民営家賃(非木造中)	3009	994	-	-	家賃	-	-	-	-	-	-	-	-	-	-	-	-	-	○	×	-	-	-
	持家の帰属家賃(木造小)	3031	995	-	-	-	-	-	-	-	-	-	-	-	-	-	-	-	-	-	-	-	-	-
	持家の帰属家賃(木造中)	3032	996	-	-	-	-	-	-	-	-	-	-	-	-	-	-	-	-	-	-	-	-	-
	持家の帰属家賃(非木造小)	3034	997	-	-	-	-	-	-	-	-	-	-	-	-	-	-	-	-	-	-	-	-	-
	持家の帰属家賃(非木造中)	3035	998	-	-	-	-	-	-	-	-	-	-	-	-	-	-	-	-	-	-	-	-	-

資料2 2015年基準消費者物価指数 価格代入市町村一覧

都道府県名	市町村名 (コード)	情報		A代入 区の品目 ③ 市町村で 人口15万以 上(中・大) で調査	B代入 区の品目 ② 人口15万以 上(中・大) で調査	C代入 区の品目 ① 人口5万以 上(中・大) で調査	D代入 鉄道運賃 (JR)	E代入 鉄道運賃 (JR以外)	F代入 一般路線 バス(中・大) で調査	G代入 自動車 保険(自賠責)	H代入 中学校 授業料(私立)	I代入 高等学校 授業料(私立)	J代入 大学 授業料(私立)	K代入 短期大学 授業料(私立)	L代入 専門学校 授業料(私立)	M代入 専修学校 授業料(私立)	N代入 都道府県内 統一価格 品目	O代入 全国統一 価格品目	P代入 沖縄県以外 統一価格 品目	Q代入 北海道・沖 縄県以外 統一価格 品目	R代入 高速バス 都道府県内 統一価格 品目	S代入 沖縄県以外 統一価格 品目	T代入 タクシー代		
		都道府県	市町村																						
北海道	札幌市	大	-	-	-	-	-	-	-	-	-	-	-	-	-	-	-	東京都港区	東京都港区	東京都港区	-	-	-		
	函館市	中	札幌市	札幌市	札幌市	札幌市	札幌市	札幌市	札幌市	札幌市	札幌市	札幌市	札幌市	札幌市	札幌市	札幌市	札幌市	札幌市	東京都港区	東京都港区	東京都港区	札幌市	札幌市	-	
	旭川市	中	札幌市	札幌市	札幌市	札幌市	札幌市	札幌市	札幌市	札幌市	札幌市	札幌市	札幌市	札幌市	札幌市	札幌市	札幌市	札幌市	東京都港区	東京都港区	東京都港区	札幌市	札幌市	-	
	室蘭市	A	札幌市	札幌市	札幌市	札幌市	札幌市	札幌市	札幌市	札幌市	札幌市	札幌市	札幌市	札幌市	札幌市	札幌市	札幌市	札幌市	東京都港区	東京都港区	東京都港区	札幌市	札幌市	-	
	岩見沢市	A	札幌市	札幌市	札幌市	札幌市	札幌市	札幌市	札幌市	札幌市	札幌市	札幌市	札幌市	札幌市	札幌市	札幌市	札幌市	札幌市	東京都港区	東京都港区	東京都港区	札幌市	札幌市	-	
	美瑛市	B・町	札幌市	札幌市	札幌市	札幌市	札幌市	札幌市	札幌市	札幌市	札幌市	札幌市	札幌市	札幌市	札幌市	札幌市	札幌市	札幌市	札幌市	東京都港区	東京都港区	東京都港区	札幌市	札幌市	-
	名寄市	B・町	札幌市	札幌市	札幌市	札幌市	札幌市	札幌市	札幌市	札幌市	札幌市	札幌市	札幌市	札幌市	札幌市	札幌市	札幌市	札幌市	東京都港区	東京都港区	東京都港区	札幌市	札幌市	-	
	千歳市	A	札幌市	札幌市	札幌市	札幌市	札幌市	札幌市	札幌市	札幌市	札幌市	札幌市	札幌市	札幌市	札幌市	札幌市	札幌市	札幌市	東京都港区	東京都港区	東京都港区	札幌市	札幌市	-	
	根知支庁	B・町	札幌市	札幌市	札幌市	札幌市	札幌市	札幌市	札幌市	札幌市	札幌市	札幌市	札幌市	札幌市	札幌市	札幌市	札幌市	札幌市	札幌市	東京都港区	東京都港区	東京都港区	札幌市	札幌市	-
	美幌町	B・町	札幌市	札幌市	札幌市	札幌市	札幌市	札幌市	札幌市	札幌市	札幌市	札幌市	札幌市	札幌市	札幌市	札幌市	札幌市	札幌市	札幌市	東京都港区	東京都港区	東京都港区	札幌市	札幌市	-
青森県	青森市	中	-	-	-	-	-	-	-	-	-	-	-	-	-	-	-	-	東京都港区	東京都港区	東京都港区	-	-	-	
	三好市	B・町	青森市	青森市	青森市	青森市	青森市	青森市	青森市	青森市	青森市	青森市	青森市	青森市	青森市	青森市	青森市	青森市	東京都港区	東京都港区	東京都港区	青森市	青森市	-	
	むつ市	A	青森市	青森市	青森市	青森市	青森市	青森市	青森市	青森市	青森市	青森市	青森市	青森市	青森市	青森市	青森市	青森市	東京都港区	東京都港区	東京都港区	青森市	青森市	-	
	八戸市	A	青森市	青森市	青森市	青森市	青森市	青森市	青森市	青森市	青森市	青森市	青森市	青森市	青森市	青森市	青森市	青森市	東京都港区	東京都港区	東京都港区	青森市	青森市	-	
	五戸市	中	青森市	青森市	青森市	青森市	青森市	青森市	青森市	青森市	青森市	青森市	青森市	青森市	青森市	青森市	青森市	青森市	東京都港区	東京都港区	東京都港区	青森市	青森市	-	
	三戸市	B・町	盛岡市	盛岡市	盛岡市	盛岡市	盛岡市	盛岡市	盛岡市	盛岡市	盛岡市	盛岡市	盛岡市	盛岡市	盛岡市	盛岡市	盛岡市	盛岡市	東京都港区	東京都港区	東京都港区	盛岡市	盛岡市	-	
	奥州市	A	盛岡市	盛岡市	盛岡市	盛岡市	盛岡市	盛岡市	盛岡市	盛岡市	盛岡市	盛岡市	盛岡市	盛岡市	盛岡市	盛岡市	盛岡市	盛岡市	東京都港区	東京都港区	東京都港区	盛岡市	盛岡市	-	
	仙台市	大	盛岡市	盛岡市	盛岡市	盛岡市	盛岡市	盛岡市	盛岡市	盛岡市	盛岡市	盛岡市	盛岡市	盛岡市	盛岡市	盛岡市	盛岡市	盛岡市	東京都港区	東京都港区	東京都港区	盛岡市	盛岡市	-	
	石巻市	中	仙台市	仙台市	仙台市	仙台市	仙台市	仙台市	仙台市	仙台市	仙台市	仙台市	仙台市	仙台市	仙台市	仙台市	仙台市	仙台市	東京都港区	東京都港区	東京都港区	仙台市	仙台市	-	
	利府町	B・町	仙台市	仙台市	仙台市	仙台市	仙台市	仙台市	仙台市	仙台市	仙台市	仙台市	仙台市	仙台市	仙台市	仙台市	仙台市	仙台市	東京都港区	東京都港区	東京都港区	仙台市	仙台市	-	
秋田県	秋田市	中	-	-	-	-	-	-	-	-	-	-	-	-	-	-	-	-	東京都港区	東京都港区	東京都港区	-	-	-	
	湯沢市	A	秋田市	秋田市	秋田市	秋田市	秋田市	秋田市	秋田市	秋田市	秋田市	秋田市	秋田市	秋田市	秋田市	秋田市	秋田市	秋田市	東京都港区	東京都港区	東京都港区	秋田市	秋田市	-	
	山形市	中	秋田市	秋田市	秋田市	秋田市	秋田市	秋田市	秋田市	秋田市	秋田市	秋田市	秋田市	秋田市	秋田市	秋田市	秋田市	秋田市	東京都港区	東京都港区	東京都港区	秋田市	秋田市	-	
	鶴岡市	A	山形市	山形市	山形市	山形市	山形市	山形市	山形市	山形市	山形市	山形市	山形市	山形市	山形市	山形市	山形市	山形市	東京都港区	東京都港区	東京都港区	山形市	山形市	-	
	庄内町	B・町	山形市	山形市	山形市	山形市	山形市	山形市	山形市	山形市	山形市	山形市	山形市	山形市	山形市	山形市	山形市	山形市	東京都港区	東京都港区	東京都港区	山形市	山形市	-	
	福島市	中	福島市	福島市	福島市	福島市	福島市	福島市	福島市	福島市	福島市	福島市	福島市	福島市	福島市	福島市	福島市	福島市	東京都港区	東京都港区	東京都港区	福島市	福島市	-	
	郡山市	中	福島市	福島市	福島市	福島市	福島市	福島市	福島市	福島市	福島市	福島市	福島市	福島市	福島市	福島市	福島市	福島市	東京都港区	東京都港区	東京都港区	福島市	福島市	-	
	川俣町	B・町	福島市	福島市	福島市	福島市	福島市	福島市	福島市	福島市	福島市	福島市	福島市	福島市	福島市	福島市	福島市	福島市	東京都港区	東京都港区	東京都港区	福島市	福島市	-	
	日立市	中	福島市	福島市	福島市	福島市	福島市	福島市	福島市	福島市	福島市	福島市	福島市	福島市	福島市	福島市	福島市	福島市	東京都港区	東京都港区	東京都港区	福島市	福島市	-	
	水戸市	B・町	水戸市	水戸市	水戸市	水戸市	水戸市	水戸市	水戸市	水戸市	水戸市	水戸市	水戸市	水戸市	水戸市	水戸市	水戸市	水戸市	東京都港区	東京都港区	東京都港区	水戸市	水戸市	-	
茨城県	水戸市	中	-	-	-	-	-	-	-	-	-	-	-	-	-	-	-	-	東京都港区	東京都港区	東京都港区	-	-	-	
	日立市	中	-	-	-	-	-	-	-	-	-	-	-	-	-	-	-	-	東京都港区	東京都港区	東京都港区	-	-	-	
	土浦市	B・町	-	-	-	-	-	-	-	-	-	-	-	-	-	-	-	-	東京都港区	東京都港区	東京都港区	-	-	-	
	常陸大宮市	中	-	-	-	-	-	-	-	-	-	-	-	-	-	-	-	-	東京都港区	東京都港区	東京都港区	-	-	-	
	水戸市	B・町	-	-	-	-	-	-	-	-	-	-	-	-	-	-	-	-	東京都港区	東京都港区	東京都港区	-	-	-	
	鹿嶋市	中	-	-	-	-	-	-	-	-	-	-	-	-	-	-	-	-	東京都港区	東京都港区	東京都港区	-	-	-	
	土浦市	B・町	-	-	-	-	-	-	-	-	-	-	-	-	-	-	-	-	東京都港区	東京都港区	東京都港区	-	-	-	
	水戸市	B・町	-	-	-	-	-	-	-	-	-	-	-	-	-	-	-	-	東京都港区	東京都港区	東京都港区	-	-	-	
	水戸市	B・町	-	-	-	-	-	-	-	-	-	-	-	-	-	-	-	-	東京都港区	東京都港区	東京都港区	-	-	-	
	水戸市	B・町	-	-	-	-	-	-	-	-	-	-	-	-	-	-	-	-	東京都港区	東京都港区	東京都港区	-	-	-	

資料 2 2015年基準消費者物価指数 価格代入市町村一覧 (続き)

都道府県名	市町村名 (コード)	情報		A代 区 の 品 目 で 調 査 す る 品 目	B代 区 の 品 目 で 調 査 す る 品 目	C代 ① 区 分 の 品 目 ② 人口5万以 上(A・中・ 大)で調査	D代 鉄道運賃 (JR以外)	E代 鉄道運賃 (JR以外)	F代 一般路線 バス 人口5万以 上(A・中・ 大)で調査	G代 自動車 保険 (自賠責)	H代 中学校 授業料 (私立)	I代 高等学校 授業料 (私立)	J代 高等学校 授業料 (私立)	K代 短期大学 授業料 (私立)	L代 短期大学 授業料 (私立)	M代 学校 修業料 (私立)	N代 都道府県内 統一価格 品目	O代 全国統一 価格品目	P代 沖縄県以外 統一価格 品目	Q代 北海道・沖 縄県以外 統一価格 品目	R代 高速バス 都道府県内 統一価格 品目	S代 沖縄県以外 統一価格 品目	T代 タクシー代			
		都 市 圏 外	都 市 圏 内																							
栃木県	宇都宮市 (09201)	中	-	-	-	-	宇都宮市 (09201)	-	-	宇都宮市 (09201)	-	-	-	宇都宮市 (09201)	-	-	-	宇都宮市 (09201)	宇都宮市 (09201)	宇都宮市 (09201)	宇都宮市 (09201)	宇都宮市 (09201)	宇都宮市 (09201)	-		
	足利市 (09202)	中	-	-	-	-	宇都宮市 (09201)	-	-	宇都宮市 (09201)	-	-	-	宇都宮市 (09201)	-	-	-	宇都宮市 (09201)	宇都宮市 (09201)	宇都宮市 (09201)	宇都宮市 (09201)	宇都宮市 (09201)	宇都宮市 (09201)	宇都宮市 (09201)	-	
	上三川町 (09203)	B-町	-	-	-	-	宇都宮市 (09201)	宇都宮市 (09201)	-	-	宇都宮市 (09201)	-	-	-	宇都宮市 (09201)	-	-	-	宇都宮市 (09201)	宇都宮市 (09201)	宇都宮市 (09201)	宇都宮市 (09201)	宇都宮市 (09201)	宇都宮市 (09201)	-	
	前橋市 (10201)	中	-	-	-	-	-	-	-	-	-	-	-	-	-	-	-	-	-	-	-	-	-	-	-	
	安中市 (10211)	A	-	-	-	-	-	前橋市 (10201)	-	-	前橋市 (10201)	-	-	-	前橋市 (10201)	-	-	-	前橋市 (10201)	前橋市 (10201)	前橋市 (10201)	前橋市 (10201)	前橋市 (10201)	前橋市 (10201)	前橋市 (10201)	-
群馬県	草津町 (10426)	B-町	-	-	-	-	前橋市 (10201)	前橋市 (10201)	-	-	前橋市 (10201)	-	-	-	前橋市 (10201)	-	-	-	前橋市 (10201)	前橋市 (10201)	前橋市 (10201)	前橋市 (10201)	前橋市 (10201)	前橋市 (10201)	前橋市 (10201)	-
	さいたま市 (11100)	大	-	-	-	-	-	-	-	-	-	-	-	-	-	-	-	-	-	-	-	-	-	-	-	
	熊谷市 (11202)	中	-	-	-	-	-	-	-	-	-	-	-	-	-	-	-	-	-	-	-	-	-	-	-	
	川口市 (11203)	中	-	-	-	-	-	-	-	-	-	-	-	-	-	-	-	-	-	-	-	-	-	-	-	
	所沢市 (11208)	中	-	-	-	-	-	-	-	-	-	-	-	-	-	-	-	-	-	-	-	-	-	-	-	
千葉県	本庄市 (11211)	A	-	-	-	-	熊谷市 (11202)	-	-	本庄市 (11211)	-	-	-	本庄市 (11211)	-	-	-	-	-	-	-	-	-	-	-	
	市川市 (12201)	中	-	-	-	-	さいたま市 (11100)	-	-	さいたま市 (11100)	-	-	-	さいたま市 (11100)	-	-	-	-	-	-	-	-	-	-	-	
	所沢市 (12202)	中	-	-	-	-	さいたま市 (11100)	-	-	さいたま市 (11100)	-	-	-	さいたま市 (11100)	-	-	-	-	-	-	-	-	-	-	-	
	浦安市 (12227)	中	-	-	-	-	さいたま市 (11100)	-	-	さいたま市 (11100)	-	-	-	さいたま市 (11100)	-	-	-	-	-	-	-	-	-	-	-	
	千葉市 (12100)	大	-	-	-	-	-	-	-	-	-	-	-	-	-	-	-	-	-	-	-	-	-	-	-	
東京都	八王子市 (13201)	中	-	-	-	-	千葉市 (12100)	-	-	千葉市 (12100)	-	-	-	千葉市 (12100)	-	-	-	-	-	-	-	-	-	-	-	
	立川市 (13202)	中	-	-	-	-	千葉市 (12100)	-	-	千葉市 (12100)	-	-	-	千葉市 (12100)	-	-	-	-	-	-	-	-	-	-	-	
	府中市 (13206)	中	-	-	-	-	千葉市 (12100)	-	-	千葉市 (12100)	-	-	-	千葉市 (12100)	-	-	-	-	-	-	-	-	-	-	-	
	小金井市 (13210)	A	-	-	-	-	千葉市 (12100)	-	-	千葉市 (12100)	-	-	-	千葉市 (12100)	-	-	-	-	-	-	-	-	-	-	-	
	横滨市 (14100)	大	-	-	-	-	-	-	-	-	-	-	-	-	-	-	-	-	-	-	-	-	-	-	-	
神奈川県	川崎市 (14130)	大	-	-	-	-	横滨市 (14100)	-	-	横滨市 (14100)	-	-	-	横滨市 (14100)	-	-	-	-	-	-	-	-	-	-	-	
	横浜市中区 (14201)	中	-	-	-	-	横滨市 (14100)	-	-	横滨市 (14100)	-	-	-	横滨市 (14100)	-	-	-	-	-	-	-	-	-	-	-	
	相模原市 (14150)	大	-	-	-	-	横滨市 (14100)	-	-	横滨市 (14100)	-	-	-	横滨市 (14100)	-	-	-	-	-	-	-	-	-	-	-	
	伊勢原市 (14214)	A	-	-	-	-	横滨市 (14100)	-	-	横滨市 (14100)	-	-	-	横滨市 (14100)	-	-	-	-	-	-	-	-	-	-	-	
	海老名市 (14215)	A	-	-	-	-	横滨市 (14100)	-	-	横滨市 (14100)	-	-	-	横滨市 (14100)	-	-	-	-	-	-	-	-	-	-	-	

資料2 2015年基準消費者物価指数 価格代入市町村一覽 (続き)

都道府県名	市町村名 (コード)	緯度 緯度	経度 経度	情報		A区分 市町村	B区分 市町村	C区分 市町村	D区分 市町村	E区分 市町村	F区分 市町村	G区分 市町村	H区分 市町村	I区分 市町村	J区分 市町村	K区分 市町村	L区分 市町村	M区分 市町村	N区分 市町村	O区分 市町村	P区分 市町村	Q区分 市町村	R区分 市町村	S区分 市町村	T区分 市町村	
				都道府県	市町村																					
新潟県	新潟市	080	060	014	大	-	-	-	-	-	-	-	-	-	-	-	-	-	-	-	-	-	-	-	-	
	長岡市	081	061	014	中	-	-	-	-	-	-	-	-	-	-	-	-	-	-	-	-	-	-	-	-	
	小千谷市	082	062	014	B・町	-	-	-	-	-	-	-	-	-	-	-	-	-	-	-	-	-	-	-	-	
	糸魚川市	083	063	014	B・町	-	-	-	-	-	-	-	-	-	-	-	-	-	-	-	-	-	-	-	-	-
	富山市	084	064	014	中	-	-	-	-	-	-	-	-	-	-	-	-	-	-	-	-	-	-	-	-	-
石川県	射水市	085	065	014	A	-	-	-	-	-	-	-	-	-	-	-	-	-	-	-	-	-	-	-	-	
	金沢市	086	066	014	中	-	-	-	-	-	-	-	-	-	-	-	-	-	-	-	-	-	-	-	-	
	加賀市	087	067	014	A	-	-	-	-	-	-	-	-	-	-	-	-	-	-	-	-	-	-	-	-	
福井県	六水町	088	068	014	B・町	-	-	-	-	-	-	-	-	-	-	-	-	-	-	-	-	-	-	-	-	
	福井市	089	069	014	中	-	-	-	-	-	-	-	-	-	-	-	-	-	-	-	-	-	-	-	-	
	敦賀市	090	070	014	A	-	-	-	-	-	-	-	-	-	-	-	-	-	-	-	-	-	-	-	-	
山梨県	甲府市	091	071	012	中	-	-	-	-	-	-	-	-	-	-	-	-	-	-	-	-	-	-	-	-	
	市川三郷町	092	072	012	B・町	-	-	-	-	-	-	-	-	-	-	-	-	-	-	-	-	-	-	-	-	
長野県	長野市	093	073	012	中	-	-	-	-	-	-	-	-	-	-	-	-	-	-	-	-	-	-	-	-	
	松本市	094	074	012	中	-	-	-	-	-	-	-	-	-	-	-	-	-	-	-	-	-	-	-	-	
	小諸市	095	075	012	B・町	-	-	-	-	-	-	-	-	-	-	-	-	-	-	-	-	-	-	-	-	
	伊那市	096	076	012	A	-	-	-	-	-	-	-	-	-	-	-	-	-	-	-	-	-	-	-	-	
岐阜県	岐阜市	097	077	015	016	中	-	-	-	-	-	-	-	-	-	-	-	-	-	-	-	-	-	-	-	
	関市	098	078	015	A	-	-	-	-	-	-	-	-	-	-	-	-	-	-	-	-	-	-	-	-	
静岡県	美濃市	099	079	015	B・町	-	-	-	-	-	-	-	-	-	-	-	-	-	-	-	-	-	-	-	-	
	笠松市	100	080	015	016	B・町	-	-	-	-	-	-	-	-	-	-	-	-	-	-	-	-	-	-	-	
	静岡市	101	081	015	大	-	-	-	-	-	-	-	-	-	-	-	-	-	-	-	-	-	-	-	-	
	浜松市	102	082	015	大	-	-	-	-	-	-	-	-	-	-	-	-	-	-	-	-	-	-	-	-	
愛知県	豊橋市	103	083	015	中	-	-	-	-	-	-	-	-	-	-	-	-	-	-	-	-	-	-	-	-	
	小山町	104	084	015	B・町	-	-	-	-	-	-	-	-	-	-	-	-	-	-	-	-	-	-	-	-	
	名古屋市中区	105	085	015	016	大	-	-	-	-	-	-	-	-	-	-	-	-	-	-	-	-	-	-	-	
	豊橋市	106	086	015	中	-	-	-	-	-	-	-	-	-	-	-	-	-	-	-	-	-	-	-	-	
	刈谷市	107	087	015	016	A	-	-	-	-	-	-	-	-	-	-	-	-	-	-	-	-	-	-	-	
東京都	浦安市	108	088	015	016	A	-	-	-	-	-	-	-	-	-	-	-	-	-	-	-	-	-	-	-	
	豊島区	109	089	015	016	B・町	-	-	-	-	-	-	-	-	-	-	-	-	-	-	-	-	-	-	-	
	荒川区	110	089	015	016	B・町	-	-	-	-	-	-	-	-	-	-	-	-	-	-	-	-	-	-	-	
	荒川区	111	089	015	016	B・町	-	-	-	-	-	-	-	-	-	-	-	-	-	-	-	-	-	-	-	

資料 2 2015年基準消費物価指数 価格代入市町村一覧 (続き)

都道府県名	市町村名 (コード)	情報		A代 区 の 品 目 で 畜 産 調	B代 区 の 品 目 で 畜 産 調	C代 ① 区 の 品 目 で 畜 産 調	D代 ② 区 の 品 目 で 畜 産 調	E代 ③ 区 の 品 目 で 畜 産 調	F代 一 般 路 線 バ ス (A・中・大) で 調 査	G代 自 動 車 保 険 料 (自 賠 責)	H代 学 校 学 業 料 (私 立)	I代 高 等 学 校 学 業 料 (公 立)	J代 大 学 学 業 料 (私 立)	K代 短 期 大 学 学 業 料 (私 立)	L代 専 修 学 校 学 業 料 (私 立)	M代 校 外 学 業 料 (私 立)	N代 都 道 府 県 内 統 一 品 目	O代 全 国 統 一 品 目	P代 沖 縄 県 以 外 統 一 品 目	Q代 北 海 道・沖 縄 県 以 外 統 一 品 目	R代 高 速 道 路 内 統 一 品 目	S代 沖 縄 県 以 外 統 一 品 目	T代 タク シ ー 代 入	
		都 市 階 級	大 都 市 圏																					
三重県	津市	110	090	015	-	-	-	-	-	-	-	-	-	-	-	-	-	-	-	東京都区部	東京都区部	-	-	-
	松阪市	111	091	015	-	-	-	-	-	-	-	-	-	-	-	-	-	-	-	東京都区部	東京都区部	-	-	-
	桑名市	112	092	015	016	A	-	-	-	-	-	-	-	-	-	-	-	-	-	東京都区部	東京都区部	-	-	-
	大津市	113	093	017	018	中	-	-	-	-	-	-	-	-	-	-	-	-	-	東京都区部	東京都区部	-	-	-
	彦根市	114	094	017	018	A	-	-	-	-	-	-	-	-	-	-	-	-	-	東京都区部	東京都区部	-	-	-
京都府	京都市	115	095	017	018	大	-	-	-	-	-	-	-	-	-	-	-	-	-	東京都区部	東京都区部	-	-	-
	舞鶴市	116	096	017	-	A	-	-	-	-	-	-	-	-	-	-	-	-	-	東京都区部	東京都区部	-	-	-
	京田辺市	117	097	017	018	A	-	-	-	-	-	-	-	-	-	-	-	-	-	東京都区部	東京都区部	-	-	-
	大津市	118	098	017	018	大	-	-	-	-	-	-	-	-	-	-	-	-	-	東京都区部	東京都区部	-	-	-
	堺市	119	099	017	018	大	-	-	-	-	-	-	-	-	-	-	-	-	-	東京都区部	東京都区部	-	-	-
大阪府	枚方市	120	100	017	018	中	-	-	-	-	-	-	-	-	-	-	-	-	-	東京都区部	東京都区部	-	-	-
	富田林市	121	101	017	018	A	-	-	-	-	-	-	-	-	-	-	-	-	-	東京都区部	東京都区部	-	-	-
	箕面市	122	102	017	018	A	-	-	-	-	-	-	-	-	-	-	-	-	-	東京都区部	東京都区部	-	-	-
	東大阪府	123	103	017	018	中	-	-	-	-	-	-	-	-	-	-	-	-	-	東京都区部	東京都区部	-	-	-
	神戸市	124	104	017	018	大	-	-	-	-	-	-	-	-	-	-	-	-	-	東京都区部	東京都区部	-	-	-
	姫路市	125	105	017	018	中	-	-	-	-	-	-	-	-	-	-	-	-	-	東京都区部	東京都区部	-	-	-
	西宮市	126	106	017	018	中	-	-	-	-	-	-	-	-	-	-	-	-	-	東京都区部	東京都区部	-	-	-
	伊丹市	127	107	017	018	中	-	-	-	-	-	-	-	-	-	-	-	-	-	東京都区部	東京都区部	-	-	-
	小野市	128	108	017	018	B・町	-	-	-	-	-	-	-	-	-	-	-	-	-	東京都区部	東京都区部	-	-	-
	佐用町	129	109	017	-	B・町	-	-	-	-	-	-	-	-	-	-	-	-	-	東京都区部	東京都区部	-	-	-
奈良県	奈良市	130	110	017	018	中	-	-	-	-	-	-	-	-	-	-	-	-	-	東京都区部	東京都区部	-	-	-
	田原町	131	111	017	018	B・町	-	-	-	-	-	-	-	-	-	-	-	-	-	東京都区部	東京都区部	-	-	-
	和歌山市	132	112	017	018	中	-	-	-	-	-	-	-	-	-	-	-	-	-	東京都区部	東京都区部	-	-	-
和歌山県	和歌山市	133	113	017	018	A	-	-	-	-	-	-	-	-	-	-	-	-	-	東京都区部	東京都区部	-	-	-
	那智勝浦町	134	114	017	-	B・町	-	-	-	-	-	-	-	-	-	-	-	-	-	東京都区部	東京都区部	-	-	-
	鳥取市	135	115	019	-	中	-	-	-	-	-	-	-	-	-	-	-	-	-	東京都区部	東京都区部	-	-	-
鳥根県	岩美町	136	116	019	-	B・町	-	-	-	-	-	-	-	-	-	-	-	-	-	東京都区部	東京都区部	-	-	-
	松江市	137	117	019	-	中	-	-	-	-	-	-	-	-	-	-	-	-	-	東京都区部	東京都区部	-	-	-
	大田市	138	118	019	-	B・町	-	-	-	-	-	-	-	-	-	-	-	-	-	東京都区部	東京都区部	-	-	-

資料 2 2015年基準消費者物価指数 価格代入市町村一覧 (続き)

都道府県名	市町村名 (コード)	情報		A代入	B代入	C代入	D代入	E代入	F代入	G代入	H代入	I代入	J代入	K代入	L代入	M代入	N代入	O代入	P代入	Q代入	R代入	S代入	T代入
		市町村 階級	都道府 圏	③ 品目	② 品目	① 品目	④ 品目	⑤ 品目	⑥ 品目	⑦ 品目	⑧ 品目	⑨ 品目	⑩ 品目	⑪ 品目	⑫ 品目	⑬ 品目	⑭ 品目	⑮ 品目	⑯ 品目	⑰ 品目	⑱ 品目	⑲ 品目	⑳ 品目
熊本県	熊本市	大		-	-	-	-	-	-	東京都区部 (13100)	-	-	-	-	-	-	-	東京都区部 (13100)	東京都区部 (13100)	東京都区部 (13100)	-	東京都区部 (13100)	-
	八代市	A		熊本市 (43100)	熊本市 (43100)	熊本市 (43100)	熊本市 (43100)	熊本市 (43100)	熊本市 (43100)	熊本市 (43100)	熊本市 (43100)	熊本市 (43100)	熊本市 (43100)	熊本市 (43100)	熊本市 (43100)	熊本市 (43100)	熊本市 (43100)	熊本市 (43100)	熊本市 (43100)	熊本市 (43100)	熊本市 (43100)	熊本市 (43100)	熊本市 (43100)
	人吉市	B・町		熊本市 (43100)	熊本市 (43100)	熊本市 (43100)	熊本市 (43100)	熊本市 (43100)	熊本市 (43100)	熊本市 (43100)	熊本市 (43100)	熊本市 (43100)	熊本市 (43100)	熊本市 (43100)	熊本市 (43100)	熊本市 (43100)	熊本市 (43100)	熊本市 (43100)	熊本市 (43100)	熊本市 (43100)	熊本市 (43100)	熊本市 (43100)	熊本市 (43100)
	大分市	中		-	-	-	-	-	-	八代市 (43202)	-	-	-	-	-	-	-	東京都区部 (13100)	東京都区部 (13100)	東京都区部 (13100)	-	東京都区部 (13100)	-
大分県	大分市	A		大分市 (44201)	大分市 (44201)	大分市 (44201)	大分市 (44201)	大分市 (44201)	大分市 (44201)	大分市 (44201)	大分市 (44201)	大分市 (44201)	大分市 (44201)	大分市 (44201)	大分市 (44201)	大分市 (44201)	大分市 (44201)	大分市 (44201)	大分市 (44201)	大分市 (44201)	大分市 (44201)	大分市 (44201)	大分市 (44201)
	国東市	B・町		大分市 (44201)	大分市 (44201)	大分市 (44201)	大分市 (44201)	大分市 (44201)	大分市 (44201)	大分市 (44201)	大分市 (44201)	大分市 (44201)	大分市 (44201)	大分市 (44201)	大分市 (44201)	大分市 (44201)	大分市 (44201)	大分市 (44201)	大分市 (44201)	大分市 (44201)	大分市 (44201)	大分市 (44201)	大分市 (44201)
	宮崎市	中		-	-	-	-	-	-	-	東京都区部 (13100)	-	-	-	-	-	-	東京都区部 (13100)	東京都区部 (13100)	東京都区部 (13100)	-	東京都区部 (13100)	-
	延岡市	A		宮崎市 (45201)	宮崎市 (45201)	宮崎市 (45201)	宮崎市 (45201)	宮崎市 (45201)	宮崎市 (45201)	宮崎市 (45201)	宮崎市 (45201)	宮崎市 (45201)	宮崎市 (45201)	宮崎市 (45201)	宮崎市 (45201)	宮崎市 (45201)	宮崎市 (45201)	宮崎市 (45201)	宮崎市 (45201)	宮崎市 (45201)	宮崎市 (45201)	宮崎市 (45201)	宮崎市 (45201)
宮崎県	高崎市	B・町		宮崎市 (45201)	宮崎市 (45201)	宮崎市 (45201)	宮崎市 (45201)	宮崎市 (45201)	宮崎市 (45201)	宮崎市 (45201)	宮崎市 (45201)	宮崎市 (45201)	宮崎市 (45201)	宮崎市 (45201)	宮崎市 (45201)	宮崎市 (45201)	宮崎市 (45201)	宮崎市 (45201)	宮崎市 (45201)	宮崎市 (45201)	宮崎市 (45201)	宮崎市 (45201)	宮崎市 (45201)
	鹿儿岛市	中		-	-	-	-	-	-	東京都区部 (13100)	-	-	-	-	-	-	-	東京都区部 (13100)	東京都区部 (13100)	東京都区部 (13100)	-	東京都区部 (13100)	-
	出水市	A		鹿儿岛市 (46201)	鹿儿岛市 (46201)	鹿儿岛市 (46201)	鹿儿岛市 (46201)	鹿儿岛市 (46201)	鹿儿岛市 (46201)	鹿儿岛市 (46201)	鹿儿岛市 (46201)	鹿儿岛市 (46201)	鹿儿岛市 (46201)	鹿儿岛市 (46201)	鹿儿岛市 (46201)	鹿儿岛市 (46201)	鹿儿岛市 (46201)	鹿儿岛市 (46201)	鹿儿岛市 (46201)	鹿儿岛市 (46201)	鹿儿岛市 (46201)	鹿儿岛市 (46201)	鹿儿岛市 (46201)
	肝付町	B・町		鹿儿岛市 (46201)	鹿儿岛市 (46201)	鹿儿岛市 (46201)	鹿儿岛市 (46201)	鹿儿岛市 (46201)	鹿儿岛市 (46201)	鹿儿岛市 (46201)	鹿儿岛市 (46201)	鹿儿岛市 (46201)	鹿儿岛市 (46201)	鹿儿岛市 (46201)	鹿儿岛市 (46201)	鹿儿岛市 (46201)	鹿儿岛市 (46201)	鹿儿岛市 (46201)	鹿儿岛市 (46201)	鹿儿岛市 (46201)	鹿儿岛市 (46201)	鹿儿岛市 (46201)	鹿儿岛市 (46201)
鹿児島県	那覇市	中		-	-	-	-	-	-	東京都区部 (13100)	-	-	-	-	-	-	-	東京都区部 (13100)	東京都区部 (13100)	東京都区部 (13100)	-	東京都区部 (13100)	-
	石垣市	A		那覇市 (47201)	那覇市 (47201)	那覇市 (47201)	那覇市 (47201)	那覇市 (47201)	那覇市 (47201)	那覇市 (47201)	那覇市 (47201)	那覇市 (47201)	那覇市 (47201)	那覇市 (47201)	那覇市 (47201)	那覇市 (47201)	那覇市 (47201)	那覇市 (47201)	那覇市 (47201)	那覇市 (47201)	那覇市 (47201)	那覇市 (47201)	那覇市 (47201)
	名護市	A		那覇市 (47201)	那覇市 (47201)	那覇市 (47201)	那覇市 (47201)	那覇市 (47201)	那覇市 (47201)	那覇市 (47201)	那覇市 (47201)	那覇市 (47201)	那覇市 (47201)	那覇市 (47201)	那覇市 (47201)	那覇市 (47201)	那覇市 (47201)	那覇市 (47201)	那覇市 (47201)	那覇市 (47201)	那覇市 (47201)	那覇市 (47201)	那覇市 (47201)
	沖縄市	A		那覇市 (47201)	那覇市 (47201)	那覇市 (47201)	那覇市 (47201)	那覇市 (47201)	那覇市 (47201)	那覇市 (47201)	那覇市 (47201)	那覇市 (47201)	那覇市 (47201)	那覇市 (47201)	那覇市 (47201)	那覇市 (47201)	那覇市 (47201)	那覇市 (47201)	那覇市 (47201)	那覇市 (47201)	那覇市 (47201)	那覇市 (47201)	那覇市 (47201)
沖縄県	宮古島市	A		那覇市 (47201)	那覇市 (47201)	那覇市 (47201)	那覇市 (47201)	那覇市 (47201)	那覇市 (47201)	那覇市 (47201)	那覇市 (47201)	那覇市 (47201)	那覇市 (47201)	那覇市 (47201)	那覇市 (47201)	那覇市 (47201)	那覇市 (47201)	那覇市 (47201)	那覇市 (47201)	那覇市 (47201)	那覇市 (47201)	那覇市 (47201)	那覇市 (47201)
	本那町	B・町		那覇市 (47201)	那覇市 (47201)	那覇市 (47201)	那覇市 (47201)	那覇市 (47201)	那覇市 (47201)	那覇市 (47201)	那覇市 (47201)	那覇市 (47201)	那覇市 (47201)	那覇市 (47201)	那覇市 (47201)	那覇市 (47201)	那覇市 (47201)	那覇市 (47201)	那覇市 (47201)	那覇市 (47201)	那覇市 (47201)	那覇市 (47201)	那覇市 (47201)
	本那町	B・町		那覇市 (47201)	那覇市 (47201)	那覇市 (47201)	那覇市 (47201)	那覇市 (47201)	那覇市 (47201)	那覇市 (47201)	那覇市 (47201)	那覇市 (47201)	那覇市 (47201)	那覇市 (47201)	那覇市 (47201)	那覇市 (47201)	那覇市 (47201)	那覇市 (47201)	那覇市 (47201)	那覇市 (47201)	那覇市 (47201)	那覇市 (47201)	那覇市 (47201)
	与那原町	B・町		那覇市 (47201)	那覇市 (47201)	那覇市 (47201)	那覇市 (47201)	那覇市 (47201)	那覇市 (47201)	那覇市 (47201)	那覇市 (47201)	那覇市 (47201)	那覇市 (47201)	那覇市 (47201)	那覇市 (47201)	那覇市 (47201)	那覇市 (47201)	那覇市 (47201)	那覇市 (47201)	那覇市 (47201)	那覇市 (47201)	那覇市 (47201)	那覇市 (47201)

注1) 市町村名及び市町村符号は平成26年6月11日現在のもの。
 注2) 「-」は価格調査されており、代入を行わない市町村。
 注3) 「×」は、価格がなく、かつ、代入を行わない市町村。
 注4) 代入は価格の取集状況により変更する場合がある(表は平成28年4月現在のもの)。
 地方・大都市圏情報
 010 北海道地方 011 東北地方 012 関東地方 013 関東大都市圏
 014 北陸地方 015 東海地方 016 中京大都市圏 017 近畿地方
 018 近畿大都市圏 019 中国地方 020 四国地方 021 九州地方
 022 北九州・福岡大都市圏 023 沖縄地方